

GEMEENTE GOIRLE

**Beleidsplan
civiele kunstwerken**

Periode 2025 tot en met 2029



Ingenieursbureau Westenberg B.V.

Westeinde 25
3844 DD Harderwijk

Versie	Datum	Documentnr.	Status	Opgesteld door: Mark Groot
1.0	19-04-2024	Gle.109-011	Definitief	Vrijgegeven door: Emile Hoogterp

Inhoudsopgave

1.	Inleiding.....	3
1.1	Algemeen.....	3
1.2	Leeswijzer.....	4
2.	Beleid beheer en onderhoud civiele kunstwerken.....	5
2.1	Wettelijk Kader.....	5
2.2	Gemeentelijk beleid.....	5
3.	Beheer en onderhoud civiele kunstwerken.....	8
3.1	Duurzaamheid.....	8
3.2	Klimaatrobustheid en biodiversiteit.....	8
3.3	Interne organisatie.....	9
4.	Beheerstrategie.....	10
4.1	Inspecties en advies.....	10
4.2	Schoon, heel en veilig.....	10
5.	Areaal: kwantiteit en kwaliteit.....	11
5.1	Areaal civiele kunstwerken.....	11
5.2	Actuele kwaliteit areaal civiele kunstwerken.....	11
6.	Exploitatie.....	12
6.1	Toelichting.....	12
6.2	Opgave.....	13
7.	Investeringen.....	14
7.1	Toelichting.....	14
7.2	Opgave.....	14
8.	Financiële doorkijk 2030-2034.....	15
8.1	Exploitatie.....	15
8.2	Investeringen.....	15

1. Inleiding

De gemeente Goirle heeft de wettelijke taak om te zorgen voor het beheer van de openbare ruimte. Deze openbare ruimte is zeer belangrijk als duurzame leefomgeving voor de inwoners en bezoekers van de gemeente Goirle. Jaarlijks besteedt de gemeente een aanzienlijk bedrag om deze openbare ruimte veilig, schoon en leefbaar te houden zodat het bijzonder goed toeven is in 'Gool'.

Bron: IMBK¹

Het beheer en onderhoud van de openbare ruimte richt zich op de vrij toegankelijke ruimte, die de gemeente onderhoudt. De gemeente Goirle kent de volgende beheerdomeinen:

1. Verhardingen;
2. Straatmeubilair;
3. Civiele kunstwerken;
4. Openbare verlichting;
5. Openbaar groen;
6. Speelvoorzieningen;
7. Riolering en water.

De Gemeentewet schrijft voor dat elke gemeente jaarlijks begrotings- en verantwoordingsstukken moet opstellen. Het Besluit begroting en verantwoording provincies en gemeenten (BBV) bevat de regelgeving daarvoor. Om te voldoen aan de eisen uit het BBV is dit beleidsplan opgesteld. De inhoud is geënt op het vastgesteld beleidskader en de resultaten van inspecties.

Dit beleidsplan gaat in op beheerdomein civiele kunstwerken, hieronder verstaan we onder andere de bruggen, duikers, tunnels en muren. Objecten zoals zuilen,abri's, haltes, hekken en dergelijke² vallen ook onder het beleidsplan civiele kunstwerken.

1.1 Algemeen

Dit beleidsplan, met een meerjaren onderhoudsprogramma, heeft een looptijd van 2025-2029. Met dit beleidsplan heeft de gemeente inzicht in het beheer van het civiele kunstwerkenareaal om het onderhoud in de komende jaren op een doelmatige en (kosten)efficiënte wijze uit te kunnen voeren.

Andere beleidsgebieden worden geconfronteerd met tal van grote uitdagingen, zoals het klimaatadaptief inrichten van de openbare ruimte, het aanpakken van de woningbouwopgaven, het afstappen van het gebruik van gas, het bevorderen van biodiversiteit en het stimuleren van circulariteit. In hoofdstuk 3 wordt ingegaan hoe het beheer en onderhoud van civiele kunstwerken hier invulling aan gaat geven.

¹ Integraal Maatschappelijk Beheerkader Goirle – versie 17 januari 2024

² In paragraaf 5.1 volgt een volledig overzicht van alle objecttypen die vallen onder dit beleidsplan.

1.2 Leeswijzer

Hoofdstukken 2, 3 en 4 beschrijven het kader voor het beheer en onderhoud van civiele kunstwerken. In hoofdstuk 5 wordt beschreven waaruit het areaal is opgebouwd en in welke toestand deze verkeert. Op basis van de toestand zijn de maatregelen vastgesteld. Deze zijn opgenomen in de hoofdstukken 6 en 7 waarbij onderscheid is gemaakt in respectievelijk exploitatie en investeringen alsmede het benodigd budget. Hoofdstuk 8 geeft een voorlopige weergave van de financiële behoefte in de planperiode 2030-2034.

NB: Alle financiële cijfers zijn ontleend uit het beheerplan met kenmerk Gle.108-076.

2. Beleid beheer en onderhoud civiele kunstwerken

Zowel het wettelijk kader als het gemeentelijk beleid vormen de basis voor het actieve beleid omtrent het beheer en onderhoud van civiele kunstwerken. De komende twee paragrafen bieden een verdere toelichting hierop.

2.1 Wettelijk Kader

De gemeente Goirle draagt de verantwoordelijkheid voor de openbare ruimte en daarmee ook voor haar civiele kunstwerken. De gemeente moet hierbij voldoen aan de wettelijke kaders en richtlijnen.

De belangrijkste zijn:

- Omgevingswet;
- Wegenverkeerswet 1994 (o.a. veiligheid);
- Bouwbesluit;
- Burgerlijk Wetboek (o.a. aansprakelijkheid);
- Algemene Plaatselijke Verordening (APV);
- Arbeidsomstandighedenwet (ARBO);
- Vigerende ontwerprichtlijnen: waar onder constructieve veiligheid (Eurocodes).

2.2 Gemeentelijk beleid

Het bestuursakkoord 2023-2026 en de Omgevingsvisie Goirle vormen de belangrijkste vertrekpunten voor het gemeentelijk beleid om invulling te geven aan het beheer en onderhoud van civiele kunstwerken. In de navolgende paragrafen volgt een uiteenzetting wat deze vertrekpunten inhouden.

2.2.1 Bestuursakkoord 2023-2026

In het bestuursakkoord is onderstaande passage opgenomen.

Goirle is een van de aantrekkelijkste gemeenten van Brabant. Een belangrijke reden hiervoor is de mogelijkheid om te wonen, werken en recreëren in de nabijheid van vele voorzieningen. Wij willen Goirle als prettige, gezonde, veilige en inclusieve samenleving behouden en versterken.

Bron: Bestuursakkoord 2023 tot 2026

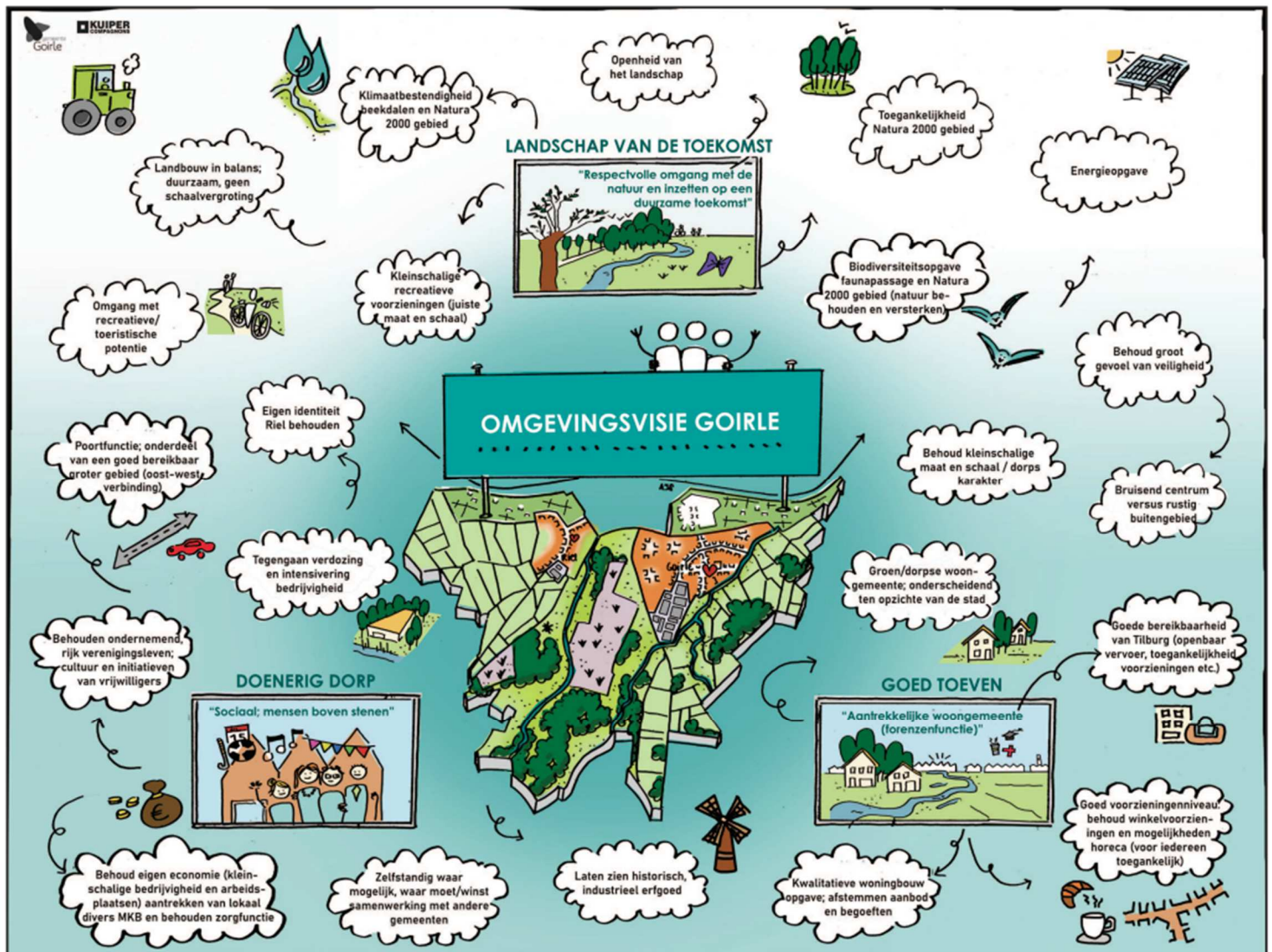
Beheer en onderhoud van civiele kunstwerken kost geld. De gemeente Goirle zal daarom verantwoordelijk omgaan met de beschikbaar gesteld financiële middelen.

Het behalen van overkoepelende doelen op het gebied van klimaat, milieu en energie worden ook in hoofdlijnen beschreven in het bestuursakkoord. In hoofdstuk 3 wordt hier, in overeenstemming met de Omgevingsvisie, nader op in gegaan.

2.2.2 Omgevingsvisie Goirle

De basis voor het beleid Openbare Ruimte, en daarmee ook de civiele kunstwerken, ligt bij de Omgevingsvisie van de gemeente Goirle. In deze visie maakt de gemeente Goirle duidelijk welke waarden zij willen behouden en welke ambities zij hebben. De visie speelt ook in op thema's waar de gemeente Goirle rekening mee houdt en op de ontwikkelingen die op de gemeente Goirle afkomen in de nabije toekomst. Daarmee geeft de gemeente Goirle richting aan de vele complexe vraagstukken. Denk aan de klimaatverandering, de vergrijzing, het tekort aan passende woonruimte, de verduurzaming van landbouw, de overstap naar duurzame energie en het versterken van het natuurnetwerk.

In de omgevingsvisie heeft de gemeente Goirle, samen met onze inwoners, ondernemers, maatschappelijke organisaties en partners, de integrale koers uitgezet op weg naar de toekomst, gericht op een fysieke leefomgeving waarin mensen gelukkiger, gezonder en veiliger zijn. De omgevingsvisie vormt de leidraad voor de inrichting van de fysieke leefomgeving voor de middel- (5-10 jaar) en lange termijn (>10 jaar). De omgevingsvisie van de gemeente Goirle is schematisch weergegeven in figuur 2.1.



Bron: Omgevingsvisie Goirle – december 2021

In de omgevingsvisie is gesteld dat de gemeente Goirle de ambitie heeft om in 2050 klimaatbestendig te zijn. Om dit te bereiken ligt er in de bebouwde omgeving een grote opgave om de riolering, openbare ruimtes en tuinen her in te richten. Dat wil zeggen dat pleinen, parken of plantsoenen worden ingezet voor (tijdelijke) wateropvang en bijdragen aan het verminderen van hittestress. Inwoners van de gemeente Goirle zijn zich bewust van klimaatverandering en richten hun tuinen klimaatbestendig in. Natte voeten behoren hiermee tot de verleden tijd. Daarnaast streven we naar een openbare ruimte die schoon, heel, veilig en toegankelijk is.

Met betrekking tot het beleidsplan civiele kunstwerken zal actief bijgedragen worden aan de doelen die gesteld zijn om de ambitie die de gemeente Goirle heeft waar te maken. Het doel 'Effectief beheer openbare ruimte' is daarmee richtingbepalend. Dit doel is als volgt gedefinieerd:

We streven naar een openbare ruimte die schoon, heel, veilig en toegankelijk is. Bij (her)inrichting, renovatie en onderhoud van de openbare ruimte houden we de kwaliteit op peil en verlengen we de (rest)levensduur. Dit doen we kostenefficiënt. Daarbij zijn duurzaamheid, klimaatrobustheid en biodiversiteit speerpunten, maar is ook een belangrijke rol weggelegd voor burgerparticipatie (op basis van de Omgevingsdialoog), communicatie en veiligheid.

Bron: IMBK, paragraaf 5.2.2.

In hoofdstuk 3 wordt ingegaan op de drie benoemde speerpunten 'duurzaamheid', 'klimaatrobustheid' en 'biodiversiteit' en hoe het beheer en onderhoud van civiele kunstwerken invulling gaat geven aan dit doel.

3. Beheer en onderhoud civiele kunstwerken

In het voorgaande hoofdstuk is beschreven dat vanuit de Omgevingsvisie gestreefd wordt naar een openbare ruimte die schoon, heel, veilig en toegankelijk is, waarbij duurzaamheid, klimaatrobustheid en biodiversiteit speerpunten zijn. In de volgende paragrafen wordt inzicht verschaft hoe het beheer en onderhoud van civiele kunstwerken invulling gaat geven aan de benoemde speerpunten. Invulling geven aan de speerpunten kunnen extra geld kosten en dat betekent concreet dat voor bepaalde projecten aanvullend budget benodigd is en dus aangevraagd moet worden. De laatste alinea gaat in hoe het beheer en onderhoud van civiele kunstwerken organisatorisch is ingericht binnen de gemeente Goirle.

3.1 Duurzaamheid

- Circulariteit: Circulariteit kent twee fasen: het toepassen van hergebruikt materiaal en het ontwerpen van een object op een zodanige wijze dat het in de toekomst gemakkelijk herbruikbaar is. Waar mogelijk zullen vrijkomende materialen hergebruikt worden. Bij elk project wordt beoordeeld of vrijkomende materialen deels of volledig herbruikt kunnen worden, zowel binnen het huidige project als bij eventuele toekomstige projecten. In het geval van nieuwbouw wordt, waar mogelijk, gestreefd naar een circulair en/of modulair object.
- Beperken van een negatieve milieu-impact op water, bodem en lucht: niet alleen de prijs, maar ook de milieueffecten spelen een essentiële rol bij aanbestedingen. Op deze manier daagt de gemeente Goirle de markt uit om te verduurzamen en te innoveren. Tegelijkertijd ondersteunt dit onze doelstellingen met betrekking tot circulariteit.
- Fysieke duurzaamheid: ook bij civiele kunstwerken is het mogelijk duurzamere materialen zoals composiet³ of hout toe te passen. Duurzaamheid kan zowel vanuit een CO2-neutraal als circulair perspectief worden benaderd. Bij elk project wordt beoordeeld op welke wijze het gebruik van deze materialen mogelijk is.

3.2 Klimaatrobustheid en biodiversiteit

Het beheer en onderhoud van civiele kunstwerken heeft een beperkte invloed op klimaatadaptatie en biodiversiteit. Desondanks wordt bij de vervanging van een kunstwerk overwogen of er alternatieven beschikbaar zijn die wel een positief effect hebben op deze aspecten.

³ Composiet heeft een grote ontwikkeling doorgemaakt waardoor dit materiaal een duurzaam alternatief is, hierbij opgemerkt dat niet elk composiet hetzelfde is.

3.3 Interne organisatie

Zoals in de inleiding beschreven is de gemeente Goirle eigenaar van de civiele kunstwerken en zorgt ervoor dat deze in stand worden gehouden. Verschillende afdelingen binnen de organisatie voeren taken uit en realiseren producten die bijdragen aan een correcte uitvoering van het beheer, onderhoud en de vervanging, zowel op technisch als kwalitatief gebied.

Het team 'Beheer Publieke Ruimte' is verantwoordelijk voor het beheer en onderhoud van de openbare ruimte. Binnen dit team zijn meerdere functies vormgegeven waaronder bijvoorbeeld: beheerders, coördinatoren en werkvoorbereiders. Het team bestaat uit in totaal 15 personen.

Het takenpakket van het team Publieke Ruimte bestaat uit het inzichtelijk houden van de onderhoudsstaat van de verschillende objecten en deze actief te onderhouden wanneer dit benodigd is op kosten efficiënte wijze (dagelijks- en groot onderhoud). In het geval objecten aan vervanging toe zijn zal dit opgepakt worden vanuit het team 'Projecten', dit team bestaat uit 5 personen.

Binnen het team Beheer Publieke Ruimte zijn voor het beheer en onderhoud van civiele kunstwerken twee beheerders aangesteld. De werkvoorbereiding en contractering van werkzaamheden die benodigd zijn bij de civiele kunstwerken dan wel de aansturing hiervan ligt bij de beheerders. Afhankelijk van de opgave zal een extern bureau ingeschakeld worden voor de werkzaamheden.

De beheerders die aangesteld zijn binnen de gemeente Goirle zijn naast de civiele kunstwerken ook verantwoordelijk voor het beheer van de riolering en wegen. Dit betekent dus dat de beheerders hun takenpakket binnen de disciplines moet verdelen. Voor het beheer en onderhoud van civiele kunstwerken is per beheerder gemiddeld genomen 0,4 fte⁴ benodigd (*samen 0,8 fte*). Voor de werkvoorbereiding van civiele kunstwerken is 0,2 fte benodigd en voor het toezicht van civiele kunstwerken 0,4 fte. Voor het volledige beheer en onderhoud van civiele kunstwerken binnen de gemeente Goirle is 1,4 fte benodigd. Dit is exclusief inzet van externe ingenieurs- en adviesbureaus.

De overige disciplines binnen het team 'Beheer Openbare Ruimte' geven in hun beleidsplannen weer hoeveel fte zij nodig hebben voor het beheer en onderhoud.

⁴ Fulltime equivalent

4. Beheerstrategie

De beheerstrategie vormt de basis voor het uiteindelijke uitvoeringsprogramma. Om dit programma te kunnen bepalen dient de beheerstrategie nader gekwantificeerd te worden. De wijze waarop dit is gedaan en welke uitgangspunten en randvoorwaarden hieraan gesteld worden, zijn toegelicht in deze paragraaf.

Ten behoeve van het beheer van de civiele kunstwerken wordt de beheerstrategie gebaseerd op twee pijlers, dit zijn:

- Inspecties en advies;
- Schoon, heel en veilig.

4.1 Inspecties en advies

De richtlijn die gebruikt wordt om het variabel onderhoud voor de komende 10 jaar vast te stellen is de CUR Aanbeveling 117:2020. Deze CROW-CUR Aanbeveling betreft een handboek en biedt beheerders, eigenaren en hun adviseurs heldere, eenduidige procedures, regels en eisen voor inspectie, advies en nader onderzoek voor het beheer van civiele kunstwerken. Deze bestaan uit civieltechnische constructies en hun technische installaties. Enig maatwerk blijft wel van belang omdat de CUR richtinggevend is hoe je een uitvraag op de markt zet. De handboeken beschrijven hoe je een inspectie voorbereidt en uitvoert, waar je op moet letten, wat de materiaal- en onderdeelafhankelijke schadebeelden en risico's zijn etc.

4.2 Schoon, heel en veilig

Binnen de gemeente Goirle is het beeldkwaliteitsniveau voor de openbare buitenruimte vastgesteld op niveau B, dit geldt ook voor de civiele kunstwerken. Dit is een referentieniveau dat verwijst naar de landelijk toegepaste richtlijnen voor het dagelijks beheer van civiele kunstwerken volgens CROW-publicatie 323. Binnen deze CROW-publicatie wordt beschreven wat de onderhoudsstaat van een kunstwerk mag zijn om te voldoen aan een bepaald kwaliteitsniveau. Het CROW kent hierin een onderverdeling in 5 kwaliteitsniveaus, A+, A, B, C en D, waarbij niveau A+ de hoogste status heeft, zie onderstaande tabel.

Op basis van het beeldkwaliteitsniveau kan een uitspraak gedaan worden over 'schoon' en 'heel', het aspect 'veilig' dient altijd in combinatie beoordeeld te worden met een inspectie conform paragraaf 4.1.

Kwaliteitsniveau	Omschrijving	Nadere beschrijving
A+	Zeer goed	Nagenoeg ongeschonden
A	Goed	Mooi en comfortabel
B	Voldoende	Functioneel
C	Matig	Onrustig beeld, discomfort of enige vorm van hinder
D	Te slecht	Kapitaalvernietiging, functieverlies, juridische aansprakelijkheid

Tabel 4.1 – beeldkwaliteitsniveaus CROW 323

5. Areaal: kwantiteit en kwaliteit

5.1 Areaal civiele kunstwerken

Binnen Goirle bevinden zich in totaal 398 objecten vallende onder civiele kunstwerken die in bezit en eigendom van de gemeente zijn. De objecten zijn onder te verdelen in verschillende objecttypen, deze zijn in onderstaande tabel weergegeven.

Objecttype	Codering	Aantal
Abri's	ABRI	16
Boomroosters	BOOM	6
Bruggen	BRUG	28
Damwanden	DAMW	3
Duikers	DUIK	3
Geleideconstructies	GELE	5
Geluidschermen	GELU	7
Haltes	HALT	33
(Schrik)hekken	HEK	183
Informatieborden	INFO	18
Muren	MUUR	32
Schanskorven	SCHA	25
Trappen	TRAP	19
Tunnels	TUNN	1
Wegwijzers	WEGW	14
Zuilen	ZUIL	5
Totaal		398

Tabel 5.1 – areaal civiele kunstwerken

5.2 Actuele kwaliteit areaal civiele kunstwerken

Op basis van de uitgevoerde instandhoudingsinspecties in 2023 verkeren de civiele kunstwerken over het algemeen in een redelijke tot goede staat van onderhoud, behoudens de objecten waar nader onderzoek of vervanging is geadviseerd. Voor een volledig inzicht in de staat van de verschillende objecten wordt jaarlijks een rapportage opgesteld.

De uitgevoerde inspecties waren gericht op het vaststellen van gebreken en de bijbehorende maatregelen. Deze uitgevoerde instandhoudingsinspectie waren uitgevoerd conform de CUR-Aanbeveling 117-2020 en de beeldkwaliteit is vastgesteld conform de CROW-publicatie 323.

In het navolgende hoofdstuk wordt ingegaan op de opgave die de gemeente heeft aan noodzakelijk onderhoud om haar objecten op het gewenste niveau te brengen en te houden. Onderscheid zal gemaakt worden in onderhoud (*exploitatie, zie hoofdstuk 6*) en vervangingen (*investeringen, zie hoofdstuk 7*).

Hierbij opgemerkt dat in 2024 diverse andere onderzoeken nog uitgevoerd moeten worden. Eventuele financiële gevolgen zijn nog niet bekend, in de navolgende hoofdstukken zijn deze gevolgen niet opgenomen.

6. Exploitatie

6.1 Toelichting

De werkzaamheden voor het beheer en onderhoud dat vanuit exploitatie wordt bekostigd.

Naast het dagelijks onderhoud worden werkzaamheden uitgevoerd wanneer de technische conditie van het te onderhouden kunstwerk een bepaald minimum heeft bereikt en hersteld moet worden. Door middel van instandhoudingsinspecties worden deze werkzaamheden inzichtelijk gemaakt en gepland. De maatregelen zijn bedoeld om de beschikbaarheid van civiele kunstwerken tot het einde van de levensduur te waarborgen. Voorbeelden zijn: het volledig conserveren (verven ter bescherming) van een stalen hoofdconstructie of het vervangen van asfalt op brugdekken.

Het onderhoud aan bruggen in een bebouwde omgeving is complex. Om de optimale onderhoudsmaatregelen, in aard en omvang te kunnen bepalen worden aanvullende onderzoeken en berekeningen uitgevoerd. Daarnaast is onderhoud veelal ingrijpend voor omwonenden en (weg)gebruikers. Om overlast te beperken wordt het onderhoud zo veel mogelijk afgestemd op het onderhoud van andere objecten (zoals wegen en riolering) in, op of nabij het betreffende object. Met deze maatregelen wordt het kwaliteitsniveau van de objecten zo efficiënt mogelijk op niveau gehouden. Vanuit inspecties wordt aangegeven of (periodieke) onderhoudsmaatregelen conform planning worden uitgevoerd, of dat deze naar voren of achter kunnen worden verschoven.

De werkvoorbereiding van deze onderhoudswerkzaamheden en het voeren van directie en toezicht wordt geïnitieerd door het team Beheer Publieke Ruimte.

Het onderhoud dat vanuit exploitatie wordt bekostigd is onderverdeeld in onderstaande 6 vakdisciplines.

1. Dagelijks onderhoud: hieronder wordt verstaan.

- Elk jaar wordt circa 50% van het areaal aan civiele kunstwerken *geïnspecteerd*. Dit betreft zowel een instandhoudingsinspectie en een bepaling van de beeldkwaliteit zoals beschreven in hoofdstuk 4.
- *Nadere onderzoeken* betreffen gerichte technisch inspecties naar aard, omvang en/of oorzaak van een schadebeeld of gebrek. Deze nadere onderzoeken hebben als doel om de juiste beheersmaatregel(en) vast te stellen die benodigd zijn om een kunstwerk in stand te houden wanneer de instandhoudingsinspectie hier geen volledig inzicht kan verschaffen. Eventuele vervolgstappen, inclusief financiële consequenties, zijn niet bekend voordat het nadere onderzoek is uitgevoerd.
- Het *reinigen* heeft als doel om de objecten schoon van vervuiling te houden met als gevolg dat objecten veilig gebruikt kunnen worden maar ook langer in stand gehouden kunnen worden. Ook het verwijderen van graffiti en aanbrengen van een anti-graffiti laag behoort tot deze activiteit. Het is wel van belang dat de juiste bouwdelen van het object op de juiste wijze gereinigd worden.
- *Kleinschalig onderhoud* bestaat uit simpele herstelacties zoals de vervanging van een of enkele dekplanken, het herstellen van de bestrating bij een brug en eventuele kleine schades die ontstaan zijn door aanrijdingen en dergelijke.

2. Betonreparaties: door gebruik, veroudering van en dynamische beschadigingen dienen reparaties uitgevoerd te worden ten behoeve van de levensduur van het object.

3. Conserveren: een conservering heeft een beperkte levensduur om het bouwdeel van het object te beschermen tegen weersinvloeden. Een conservering dient derhalve periodiek hersteld en/of vervangen te worden.

4. Regulier onderhoud: dit zijn veelal werkzaamheden die niet onder één noemer te vatten zijn zonder dat de lijst met 'noemers' eindeloos lang wordt en relatief weinig voorkomen. Gedacht moet worden aan zaken als plaatsen van bordjes, paaltjes, werkzaamheden aan de afwatering van objecten.
5. Slijtlaag/asfaltherstel: op bruggen en steigers is veelal een slijtlaag van bitumen of een asfaltlaag aanwezig. Het brugdek maakt onderdeel uit van de wegconstructie waardoor deze constructie niet te vergelijken is met de opbouw van reguliere wegen. Slijtlagen, asfaltlagen en evt. de bovenzijde van de constructie dienen periodiek vervangen en hersteld te worden door gebruik.
6. Vervangen diverse onderdelen: door gebruik, veroudering van en dynamische beschadigingen dienen periodiek reparaties en vervangingen uitgevoerd te worden ten behoeve van de levensduur van delen van het object die niet direct onder een vakdiscipline vallen.

6.2 Opgave

Voor de periode 2025 tot en met 2029 zijn de volgende werkzaamheden vallende onder exploitatie vastgesteld.

	2025	2026	2027	2028	2029	Totaal
Op basis van inspectieresultaten	€ 125.000	€ 110.000	€ 110.000	€ 110.000	€ 110.000	€ 565.000
Totaal Bouwkosten	€ 125.000	€ 110.000	€ 110.000	€ 110.000	€ 110.000	€ 565.000
VAT (12%)	€ 15.000	€ 13.200	€ 13.200	€ 13.200	€ 13.200	€ 67.800
Totaal kosten	€ 140.000	€ 123.200	€ 123.200	€ 123.200	€ 123.200	€ 632.800

* Prijspeil 2023

In 2023 is een budget van € 55.330,- (*prijspeil 2023*) beschikbaar, dit is gebaseerd op een areaal bestaande uit 24 objecten. Conform hoofdstuk 5 bestaat het areaal behorende bij civiele kunstwerken uit 398 objecten. Deze 'toename' in hoeveelheid objecten die beheert en onderhouden moeten worden verklaart de toename in benodigde financiële middelen ten opzichte van het beschikbaar gesteld budget voor 2023. Daarnaast is in 2025 extra budget benodigd om een achterstand in onderhoud te bekostigen.

7. Investerings

7.1 Toelichting

Bij vervangingen wordt het volledige object vernieuwd, bijvoorbeeld bij einde levensduur of verandering in functie en gebruik. Een vervanging wordt bekostigd vanuit een *investering* met bijbehorend krediet.

7.2 Opgave

Voor de periode 2025 tot en met 2029 worden twee objecten vervangen naar aanleiding van de uitgevoerde inspecties in 2023.

Object	2025	2026	2027	2028	2029	Totaal
Brug 027 - Nieuwkerk	€ 150.000	€ -	€ -	€ -	€ -	€ 150.000
Brug 028 - Oude Heerstraat (grensbrug België)	€ 200.000	€ -	€ -	€ -	€ -	€ 200.000
Totaal Bouwkosten	€ 350.000	€ -	€ -	€ -	€ -	€ 350.000
VAT (12%)	€ 42.000	€ -	€ -	€ -	€ -	€ 42.000
Totaal kosten	€ 392.000	€ -	€ -	€ -	€ -	€ 392.000

* Prijspeil 2023

Voor Brug 028 (*grensbrug België*) geldt dat de brug in gemeenschappelijk beheer en eigendom is met de gemeente Ravels. De helft van de opgenomen vervangingsopgave in bovenstaande tabel komt ten laste van de gemeente Ravels.

8. Financiële doorkijk 2030-2034

8.1 Exploitatie

Op basis van de uitgevoerde inspecties in 2023 is inzicht verschaft voor het onderhoud dat uitgevoerd moet worden vanaf 2030. De instandhoudingsinspecties die uitgevoerd gaan worden in de periode 2025 tot en met 2029 zullen ervoor zorgen dat bepaalde werkzaamheden vervroegd of uitgesteld kunnen worden. De financiële behoefte die benodigd is voor het instandhouden van de civiele kunstwerken voor de beheerperiode 2030-2034 is in onderstaande tabel opgenomen. Hierbij is rekening gehouden met een post onvoorzien, exacte toewijzing van benodigde werkzaamheden zijn vooralsnog onbekend.

	2030	2031	2032	2033	2034	Totaal
Op basis van inspectieresultaten	€ 105.000	€ 100.000	€ 90.000	€ 85.000	€ 75.000	€ 455.000
Onvoorzien	€ 5.000	€ 10.000	€ 20.000	€ 25.000	€ 35.000	€ 95.000
Totaal Bouwkosten	€ 110.000	€ 110.000	€ 110.000	€ 110.000	€ 110.000	€ 550.000
VAT (12%)	€ 13.200	€ 13.200	€ 13.200	€ 13.200	€ 13.200	€ 66.000
Totaal kosten	€ 123.200	€ 123.200	€ 123.200	€ 123.200	€ 123.200	€ 616.000

* Prijspeil 2023

8.2 Investerings

Voor de beheerperiode 2030-2034 zijn nog geen vervangingen van objecten inzichtelijk.