

# Bestuursrapportage Hart van Brabant

## Data-analyse Jeugd



## Inhoud

Inleiding .....	2
Scope .....	2
Gegevensbronnen .....	2
Bijlagen .....	3
Hoofdstuk 1: Gegevens CBS .....	4
Hoofdstuk 2: Aantal cliënten ZIN regio Hart van Brabant .....	7
Hoofdstuk 3: Aantal cliënten zin in zorg naar zorgvorm regio Hart van Brabant .....	9
Hoofdstuk 4: Aantal cliënten ZIN naar verwijzer regio Hart van Brabant .....	12
Hoofdstuk 5: Grootste aanbieders in aantal cliënten ZIN regio Hart van Brabant .....	14
Hoofdstuk 6: Kostenplaatje regio Hart van Brabant .....	16
Hoofdstuk 7: Aantal cliënten met beschikte ZIN boven €50.000 .....	17
Hoofdstuk 8: Conclusie .....	18
Bijlage 1: Definitielijst .....	19
Bijlage 2: Arrangementsomschrijving .....	20

## Inleiding

Ieder kwartaal wordt een bestuursrapportage opgesteld voor de om op regionaal niveau inzicht te bieden in de stand van zaken binnen het domein Jeugd. Deze rapportage wordt ook opgesteld voor elke afzonderlijke gemeente binnen Hart van Brabant, zodat gemeenten naast cijfers van de regio ook de cijfers van hun eigen gemeente inzichtelijk hebben. Naast deze rapportages zijn er twee verdiepende rapportages, namelijk de rapportage verdieping Aanbieders en de rapportage verdieping Toegang. Ook deze rapporten worden gedeeld met de betrokkenen ten behoeve van de beheersmaatregelen, die bij de aanbieders en toegangen worden ingezet. Er zal binnen de huidige rapportage worden ingegaan op:

- CBS cijfers over aantallen cliënten Jeugdzorg ZIN & PGB (2015, 2016, 2017 & 2018)
- Ontwikkeling in aantal cliënten ZIN voor de regio Hart van Brabant en de negen regiogemeenten (2018 & 2019)
- Ontwikkeling in aantal cliënten ZIN voor de regio Hart van Brabant naar zorgvorm en zorgdomein (2018 & 2019)
- Ontwikkeling in aantal cliënten ZIN voor de regio Hart van Brabant naar verwijzer (2018 & 2019)
- Ontwikkeling in aantal cliënten ZIN voor de regio Hart van Brabant voor de tien grootste aanbieders (2018 & 2019)
- Prognose Regio Hart van Brabant
- Aantal cliënten met beschikte kosten ZIN boven €50.000 (per 1 juli 2019)
- Conclusie

## Scope

We kijken in deze rapportage uitsluitend naar ZIN omdat wij op dit moment niet beschikken over de benodigde data om inzicht te verschaffen over PGB-cliënten binnen de regio Hart van Brabant. Naast interne data wordt ook gebruik gemaakt van de beleidsinformatie vanuit het CBS. Omdat gebruik gemaakt wordt van verschillende systemen en bronnen, kunnen de CBS-gegevens niet eenvoudig vergeleken worden met de data uit ons interne systeem. Om hier toch bruikbare informatie uit te halen, zal uitgebreid stil worden gestaan bij toelichting en duiding ervan.

## Gegevensbronnen

We gebruiken data van het CBS en toewijzingen ZIN vanuit de regionale backoffice van 1-1-2018 tot 10-9-2019 uit de Suites voor het Sociaal Domein. Op basis van deze interne gegevens kan goed

worden ingezoomd op de zorgvorm, de verwijzers, de aanbieders en de kosten (i.t.t. CBS-gegevens). Een ander voordeel van deze interne bronnen is dat ze up-to-date zijn (i.t.t. CBS-gegevens) en daarom inzicht bieden in recente ontwikkelingen.

Let op: In deze rapportage wordt niet de *instroom* van cliënten geanalyseerd, maar het aantal cliënten dat *in zorg* is op de vastgestelde peildatums (afhankelijk van het jaar: 1 januari, 1 april, 1 juli, 1 oktober). Het aantal unieke cliënten op een dergelijke peildatum is gebaseerd op de geregistreerde zorgperiode. Waar deze niet volledig geregistreerd is (ontbreken van start- en/of stopdatum zorg) is gebruik gemaakt van begin- en/of einddatum indicatiebesluit. Zo wordt inzichtelijk van hoeveel cliënten er op een peildatum een beschikking loopt. Op deze manier hebben administratieve invoeringen en keuzes in systemen (in de systemen vaak herkend als nieuwe instroom) minder invloed.

Soms worden toewijzingen later dan de werkelijke zorgperiode in het systeem gezet. Om een zo actueel mogelijk beeld te krijgen, is de data daarom ruim na de laatste peildatum waarover wordt gerapporteerd (1 juli 2019) opgehaald uit het systeem (datum download export = 10 september 2019). Soms verschijnen later alsnog toewijzingen met een eerdere zorgperiode in het systeem. Daarom kan het voorkomen dat de cliëntaantallen op peildatum 1 juli 2019 lager zijn dan de werkelijke aantallen. Om verschillende redenen zijn de interne data pas sinds 1-1-2017 betrouwbaar. Daarom kunnen we op basis van interne data niet verder terugkijken naar 2015 en 2016. Om toch een meerjarenbeeld te geven, maken we daarom ook gebruik van CBS beleidsinformatie. De CBS-gegevens hebben het voordeel dat globale trends over jaren zichtbaar worden. Het nadeel van deze gegevens is dat ze pas laat gepubliceerd worden en daarom moeilijk nog als sturingsinformatie kunnen worden gebruikt. De CBS-gegevens omvatten ook de PGB-cliënten.

## Bijlagen

In Bijlage 1 is de definitielijst opgenomen.

In Bijlage 2 zijn arrangementenomschrijvingen opgenomen.

## Hoofdstuk 1: Gegevens CBS

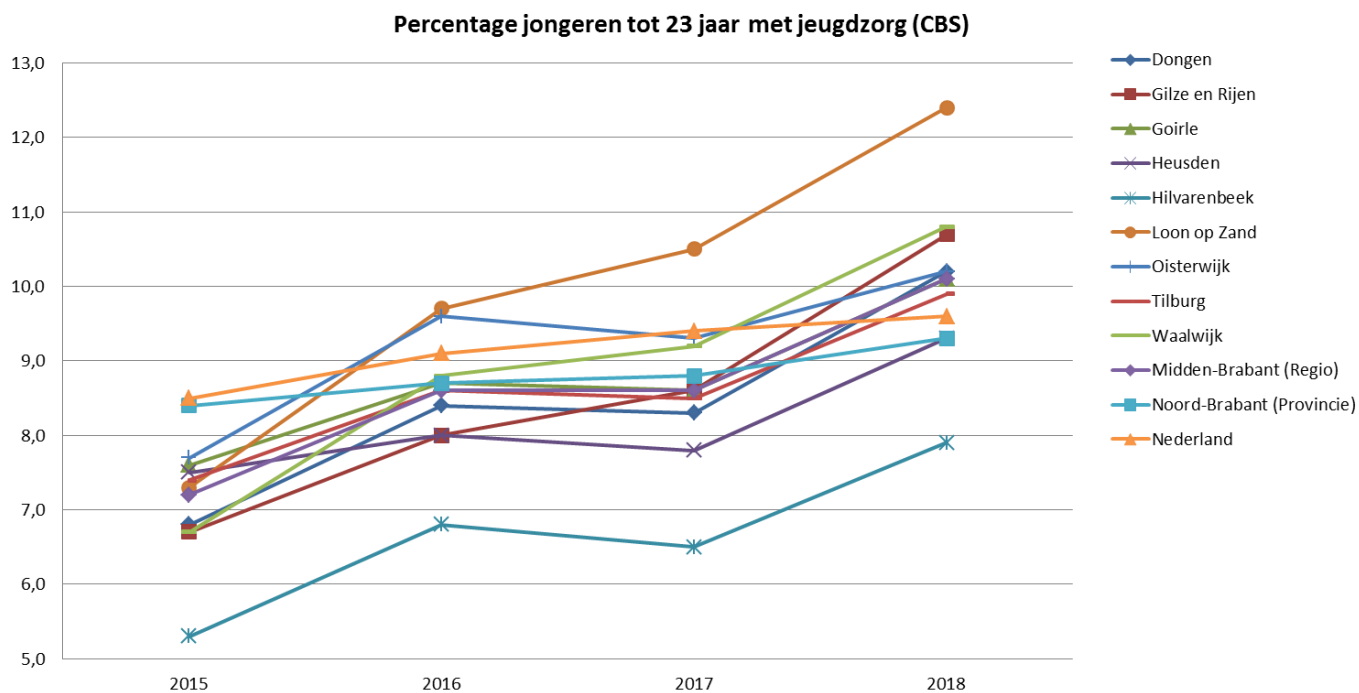
In Tabel 1 en Tabel 2 zijn de data weergegeven die het CBS publiceert als onderdeel van de beleidsinformatie Jeugd. Het CBS hanteert eigen landelijke definities; alle trajecten vallen bij het CBS onder het koepelbegrip 'Jeugdzorg', dat bestaat uit (1) Jeugdhulp, (2) Jeugdbescherming en (3) Jeugdreclassering. Het CBS inventariseert bij alle zorgaanbieders in Nederland tweemaal per jaar de geleverde jeugdzorg. Sinds de decentralisatie in 1 januari 2015 vraagt het CBS de data op direct bij de zorgaanbieders via een nieuw format. De datastroom tussen de zorgaanbieders en het CBS is een andere dan tussen de zorgaanbieders en de gemeenten. Het gevolg hier van is dat de cijfers iets verschillen met de cijfers die we met behulp van eigen systemen in de gemeente kunnen produceren. Deze tabellen bevatten cijfers over het totaal aantal jongeren dat jeugdzorg heeft gekregen (zowel voor de financieringsvormen ZIN en PGB) in de desbetreffende jaren. De beleidsinformatie die CBS publiceert, biedt de mogelijkheid om globaal inzicht te geven in de Jeugdzorg tussen gemeenten, regio's en Nederland. Dit inzicht is in bovenstaande tabel weergegeven. Hierin staan twee begrippen:

- In % van alle jongeren tot 23 jaar: het aantal jongeren met jeugdzorg ten opzichte van alle jeugdigen tot 23 jaar in procenten uitgedrukt.
- Totaal jongeren met jeugdzorg: in beginsel het aantal personen tot 18 jaar dat op enig moment in de verslagperiode gebruik gemaakt heeft van jeugdhulp, jeugdbescherming of jeugdreclassering. Echter, In uitzonderlijke gevallen wordt de hulp of zorg voortgezet tot de leeftijd van 23 jaar.

*Tabel 1. Percentage jongeren tot 23 jaar met jeugdzorg volgens het CBS*

Percentage jongeren met jeugdzorg tot 23 jaar				
	2015	2016	2017	2018
Dongen	6,8%	8,4%	8,3%	10,2%
Gilze en Rijen	6,7%	8,0%	8,6%	10,7%
Goirle	7,6%	8,7%	8,6%	10,1%
Heusden	7,5%	8,0%	7,8%	9,3%
Hilvarenbeek	5,3%	6,8%	6,5%	7,9%
Loon op Zand	7,3%	9,7%	10,5%	12,4%
Oisterwijk	7,7%	9,6%	9,3%	10,2%
Tilburg	7,4%	8,6%	8,5%	9,9%
Waalwijk	6,7%	8,8%	9,2%	10,8%
Hart van Brabant (Regio)	7,2%	8,6%	8,6%	10,1%
Noord-Brabant (Provincie)	8,4%	8,7%	8,8%	9,3%
<b>Nederland</b>	<b>8,5%</b>	<b>9,1%</b>	<b>9,4%</b>	<b>9,6%</b>

*Bron: CBS Statline*



*Tabel 2. Totaal aantal jongeren tot 23 jaar met jeugdzorg volgens het CBS*

Totaal aantal jongeren met jeugdzorg tot 23 jaar				
	2015	2016	2017	2018
Dongen	440	540	530	650
Gilze en Rijen	460	540	580	720
Goirle	445	515	515	605
Heusden	840	890	875	1.040
Hilvarenbeek	205	265	250	300
Loon op Zand	415	545	590	690
Oisterwijk	500	615	590	650
Tilburg	4.275	4.975	4.925	5.705
Waalwijk	765	1.000	1.055	1.245
Hart van Brabant (Regio)	8.355	9.885	9.905	11.605
Noord-Brabant (Provincie)	53.930	55.240	56.010	59.435
<b>Nederland</b>	<b>380.100</b>	<b>404.080</b>	<b>419.580</b>	<b>428.080</b>

*Bron: CBS Statline*

Uit Tabel 1 valt op te maken dat het percentage jongeren tot 23 jaar dat gebruikmaakt van jeugdzorg tussen 2015 en 2018 landelijk is gestegen van 8,5% naar 9,6%. De provincie Noord-Brabant kent tussen 2015 en 2018 een stijging van 8,4% naar 9,3%. De Jeugdzorgregio Midden-Brabant kent een stijging van 7,2% naar 10,1%. Enkele regiogemeenten kennen een snellere stijging, waarbij de grootste stijging bij gemeente Loon op Zand plaats heeft gevonden. Met het oog op het totaal aantal

jongeren met jeugdzorg van alle jongeren tot 18 jaar, zoals weergegeven in Tabel 2, is eenzelfde beeld te zien.

## Hoofdstuk 2: Aantal cliënten ZIN regio Hart van Brabant

Op basis van interne data is de ontwikkeling in aantallen cliënten in beeld gebracht tussen 1 januari 2018 en 1 juli 2019. Deze cijfers wijken op een aantal punten af van de data van het CBS. Allereerst is de data van het CBS niet uitgesplitst naar specifieke maanden van het jaar, terwijl dit met de interne data wel mogelijk is. Ten tweede is de data van het CBS gebaseerd op individuen met ZIN of PGB, terwijl de interne data enkel informeert over ZIN. Ten derde is de data van het CBS gebaseerd op het totaal aantal cliënten dat zorg heeft gehad in een bepaald jaar, terwijl de interne data is gebaseerd op het aantal cliënten in zorg op verschillende peildata. Dit houdt in dat gekeken wordt naar het aantal cliënten dat er op de peildatum een lopende beschikking ZIN heeft voor Jeugdzorg (exclusief jeugdbescherming en jeugdreclassering).

Zoals in Tabel 3 valt af te lezen, zijn er per 1 juli 2019 in de regio Hart van Brabant 7.555 unieke cliënten Jeugdzorg ZIN in zorg. Ongeveer de helft van deze cliënten behoort tot de gemeente Tilburg (47,5%). Daarna volgen Waalwijk (11,7%) en Heusden (9,0%) als gemeenten met de meeste jeugdzorgcliënten. Gemeente Hilvarenbeek heeft het laagst aantal cliënten ZIN in zorg op 1 juli 2019 (2,6%).

Tabel 3. Per 1 juli 2019 - aantal cliënten ZIN\*

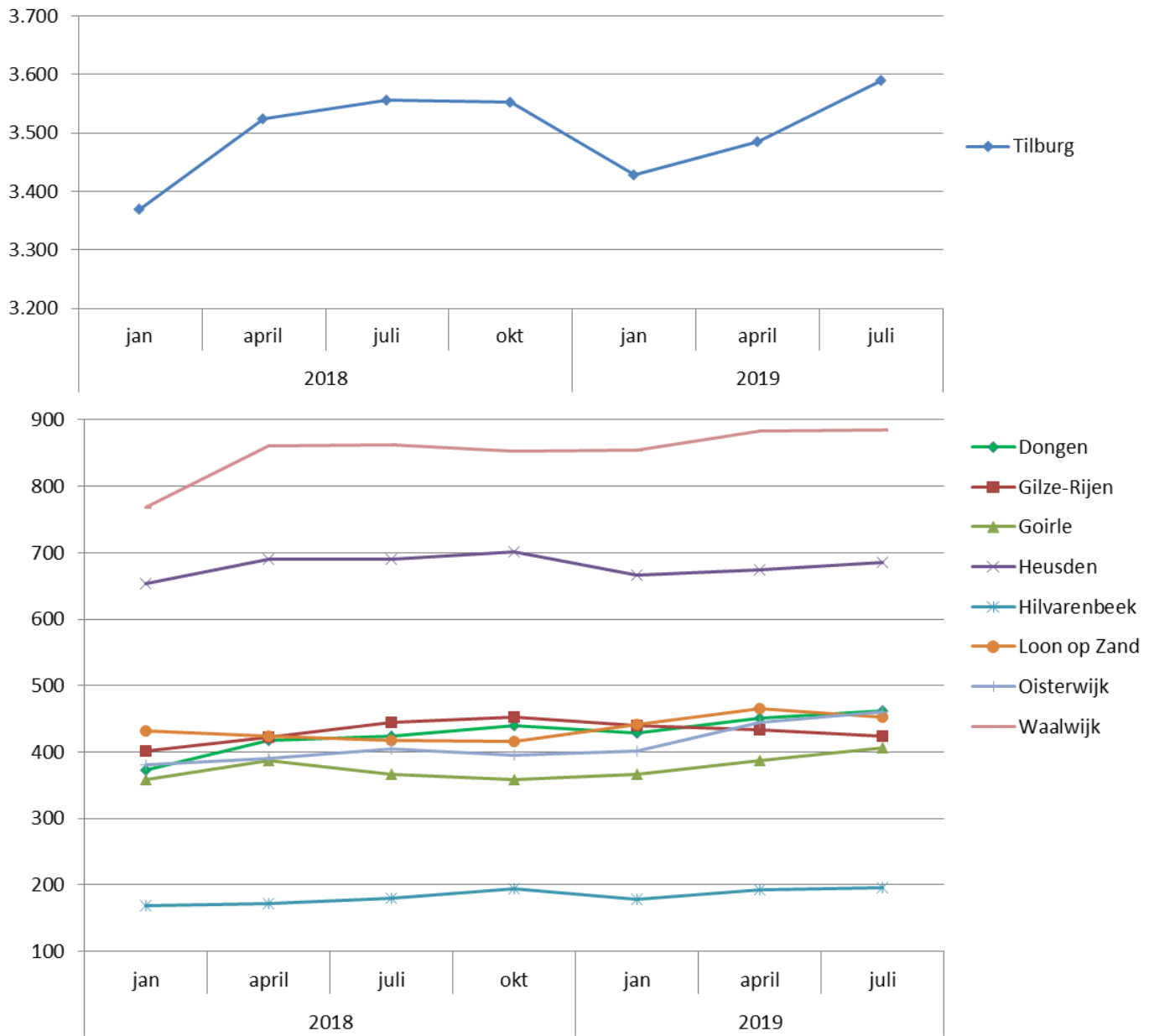
Aantal cliënten ZIN per gemeente								
Gemeente	2018				2019			Δ 1 juli 2018 & 1 juli 2019
	jan	april	juli	okt	jan	april	juli	
Dongen	372	418	424	439	429	451	462	8,96%
Gilze-Rijen	401	422	444	452	439	434	423	-4,73%
Goirle	358	387	367	358	367	387	406	10,63%
Heusden	654	690	690	702	666	674	685	-0,72%
Hilvarenbeek	169	172	180	194	178	192	196	8,89%
Loon op Zand	432	423	417	416	441	465	453	8,63%
Oisterwijk	381	390	404	395	402	445	461	14,11%
Tilburg	3.370	3.525	3.557	3.552	3.429	3.486	3.590	0,93%
Waalwijk	768	861	863	853	854	883	885	2,55%
<b>Regio HvB</b>	<b>6.880</b>	<b>7.268</b>	<b>7.325</b>	<b>7.341</b>	<b>7.201</b>	<b>7.415</b>	<b>7.555</b>	<b>3,14%</b>

\*Omdat cliënten in meerdere zorgvormen tegelijkertijd kunnen voorkomen telt de som van de onderliggende cijfers op tot meer dan het totaal aan cliënten. Bron: Suite v. SD; overzicht indicatiebesluit jeugd t/m 10-september-2019

In onderstaande grafiek is de trend van het aantal cliënten ZIN in zorg per gemeente weergegeven. Ten opzichte van 1 juli 2018 is het aantal cliënten ZIN in zorg in de regio met iets meer dan 3% toegenomen. De stijging is met 14% het hoogst in de gemeente Oisterwijk.



### Aantal unieke cliënten ZIN per gemeente (regio)



Bron: Suite v. SD; overzicht indicatiebesluit jeugd t/m 10-september-2019

## Hoofdstuk 3: Aantal cliënten zin in zorg naar zorgvorm regio Hart van Brabant

Om zicht te krijgen op de verschillende soorten zorg waarvan cliënten gebruikmaken per 1 juli 2019, is Tabel 4 opgesteld. Sinds 1 januari 2017 kent de regio Hart van Brabant een resultaatgerichte bekostigingssystematiek, waarbij zorg wordt beschikt in arrangementen. In 2017 en 2018 behelste de resultaatgerichte inkoop alleen nog de laag specialistische zorg onder de 6.500 euro (intensiteiten licht, midden, zwaar, chronisch en doorlopend). Duurdere zorg werd nog in losse producten met de P\*Q constructie afgegeven. Per 1 januari 2019 valt ook de duurdere zorg onder de arrangementen (intensiteit D, E, F en G zijn toegevoegd). Omdat het oude domein-denken (LVB, JGGZ, JOH) hiermee plaats maakt voor het arrangements-denken - waarin deze oude domeinen minder sec van elkaar te onderscheiden zijn - is ook de indeling in deze rapportage aanpast. Er zijn nu vijf hoofdcategorieën te onderscheiden:

1. **Arrangementen 2017:** de arrangementen 1 t/m 9, met intensiteit A,B,C, H en I (zie Bijlage 2);
2. **Arrangementen 2019:** de arrangementen 1 t/m 9, met intensiteit D,E,F,G;
3. **Producten uit 'oude' domein (uitlopend):** de producten die voorheen zijn afgegeven en nog doorlopen, maar vanaf 1 januari 2019 in arrangementen zouden worden afgegeven. Er is geen harde afkapping geweest van de producten in de 'oude' domeinen, dus deze zorg loopt in veel gevallen nog door in 2019. Dit zal uitlopend zijn omdat deze zorg niet opnieuw zal worden afgegeven in producten, maar vanaf nu in arrangementen zal worden geïndiceerd;
4. **Landelijke Transitie Arrangement (LTA);**
5. **Producten buiten arrangementen:** Een aantal producten blijven ook in 2019 bewust buiten de arrangementen vallen. Dit zijn ADHD, DVI, EED, Verblijf en Vervoer. Op deze onderdelen wordt daarom apart gerapporteerd.

Een overzicht van alle gebruikt definities en afkortingen is opgenomen in Bijlage 1. Uitleg van de arrangementen is gegeven in Bijlage 2.

Tabel 4. Stand van zaken per 1 juli 2019 – aantal cliënten ZIN naar zorgvorm\*

Aantal cliënten ZIN naar zorgvorm										
Zorgvorm		2018				2019			Δ 1 juli 2018 & 1 juli 2019	
		jan	april	juli	okt	jan	april	juli		
Arrangementen 2017	Intensiteit A	244	234	240	255	240	262	259	8%	
	Intensiteit B	1.541	1.726	1.749	1.676	1.502	1.549	1.581	-10%	
	Intensiteit C	994	1.058	1.123	1.181	1.200	1.258	1.329	18%	
	Intensiteit H	105	102	96	98	91	79	74	-23%	
	Intensiteit I	37	31	31	31	28	26	27	-13%	
<b>totaal</b>		<b>2.904</b>	<b>3.139</b>	<b>3.230</b>	<b>3.227</b>	<b>3.057</b>	<b>3.165</b>	<b>3.255</b>	<b>1%</b>	
Arrangementen 2019	Intensiteit D					54	241	416	n.v.t.	
	Intensiteit E					34	185	350	n.v.t.	
	Intensiteit F					26	164	268	n.v.t.	
	Intensiteit G					22	95	155	n.v.t.	
<b>totaal</b>					<b>136</b>	<b>685</b>	<b>1.186</b>	<b>n.v.t.</b>		
Producten buiten arrangementen	ADHD+	1.309	1.184	1.077	1.063	1.219	1.442	1.551	44%	
	Crisis	14	17	21	13	11	7	4	-81%	
	Diversen			1	1	2	11	11	1000%	
	DVI	20	22	21	18	22	29	40	90%	
	EED	380	498	524	555	491	505	570	9%	
	Verblijf	behandelgroep JOH	117	122	121	112	103	97	95	-21%
		BW	11	13	15	16	15	16	14	-7%
		jeugd GGZ	11	20	22	22	16	12	10	-55%
		Jeugdzorg plus	7	14	17	11	13	10	8	-53%
		LVB	115	137	154	159	167	167	166	8%
		pleegzorg	539	543	551	535	541	533	508	-8%
ZZP		76	72	78	84	76	72	68	-13%	
<b>totaal</b>	<b>864</b>	<b>897</b>	<b>927</b>	<b>907</b>	<b>902</b>	<b>885</b>	<b>848</b>	<b>-9%</b>		
Vervoer	211	230	262	249	249	244	232	-11%		
<b>totaal</b>	<b>2.664</b>	<b>2.708</b>	<b>2.673</b>	<b>2.656</b>	<b>2.732</b>	<b>2.943</b>	<b>3.066</b>	<b>15%</b>		
LTA		79	91	92	97	95	111	110	20%	
Product in 'oude domeinen' (uitlopend)		2.397	2.585	2.658	2.646	2.408	1.735	1.070	-60%	
<b>Totaal</b>		<b>6.880</b>	<b>7.268</b>	<b>7.325</b>	<b>7.341</b>	<b>7.201</b>	<b>7.415</b>	<b>7.555</b>	<b>3%</b>	

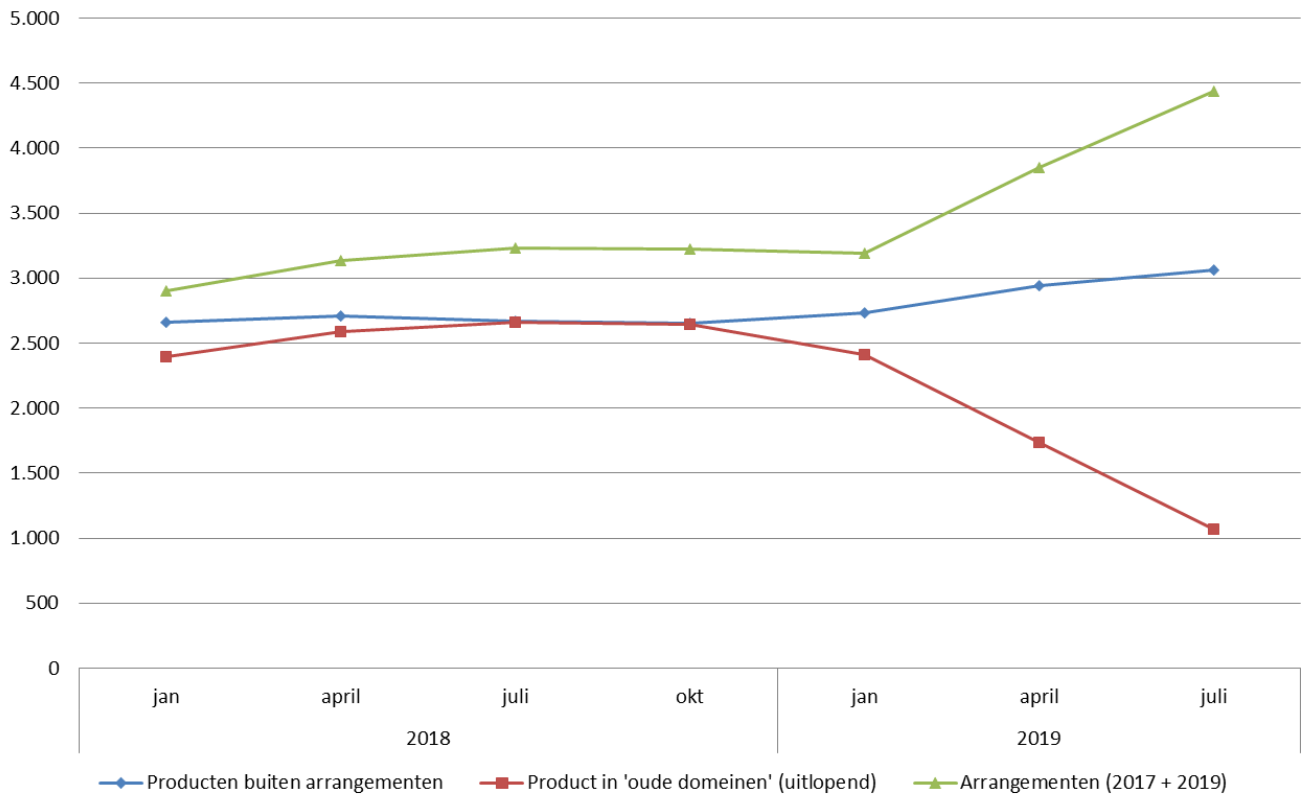
Bron: Suite v. SD; overzicht indicatiebesluit jeugd t/m 10-september-2019

\*Omdat cliënten in meerdere zorgvormen tegelijkertijd kunnen voorkomen telt de som van de onderliggende cijfers op tot meer dan het totaal aan cliënten. Informatie omtrent LTA komt met vertraging beschikbaar. Gevolg is dat de aantallen op de meest recente datums meestal niet geheel volledig zijn. **In zijn algemeenheid moet rekening gehouden worden met een vertragende factor in de registratie**

De grootste groep cliënten heeft op 1 juli 2019 een arrangement (51% ('2017'+ '2019')). Van de arrangementen 2017 is de groep cliënten met intensiteit B en C het grootst. Er is een trend zichtbaar waarbij het aantal cliënten in zorg voor ADHD bij aanvang van dit jaar weer toeneemt.

In onderstaande figuur is de trend in het aantal cliënten ZIN in zorg per zorgvorm nogmaals grafisch weergegeven. Duidelijke trends zijn de stijging van het aantal cliënten in arrangementen, en de daling van cliënten binnen het 'oude domein' (en binnen het oude domein met name oude productvormen JGGZ).

### Ontwikkeling aantal cliënten ZIN zorgvormen "oud" versus "nieuw"



Bron: Suite v. SD; overzicht indicatiebesluit jeugd t/m 10-september-2019

## Hoofdstuk 4: Aantal cliënten ZIN naar verwijzer regio Hart van Brabant

In Tabel 5 is een overzicht weergegeven van de verwijzers van de cliënten in zorg tussen 1 januari 2018 en 1 juli 2019. Op 1 april 2019 zijn de meeste cliënten die in zorg zijn, verwezen door het medisch domein (huisartsen, medisch specialisten en jeugdartsen). De gemeente is de tweede verwijzer in aantal cliënten. Het gedwongen kader (GI en rechter, Raad voor de Kinderbescherming en Officier van Justitie) volgt daarna. Tevens blijkt uit Tabel 5 dat steeds meer cliënten in zorg zijn die zijn verwezen door de jeugdarts. Het aantal cliënten in zorg verwezen door de gemeentelijke toegang wordt steeds kleiner. Andere grote procentuele stijgingen is het aantal cliënten in zorg dat is verwezen door de rechter, de Raad voor de Kinderbescherming en de Officier van Justitie. Verder neemt het aantal met verwijzer onbekend, als gevolg van verbeterde registratie, steeds verder af. In de grafische weergave is het medisch domein (huisarts, medisch specialist, jeugdarts) als één categorie weergegeven.

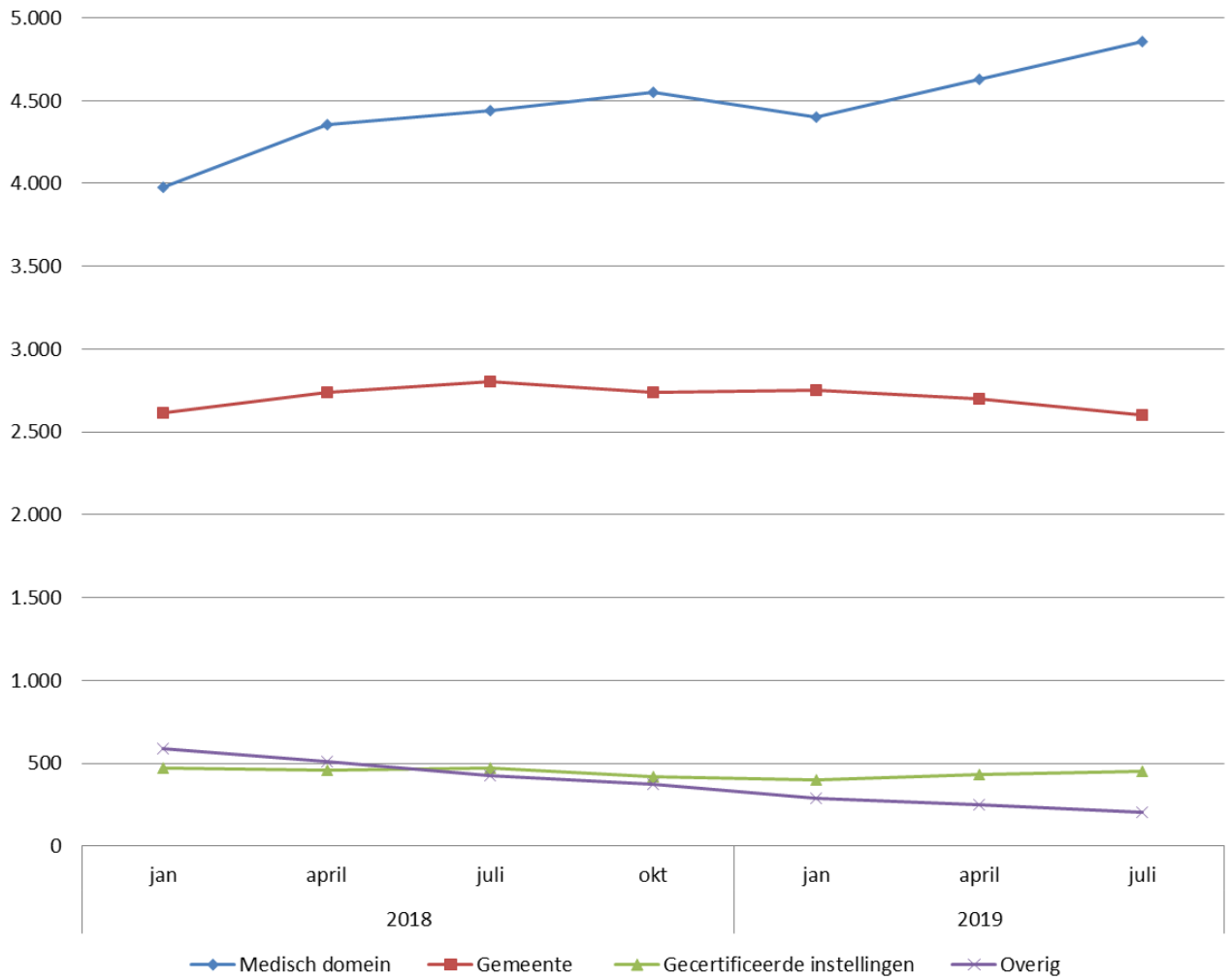
Tabel 6. Stand van zaken per 1 juli 2019 – aantal cliënten ZIN naar verwijzer\*

Aantal cliënten ZIN per verwijzer								
Verwijzer	2018				2019			Δ 1 juli 2018 & 1 juli 2019
	jan	april	juli	okt	jan	april	juli	
Gemeente	2.617	2.738	2.806	2.736	2.753	2.702	2.605	-7%
Huisarts	3.041	3.158	3.077	3.010	2.696	2.723	2.859	-7%
Medisch specialist	637	838	939	1.089	1.270	1.430	1.470	57%
Gecertificeerde instelling	475	461	469	418	403	434	451	-4%
Jeugdarts	301	362	424	452	432	474	530	25%
Zelfverwijzer/geen verwijzer	126	144	121	126	113	117	117	-3%
Rechter, RvdKb of OvJ	43	44	44	53	63	64	56	27%
Onbekend	418	325	259	194	116	68	30	-88%
<b>Totaal</b>	<b>6.880</b>	<b>7.268</b>	<b>7.325</b>	<b>7.341</b>	<b>7.201</b>	<b>7.415</b>	<b>7.555</b>	<b>3%</b>

Bron: Suite v. SD; overzicht indicatiebesluit jeugd t/m 10-september-2019

\*Omdat cliënten in meerdere zorgvormen tegelijkertijd kunnen voorkomen telt de som van de onderliggende cijfers op tot meer dan het totaal aan cliënten.

### Aantal cliënten ZIN per verwijzer



Bron: Suite v. SD; overzicht indicatiebesluit jeugd t/m 10-september-2019

## Hoofdstuk 5: Grootste aanbieders in aantal cliënten ZIN regio Hart van Brabant

Om zicht te krijgen op de grootste aanbieders, is gekeken naar het aantal cliënten in zorg per aanbieder op 1 juli 2019. Per 1 juli 2019 heeft Aanbieder 1 het grootste aantal cliënten in zorg binnen de regio Hart van Brabant, namelijk 1.511 cliënten. Hiermee heeft Aanbieder 1 beschikkingen voor 18% van alle cliënten in de regio Hart van Brabant op de peildatum 1 juli 2019. Aanbieder 2 volgt met 818 cliënten. Aanbieder 3 heeft 469 cliënten in zorg op 1 juli 2019. Hierna volgen Aanbieder 4 tot en met aanbieder 10. Houd bij deze data in gedachte dat het gaat om cliëntenaantallen en niet per se om grootte in de termen van kosten. In de grafiek is de trend voor de grootste tien aanbieders op 1 juli 2019 in de regio Hart van Brabant weergegeven vanaf januari 2018.

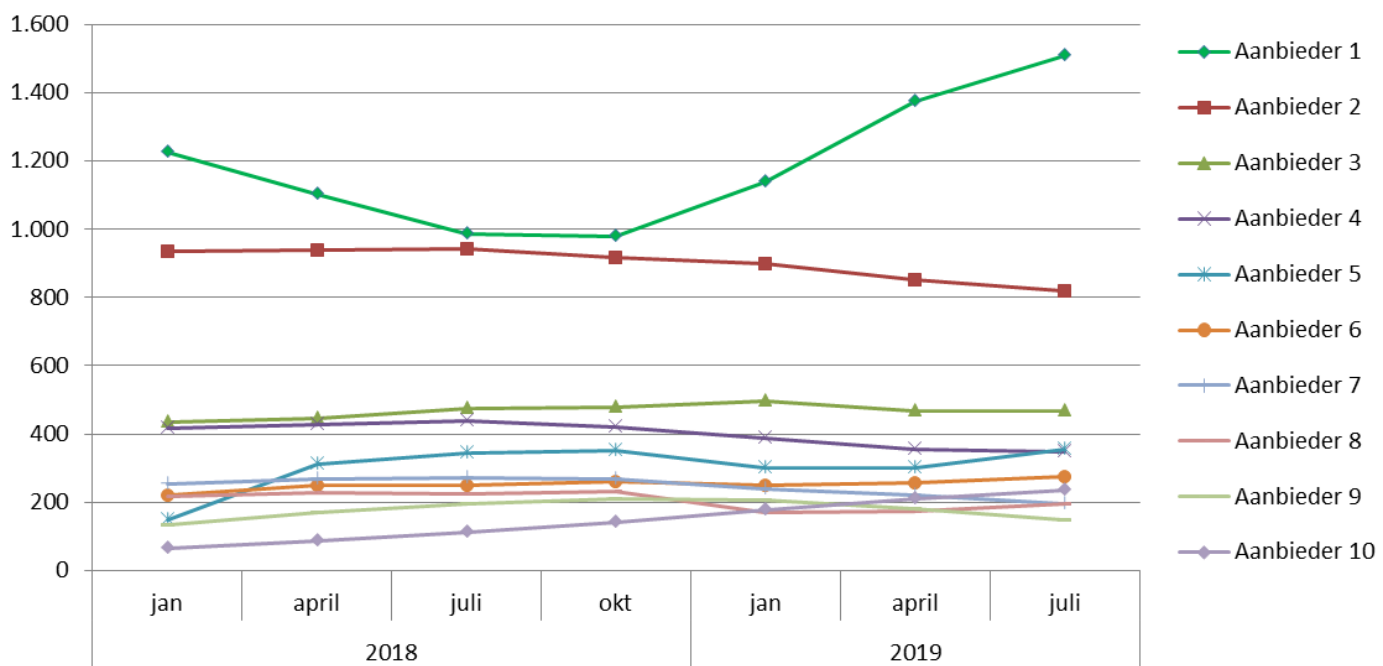
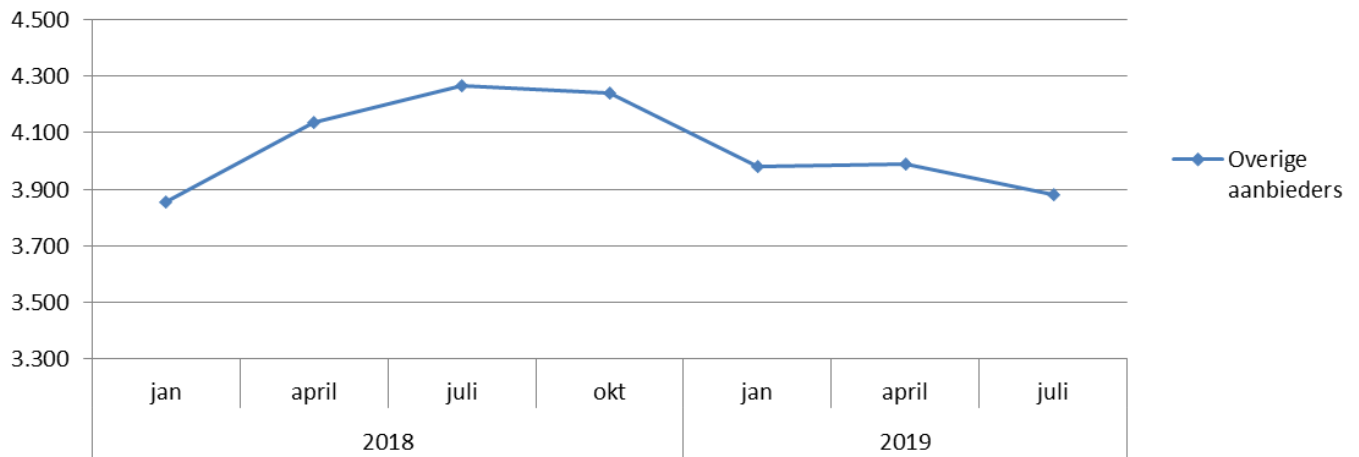
Tabel 8. Stand van zaken op 1 juli 2019 – grootste aanbieders cliënten ZIN\*

Aantal cliënten ZIN per aanbieder								
Aanbieder	2018				2019			Δ 1 juli 2018 & 1 juli 2019
	jan	april	juli	okt	jan	april	juli	
Aanbieder 1	1.227	1.104	986	979	1.138	1.374	1.511	53%
Aanbieder 2	936	939	942	919	901	851	818	-13%
Aanbieder 3	433	447	474	480	495	469	469	-1%
Aanbieder 4	417	426	438	420	386	354	349	-20%
Aanbieder 5	149	313	345	350	301	301	354	3%
Aanbieder 6	220	250	248	262	251	257	274	10%
Aanbieder 7	253	266	271	266	239	219	197	-27%
Aanbieder 8	217	228	223	230	171	172	196	-12%
Aanbieder 9	134	169	197	208	205	179	148	-25%
Aanbieder 10	63	88	110	140	176	211	234	113%
Overige aanbieders	3.856	4.136	4.264	4.238	3.979	3.989	3.879	-9%
<b>Totaal in Regio</b>	<b>6.880</b>	<b>7.268</b>	<b>7.325</b>	<b>7.341</b>	<b>7.201</b>	<b>7.415</b>	<b>7.555</b>	<b>3%</b>

Bron: Suite v. SD; overzicht indicatiebesluit jeugd t/m 10-september-2019

\*Let op: van een aantal aanbieders weten we dat hun eigen administratie en de administratie van de regio niet overeenkomt. Hier wordt aan gewerkt door middel van bestandsvergelijkingen.

### Aantal cliënten ZIN per aanbieder



Bron: Suite v. SD; overzicht indicatiebesluit jeugd t/m 10-september-2019



## Hoofdstuk 6: Prognose regio Hart van Brabant

	Actuele begroting 2019	prognose Q1	herziene prognose Q2
<b>Bijdrage Jeugdhulp Regio Hart van Brabant, conform 1e herijkte begroting 2019</b>	<b>95.721.348</b>	<b>95.721.348</b>	<b>95.721.348</b>
<b>Bestemming Regionaal</b>			
Totale uitvoeringskosten (3%)	2.692.083	2.692.083	3.214.642
Risico (2%)	1.794.722	1.794.722	-
Innovatie (3%, verhouding 20-80)	1.653.666	1.653.666	1.653.666
Borging innovaties	500.000	500.000	500.000
Landelijke inkoop	6.499.038	6.319.323	6.843.022
Arrangementen	47.081.838	45.242.277	56.696.942
Overige zorgproducten	24.754.000	27.125.256	30.929.995
Gecertificeerde instellingen	10.686.000	10.686.000	10.686.000
Overig	60.000	60.000	60.000
<b>Totale regionale kosten</b>	<b>95.721.348</b>	<b>96.073.328</b>	<b>110.584.268</b>
<b>Saldo begroting</b>	<b>-</b>	<b>-351.980</b>	<b>-14.862.919</b>

Toelichting per kolom:

- De actuele begroting is opgesteld in het najaar 2018 en is gebaseerd op de uitgaven 2017 (40%) en uitgaven 2018 (60%). Destijds is aangegeven dat, gezien de stijging van de kosten in 2018 en ook de landelijke stijgende trend, dit wellicht een optimistisch beeld zou zijn.
- De prognose Q1 2019, afgegeven in mei 2019, is gebaseerd op toewijzingen en declaraties. Ook hierbij zijn de risico's benoemd: beperkte data, de start van de nieuwe arrangementen methodiek en het ingaan tegen de landelijk stijgende trend.
- De herziene prognose Q2 2019 is gebaseerd op een gewijzigde methodiek. Op basis van het verschil tussen de eerste en de tweede prognose is de conclusie getrokken dat het prognosemodel robuuster moet. Daarom is een nieuw model ontwikkeld, dat meer uitgaat van de trends in toewijzingen en de historische benutting van deze toewijzingen. Door uit te gaan van deze trends wordt de foutgevoeligheid van een niet actueel beeld bij het opstellen van de prognose beperkt. Bovendien is het belangrijk dat we blijven sturen op datakwaliteit (juist, compleet en tijdig). Dit is en blijft een speerpunt van de regio Hart van Brabant. Hoewel we stappen hebben gezet in het verbeteren van de prognose, blijft het uiteraard een verwachting.

## Hoofdstuk 7: Aantal cliënten met beschikte ZIN boven €50.000

Omdat in de beheersmaatregelen is opgenomen om casussen boven de €50.000,- extra te toetsen, zijn in Tabel 6 de €50.000-plus cliënten weergegeven die op 1 april 2019 voor meer dan €50.000 aan beschikkingen hebben lopen. Dit is **gebaseerd op basis van de beschikte kosten voor kalenderjaar 2019** voor lopende beschikkingen op 1 april 2019.<sup>1</sup> Op 1 april 2019 waren er in de regio Hart van Brabant 239 cliënten met meer dan €50.000 aan beschikte kosten voor het kalenderjaar 2019, waarbij het soms gaat om een optelsom van meerdere beschikkingen. Dit is een stijging van 21,9% ten opzichte van het aantal op 1 januari 2019 (196). In de volgende tabel zijn de totale trajectkosten voor de cliënten weergegeven.

Tabel.. Top 25 €50.000+ cliënten op 1 april 2019 naar beschikte kosten kalenderjaar 2019

Client	Aantal beschikkingen	Beschikte kosten kalenderjaar 2019	Beschikte kosten totale traject 2019
Client 1	1	312.694	426.020
Client 2	5	225.318	271.683
Client 3	5	200.716	254.879
Client 4	2	197.150	230.188
Client 5	3	184.819	433.300
Client 6	4	180.448	198.921
Client 7	5	176.099	178.180
Client 8	3	149.464	225.068
Client 9	1	148.128	222.395
Client 10	1	147.722	221.583
Client 11	1	147.722	221.989
Client 12	1	145.287	221.989
Client 13	1	145.287	148.128
Client 14	1	140.417	222.395
Client 15	4	136.830	173.334
Client 16	1	136.470	187.899
Client 17	1	136.018	382.998
Client 18	10	135.065	192.620
Client 19	9	133.910	172.529
Client 20	3	129.114	141.393
Client 21	3	123.266	123.266
Client 22	1	122.735	188.938
Client 23	3	122.646	163.910
Client 24	1	122.561	148.128
Client 25	4	122.530	233.819

Bron: Suite v. SD; overzicht indicatiebesluit jeugd t/m 7-mei-2019

<sup>1</sup> Let op: dit is een andere werkwijze dan in de vorige rapportage. Daar werd de selectie van cliënten gemaakt op basis van een **totaal bedrag** van €50.000,- of meer. Omdat daar soms ook beschikkingen van lange duur in voorkomen en dit vertekend, gaan we nu in de selectie uit van cliënten met kosten **per kalenderjaar** van meer dan €50.000 euro. Het totale bedrag van de beschikkingen wordt nog wel weergegeven in de tabel.

## Hoofdstuk 8: Conclusie

Uit de gegevens van het CBS blijkt dat er een algemene toename is in het percentage jongeren tot 23 jaar dat in zorg is tussen 2015 en 2018. In Midden-Brabant is deze stijging hoger vergeleken met de landelijk stijging, terwijl Noord-Brabant een minder sterke stijging kent.

Op basis van interne gegevens blijkt dat 7.555 cliënten ZIN in zorg zijn op 1 juli 2019. De gemeente Tilburg is hierbij verantwoordelijk voor bijna de helft van de cliënten ZIN. Tussen 2018 en 2019 is het aantal cliënten voor iedere gemeente gestegen, al is de stijging in sommige gemeenten aanzienlijk hoger dan de stijging in andere gemeenten.

Wat betreft zorgvorm ontvangt de grootste groep cliënten op 1 juli 2019 een arrangement (51%). Daarna volgt de groep cliënten die producten ontvangt die buiten de arrangementen vallen.

Op 1 juli 2019 zijn de meeste cliënten in zorg verwezen door het medisch domein. De gemeente is de tweede verwijzer in aantal cliënten, gevolgd door het gedwongen kader. Er zijn steeds meer cliënten in zorg die zijn verwezen door de huisarts, de jeugdarts, de medisch specialist en het gedwongen kader. Hierbij vindt substitutie plaats tussen huisarts en medisch specialist. Het aantal cliënten in zorg verwezen door de gemeentelijke toegang wordt steeds kleiner.

Op 1 juli 2019 waren er in de regio Hart van Brabant 239 cliënten in zorg met meer dan €50.000 aan beschikte kosten – gebaseerd op kalenderjaar 2019. Dit is een stijging van 21,9% ten opzichte van het aantal op 1 januari 2019 (196).

## Bijlage 1: Definitielijst

Afkorting	Betekenis	Definitie
ZIN	Zorg in Natura	Zorg die direct wordt vergoed aan de zorgverlener zonder tussenkomst van de zorggebruiker. In het kader van de jeugdzorg betekent dit dat de hulp rechtstreeks door de gemeente wordt vergoed.
PGB	Persoonsgebonden Budget	Een geldbedrag waarmee de zorggebruiker zelf zorg, begeleiding, hulp, hulpmiddelen of voorzieningen in kan kopen. Deze wordt verstrekt via de Sociale verzekeringsbank (SVB).
DVI	Dagverblijf Vroegtijdige Interventie	
PV	Provincie	Deelgebied van Nederland met eigen regionaal bestuur
JZ	Jeugdzorgregio	
Jeugd GGZ	Jeugd Geestelijke Gezondheidszorg	Zorgdomein binnen de Jeugdhulp
J&O of JOH	Jeugd & Opvoedhulp	Zorgdomein binnen de Jeugdhulp
LVB	Licht Verstandelijk Beperkt	Zorgdomein binnen de Jeugdhulp
BW	Beschermd Wonen	Zorgdomein binnen de Jeugdhulp
EED	Ernstig Enkelvoudige Dyslexie	Zorgdomein binnen de Jeugdhulp
ADHD	Attention Deficit Hyperactivity Disorder	Zorgdomein binnen de Jeugdhulp
OvJ	Officier van Justitie	Verwijzer
RvdKb	Raad voor de Kinderbescherming	Verwijzer
LTA	Landelijk Transitiearrangement	Het landelijke transitiearrangement beschrijft de afspraken tussen alle gemeenten en de zorgaanbieders die (mogelijk) in aanmerking komen voor landelijke afspraken voor specialistische functies.
DBC	Diagnose Behandel Combinatie	Per 1 januari 2018 zijn de DBC-codes voor Jeugd-GGZ landelijk afgeschaft en vervangen door nieuwe productcodes voor Diagnostiek en Behandeling.

## Bijlage 2: Arrangementsomschrijving

Arrangement	Omschrijving
Arrangement 1	Psychosociale problematiek jeugdige, als gevolg van problematische relatie tussen ouders.
Arrangement 2	Problemen jeugdige, ontstaan/versterkt door ontoereikende opvoedvaardigheden ouder(s)
Arrangement 3	Ouder(s) met ziekte, lichamelijke of verstandelijke beperking. Problemen jeugdige gerelateerd aan beperking ouder(s).
Arrangement 4	(Kind eigen) problemen jeugdigen, met ouder(s) met psychi(atrische) problematiek (soms dubbele diagnose). Vaak problematische relatie ouders.
Arrangement 5	Kind eigen problematiek jeugdige (psychiatrische en/of ontwikkelingsstoornis, eventueel in combinatie met somatische stoornis)
Arrangement 6	Jeugdige met (kind eigen) problemen die opgroeit in multi problem gezin (inzet op multi problem staat voorop)
Arrangement 7	Jeugdigen met een beneden gemiddelde intelligentie (<75), soms in combinatie met somatische problematiek
Arrangement 8	Jeugdigen met een beneden gemiddelde intelligentie (<75), soms in combinatie met somatische en/of psychiatrische problematiek, ten gevolge hiervan ontwikkelings- en gedragsproblemen
Arrangement 9	Jeugdigen met lichamelijke beperking (gehoor/zicht/somatisch) en/of niet aangeboren hersenletsel, ten gevolge hiervan ontwikkelingsproblemen

VERTROUWELIJK