



## Beleidsvisie Sociaal Domein 2022-2026

# GOIRLE GLANST

Gezondheid is van ons allemaal

Laat de regie bij onze inwoners

Alleen doen wat écht nodig is

Toekomstgericht

Samen kom je verder

Niet genezen, maar voorkomen

## Vooraf

Het is goed toeven in Goirle en Riel. We hebben een 'doenerig' dorp en een prachtlandschap. Dat is de kracht van Goirle en Riel. Dat maakt dat we hier sociale cohesie en een fijne leefomgeving hebben. En uit die kracht kunnen we ook putten bij tegenslagen. Dat geldt op gemeentelijk niveau, bijvoorbeeld nu we de zorgvraag zien toenemen en de financiële middelen beperkt zijn. Ook op persoonlijk niveau horen tegenslagen bij het leven. Door er voor elkaar te zijn, kan iedereen zijn steentje bijdragen aan een maatschappij waarin iedereen meedoet en daarbij de ondersteuning krijgen die nodig is.

Voor u ligt de beleidsvisie sociaal domein Goirle en Riel. In deze visie richten we onze blik op de toekomst. We zien in Goirle dat, net als in veel andere gemeenten van Nederland, de vergrijzing toeneemt, inwoners zich eenzaam voelen, de hulpvraag verandert, de zorgvraag toeneemt en de inwoners getroffen zijn door de gevolgen van COVID-19. Dit zorgt ervoor dat we als gemeente op een andere manier moeten kijken naar onze manier van werken en we onze financiële middelen zo effectief mogelijk moeten inzetten.

We zien ook dat inwoners bij elkaar betrokken zijn en in het dagelijks leven steun vinden bij familie, vrienden, andere ouders of burens. In de eigen omgeving, met elkaar en onder eigen regie. Voor veel mensen is dat vanzelfsprekend. Wij geloven in die kracht van de Gôolse en Rielse samenleving.

Het is een uitdaging om ervoor te zorgen dat iedereen kan (blijven) meedoen. Iedereen is nu eenmaal anders. We hebben daarbij allemaal een verantwoordelijkheid. Of je nu inwoner, professional of ondernemer bent. Ook scholen, verenigingen en alle andere (maatschappelijke) organisaties dragen hun steentje bij. En natuurlijk ook wij als gemeente. We moeten er samen voor zorgen dat iemand passende ondersteuning krijgt als dat nodig is. Hierdoor kunnen we er samen voor zorgen dat Goirle GLANST. Want Goirle en Riel, dat zijn wij allemaal.

Dit is dan ook de rode draad van deze visie: toekomstgericht met een duidelijke koers voor een sociale aanpak voor de komende vier jaar. Maar vooral met een belangrijke boodschap: samen kom je verder!

Graag willen wij iedereen bedanken die advies is gevraagd, met wie gesproken is en die een bijdrage heeft geleverd aan de inhoud van deze visie.

Goirle, januari 2022



Marijo Immink  
Wethouder Wmo, Welzijn  
en Participatiewet



Tess van de Wiel  
Wethouder Jeugd,  
Onderwijs en Sport



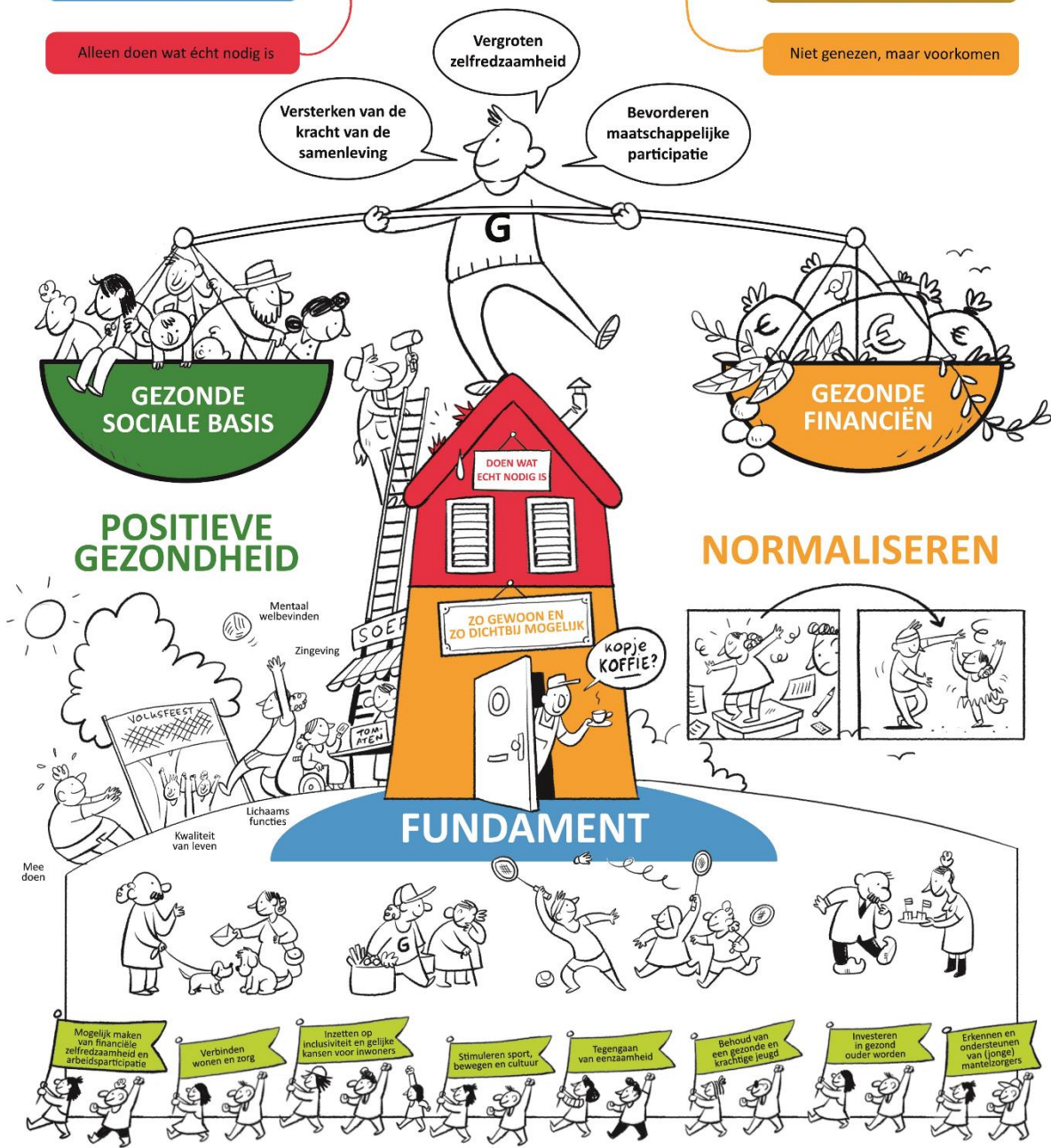
Johan Swaans  
Wethouder Kunst en Cultuur

## Inhoudsopgave

Visuele samenvatting	3
Inleiding	4
1. Visie op het sociaal domein	5
2. Trends & Ontwikkelingen	6
3. Wat willen we bereiken?	7
3.1 Drie doelstellingen .....	7
3.1.1 Vergroten zelfredzaamheid	7
3.1.2 Versterken van de kracht van de samenleving	8
3.1.3 Bevorderen maatschappelijke participatie	8
3.2 Opgave: Gezonde sociale basis en gezonde financiën in evenwicht .....	9
3.3 Drie ontwikkellijnen .....	10
3.3.1 Positieve gezondheid	10
3.3.2 Normaliseren	11
3.3.3 Het huis van ondersteuning	12
3.4 Speerpunten.....	13
3.4.1 Mogelijk maken van financiële zelfredzaamheid en arbeidsparticipatie	13
3.4.2 Verbinden wonen en zorg	13
3.4.3 Inzetten op inclusiviteit en gelijke kansen voor inwoners	14
3.4.4 Stimuleren sport, bewegen en cultuur	14
3.4.5 Tegengaan van eenzaamheid	14
3.4.6 Behoud van een gezonde en krachtige jeugd	15
3.4.7 Investeren in gezond ouder worden	16
3.4.8 Erkennen en ondersteunen van (jonge) mantelzorgers	16
4. Wat vraagt dit van ons als gemeente?	16
5. Samenhang met andere beleidsterreinen	18
6. Monitoring	18
7. Financiën	19
Bijlagen	
Bijlage 1. Opbrengsten consultaties samenwerkingspartners en inwoners t.b.v. nieuwe beleidsvisie	
Bijlage 2. Positieve gezondheid	
Bijlage 3. Addendum Cultuurnota gemeente Goirle	



# GOIRLE GLANST



## Inleiding

### Waarom een nieuw beleid

In 2011 besloot de gemeenteraad tot vaststelling van het beleidsplan '*Back to Basics: De Nieuwe Koers*': de eerste integrale nota voor het gemeentelijk welzijns- en onderwijsbeleid. In 2016 is dit beleid geëvalueerd en in 2018 is het nieuwe beleidsplan Back to Basics 2.0 (B2B 2.0) vastgesteld waarin de nieuwe taken door de transitie in het sociaal domein verwerkt zijn naar de inzichten die er toen waren. Algemene conclusie: de overgang van de verantwoordelijkheden en bijbehorende taken van het Rijk naar de gemeente voor jeugdzorg, werk en inkomen en zorg aan kwetsbare inwoners is voltooid en dat is goed gegaan.

Onder de vlag van B2B 2.0 is het gelukt om de zorg voor inwoners te continueren en de sociale basis op orde te krijgen. Wij staan als gemeente dicht bij inwoners en hebben daardoor meer en beter zicht op wat inwoners nodig hebben. Hierdoor is de kwaliteit van onze dienstverlening verbeterd. Het doel van de decentralisaties is echter ook het sociaal domein te vernieuwen. Eigenaarschap naar de inwoners en eigen kracht en de kracht van de samenleving versterken en beter benutten. Het is daarom tijd om een volgende stap te zetten in de transformatie van het sociaal domein, waarin we een goede balans vinden tussen wat we willen en wat we financieel kunnen en rekening te houden met financieel mindere tijden. De visie beschrijft wat we idealiter willen bereiken, maar de gemeenteraad heeft ook kaders meegegeven om verdere stijging van kosten af te vlakken. B2B 2.0 geeft hiervoor niet meer voldoende richting. Om deze reden is een nieuwe integrale beleidsvisie voor de periode 2022-2026 geschreven. Een korte en bondige beleidsvisie met een duidelijke koers voor de komende jaren.

### Hoe is het beleid tot stand gekomen

De visie is tot stand gekomen in een interactief proces. Er is bij beleidsmedewerkers opgehaald wat goed gaat, wat er beter kan en wat onze speerpunten moeten zijn voor de komende jaren. Deze informatie is ook opgehaald bij de samenwerkingspartners en bij inwoners die vrijwilligerswerk doen binnen het sociaal domein. Deze vrijwilligers weten namelijk als geen ander wat de behoefte is van de inwoners van Goirle en Riel. Ook is de input van het inwonerpanel vanuit het onderzoek naar bezuinigingen in 2020 en de input van inwoners voor de Omgevingsvisie, meegenomen. Al deze informatie is gebruikt om de richting binnen het sociaal domein voor de komende vier jaar te bepalen. De opbrengsten van de sessies met de samenwerkingspartners en de vrijwilligers vindt u in bijlage 1.

Startpunt voor de nieuwe beleidsvisie sociaal domein is de Omgevingsvisie Gemeente Goirle. Op deze manier zorgen we voor een betere verbinding tussen het sociaal domein en het ruimtelijk domein. Immers, een goede fysieke omgeving van inwoners is essentieel voor de gezondheid van onze inwoners, en andersom.

### Leeswijzer

De beleidsvisie geeft antwoord op de vraag wat we als gemeente Goirle samen met onze inwoners, vrijwilligers en professionals de komende jaren binnen het sociaal domein te doen hebben. Het is nadrukkelijk een gezamenlijke beleidsvisie waarin zowel wij als gemeente, inwoners, vrijwilligers en professionals een rol hebben. Hoofdstuk 1 beschrijft onze visie op het sociaal domein en de kernwaarden die daarbij leidend zijn. In hoofdstuk 2 nemen we u mee in de drie inhoudelijke doelstellingen van het sociaal domein. Ook beschrijven we een belangrijke opgave voor ons als gemeente en drie ontwikkelijnen die essentieel zijn voor het behalen van onze inhoudelijke doelstellingen. In hoofdstuk 3 vindt u de speerpunten die zijn vastgesteld op basis van maatschappelijke behoeften. Tenslotte worden in de hoofdstukken 4 -7 de randvoorwaarden weergegeven van de plannen uit de eerdere hoofdstukken.

## 1. Visie op het sociaal domein

### Onze visie voor het sociaal domein

Wij werken samen met de Gôolse gemeenschap aan een *'doenerig' dorp* waar inwoners *goed kunnen toeven*.

De visie sluit aan op de twee centrale waarden 'Doenerig dorp' en 'Goed toeven' uit de Omgevingsvisie van de gemeente Goirle. Voor het sociaal domein vertalen we deze waarden naar een gemeente waar jeugd gezond en veilig opgroeit en volwassenen fysiek en mentaal gezond ouder worden in een gezonde en veilige leefomgeving met toegankelijke voorzieningen in een toegankelijke openbare ruimte. Inwoners kunnen zo zelfstandig en zo volwaardig mogelijk meedoen aan de maatschappij en helpen ook anderen om mee te doen. We zijn er voor elkaar en zorgen voor elkaar als dat nodig is. Er is sociale samenhang onder de inwoners en de vele vrijwilligers die zich inzetten voor de gemeenschap. Wij ondersteunen initiatieven uit de samenleving en bieden ruimte voor nieuwe initiatieven. Zo zorgen we er samen voor dat inwoners vanuit eigen regie zoveel mogelijk aan het roer van hun eigen leven blijven staan en dat het goed toeven is in Goirle.

De leidende **kernwaarden** hierbij zijn:

### Goirle GLANST

#### **Gezondheid is van ons allemaal**

Gezondheid omvat het mentaal welbevinden, zingeving, meedoen, kwaliteit van leven, lichaamsfuncties en het dagelijks functioneren van inwoners. Het is het vermogen om je leven zelfstandig vorm te kunnen geven, te leiden en om te kunnen gaan met veranderende omstandigheden. Gezondheid is daarom van ons allemaal.

#### **Laat de regie bij onze inwoners**

De inwoner onderzoekt zijn hulpvraag samen met mensen die kunnen helpen met het zoeken naar goede oplossingen. Vaak liggen die oplossingen dichtbij, omdat de inwoner zelf de regie heeft.

#### **Alleen doen wat écht nodig is**

We leggen dit uit op 2 manieren. Vanuit de inwoner gezien, doen we wat echt nodig is zodat de inwoner naar vermogen voor zichzelf en zijn of haar naasten kan zorgen en kan meedoen in de samenleving. Niet elke inwoner met een (op het eerste gezicht) identieke vraag dient ook eenzelfde antwoord of oplossing te krijgen. Elke vraag krijgt een eigen antwoord. Ook vanuit financieel oogpunt moeten we ons richten op wat echt nodig is en moeten we keuzes maken om balans te krijgen tussen een gezonde sociale basis en wat we financieel kunnen. Onze middelen zijn nu eenmaal begrensd.

#### **Niet genezen, maar voorkomen**

We willen problemen voorkomen en zo vroeg mogelijk opmerken, waardoor onze inwoners snel handvatten krijgen, in staat zijn zo veel mogelijk zelf problemen aan te pakken en zichzelf goed kunnen redden.

#### **Samen kom je verder**

Wij werken samen met inwoners, het maatschappelijke middenveld, uitvoeringspartners en ervaringsdeskundigen op basis van gedeelde verantwoordelijkheden en partnerschap, uitgaande van samenspraak, samenwerken en verbinden.

#### **Toekomstgericht**

Investeren in een gezonde samenleving is een duurzame investering in relaties tussen mensen en in een veerkrachtige maatschappij.

In de 'Uitvoeringsagenda B&W 2018-2022' en de Omgevingsvisie leggen we een relatie tussen onze ambities en de Duurzame Ontwikkelingsdoelen van de Verenigde Naties (Global Goals<sup>1</sup>). Dat doen we ook in deze beleidsvisie waarmee wij werken aan de volgende doelen. .



## 2. Trends & Ontwikkelingen

Dit hoofdstuk belicht kort de belangrijkste trends en ontwikkelingen die leidend zijn voor de beleidskeuzes die we maken voor het sociaal domein.

### Hoe staat de gemeente Goirle ervoor?

Goirle is een krachtige en groene gemeente, met een hechte en sociale gemeenschap en een actief verenigingsleven. Wij dragen bij aan een sterk sociaal netwerk door te investeren in onze culturele identiteit en in een leefomgeving waarin mensen elkaar kunnen ontmoeten (o.a. wijkcentra, het Cultureel Centrum, sportclubs). We stimuleren inwoners om zich als vrijwilliger of mantelzorger in te zetten voor de samenleving en faciliteren burgerinitiatieven waar nodig. Ook richten wij ons erop dat iedereen zo veel als mogelijk mee kan doen. Daarnaast krijgen professionals de ruimte en het vertrouwen om samen met vrijwilligers (informele steun) te doen wat goed is voor de inwoners. Dit leverde Goirle in 2017 de status 'Gouden Sociale Gemeente' op vanuit Sociaal Werk Nederland.

De afgelopen jaren hebben wij onder de vlag van het beleidsplan Back to Basics 2.0 gewerkt aan het realiseren van passende ondersteuning voor inwoners en het verbeteren van toegankelijke en nieuwe initiatieven. Ook hebben we in het kader van de vergrijzing (en relatieve toename van mensen met dementie) ingezet op een dementievriendelijke gemeenschap.

Ondanks deze positieve ontwikkelingen, staan we voor een aantal grote opgaven die de druk op het sociaal domein opvoeren. Goirle heeft te maken met bovenmatige vergrijzing, een stijging van het aantal (chronisch) zieken, sociale en digitale problemen die meedoen belemmeren en een toename in sociale ongelijkheid<sup>2</sup>. Steeds meer inwoners doen een beroep op ondersteuning en hulpvragen zijn ingewikkelder en complexer. Daarnaast wordt de gemeentelijke verantwoordelijkheid binnen het sociaal domein per 1 januari 2022 verder uitgebreid met de nieuwe Wet inburgering en Beschermd Wonen. Dat betekent dat wij een grotere verantwoordelijkheid krijgen in de ondersteuning van

<sup>1</sup> In 2015 heeft de VN 17 ambitieuze doelen voor duurzame ontwikkeling vastgesteld. De VN roept iedereen op om bij te dragen aan het uitvoeren van de Global Goals. Met deze beleidsvisie geven wij invulling aan een aantal van deze doelen.

<sup>2</sup> Afkomstig van Beleidsvisie GGD Hart voor Brabant 2019-2023, GGD monitoren, Waarstaatjegemeente.nl en de gesprekken met onze partners.

statushouders en van inwoners die uitstromen uit Beschermd Wonen. Het betekent ook dat inwoners met psychische problematiek of andere kwetsbaarheden vaker 'zelfstandig in de wijk' gaan of blijven wonen.

Tenslotte worden de gevolgen van covid 19 vooral zichtbaar bij kwetsbare inwoners<sup>3</sup>. Niet alleen worden ze, door hun leefstijl en gezondheidssituatie, vaker ernstig ziek door het virus, ook de economische crisis als gevolg van de pandemie heeft deze groep extra hard geraakt. Deze inwoners zullen de komende jaren naar verwachting een groter beroep op ons doen.

### **Maatschappelijke en financiële ontwikkelingen**

De samenleving verandert en de rol van de overheid verandert mee. De Rijksoverheid legt steeds meer taken decentraal bij gemeenten neer, waardoor wij meer verantwoordelijkheden krijgen voor het welzijn van onze inwoners. Door de financiële situatie, die we al zo goed mogelijk in de hand proberen te houden door bijvoorbeeld het uitvoeren van beheersmaatregelen, kunnen we niet anders dan keuzes maken. Tegelijkertijd worden inwoners in het kader van participatie vaker betrokken bij besluitvorming en het maken van beleid. Een succesvolle samenwerking tussen inwoners en gemeente wordt dan ook steeds belangrijker. In hoofdstuk 4 beschrijven we welke rol wij hierin nemen.

Als gemeente bereiden wij ons de komende jaren voor op grote financiële tekorten. Door autonome groei (bevolkingsgroei en -opbouw)<sup>4</sup>, toenemende complexe hulpvragen en nieuwe taken en verantwoordelijkheden in de Jeugdwet, de Wmo, de Participatiewet en de Wet gemeentelijke schuldhulpverlening, zijn kosten in het sociaal domein hoog en nemen deze nog altijd toe. Het is daarom nodig dat we verdere stijging van uitgaven afvlakken. Op zowel lokaal als regionaal niveau zijn inmiddels beheersmaatregelen getroffen, maar door wettelijke verplichtingen op de Wmo, Jeugd- en Participatiewet zijn de effecten daarvan te beperkt. Bezuinigen kan op korte termijn vooral op niet-wettelijke taken zoals preventie, maar dat creëert een ander dilemma. Minder investeren in preventie zal de zorgkosten op termijn namelijk alleen verder doen stijgen<sup>5</sup>. Het creëren van een goede balans staat de komende jaren centraal en vraagt om heldere strategische keuzes over wat we wel en niet meer doen en welke rol wij daarin nemen.

## **3. Wat willen we bereiken?**

### **3.1 Drie doelstellingen**

De komende vier jaar willen we als gemeente samen met onze partners en inwoners drie inhoudelijke doelstellingen realiseren.

#### **3.1.1 Vergroten zelfredzaamheid**

Zelfredzaamheid is het vermogen van iemand om zichzelf staande te houden op alle levensterreinen met zo min mogelijk professionele ondersteuning en zorg. Iemand beschikt over basisbehoeften, zoals inkomen en woonruimte, kan eigen problemen oplossen en weet zich zo zelfstandig mogelijk te redden.

In Goirle willen we dat onze inwoners zichzelf goed kunnen redden en in staat zijn hun problemen aan te pakken. Hierin nemen we preventie als eerste vertrekpunt, waarmee we inzetten op het zo vroeg mogelijk opmerken en voorkomen van (verergering van) problemen. Normaliseren is een tweede vertrekpunt; we maken problemen niet complexer dan ze zijn, maar kijken ernaar als hobbels in het

---

<sup>3</sup> Afkomstig van Waarstaatjegemeente.nl – dashboard Sociale Impact Corona en Verslag Werkgroep Sociale Impact van de Coronacrisis – VNG; mei 2020

<sup>4</sup> Afkomstig van Monitor Sociaal Domein Goirle

<sup>5</sup> Afkomstig van Rapport van de Stuurgroep maatregelen financiële beheersbaarheid Jeugdwet van commissie Sint; april 2021



leven die je zo veel mogelijk op eigen kracht of met de hulp van anderen kunt oplossen of waar je mee kunt leren omgaan.

Ook hier letten we erop dat de fysieke omgeving bevorderend is voor de mentale en fysieke gezondheid van onze inwoners, waardoor zij langer zelfredzaam blijven en meedoen. Dit begint bij de aanwezigheid en toegankelijkheid van basisvoorzieningen in nabijheid van de woonwijken. Wanneer inwoners afhankelijk zijn van voorzieningen of ondersteuning, dan behouden zij zeggenschap en regie over wat zij belangrijk vinden in hun leven. Vanuit de gedachte van Positieve gezondheid (bijlage 2) zoeken we een antwoord of oplossing die past bij de inwoner. Oplossingen op maat zijn in onze ogen onmisbaar bij het vergroten van de zelfredzaamheid van onze inwoners.

Een jongerenwerker vertelt: *“Ik doe het liefst zo min mogelijk. Dat klinkt altijd heel raar, hè? Maar hoe minder ik doe, hoe meer een jongere zelf doet. De kunst is wel om in de gaten te houden dat ze dat binnen de mogelijkheden doen. Dus dat je er wel voor zorgt dat ze ook gewoon kunnen slagen”.*

### **3.1.2 Versterken van de kracht van de samenleving**

In Goirle zijn tal van burgerinitiatieven en zetten veel vrijwilligers zich in voor elkaar, de wijk of onze gemeente. Op allerlei manieren ontmoeten, kennen en ondersteunen inwoners elkaar. Niet alleen op het gebied van zorg, maar ook op het gebied van sport, cultuur en ontmoeten. Dit versterkt de kracht van de samenleving en zorgt ervoor dat inwoners het beste uit zichzelf halen. Deze kracht van Goirle en Riel zetten we centraal in beleid en uitvoering. We ondersteunen en faciliteren het maatschappelijk middenveld, bestaande uit onze burgerinitiatieven en vrijwilligers, zodat sociale voorzieningen en burgerinitiatieven aanwezig en toegankelijk blijven voor onze inwoners. Daarnaast is het van belang dat de fysieke omgeving sociale cohesie en ontmoeting stimuleert en verder versterkt. Doel van het versterken van de kracht van de samenleving is dat onze inwoners goed kunnen en blijven toeven in de gemeente Goirle.

Een dementieconsulent vertelt: *“Zo heb ik een mevrouw van 74 jaar die zelfstandig in de wijk Groote Akkers woont, dus ver van alles vandaan. Ze heeft geheugenproblemen. Ze heeft moeite met boodschappen doen, is onzeker met afrekenen en ze voelt zich eenzaam. Haar zoons wonen ver weg dus een boodschapje, even een pak melk of verse groente halen, is geen optie voor hen. Ik dacht, laat ik voor haar een vrijwilliger aanvragen die samen met haar boodschappen kan doen. Die meegaat naar huis om de boodschappen op te ruimen en dan een bakke koffie drinkt waardoor er voor haar een ochtend gevuld is. Dus dat betalen, verse groente eten en een leuk contact hebben... dat zijn heel veel vliegen in één klap!”*

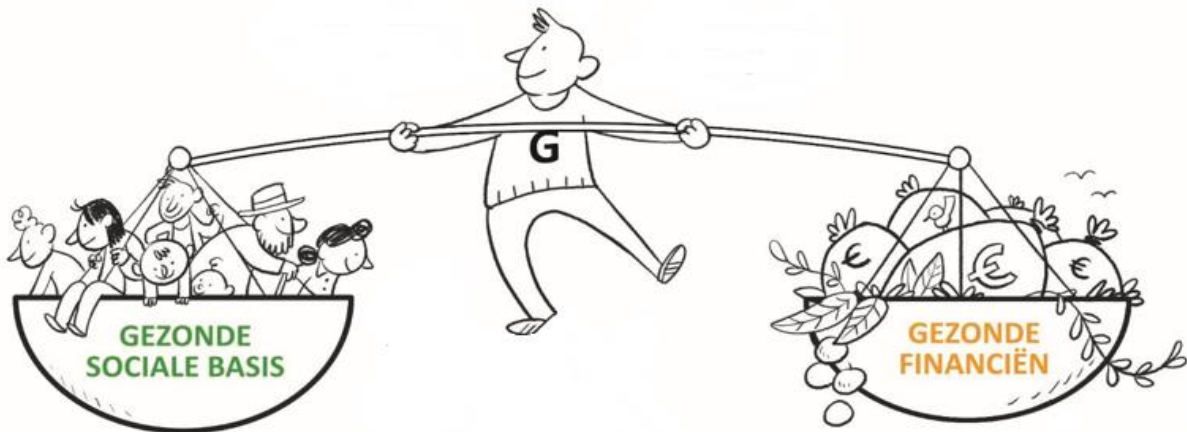
### **3.1.3 Bevorderen maatschappelijke participatie**

Maatschappelijke participatie betekent in Goirle meedoen in een gemeente waarin inwoners elkaar ontmoeten, kennen en ondersteunen. Het is belangrijk dat er sociale samenhang is onder inwoners, dat mensen digitaal meekomen en dat er ruimte is voor sociale contacten. De aanwezigheid, vindbaarheid en toegankelijkheid van voldoende basisvoorzieningen is essentieel voor inwoners om mee te doen. De sociale elementen sport, cultuur en ontmoeten zijn hierin belangrijk en stimuleren we in de fysieke omgeving, in de openbare ruimte en met openbare voorzieningen. Vanuit het gedachtegoed van Positieve gezondheid (bijlage 2) en ons uitgangspunt dat Goirle een inclusieve gemeente is, bevorderen we maatschappelijke participatie. Meedoen in onze gemeente draagt direct bij aan de fysieke en mentale gezondheid van de inwoners.

Een bibliotheekmedewerker vertelt; *“Daarom zeg ik; de bibliotheek is echt een soort sociale huiskamer. Zo mocht leesclub Senia weer bij elkaar komen. En toen kreeg ik een mailtje: ‘Oh, mogen we vanavond alweer met de leesclub beginnen? We hebben het zo gemist! Dan kunnen we onze horizon weer verbreden en met elkaar de diepte in gaan’. Dat zijn zulke leuke reacties.”*

Mee kunnen doen in de samenleving is echter niet voor iedereen vanzelfsprekend. Inwoners die niet zelfstandig mee kunnen doen, helpen we op weg door het bieden van de juiste handvatten, zodat ze het beste uit zichzelf halen en op passende wijze deelnemen aan de maatschappij. De inwoner onderzoekt met de hulp van anderen zijn vraag en zoekt vervolgens oplossingen om maatschappelijke participatie te vergroten. Uitgangspunt is dat we problemen normaliseren en inwoners zelf laten doen wat zij ook zelf kunnen doen.

### 3.2 Opgave: Gezonde sociale basis en gezonde financiën in evenwicht



Naast bovenstaande inhoudelijke doelstellingen, moeten we als gemeente de komende jaren hard aan de slag met het verkrijgen van evenwicht tussen een gezonde sociale basis en gezonde financiën in het sociaal domein. We zoeken de optimale balans op deze twee terreinen. Zonder een sterke sociale basis wordt het beroep op voorzieningen en zorg (en de bijkomende kosten) in de toekomst alleen maar groter. Tegelijkertijd is een financiële gezonde basis een voorwaarde om die sterke sociale basis te behouden en inwoners nu en in de toekomst goed te kunnen ondersteunen. We hebben beide nodig en om die reden moeten we verdere stijging van uitgaven afvlakken. Wanneer het nodig is moeten we kunnen afschalen in de sociale basis, maar met behoud van het karakter van 'doenerig' dorp, waar het goed toeven is.

#### **Voorbeeld: huishoudelijke hulp**

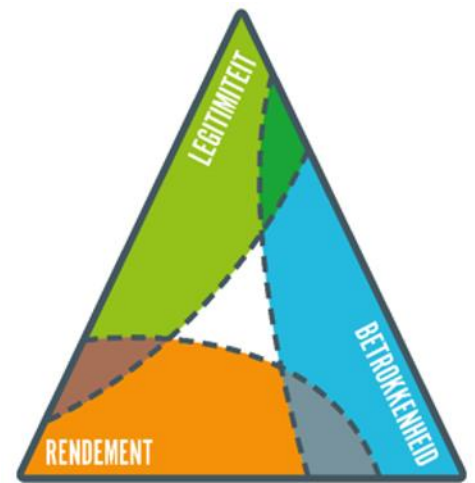
*Inwoners kunnen via de Wmo in aanmerking komen voor huishoudelijke hulp. Deze maatwerkvoorziening is op dit moment een grote kostenpost binnen het sociaal domein. Huishoudelijke hulp is een belangrijke vorm van ondersteuning voor kwetsbare inwoners die niet langer in staat zijn om deze taak zelf op zich te nemen. Maar dit betekent niet dat de gemeente daar altijd in moet voorzien. Juist in de sociale basis liggen kansen om inwoners op dit vlak te ondersteunen. Hierdoor wordt hulp bij het huishouden een hulpvraag waar in het kader van normaliseren een oplossing voor moet worden gevonden.*

Om evenwicht te krijgen, moeten we balans vinden tussen algemene voorzieningen en maatwerkvoorzieningen. In 2020 ging 50% van de totale kosten van het sociaal domein naar een kleine groep inwoners. We zien dat bij het wegvallen van preventieve (algemene) voorzieningen de kosten voor maatwerkvoorzieningen toenemen<sup>6</sup>. Voorkomen is beter dan genezen, zowel vanuit het oogpunt van het welzijn van inwoners als vanuit financieel oogpunt. Echter, we moeten ons realiseren dat de financiële baten van preventie deels bij andere wetten landen, zoals de Wet Langdurige Zorg of de Zorgverzekeringswet, en dus niet één op één zichtbaar zijn in de uitgaven voor het sociale domein.

<sup>6</sup> Afkomstig van Rapport van de Stuurgroep maatregelen financiële beheersbaarheid Jeugdwet van commissie Sint; april 2021

Komende jaren willen we daarom de focus leggen op preventie, zoals in paragraaf 3.3.3 het 'Huis van de ondersteuning' toegelicht wordt. Streven is om met de investering in preventieve algemene voorzieningen de hoge kosten voor maatwerkvoorzieningen terug te dringen en zo meer evenwicht te krijgen. Ook het creëren van collectief aanbod wordt gestimuleerd. Samenwerking met onze partners is hierin van belang. We willen zo maximaal mogelijk gebruik maken van alle kennis en expertise van onze partners, waarbij we blijvend sturen op maatschappelijke effecten.

Het sturen op maatschappelijke effecten vraagt van ons als gemeente dat we prioriteiten stellen en onze capaciteit (menskracht en middelen) gericht inzetten. We geven geen uitvoering aan onderwerpen die niet als prioriteit zijn aangemerkt. We stellen prioriteiten altijd samen met professionals, ervaringsdeskundigen en inwoners, op basis van de maatschappelijke behoeften in Goirle en Riel. Daarbij zijn we transparant naar onze inwoners en kunnen we onze keuzes om iets wel of niet te doen, onderbouwen. Voor de onderbouwing maken we gebruik van de volgende strategieën:



1. Een uitvoeringsparagraaf met prioriteiten. Deze uitvoeringsparagraaf ontwikkelen we samen met partners op basis van de actuele ontwikkelingen in de gemeente.
2. Een onderbouwing dat een keuze positief bijdraagt aan minimaal één van de doelstellingen en dat de keuze geen negatieve gevolgen heeft voor de twee centrale waarden 'Doenerig dorp' en 'Goed toeven'.
3. Een afwegingskader voor een gezamenlijke (gemeente en inwoners) en transparante waardering van maatschappelijke initiatieven. Hierbij maken we gebruik van de driehoek van publieke waarden<sup>7</sup> waarbij het belang van een maatschappelijk initiatief getoetst wordt op de waarden *rendement* (verstandig omgaan met schaarse middelen), *legitimiteit* (maakt het initiatief verschil?) en *betrokkenheid* (is er draagvlak voor het initiatief?). Uitgangspunt is dat we initiatieven van inwoners op weg helpen met als doel dat zij daarna zelfvoorzienend worden en wij ons als gemeente terugtrekken als financier.

### 3.3 Drie ontwikkelijnen

#### 3.3.1 Positieve gezondheid

Wij willen het gedachtegoed van Positieve gezondheid de komende jaren verder doorvoeren in de uitvoering van ons beleid (zie bijlage 2) waarmee we uitvoering geven aan doen wat écht nodig is. Met Positieve gezondheid gaat de aandacht niet alleen uit naar iemands klachten en gezondheidsproblemen en hoe je die kunt oplossen. Er is brede aandacht voor de gehele mens en de invloed die de omgeving en andere levensgebieden hebben op het ervaren probleem. De aandacht voor veerkracht en mogelijkheden kan positief bijdragen aan de gezondheid en kan klachten en gezondheidsproblemen mogelijk voorkomen of verminderen.

Het gedachtegoed is o.a. goed toepasbaar op het doel om komende jaren in te zetten op het bevorderen van mentaal welzijn en het voorkomen van psychische klachten en problemen bij inwoners. We zien een groeiend aantal inwoners, zowel jong als oud, kampen met gezondheidsproblematiek, eenzaamheid en depressie<sup>8</sup>. Positieve gezondheid richt zich op preventie van problemen, het vergroten van de veerkracht van mensen en het vinden van betekenisvol leven.

<sup>7</sup> Instituut voor Publieke Waarden - [www.Publikewaarden.nl](http://www.Publikewaarden.nl)

<sup>8</sup> Afkomstig van [Waarstaatjegemeente.nl](http://Waarstaatjegemeente.nl) en GGD Monitor

Inzet vanuit Positieve gezondheid betekent dat we samen met onze samenwerkingspartners werken vanuit de inwoner of groepen inwoners en niet vanuit het beschikbare aanbod. Inwoners met een (op het eerste gezicht) identieke vraag, krijgen niet altijd eenzelfde antwoord of oplossing, maar een antwoord dat bij hen past en hen verder helpt. We verlenen de ondersteuning die écht nodig is voor die inwoner en kijken welke stappen hij of zij kan zetten om de veerkracht en kwaliteit van het leven te vergroten en voorkomen onnodige aanspraak op voorzieningen.

Positieve gezondheid biedt niet alleen kansen voor inwoners, maar ook voor professionals. De focus op Positieve gezondheid stimuleert een betere samenwerking, omdat mogelijke oplossingen over de grenzen van een vakgebied heen gaan. Hierdoor moeten vraagstukken integraal opgepakt worden en is het denken in schotten onwenselijk.

Een sociaal werker vertelt: *“Een professional van Impegno kwam naar ContourdeTwern met de vraag hoe ze een cliënt met een verstandelijke beperking kon activeren. Door naar zijn talenten te kijken, kwamen we erop uit dat hij kon helpen in de tuin, maar wel bij iemand die goed met hem om zou kunnen gaan. Omdat ik veel contact heb met inwoners, ken ik iemand die door lichamelijke klachten niet meer goed in de tuin kan werken maar die wel de vaardigheid heeft om zich in te leven. Door hen via de begeleider van Impegno met elkaar in contact te brengen, zijn zij gaan samenwerken. Impegno is nu de coach en aanspreekpunt voor de inwoner als ze vastloopt met de cliënt, maar het gaat prima! De cliënt zegt: “Het is net zo fijn als vroeger bij ons mam!”*”

### 3.3.2 Normaliseren

Het normaliseren van hulpvragen en tegenslagen bij inwoners past goed binnen het gedachtegoed van Positieve gezondheid. Klachten en tegenslagen horen bij het leven en iedereen maakt ze mee. Bij normaliseren nemen we klachten en tegenslagen serieus, maar we benaderen deze zoveel mogelijk als onderdeel van het dagelijks leven. Daarmee voorkomen we het onnodig problematiseren of medicaliseren van hulpvragen.

Dit betekent dat problemen zo veel mogelijk in de directe leefomgeving en samen met de inwoner en zijn of haar gezin en netwerk worden opgelost. Hierbij nemen we de lagen in het ‘Huis van de ondersteuning’ (paragraaf 3.3.3) als uitgangspunt; Professionals in de eerste lijn verkennen en erkennen de hulpvraag, maar problematiseren de klachten niet en benaderen ze als op te lossen obstakel. Zij kijken samen met de inwoner naar hulpbronnen en eerdere succeservaringen en hoe het probleem zo licht mogelijk kan worden opgelost, eventueel met de hulp van anderen. Initiatieven worden waar nodig gestimuleerd en gefaciliteerd om de draagkracht van de samenleving te versterken maar nooit om eventuele draaglast weg te nemen. Dat betekent luisteren naar de behoeften van inwoners, hen actief ondersteunen zonder zaken op te leggen of over te nemen. De focus ligt op het hervinden van stabiliteit en opnieuw inzetten van talenten, oplossingsvermogen, de eigen kracht en die van het sociale netwerk. Bij het vinden van oplossingen wordt actief gekeken naar het benutten van collectieve, laagdrempelige voorzieningen en burgerinitiatieven.

Een sociaal werker vertelt: *“Een professional van MEE vroeg mij mee te gaan op huisbezoek. Ze zat met een meneer die rotsvast thuis zat na het overlijden van zijn broer en die geen beweging wilde maken richting participatie. Door eerst te vragen wat hij het meeste miste aan zijn broer, zei hij dat zijn broer altijd de bestellingen deed via internet voor hem, en dat hij ook de inlogcode had. Zijn wens was weer op internet te kunnen. Ik vroeg aan MEE, heb jij niet een slimme cliënt die de computer kan resetten en een nieuwe inlog kan maken? Die had hij wel. Zo helpt de ene cliënt de ander: kijken naar wat WEL gaat en aansluiten bij wat echt SPEELT! Het weer meedoen maakte zo een klein stapje doordat deze twee cliënten elkaar nu regelmatig ontmoeten”.*”

### 3.3.3 Het huis van ondersteuning

De komende vier jaar willen we de focus op preventie vergroten om zo problemen of de verergering daarvan bij inwoners te voorkomen, hoge zorgkosten terug te dringen en toe te werken naar een gemeente waarin onze inwoners zo volwaardig mogelijk meedoen en anderen helpen om mee te doen. De preventieve aanpak die we willen doorontwikkelen, lichten we toe met 'Het huis van ondersteuning';

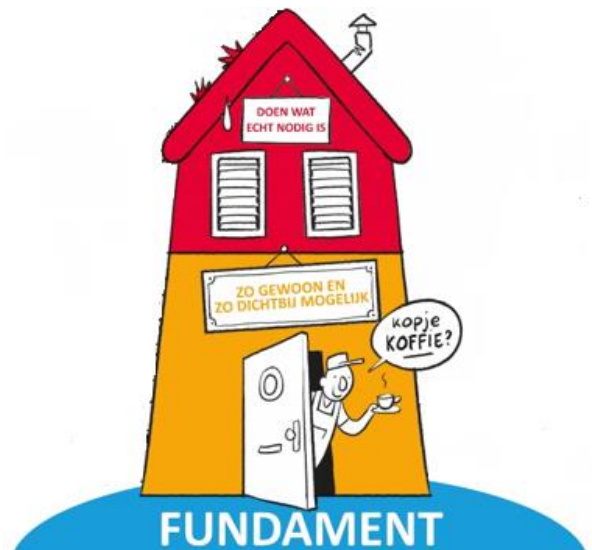
*Het fundament:* De fysieke en sociale leefomgeving in Goirle vormt het fundament van het huis en staat symbool voor alle voorzieningen waar onze inwoners gebruik van kunnen maken. Voorbeelden van voorzieningen in het fundament zijn winkels, scholen, woningen, sportvoorzieningen, culturele voorzieningen en wijkcentra. Maar ook de groene omgeving en de inrichting van de openbare ruimte.

Het fundament zorgt voor de stevige sociale basis waarmee het grootste deel van de inwoners het maximale uit zichzelf kan halen, volwaardig kan meedoen en daarom geen zorg nodig heeft.

Vanuit het fundament bieden we inwoners met lichte hulpvragen of een risico op problemen, passend advies of kortdurende steun, waardoor zij weer zelfstandig verder kunnen.

*De begane grond:* Wanneer een inwoner niet in staat is om maatschappelijk te participeren op basis van het fundament is er hulp op de begane grond. Hierbij is het uitgangspunt dat we alleen doen wat écht nodig is. Op de begane grond willen we beginnende problemen snel ondervangen door de inzet van zorg die inwoners zonder indicatie kunnen krijgen. Hulp is erop gericht om inwoners handvatten te geven waarmee ze de stap terug kunnen zetten naar het fundament en dus zelfstandig verder kunnen.

*Het dak:* Wanneer steun vanuit het fundament en de begane grond onvoldoende zijn, kunnen inwoners met problemen gebruik maken van maatwerkvoorzieningen of geïndiceerde ondersteuning, oftewel het dak van het huis. Uitgangspunt is dat we de inwoner helpen om stabiliteit in het leven terug te krijgen, waardoor de inwoner zo veel mogelijk zelfstandig verder kan. Aansluitend op de ontwikkelrijn Positieve gezondheid kijken we naar wat iemand nodig heeft om zich krachtig te voelen en zijn leven betekenisvol te laten zijn. Ook binnen deze ondersteuning proberen we altijd de verbinding te blijven maken met het gewone leven.



Een begeleider vertelt: *"We wilden een overleg organiseren met een moeder om te sparren over wat het beste is voor haar verstandelijk beperkte zoon. Wij moeten eigenlijk vaker die helicopterview aannemen, kijken wat er nodig is. Lijnen uitzetten en gewoon even met elkaar zitten om te kijken hoe mensen zelf weer verder kunnen. Die moeder kreeg heel veel rust door het overleg en doordat we bij elkaar kwamen. Mijn collega heeft daarna een monitoringsfunctie opgepakt, dus niet meteen weer heel zware hulp. Zij is op afstand casemanager en ze zet er een vrijwilliger in via ContourdeTwern. Dat is hoe het zou moeten."*

De opbouw in het huis is zodanig dat inwoners (tegelijkertijd) van alle lagen gebruik kunnen maken, waarbij we steun zo licht mogelijk inzetten vanuit het fundament, maar opschalen naar maatwerk (het dak) waar dit nodig is. Het gedachtegoed van Positieve gezondheid en het principe van normaliseren voeren we door in alle lagen van het huis. Dit betekent dat ook in het geval van specialistische zorg de leefwereld van inwoners centraal staat in de ondersteuning. We verwachten van onze partners dat zij te allen tijde kijken hoe het dagelijkse leven doorgang kan vinden en hoe problemen zoveel mogelijk genormaliseerd kunnen worden.

### 3.4 Speerpunten

Op basis van de doelstellingen, trends, ontwikkelingen en ontwikkellijnen hebben we samen met onze partners en inwoners acht speerpunten geformuleerd waar we ons de komende jaren specifiek op willen richten. De eerste drie speerpunten – het beschikken over financiële mogelijkheden, een geschikte woonomgeving en gelijke kansen – vormen de basis om met elkaar te bouwen aan een stevige sociale basis (het fundament) in Goirle en Riel. Een belangrijke voorwaarde om te kunnen werken aan de overige speerpunten die geformuleerd zijn op specifieke thema's of specifieke doelgroepen. Hiermee zijn de onderstaande speerpunten niet los te zien van elkaar. Ze hangen met elkaar samen en beïnvloeden elkaar. Deze speerpunten zijn de kernopdracht voor onze gecontracteerde samenwerkingspartners. Bij ieder speerpunt is aangegeven aan welke Global Goals (Hoofdstuk 1) het bijdraagt.

#### 3.4.1 Mogelijk maken van financiële zelfredzaamheid en arbeidsparticipatie

Arbeid, inkomen en financiën kunnen het welzijn en de bestaanszekerheid van onze inwoners sterk beïnvloeden. Het aantal inwoners met bijstandsuitkering groeit en schuldenproblematiek neemt toe. Ons beleid is daarom gericht op activering en het wegnemen van drempels die participatie belemmeren (nota Meedoen makkelijker maken). In de ondersteuning bij arbeidsparticipatie leggen we de focus op het (weer) participeren van inwoners op de arbeidsmarkt. We hebben aandacht voor groepen met een grote afstand tot de arbeidsmarkt, zoals vergunninghouders, kwetsbare jongeren en inwoners met een arbeidsbeperking en de groepen die, mede door de gevolgen van COVID-19, vermindering of verlies van inkomen hebben. Hen helpen we bij het verkrijgen van een zinvolle (betaalde) daginvulling. Als gemeente willen we kwetsbare inwoners en gedupeerde ondernemers ontzien en regelingen treffen op het gebied van inkomensondersteuning, schuldhulpverlening en arbeidsparticipatie.



#### 3.4.2 Verbinden wonen en zorg

Gezondheid en welzijn van onze inwoners is onlosmakelijk verbonden met prettig wonen in een toegankelijke, veilige en groene leefomgeving. Een goede balans tussen enerzijds een 'Prachtlandschap van de Toekomst' en anderzijds goede woonvoorzieningen, werkgelegenheid en infrastructuur dragen bij aan het welzijn van inwoners. Het is nodig dat er komende jaren vooral voor doelgroepen met een zorgbehoefte passende woonvormen gerealiseerd worden. Prioriteit hierin is het regelen van huisvesting passend bij de taakstelling op uitstroom Beschermd Wonen en statushouders, en het zorgen van geschikte huisvesting voor doelgroepen die het meeste in de knel zitten, zoals inwoners met dementie en inwoners die tussen zelfstandig wonen en opname in zitten. 'Geschikt' betreft zowel de woning zelf als de mate waarin een woning geschikt is voor het verlenen van zorg. Om hierin de juiste keuzes te maken, werken we aan een woonzorganalyse. Daarnaast behouden we, aansluitend op de Omgevingsvisie, oog voor een balans tussen aspecten als klimaat, bereikbaarheid, duurzaamheid en groen.



### 3.4.3 Inzetten op inclusiviteit en gelijke kansen voor inwoners

Individualisering en sociale en economische verschillen tussen groepen inwoners nemen toe. Er is een groeiende groep inwoners die als gevolg van beperkte digitale- en taalvaardigheden, laaggeletterdheid en lage sociaaleconomische status moeilijker 'meekomt in de maatschappij'. Door de snelheid van ontwikkelingen in de samenleving, raakt deze groep steeds verder achterop. Daarnaast zien we dat juist de meer kwetsbare doelgroepen vaker ziek worden door een ongezondere leefstijl, dat zij vaker een beroep doen op (zwaardere) hulp en ondersteuning en dat hun hulpvragen complexer zijn<sup>9</sup>. We verwachten dat hulpvragen toenemen en complexer zijn, doordat inwoners deze hebben uitgesteld tijdens COVID-19. We willen inzetten op het verkleinen van sociale en economische verschillen en gelijke kansen creëren voor deze kwetsbare groepen. Dit doen we door maatwerk te leveren, actief contact te zoeken met onze inwoners (outreaching werken) en tegelijkertijd de leefomgeving (het fundament) zo in te richten dat juist ook kwetsbare inwoners volwaardig, inclusief en zelfstandig mee blijven doen.



Een bibliotheekmedewerker vertelt: "Ons aanbod 'Klik en tik' en 'Digisterker' is opgezet voor mensen die niet goed weten hoe ze met de computer om moeten gaan. Dit wel kunnen is heel belangrijk voor oudere mensen en mensen met een niet-Nederlandse achtergrond. Zo zei een oudere mevrouw die mee heeft gedaan met 'Klik en tik' laatst: 'Ik heb echt een stukje vrijheid teruggekregen'. Hierdoor is ze zelfstandiger in de samenleving komen te staan. Je ziet ook echt dat het vrijheid geeft. Bijvoorbeeld bij een meneer van wie zijn zoon in Costa Rica woont. Door ons weet hij nu hoe hij moet skype en een e-mail moet versturen. Dus ook wat betreft het sociale leven van mensen doet het veel goed. De bibliotheek verbindt mensen weer. We brengen mensen samen."

### 3.4.4 Stimuleren sport, bewegen en cultuur

We willen sport, bewegen en cultuur actief inzetten om gezondheidsproblemen te voorkomen, ontmoeten te bevorderen en het fundament van 'het huis van ondersteuning' te versterken. Samen met partners stimuleren we inwoners om te sporten (lokaal sportakkoord, 'Lekker Gezond in Goirle') en elkaar te ontmoeten. Ook de inzet en het stimuleren van kunst en cultuur dragen bij aan goed toeven in Goirle; het vormt onze culturele identiteit en vergroot sociale cohesie en meedoen. Cultuur is goed voor je brein, het ontspant en bevordert daarmee het welzijn en de gezondheid van inwoners. Het stimuleren van kunst en cultuur is onderdeel van de preventieve aanpak. Hiervoor verwijzen wij naar de Cultuurnota gemeente Goirle die als addendum aan deze beleidsvisie is toegevoegd (bijlage 3).



### 3.4.5 Tegengaan van eenzaamheid

Eenzaamheid signaleren we, mede door de gevolgen van COVID-19, bij verschillende groepen inwoners. Het is daardoor een belangrijk speerpunt waar we op diverse manieren mee aan de slag willen. Veel mensen herkennen eenzaamheid niet of durven niet toe te geven dat zij eenzaam zijn. We willen het taboe rondom eenzaamheid verkleinen. We willen daarnaast inwoners handvatten en

<sup>9</sup> Startnotitie Beleidsvisie Sociaal Domein 2022 - 2026

oplossingen bieden die vereenzaming terugdringen en/of voorkomen. Dit doen we enerzijds door het beschikbaar en bekend maken van collectieve, laagdrempelige voorzieningen en burgerinitiatieven en anderzijds door maatschappelijke partners te stimuleren om eenzaamheid bespreekbaar te maken in gesprekken met inwoners. Daarnaast hebben we in de ondersteuning oog voor het vergroten van hun eigenwaarde, zelfbeeld of angst voor (sociaal) falen. Deze inzet sluit aan op de dimensies ‘meedoen’ en ‘zingeving’ van Positieve gezondheid.



Een sociaal werker vertelt: *“Ik ken veel mensen die een beperkt netwerk hebben. Dus toen dacht ik, wat als ik nu een aantal van die mensen vraag om mij als sociaal werker te helpen met mijn opdracht: Aandacht voor eenzaamheid bij 30-50-jarigen. Omdat zij tot de doelgroep hoorden, zeiden 4 mensen ‘ja’ op mijn vraag om mee te denken. Deze ‘ja’ kwam ook omdat ik vertrouwen en veiligheid bood. Ik zei, we gaan niet zielig doen, maar praten over wat nodig is. Eén van hen hielp mij voor de kennismaking om laagdrempelige vragen te maken op theezakjes. Deze vragen braken het ijs, dus toen ik naar huis fietste stonden de 4 inwoners nog met elkaar te praten voor het zorgcentrum. Door hen is nu Spontaan Goirle een feit. We hebben 142 leden die samen wandelen en nu corona voorbij is kan eindelijk de maandelijkse borrel gaan plaatsvinden in het Jan van Besouw.”*

### 3.4.6 Behoud van een gezonde en krachtige jeugd

Wij willen zowel in het sociale als in het fysieke domein de juiste randvoorwaarden creëren voor kinderen en jeugd om gezond en veilig op te groeien. De specifieke aandacht voor jeugd komt voort uit het feit dat een groeiend percentage jongeren kampt met gezondheidsproblematiek, depressie en eenzaamheid. Behoud van een gezonde en krachtige jeugd willen we bereiken door voldoende sport-, beweeg-, culturele- en buitenactiviteiten te bieden ter bevordering van de gezondheid, het meedoen en ontmoeting. Dit doen we samen met onze samenwerkingspartners, sportclubs, verenigingen, kinderopvang en het onderwijs. Samen zien we beter hoe het met onze kinderen en gezinnen gaat.

Professionals zijn zo veel mogelijk op de gewone plaatsen aanwezig waar kinderen en jeugdigen komen en weten de meest kwetsbare jongeren te vinden. Met een preventieve inzet bij opvoedingsvragen, een gezonde leefstijl van kinderen en het veerkrachtig houden van gezinnen kunnen we jeugdigen en hun ouders zo vroeg mogelijk handvatten geven om zelf problemen aan te kaarten en op te lossen. Hiermee voorkomen we problemen, maar ook de daarmee gepaard gaande hoge kosten op jeugdzorg. Vanuit de eerdergenoemde ontwikkelingslijnen willen we de komende jaren ondersteuning stap voor stap verschuiven van het verlenen van zorg naar het voorkomen ervan.



Pieter is 15 jaar. Zijn ouders liggen in een vechtscheiding. Zijn moeder heeft een nieuwe partner, maar tussen Pieter en zijn stiefvader gaat het niet altijd even goed. Ook op school spelen er problemen rondom zijn gedrag. De jongerenwerker vertelt: *“Ik ben een aantal keer met Pieter gaan wandelen. Dan praten we over zijn opgroeien. Hoe gaat het nu op school? En hoe gaat het met je vader? Wat zie je nu gebeuren? Ik kom zelf uit een gescheiden gezin en vertel daar ook over. Daarmee probeer je het probleem dat hij heeft met de scheiding en het leven in gescheiden situaties, twee huizen, wat normaler te maken. Je mag je afzetten tegen je stiefvader. Dat doet ieder kind in een scheiding. Het is heel normaal om dat te doen. Pieter doet ook mee aan onze kookgroep. Jongeren delen daar veel met elkaar terwijl ze gezellig samen koken. Over leuke dingen, maar ook over ieders ervaring met scheidingen.”*



### 3.4.7 Investeren in gezond ouder worden

De groep 65-plussers groeit in Goirle en Riel. Mensen worden ouder en wonen langer thuis, maar zijn wel vaker chronisch ziek, kampen met eenzaamheid en verlies van hun sociale netwerk. Door preventief te investeren in het behoud van fysieke en mentale gezondheid, zorgen we dat inwoners langer vitaal en gelukkig blijven. We doen dit door voldoende en passend aanbod op sport, bewegen, kunst en cultuur te organiseren om ouderen te stimuleren fysiek en sociaal actief te blijven. Ook zetten we in op het creëren van een gezonde en veilige leefomgeving voor ouderen en bieden we hulp en faciliteiten die langer zelfstandig thuis wonen mogelijk maken. Wij leggen actief verbinding met het domein Wonen (bijvoorbeeld met betrekking tot nieuwe wooninitiatieven en mantelzorgwoningen). Tot slot wordt in het kader van de vergrijzing en relatieve toename van mensen met dementie ingezet op een dementievriendelijke gemeenschap.



### 3.4.8 Erkennen en ondersteunen van (jonge) mantelzorgers

De meeste mantelzorgers doen hun werk met liefde en hebben geen directe hulpvraag. Ze lopen echter het risico om overbelast te raken, vooral als de zorg zwaar en langdurig is, met name wanneer de mantelzorgers jong zijn. Om te voorkomen dat zij zelf zorgvrager worden, zetten we in op het erkennen, waarderen en ondersteunen van mantelzorgers. Het is belangrijk dat er aanbod is specifiek gericht op het ontlasten van mantelzorgers. We kijken hierbij, in het kader van Positieve gezondheid, verder dan hun fysieke gezondheid en bieden mantelzorgers voorzieningen om de kwaliteit van hun eigen leven te behouden en te kunnen investeren in persoonlijke activiteiten, contacten en zingeving. Wij hebben specifiek aandacht voor dementie, het langer veilig thuis laten wonen van deze groep en het ondersteunen van hun mantelzorgers. We willen daarnaast jonge mantelzorgers beter in beeld krijgen.



Een mantelzorger die deelneemt aan de thema-avonden in het kader van de Dementie Vriendelijke Gemeenschap vertelt: *“Ik wil eigenlijk niet zo zeuren, want mijn partner vergeet al zoveel, die is ziek. Maar ik hoor nu van anderen dat zij het toch ook missen dat hij nooit meer een arm om me heen slaat ofzo. Mensen met dementie hebben dat inlevingsvermogen niet meer dus die doen dat niet. Ik was zo blij toen ik tijdens de thema-avond van iemand anders hoorde dat zij dat moeilijk vond. Goh, toen dacht ik bij mezelf, ik mag het ook echt verdrietig vinden dat ik die arm niet meer om me heen heb. Ja dat geeft steun.”*

Bron: Dementieconsulent de Wever

## 4. Wat vraagt dit van ons als gemeente?

Inwoners kunnen erop vertrouwen dat wij als gemeente verantwoordelijkheid nemen voor het volgen van wetgeving en het faciliteren van wat wettelijk nodig is. We geven ruimte aan onze inwoners om mee te kunnen doen en zorgen ervoor dat niemand achtergesteld wordt. Met behulp van de speerpunten kan de gemeente inzetten op thema's en zaken die expliciet bijdragen aan onze doelstellingen en inhoudelijke opgaven. Het geeft ook onderbouwing om bepaalde zaken niet of minder te doen. We zijn er daarbij alert op dat een blijvend percentage van onze inwoners altijd gebruik zal moeten maken van maatwerkvoorzieningen. Om een goede afweging te kunnen maken in

onze keuzes benutten we de prioriteiten in de uitvoeringsparagraaf, de doelstellingen en kernwaarden en de driehoek van publieke waarden (paragraaf 3.2).

We willen ruimte geven en samenwerkingspartners en inwoners vroegtijdig betrekken, maar het algemeen maatschappelijk belang hierbij niet uit het oog te verliezen. Oftewel loslaten wat kan, maar op onderdelen in regie blijven. We groeien toe naar een andere verhouding tussen overheid en samenleving. Het beschermen en benutten van de sociale leefomgeving wordt hiermee een gezamenlijke verantwoordelijkheid.

Als we onze inhoudelijke doelstellingen en de opgave succesvol willen realiseren, daarbij de krachtige basis van burgerinitiatieven willen behouden én tegelijkertijd willen dat er voldoende maatwerkvoorzieningen beschikbaar zijn, dan vraagt dat om een flexibele houding. Dit betekent dat we als gemeente wisselend responsief, rechtmatig, samenwerkend en presenterend (Zie Omgevingsvisie) zijn naar onze maatschappelijke partners en inwoners.

#### *Rechtmatige, netwerkende gemeente*

Als rechtmatige, netwerkende gemeente scheppen wij de kaders en werken we samen met partners en inwoners wanneer we gezamenlijk ambities oppakken. Binnen deze rol voeren wij vanuit rechtmatigheid regie en monitoren we of we onze doelstellingen en resultaten behalen.

#### *Responsieve gemeente*

Onze rol is responsief wanneer we faciliterend zijn, waarbij we partners ruimte geven om te doen wat nodig is. We faciliteren niet altijd met financiering, maar ook op andere manieren zoals het geven van advies, zichtbaarheid en met ambtelijke inzet. We nemen dus niet altijd het voortouw bij ontwikkelingen, ook al vinden we ze wel belangrijk.

#### *Presterende gemeente*

Vanuit onze presterende rol willen we vooral resultaten zien. We doen dit vanuit de visie om samen verder te komen, maatschappelijk effect te halen en hoge kosten terug te dringen. Samenwerken met inwoners en andere partijen gebeurt hierin op basis van gedeelde verantwoordelijkheden en partnerschap.

Wij concluderen we dat we in de afgelopen jaren al veel meer van buiten naar binnen zijn gaan werken. Echter, veel van ons huidig beleid is nog voornamelijk vanuit een 'rechtmatige' sturingsfilosofie tot stand is gekomen. Dat wil zeggen dat de randvoorwaarden of regels waarop we sturen in eerste instantie vanuit ons zijn bedacht en opgesteld. Op termijn willen we meer richting een 'netwerkende' rol groeien. Waarbij we dus zowel meer van 'buiten naar binnen' werken als meer kwalitatief op achterliggende doelen willen sturen. De mate waarin we dit doen verschilt per thema. In de uitvoeringsparagraaf beschrijven we welke rol we per thema innemen

Het toegroeien naar een netwerkende gemeente vraagt om het organiseren van flexibele netwerken, en om een groot verbindend vermogen vanuit ons. Hierdoor voelen inwoners en organisaties in Goirle en Riel zich betrokken en gezien en zijn daadwerkelijke partner bij de aanpak van maatschappelijke

vraagstukken.



[Perspectieven op overheidsbesturing](#)  
Gebaseerd op Kwadrantenmodel NSOB, 2013

## 5. Samenhang met andere beleidsterreinen

De beleidsvisie Sociaal Domein staat niet op zichzelf. De visie sluit aan bij de Omgevingsvisie, het cultuurbeleid, het Sportakkoord, de inclusieagenda, de nota 'Meedoen makkelijker maken', de Koers Samen met de Jeugd, de Woonvisie gemeente Goirle (2019-2022), de Strategische Meerjaren Agenda 2019-2023 van de regio Hart van Brabant en de beleidsvisie GGD Hart voor Brabant 2019-2023.

We zien kansen en noodzaak om het sociaal domein te verbinden met verschillende andere beleidsterreinen. Zo willen we een integrale blik realiseren op het fysieke en sociale domein en willen we actief verbindingen leggen met cultuur, sport, participatie en inburgering.

Het gaat namelijk om onze inwoners die in onze gemeente wonen, werken, naar school gaan, ondernemen, sporten, recreëren, elkaar ontmoeten, cultuur beleven, etc.

Onze inwoners maken geen onderscheid tussen een fysiek of sociaal domein. Zij willen prettig kunnen leven in hun eigen omgeving en gebruik maken van alles wat Goirle en Riel te bieden hebben. Daarom zetten wij de inwoner centraal en kijken zo integraal mogelijk naar hun behoeften.

## 6. Monitoring

Het is van groot belang om onze investeringen en resultaten en die van onze partners te monitoren en te meten. We willen immers weten of de dingen die we doen bijdragen aan het bereiken van onze doelstellingen en opgave in het sociaal domein. Door monitoring willen we de financiële inspanning afzetten tegen de maatschappelijke effecten. We maken gebruik van actuele gegevens die we ontvangen van onze partners en data die we voorgaande jaren hebben verzameld. Daarnaast zetten we in op het verzamelen en creëren van nieuwe data door onze taken projectmatig weg te zetten en daarmee vooraf te concretiseren welke sturingsinformatie we nodig hebben om te kunnen beheersen en verantwoorden. Ook blijven we in gesprek met onze inwoners en partners over de kwaliteit van onze dienstverlening en de maatschappelijke vraagstukken in onze gemeente. We

vragen hen om cijfers en verhalen uit de praktijk met ons te delen (tellen en vertellen). In de uitvoeringsparagraaf beschrijven we de indicatoren die we concreet gaan meten.

## 7. Financiën

Onze visie komt voort uit het streven om de komende vier jaar te werken aan een ‘doenerig’ dorp waar inwoners goed kunnen toeven. We zijn door oplopende zorgkosten genoodzaakt om de komende jaren verdere stijging af te vlakken. Doordat de vraag toeneemt, maar budgetten niet meestijgen, is de huidige organisatie van zorg en ondersteuning financieel niet houdbaar. Buiten het feit dat er financiële tekorten zijn, zijn we van mening dat we kritisch naar onze eigen rol moeten kijken en vooral moeten doen wat echt nodig is. We zetten in op normaliseren en het behoud van een krachtig fundament om zowel een kwalitatieve verbetering te maken voor onze inwoners en tegelijkertijd positieve financiële effecten te behalen.

De middelen die we ontvangen van het Rijk en de gemeentelijke budgetten voor het sociaal domein, zoals deze zijn opgenomen in de meerjarenbegroting, zijn het vertrekpunt voor het behalen van de doelstellingen. Hierbij dient rekening gehouden te worden met de financiële uitdaging binnen de gemeentebegroting, door de herverdeling van het gemeentefonds, de stijgende vraag naar zorg, de nieuwe taken en het abonnementstarief. Het Rijk stelt middelen beschikbaar voor het Sociaal Domein, maar op onderdelen moet nog duidelijk worden waarop wij als gemeente gecompenseerd gaan worden. De begrotingsstrategie van de afgelopen jaren, waarbij de werkelijke kosten werden overgenomen, waren niet in overeenstemming met de inkomsten van het Rijk. De uitgaven binnen het Sociaal Domein waren aanzienlijk hoger en niet in lijn met de inkomsten. Doordat de ontwikkelingen eerder te voorspellen zijn, is een reële raming beter mogelijk. Ondanks dit is de grootste onzekere factor de inkomenscomponent, de middelen die het Rijk beschikbaar stelt. Onze wettelijk verplichte taken blijven we financieren uit daarvoor bestemde middelen en streven ernaar om het nieuwe beleid zoveel mogelijk binnen de deze kaders te realiseren.

Dit doen we door:

- *De toestroom naar (dure) zorg af te remmen.*  
We investeren in preventieve en laagdrempelige ondersteuning, in eigen kracht van onze inwoners en in normaliseren, waardoor we de inzet van (dure) specialistische, geïndiceerde hulp terugdringen. Als meer zorg nodig is, zetten we in op het stabiliseren en zo efficiënt en effectief mogelijk aanpakken van problemen en zorgvragen.
- *Maatschappelijk rendement realiseren.*  
We kijken kritisch naar wat echt nodig is en maken duidelijke keuzes waar we als gemeente wel of niet in investeren. Dit betekent o.a. dat subsidieverstrekking alleen gebeurt aan initiatieven en organisaties die zichtbaar bijdragen aan het behalen van onze doelstellingen, een duidelijk maatschappelijk effect hebben en aansluiten op onze kernwaarden. Prioritering doen we op basis van de uitvoeringsparagraaf en ‘publieke waarden’.

Om deze ontwikkelingen te kunnen realiseren zijn mogelijk (incidentele) investeringen nodig. In de uitvoeringsparagraaf en in de begrotingscyclus maken we deze concreet.

## Bijlagen

Bijlage 1. Opbrengsten consultaties samenwerkingspartners en inwoners t.b.v. nieuwe beleidsvisie

Bijlage 2. Positieve gezondheid

Bijlage 3. Addendum Cultuurnota gemeente Goirle