



Aan de fractievoorzitters

datum	21 maart 2014	contactpersoon	Wout Neutel
kenmerk	OBD71064	telefoon	0348 744 477
onderwerp	Collegeonderhandelingen	e-mail	wneutel@besturenraad.nl

Geachte fractievoorzitter,

Onlangs bent u verkozen tot gemeenteraadslid, waarmee wij u van harte feliciteren. Als fractievoorzitter zult u betrokken zijn bij de collegeonderhandelingen. Graag vraagt de Besturenraad, vereniging van 2200 christelijke scholen, in dat kader uw aandacht voor de volgende thema's.

Krimp en keuzevrijheid

In bijna alle gemeenten neemt het aantal leerlingen af als gevolg van de demografische krimp. Gemeenten verwachten dat schoolbesturen met elkaar samenwerken om te komen tot toekomstbestendige lokale onderwijsvoorzieningen. Daarbij vinden wij het van belang dat de keuzes door de scholen zelf in vrijheid gemaakt worden en dat de gemeente niet rechtstreeks of indirect via het onderwijshuisvestingsbeleid bepaalde oplossingen oplegt. We roepen u op oog te hebben voor het belang van een pluriform onderwijsbestel zodat er voor ouders iets te kiezen blijft.

Schoolkeuze

In sommige gemeenten worden ouders beperkt in hun vrije schoolkeuze, met als doel te komen tot meer gemengde scholen. Hoewel wij dit een sympathiek doel vinden, vinden wij dat het grondrecht om een school te kiezen die aansluit bij de eigen levensovertuiging altijd het zwaarst moet wegen.

IKC's en keuzevrijheid

In veel gemeenten werkt het onderwijs aan een versterking van de relaties tussen onderwijs, voorschoolse educatie en kinderopvang. Waar dit tot nu toe vaak gebeurde in multifunctionele accommodaties, wordt er op veel plekken nu gewerkt aan integrale kindcentra waarbij gewerkt wordt vanuit één pedagogische visie. De Besturenraad vindt dit een goede ontwikkeling. Van de gemeenten vragen we om hierbij te faciliteren en geen blauwdrukken op te leggen.

Leerlingenvervoer

Gemeenten zijn verantwoordelijk voor het leerlingenvervoer. Uit recent onderzoek van de Besturenraad blijkt dat verreweg het grootste deel van het vervoersbudget gaat naar het speciaal onderwijs. In de meeste gemeenten gaat slechts een beperkt deel naar het signatuurvervoer, dat is

het vervoer naar het bijzonder onderwijs, waarbij steeds een eigen bijdrage van ouders aan de orde is. Dit vervoer stelt ook minder draagkrachtige ouders in staat om hun Grondwettelijke recht uit te oefenen, nl. voor hun kinderen onderwijs te kiezen dat past bij hun overtuiging. Wij roepen u op om zolang de gemeente hier een verantwoordelijkheid in heeft dit recht niet te ondergraven en bij te blijven dragen aan de bekostiging van dit vervoer.

Maatschappelijke stage

Veel gemeenten ondersteunen scholen voor voortgezet onderwijs bij het aanbieden van maatschappelijke stages. Dit is een goede zaak, want de maatschappelijke stage draagt bij uitstek bij aan de vorming van leerlingen en maakt de participatiesamenleving voor hen concreet. De landelijke overheid wil helaas de verplichte maatschappelijke stage afschaffen. Gemeenten krijgen voortaan geen geld meer van de rijksoverheid voor de lokale ondersteuning. Wij roepen u op de ondersteuning van scholen te handhaven en de middelbare scholen in uw gemeente aan te moedigen de maatschappelijke stage voort te zetten, ook als de verplichting en financiering onverhoopt vervallen.

G/HVO

Kwalitatief goed onderwijs is wat ons betreft onderwijs dat niet alleen oog heeft voor cognitieve prestaties van leerlingen, maar ook voor hun sociale, emotionele en creatieve ontwikkeling. Levensbeschouwelijke vorming vormt een essentieel onderdeel van goed onderwijs en bevordert deze ontwikkeling. Het openbaar onderwijs heeft de wettelijke mogelijkheid om godsdienstig en/of humanistisch vormingsonderwijs (G/HVO) aan te bieden. Een openbare school is daartoe zelfs verplicht, als ouders om dit onderwijs vragen. G/HVO leert kinderen een eigen identiteit te verkennen en zich te bezinnen op levensvragen. Landelijk wordt G/HVO op maar ongeveer de helft van de openbare scholen aangeboden. De Besturenraad roept u daarom op om de openbare scholen in uw gemeente aan te sporen hun ouders actief op deze mogelijkheid te wijzen.

Met vriendelijke groet,



dr. W. Kuiper
voorzitter

Steenbergen, Marlène

Van: Archief Email
Verzonden: vrijdag 21 maart 2014 15:58
Aan: Steenbergen, Marlène
Onderwerp: FW: Goud in handen met erfgoed
Bijlagen: Goud in handen met erfgoed.pdf

Van: Sandra van Trijffel [mailto:s.vantrijffel@monumentenhuisbrabant.nl]
Verzonden: vrijdag 21 maart 2014 15:10
Aan: 'gemeente@aalburg.nl'; 'info@alphen-chaam.nl'; 'gemeente@asten.nl'; 'gemeente@baarle-nassau.nl'; 'info@bergeijk.nl'; 'stadskantoor@bergenopzoom.nl'; 'gemeente@bernheze.org'; 'info@gemeentebest.nl'; 'info@bladel.nl'; 'college@boekel.nl'; 'gemeente@boxmeer.nl'; 'gemeente@boxtel.nl'; 'gemeentebreda@breda.nl'; 'info@cranendonck.nl'; 'gemeente@cuijk.nl'; 'info@deurne.nl'; 'info@dongen.nl'; 'gemeente@drimmelen.nl'; 'gemeente@eersel.nl'; 'gemeente@eindhoven.nl'; 'info@etten-leur.nl'; 'info@geertruidenberg.nl'; 'gemeente@geldrop-mierlo.nl'; 'gemeente@gemert-bakel.nl'; 'info@gilzeenrijen.nl'; Archief Email; 'info@grave.nl'; 'gemeente@haaren.nl'; 'gemeente@halderberge.nl'; 'postbus@heeze-leende.nl'; 'gemeente@helmond.nl'; 'gemeente@s-hertogenbosch.nl'; 'info@heusden.nl'; 'gemeente@hilvarenbeek.nl'; 'gemeente@laarbeek.nl'; 'info@landerd.nl'; 'info@lith.nl'; 'info@loonopzand.nl'; 'postbus5@maasdonk.nl'; 'info@gemeentemill.nl'; 'gem.moerdijk@moerdijk.nl'; 'gemeentehuis@nuenen.nl'; 'info@oirschot.nl'; 'gemeente@oisterwijk.nl'; 'stadhuis@oosterhout.nl'; 'gemeente@oss.nl'; 'gemeente@reuseldemierden.nl'; 'info@roosendaal.nl'; 'gemeente@rucphen.nl'; 'info@schijndel.nl'; 'postbus@sintanthonis.nl'; 'gemeente@sint-michielsgestel.nl'; 'info@sint-oedenrode.nl'; 'gemeente@someren.nl'; 'gemeente@sonenbreugel.nl'; 'info@gemeente-steenbergen.nl'; WEB info@tilburg.nl/gemeente@tilburg.nl; 'postbus83@uden.nl'
CC: Hans Gunter; Anne-Marie Visser; Elke de Rooij; 'a.kuilenburg@monumentenhuisbrabant.nl'
Onderwerp: Goud in handen met erfgoed

Geachte heer, mevrouw,

Hierbij verzoek ik u het onderstaande bericht door te sturen naar de lijsttrekkers van alle politieke partijen in uw gemeente.

Sandra van Trijffel

Stichting Monumentenhuis Brabant

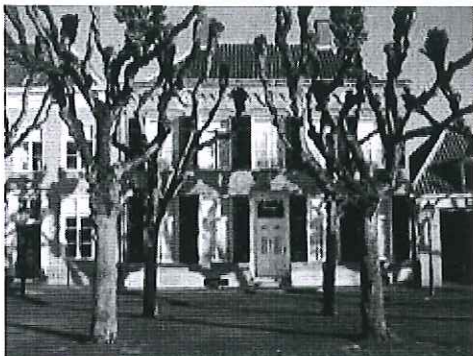


Markt 9
 4931 BR Geertruidenberg
 Tel.: 0162 - 511833
 Fax: 0162 - 510788
 E-mail: info@st-monumentenhuis.nl
www.monumentenhuisbrabant.nl

Geachte heer, mevrouw,

De gemeenteraadsverkiezingen van 19 maart jl. hebben de politieke kaarten opnieuw geschud. De komende tijd zullen er besprekingen plaatsvinden over de nieuw te vormen coalitie. Daar hoort ook een coalitieprogramma bij. De eigen leefomgeving en ruimtelijke kwaliteit zijn waarschijnlijk belangrijke aandachtspunten. Monumenten en erfgoed maken daar deel van uit en verdienen het om niet te worden vergeten. Dit

- ✓ Provinciaal steunpunt monumentenzorg & archeologie
- ✓ Brabants kenniscentrum



zijn namelijk belangrijke kwaliteitsdragers. Niet alleen geven ze uw gemeente identiteit, ook in economische zin zijn ze van betekenis. Uit onderzoek is gebleken dat monumenten een positief effect hebben op het vestigingsklimaat, zowel als het gaat om wonen als om bedrijvigheid. Erfgoedtoerisme en herbestemming zijn eveneens actuele thema's, die kansen bieden voor uw gemeente. Bijgevoegd treft u de brochure "*Goud in handen*" aan, waarin de potenties van erfgoed voor de gemeente worden toegelicht. Hopelijk inspireert de brochure u om erfgoed een meer prominente plaats in uw gemeente te geven.

Voor vragen nu, of later bij uitvoeringszaken, kunt u altijd contact opnemen met het Monumentenhuis Brabant. Dit is het provinciale steunpunt voor de monumentenzorg en archeologie, dat is opgericht door de provincie Noord-Brabant en de Rijksdienst voor de Monumentenzorg (nu geheten: Rijksdienst voor het Cultureel Erfgoed).

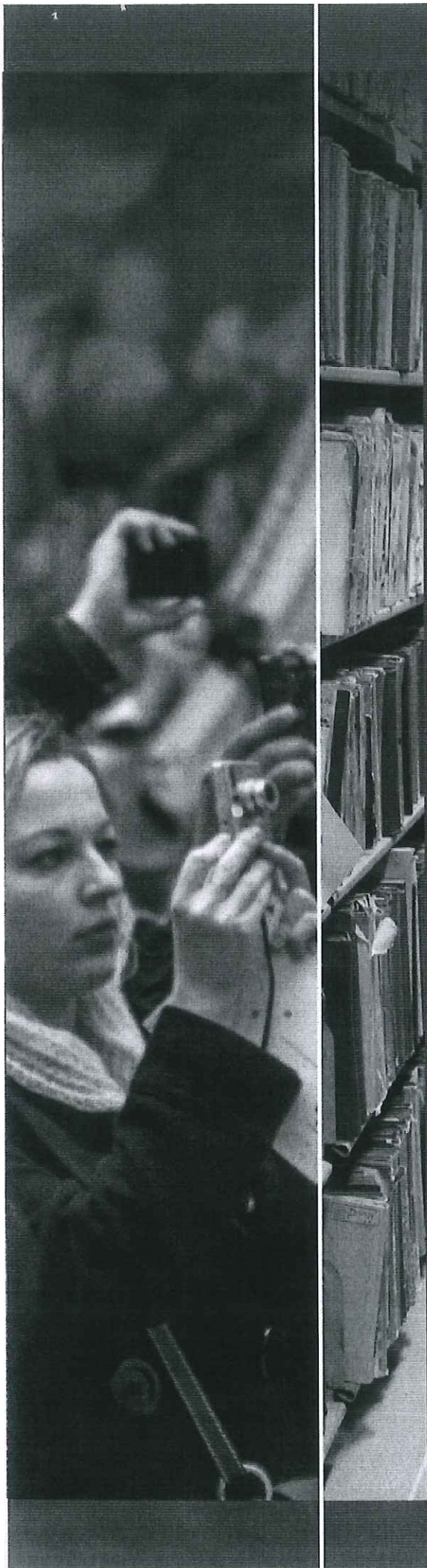
Met vriendelijke groet,

drs. Harrie Maas
Directeur Monumentenhuis Brabant
Markt 9
4931 BR Geertruidenberg
0162-511833
www.monumentenhuisbrabant.nl

Goud in handen

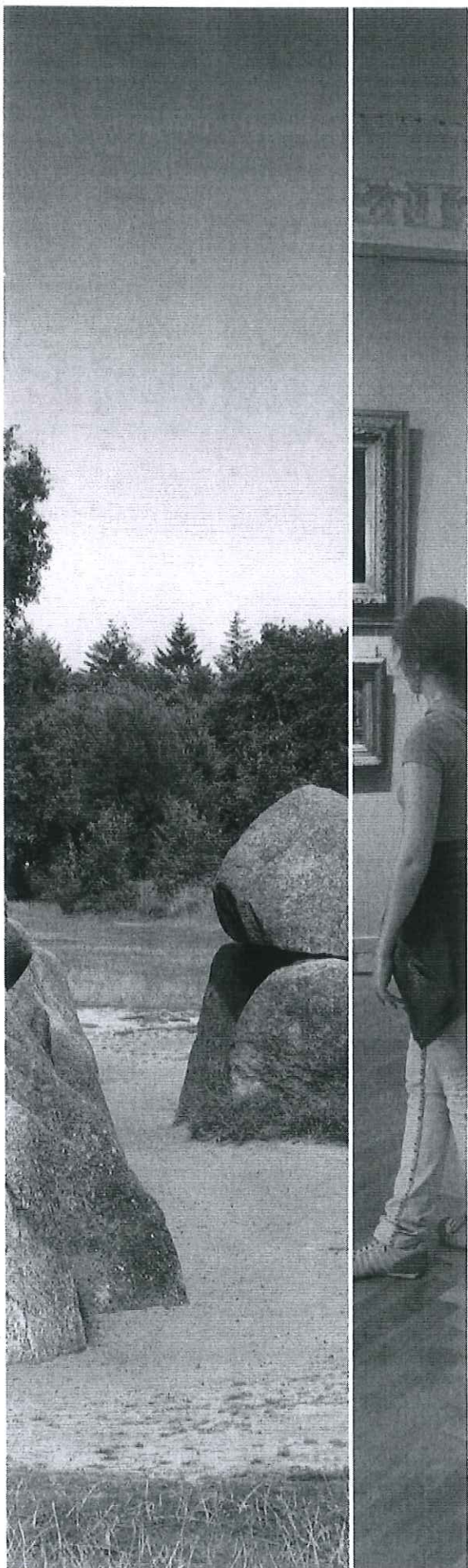
Gebruik het verleden,
schem ruimte voor de toekomst





Hoeveel aandacht
besteedt u eigenlijk
aan cultuurhistorie,
monumenten, musea
of archeologie?
Of aan groen, religieus
en industrieel erfgoed?
Kunsten '92 en de
landelijke erfgoed-
organisaties willen
u graag inspireren.
Met erfgoed heeft u
goud in handen.

Deze brochure is bestemd voor
(aanstaande) wethouders en raadsleden,
erfgoedambtenaren en -vrijwilligers.



Betrokken inwoners

Wist u dat meer dan één miljoen mensen lid zijn van een erfgoedorganisatie? Nog eens 160.000 mensen zetten zich in als vrijwilliger. En veel Nederlanders zijn geïnteresseerd in lokale geschiedenis en erfgoed of willen zich gewoon thuisvoelen in een mooie historische omgeving. Ook in uw gemeente voelen mensen zich betrokken bij het erfgoed in hun buurt. Kijk maar eens wat er gebeurt als er sloopplannen zijn voor een kerk of ander beeldbepalend gebouw. Veel mensen zijn bereid om voor dat erfgoed in actie te komen of een steentje bij te dragen aan het behoud ervan.

Economische energie

Erfgoed is voor jong en oud. Creatieve en ondernemende mensen voelen zich aangetrokken tot het verleden. Oude plekken scheppen ruimte voor nieuwe ideeën. Tal van voorbeelden en onderzoeken tonen de economische waarde van investeren in erfgoed aan. Een herbestemde fabriek bijvoorbeeld, laat z'n omgeving bruisen met enthousiaste mensen en nieuwe initiatieven. Een mooi, verzorgd aanbod van cultuur en erfgoed werkt als een magneet op toeristen, is de trots van uw inwoners en geeft uw gemeente smoel. Erfgoed is een aanjager voor de economie en een motor voor uw gemeente. Kom daar maar eens om in deze tijd.

Wat u kunt doen

U wilt betrokken inwoners en een energieke gemeente? Gebruik uw erfgoed! Het erfgoed is er al en de betrokken inwoners ook. Vertel de verhalen van het erfgoed, de plekken van betekenis in uw gemeente. Ontwikkel voelhoorns voor lokale initiatieven en ga samen met uw inwoners aan de slag. Betrek het bedrijfsleven, erfgoedorganisaties en vrijwilligers, en vergeet ook vooral het onderwijs niet. Maak gebruik van de infrastructuur van instellingen als de bibliotheek, cultuureducatieve centra en culturele instellingen. Slim georganiseerd en ook zonder grote zakken geld kunt u oude plekken behouden en een nieuw leven geven, mensen enthousiast maken en uw gemeente aantrekkelijk en energiek houden. U heeft goud in handen!

Hierna vindt u vier succesvolle voorbeelden uit gemeenten die meededen met de BNG Bank Erfgoedprijs, de jaarlijkse prijs voor de beste erfgoedgemeente van Nederland.



1 Economische aanjager

Verpauperde binnenstad wordt trots van de stad

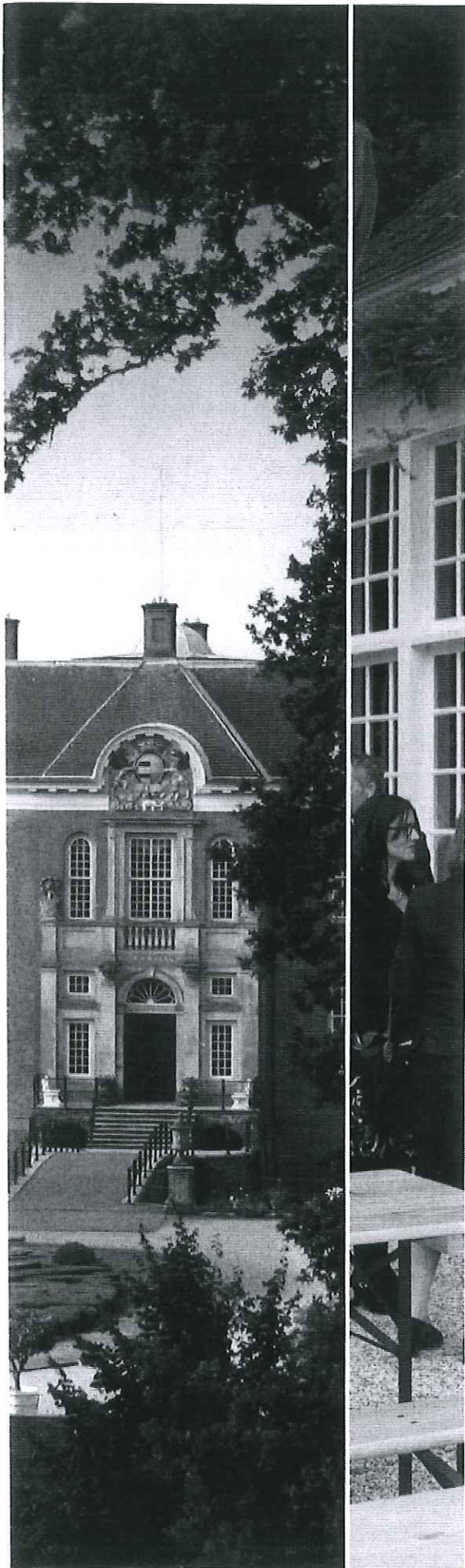
Als relatief 'arme' gemeente had Schiedam te maken met een verpauperende binnenstad en olopende winkelleegstand. Veel kleine historische en karakteristieke winkels stonden leeg en verpauperden. De gemeente heeft inwoners, ondernemers en organisaties bij elkaar gehaald en samen een plan gemaakt. Historische en monumentale winkelpanden werden opgeknapt. De gemeente nam zelf een aantal beeldbepalende rijksmonumenten aan en restaureerde die met behulp van een eigen restauratiefonds. Zo is er een levensvatbaar winkelgebied ontstaan met tal van originele en kleinschalige winkelconcepten in een authentieke omgeving. De winkelstraat is nu het werkkapitaal van Schiedam.

Praktische tips:

- Organiseer en regisseer samenwerkingen tussen diverse partners. Breng als gemeente het overleg tussen inwoners, ondernemers, ontwikkelaars en erfgoedorganisaties op gang. Werk bijvoorbeeld in tijdelijke inspiratieteams of ateliers bezet door mensen met verschillende achtergronden.
- Laat u inspireren door de rijke historische informatie die in uw archieven bewaard ligt of bijvoorbeeld door wat er bekend is uit archeologische opgravingen.
- Laat de eigen ambtenaren van cultuur, economie en ruimtelijke ordening niet allemaal vanuit hun eigen vakgebied werken maar breng ze ook fysiek bij elkaar.
- Wees u bewust van het structurele ambtelijke capaciteitstekort bij archeologie en monumentenzorg. Manage de verwachtingen en maak vaker gebruik van de kennis en capaciteit die onder de bevolking aanwezig is.
- Faciliteer informele netwerken met lokale en provinciale organisaties.
- Overweeg een eigen restauratiefonds op te zetten.



www.bit.ly/ontdekschiedam



2 Samen met betrokken inwoners

Gezamenlijke erfgoednota leidt tot enorm enthousiasme

De gemeente Rheden bestaat uit zeven verschillende dorpen. Elk van deze dorpen kent zijn eigen geschiedenis, verhalen en monumenten. Om tot een gezamenlijke erfgoednota te komen ging de wethouder in alle dorpen in gesprek met bewoners, vrijwilligers en erfgoedorganisaties. In deze kleinschalige 'dorpsgesprekken' bespraken gemeente en bewoners samen welk belang erfgoed vertegenwoordigt en welk erfgoed voor de verschillende dorpen essentieel was. Op een speciale website konden de mensen reageren en zaken uploaden. Al heel snel werd duidelijk dat inwoners ook een groot belang hechten aan het instandhouden van het immateriële erfgoed, de verhalen bij gebouwen en plekken. De erfgoednota die zo ontstond heet 'Levend verleden' en vormt nu de door de bevolking gedragen beleidslijn om het rijke Rhedense erfgoed een inspiratiebron en motor voor nieuwe ontwikkelingen te laten zijn. Verschillende andere gemeenten hebben deze werkwijze inmiddels overgenomen.

Praktische tips:

- Laat betrokken burgers vanaf het begin meedenken over de plannen voor hun leefomgeving.
- Creëer medeverantwoordelijkheid, dat versterkt het draagvlak.
- Breng in kaart wie er in uw gemeente met erfgoed en geschiedenis bezig zijn. Kijk daarbij niet alleen naar de professionele instellingen als musea en archieven maar kijk ook naar organisaties, liefhebbers en vrijwilligers.
- Breng mensen en organisaties onderling met elkaar in contact, zodat iedereen van elkaars activiteiten weet. Roep bijvoorbeeld een lokaal (digitaal) erfgoedplatform in het leven.
- Houdt de burgers die zelf niet meepraten actief op de hoogte van uw plannen. De gedeelde historische dimensie van een project kan vaak een brug slaan tussen verschillende belangen.
- Maak bijvoorbeeld een apart Twitter- of Facebookaccount of een website om inwoners en geïnteresseerden op de hoogte te houden van uw erfgoedbeleid.
- Geef vrijwilligers de plek die ze toekomt. Erken ze, geef ze een podium en bied mogelijkheden voor professionele ondersteuning.



www.bit.ly/erfgoedrheden

3 Succesvolle herbestemming

Vervallen historisch complex wordt culinaire hotspot

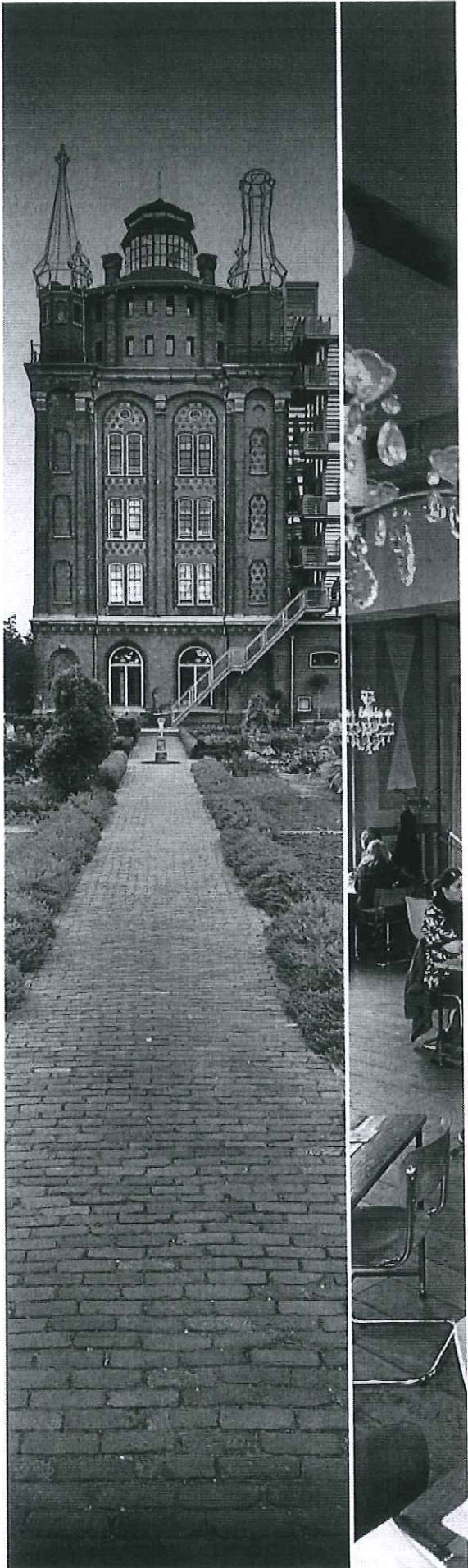
Aanvankelijk was het een oude vervallen watertoren op een verlaten industrieterrein in Dordrecht. Maar toen een horecaondernemer een aantal oude foto's van het gebouw tegenkwam werd hij op slag enthousiast. Er ontstond een samenwerking: de gemeente herstelde de omgeving en de horecaondernemer stak zijn nek uit met het concept van een heel bijzonder hotel-restaurant. Het werd een succes. De vervallen watertoren is nu de blikvanger in de nieuw te bouwen wijk Stadswerven en het hotel trekt bezoekers van heinde en verre. Het restaurant is inmiddels internationaal vermaard en zette Dordrecht op de culinaire kaart. De gemeente droeg drie ton bij aan de verbouwing die uiteindelijk zes miljoen zou kosten.

Praktische tips:

- Niet alle initiatief hoeft bij de gemeente vandaan te komen. Ontwikkel voelhoorns voor initiatieven vanuit de samenleving en ga op een slimme manier samenwerken. Werk als regisseur en breng partijen samen.
- Vervroeg het stadium waarin erfgoed in beeld komt bij ruimtelijke ontwikkelingen. Alleen als er vanaf het begin wordt gedacht aan de mogelijkheden die het herbergt, maakt een zinvolle benutting een kans.
- Gebruik cultureel erfgoed in uw ruimtelijke beleid. De zojuist vernieuwde monumentenwet gaat daar vanuit. Een gemeentelijke structuurvisie, met daarin de archeologische- en cultuurhistorische waardekaarten, biedt u hierbij houvast.
- Maak gebruik van de rijke informatie uit uw archieven en volwaardige onderzoeken als onderleggers voor uw beleid.
- Maak als gemeente een kansenkaart van leegstaande of binnenkort leegkomende gebouwen en denk na over de herbestemmingsmogelijkheden. Laat daarbij de meerwaarde van een karakteristiek gebouw meewegen.
- Zorg ervoor dat uw gemeente een goede opdrachtgever is. Opereer vanuit een duidelijke visie.



www.bit.ly/watertorendordrecht



4 Eigen identiteit

Erfgoed als basis van een effectieve promotie

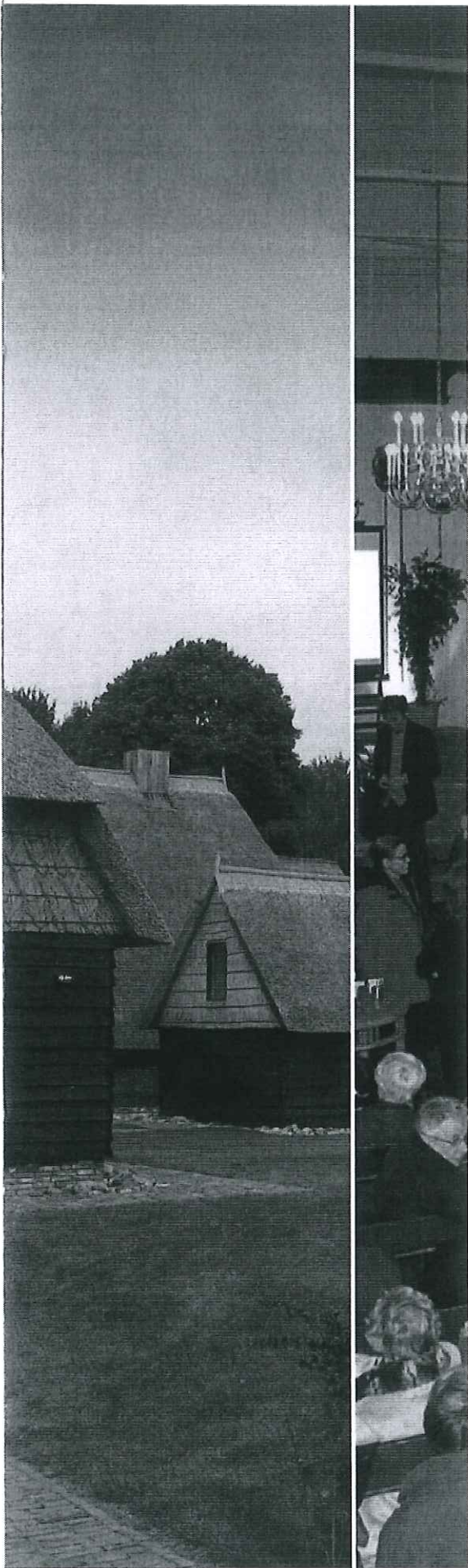
Ondanks dat Westerveld niet beschikt over omvangrijke personele en financiële middelen, weet de gemeente zichzelf heel effectief in de kijker te spelen. Met meer dan 20 kernen en dorpen gebruikt de gemeente cultuurhistorie als drager voor haar identiteit en als verbindende factor tussen haar kernen. Enthousiaste inwoners, scholen en historische verenigingen timmeren samen met de gemeente aan de weg. Met speciale websites en folders als 'Westerveld Monumentaal op de kaart', 'Westerveld rijk aan levendige historie' en een volwassen 'regiopromotieplan', profileert Westerveld zich als een aantrekkelijke gemeente, met veel groen en agrarisch erfgoed. Een fijne plek om te wonen en te recreëren.

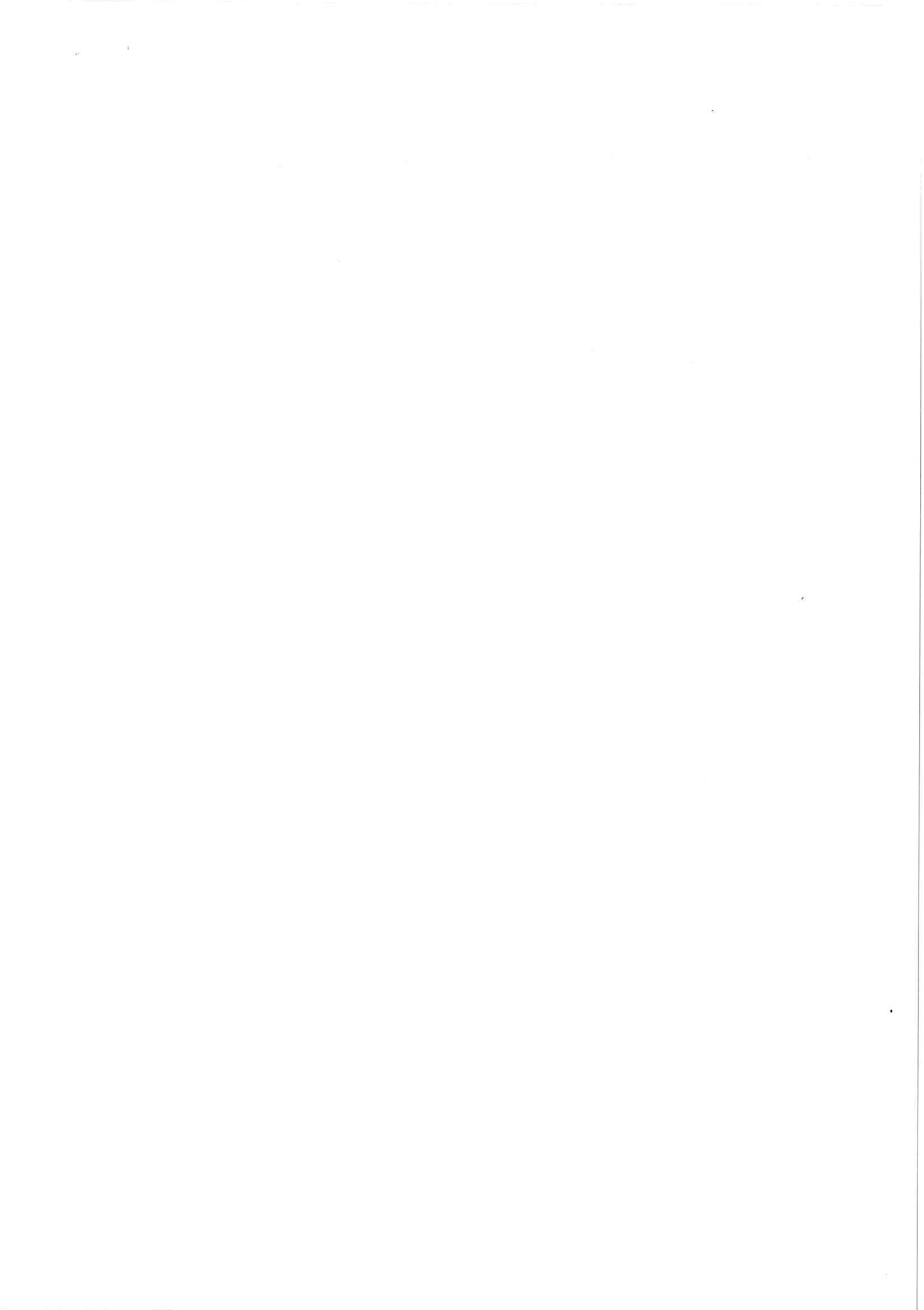
Praktische tips:

- Betrek cultuurhistorie bij uw citymarketing. Dat houdt uw boodschap authentiek en onderscheidend. Toon identiteit en karakter en zet in op cultureel erfgoed. Het verbindt ook de inwoners.
- Laat uw gemeentelijke cultuurhistorie doorklinken op websites, social media en in de eigen publicaties.
- Maak gebruik van een gemeentelijke canon. De verhalen uit de geschiedenis bieden vaak een handig houvast voor speeches en andere communicatie.
- Communiceer de uitkomsten van archeologisch en (bouw)historisch onderzoek op een toegankelijke manier met uw inwoners.
- Stimuleer erfgoededucatie. De kerndoelen van ons onderwijs verplichten scholen het cultureel erfgoed in de omgeving te betrekken in hun onderwijs. Erfgoed verbindt leerlingen met hun omgeving en hun achtergrond en ontwikkelt hun identiteitsbesef.
- Verbind uw erfgoed met kunst- en cultuurinstellingen en met culturele evenementen.



www.bit.ly/westerveld





Aan
Het college van burgemeester en wethouders
en de gemeenteraad (via griffie)

Datum
20 maart 2014

Kenmerk
2014-14226

Onderwerp
FNV-manifest voor sociaal lokaal beleid.

Bezoekadres
Naritaweg 10
1043 BX Amsterdam

Postadres
Postbus 8456
1005 AL Amsterdam

T 0900 330 0300
F 020 68 44 541
I www.fnv.nl

Bank
63 50 33 178

Geacht college/raadslid,

Op woensdag 19 maart vonden in Nederland de gemeenteraadsverkiezingen plaats en zijn de lokale volksvertegenwoordigers gekozen. Alle gekozenen wacht een onmiskenbaar belangrijke verantwoordelijkheid, waarbij we u allen veel succes toewensen. De naderende decentralisaties en daarmee gepaard gaande bezuinigingen zullen het er niet gemakkelijker op maken. Desondanks weten we ook dat het voeren van sociaal beleid afhangt van het maken van de juiste keuzes. Uw keuzes zullen dan ook een groot verschil kunnen maken voor brede groepen burgers, die het steeds moeilijker krijgen.

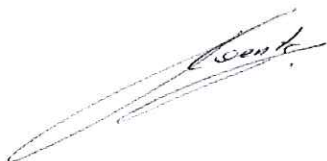
Meer dan ooit vragen wij uw dringende aandacht voor de sociale vraagstukken en problemen waar gemeenten een grotere verantwoordelijkheid voor gaan dragen. We zien vanuit Lokaal FNV namelijk dat:

- 900.000 burgers in Nederland werkloos zijn en we slechts 90.000 vacatures hebben;
- mensen met een uitkering steeds vaker verplicht worden gesteld om te werken zonder loon, met als gevolg verdringing van reguliere arbeid, ontduiking van het minimumloon, ondermijning van goede arbeidsrechten en valse concurrentie;
- de arbeidsmarktpositie van mensen met een arbeidsbeperking (waaronder de 240.000 Wajong'ers en 100.000 SW'ers) onzeker wordt door onder meer de bevroering en afbouw van de sociale werkplaatsen, nog voordat het duidelijk is hoe zij op een verantwoorde wijze op een reguliere plek aan het werk komen;
- ruim 656.000 huishoudens momenteel in armoede moeten leven, waaronder 384.000 kinderen;
- minstens 800.000 burgers in de problemen dreigen te komen, door het ontbreken van goede zorg.

We hechten als FNV dan ook veel belang aan sociaal lokaal beleid. Als leidraad hebben we daartoe het Manifest Gemeenteraadsverkiezingen 2014 opgesteld (zie bijlage). Graag brengen we het manifest hierbij (opnieuw) onder uw aandacht, met daarin de voornaamste lokale problemen en oplossingsrichtingen rond de kernthema's werk, inkomen en zorg. Thema's, waar gemeenten de komende tijd meer zeggenschap over krijgen.

Met deze brief willen we onderstrepen dat uw besluitvorming het verschil zal kunnen maken voor grote groepen mensen die de ondersteuning hard nodig hebben. We roepen u daarom op om ook in uw gemeente in te zetten op koopkracht en echte banen. Als grootste vakbeweging in Nederland zullen we met onze honderden actieve leden binnen onze Lokaal FNV-groepen ook in de nieuwe bestuursperiode scherp blijven toezien op de lokale besluitvorming en staan u graag bij als het gaat om het realiseren van sociaal beleid. FNV Jong zal u ook nog schrijven over jeugdwerkloosheid, aansluiting onderwijs en arbeidsmarkt, en de zoektermijn in de WWB. Voor het perspectief van onze jongeren raden we van harte aan hier kennis van te nemen.

Met vriendelijke groet,

A handwritten signature in black ink, appearing to read 'Ton Heerts', written over a light blue horizontal line.

Ton Heerts
FNV-voorzitter

Bijlage: FNV Manifest Gemeenteraadsverkiezingen 2014.

BEZUINIGEN IS GEEN WERK

GEMEENTERAADSVERKIEZINGEN 2014



KIES VOOR KOOPKRACHT EN ECHE BANEN

Op 19 maart 2014 is het zover. Dan vinden in Nederland nieuwe gemeenteraadsverkiezingen plaats. Verkiezingen in een tijd, waarin gemeenten steeds meer taken krijgen toegeschoven en honderdduizenden burgers hard worden geraakt door de verregaande bezuinigingen van dit kabinet. De FNV pleit daarentegen voor een sociaal, rechtvaardig en duurzaam gemeentelijk beleid, waarin iedereen op grond van onderlinge solidariteit en gelijkwaardigheid kan functioneren. Daartoe bestaan volop kansen, die de FNV als handreiking in dit manifest presenteert.

**700.000 WERKLOZEN
EN MAAR
90.000 VACATURES**

INVESTEER IN ECHE BANEN

- Steeds vaker moeten mensen met een uitkering het werk doen van betaalde krachten. Werk moet echter lonen. Stop daarom tewerkstelling met behoud van uitkering. Dit leidt tot verdringing op de arbeidsmarkt. Geef mensen met een uitkering uitzicht op een echte baan.
- Het kabinet stelt 30 miljoen extra beschikbaar voor het bestrijden van de jeugdwerkloosheid. Gebruik dit extra geld daadwerkelijk voor deze doelgroep. Investeer in goed onderwijs. Zorg voor stageplaatsen en leerwerkplekken.
- Kies voor de beste weg naar werk, niet voor de kortste. Spits scholings- en opleidingstrajecten toe op de werkzoekende.
- Stop geen gemeenschapsgeld in bedrijven die slecht omgaan met hun personeel. Hanteer kwaliteitseisen waaraan bedrijven moeten voldoen om een contract te krijgen. Denk daarbij aan: naleving van de cao, overname van personeel door het bedrijf dat een nieuwe aanbesteding gegund krijgt en scholing van medewerkers.

**656.000 HUISHOUDENS
IN ARMOEDE.
WIE VOLGT?**

STOP DE AANVAL OP MINIMA

- Gemeenten krijgen tot 2015 honderd miljoen euro extra om de armoede te bestrijden. Laat de mensen die leven aan de armoedegrens niet in de kou staan. Dat zijn lang niet alleen mensen met een uitkering, maar ook mensen met een laagbetaalde baan, flexwerkers en zelfstandigen zonder personeel. Zorg dat ook deze groepen volwaardig mee kunnen doen in de maatschappij.
- Geef binnen maximaal vier weken uitsluitel op uitkeringsaanvragen. Als aanvragers toch langer moeten wachten, moet de gemeente ze actief wijzen op het recht op een voorschot.
- Heb oog voor de opeenstapeling van financiële maatregelen. Ontzie mensen met een laag inkomen bij het heffen van eigen bijdragen. Informeer burgers over hun recht op minima-voorzieningen, zoals bijzondere bijstand en kwijtschelding van gemeentelijke belastingen.
- Behandel mensen met een uitkering met respect en niet als onwillige fraudeurs. Iedereen kan te maken krijgen met niets ontziende armoede.

**800.000 BURGERS
IN DE PROBLEMEN
ZONDER GOEDE ZORG**

WAARBORG KWALITEIT IN DE ZORG

- Het overgrote deel van de gemeenten betaalt geen eerlijke prijs voor de thuiszorg. Burgers ontvangen hierdoor minder zorg. Thuiszorgmedewerkers staan onder druk. Ontslagen zijn aan de orde van de dag. Spreek bij aanbestedingen dan ook kostendekkende tarieven af, waardoor met echte banen volwaardige zorg kan worden geboden. Voorkom verdringing en ontslagen.
- Burgers met een gezondheidsbeperking hebben recht op goede, betaalbare en toegankelijke zorg, ongeacht de gemeente waarin ze wonen. Neem dan ook kwaliteitseisen op in contracten met thuiszorgaanbieders en controleer of zij de afspraken nakomen.
- Ruim 2,6 miljoen burgers in Nederland zorgen voor een langere tijd intensief voor een ziek familielid, vriend of vriendin. De druk op mantelzorgers neemt toe door de bezuinigingen en de vergrijzing. Gemeenten zijn verantwoordelijk voor de ondersteuning van mantelzorgers. Zie er dan ook op toe dat mantelzorg alleen op basis van vrijwilligheid gebeurt en sluit de ondersteuning aan op de behoefte van de mantelzorger.

WWW.FNV.NL/VERKIEZINGEN



dr. Jan van Breemenstraat 4
1056 AB Amsterdam
Postbus 59091
1040 KB Amsterdam

T 020 • 589 64 64
F 020 • 589 64 44

info@reumafonds.nl
www.reumafonds.nl

KvK 40408531

Aan alle politieke partijen in de gemeente Goirle
Postbus 17
5050 AA GOIRLE

Datum:	11 maart 2014	Contactpersoon:	Gertie Korevaar
Ons kenmerk:	GK14038	E-mail:	g.korevaar@reumafonds.nl
Onderwerp:	10 reumavriendelijke aanbevelingen voor gemeenten		

Geachte mevrouw, heer,

Op 19 maart aanstaande vinden gemeenteraadsverkiezingen plaats. Gemeenten staan voor grote keuzes en gaan steeds meer bepalen hoe de toekomst van de zorg er in Nederland uit komt te zien. Dit vanwege het feit dat gemeenten vanaf 2015 verantwoordelijk worden voor jeugd, zorg en werk. Na een tijd van voorbereiding bent u als gemeente straks het aanspreekpunt voor kwetsbare burgers en draagt u de verantwoordelijkheid voor grote groepen chronisch zieke mensen die van zorg afhankelijk zijn.

In deze brief geven wij u eerst wat meer achtergrond over reuma in Nederland om u aansluitend tien reumavriendelijke aanbevelingen mee te geven die samen met lokale reumapatiëntenverenigingen zijn opgesteld en hopelijk van pas komen bij de vorming van gemeentelijke beleid.

De impact van reuma

Vanuit de nieuwe verantwoordelijkheid voor grote groepen chronisch zieken zult u vanaf 2015 met een grote groep mensen met reuma in aanraking komen. De impact van reuma is namelijk aanzienlijk. Er zijn 2 miljoen mensen met reuma in Nederland en de bekendste en meest voorkomende vormen van reuma zijn artrose, reumatoïde artritis, de ziekte van Bechterew en fibromyalgie. Niet alleen ouderen hebben een reumatische aandoening, want van de mensen met reuma is 60% jonger dan 65 jaar.* Meer informatie over reuma vindt u in het bijgevoegde boekje 'Wist u dit?'.

Weliswaar zijn er voor een aantal reumatische aandoeningen betere medicijnen beschikbaar, maar er is nog geen genezing mogelijk. Dat maakt dat reuma hoge zorgkosten en hoge maatschappelijke kosten tot gevolg heeft, mede door een hoger ziekteverzuim, arbeidsongeschiktheid en productieverlies. Daar staat tegenover dat steeds meer mensen met reuma gelukkig kunnen blijven werken. Hierbij kunnen kleine aanpassingen zoals aangepaste werktijden, verstelbare bureaus en flexibiliteit in het werk een groot verschil maken.

* Bron: TNO, Nationale Peiling Bewegingsapparaat 2010

Zorg voor reuma

Reuma heeft een grote invloed op mensen en kent vaak een grillig ziekteverloop. Ontstekingen, pijn, vermoeidheid, vergroeiingen, fysieke beperkingen, ziekenhuisbezoeken: het zijn allemaal aspecten die bij reuma horen. Veel reumapatiënten krijgen daarom, naast medische zorg, hulp. Uit hun omgeving, van mantelzorgers, van collega's op het werk, in de huishouding of thuiszorg. En ook van de overheid. Tot nu toe konden chronisch zieken rekenen op een financiële tegemoetkoming uit de Wet tegemoetkoming chronisch zieken en gehandicapten (Wtcg) en op de compensatie van het eigen risico (CER). Voor hulpmiddelen is er de Wet maatschappelijke ondersteuning (Wmo), bestaat er een mantelzorgcompliment voor de mantelzorgers en wordt er arbeidsbegeleiding geboden voor behoud van werk. Tenslotte zijn een arbeidsongeschiktheidsuitkering of Wajong-uitkering de laatste opties als de beperkingen helaas te groot zijn geworden. Deze vormen van hulp en ondersteuning aan chronisch zieken worden de komende jaren flink hervormd.

Aanbevelingen van reumapatiënten aan gemeenten

Veel reumapatiënten maken zich grote zorgen over deze hervormingen en de daarmee gepaard gaande bezuinigingen en onzekerheid.

Een lichtpunt is dat met de juiste ondersteuning veel mensen met reuma aan het werk blijven en actief zullen blijven deelnemen aan de maatschappij. Daarvoor is goed gemeentelijk beleid wel cruciaal. Voor de gemeenten ligt hier dus een belangrijke taak.

Omdat wij ons kunnen voorstellen dat het lastig is in beeld te krijgen hoe mensen in uw gemeente met verschillende chronische aandoeningen, zorgen en beperkingen het beste kunnen worden ondersteund, hebben wij samen met lokale reumapatiëntenverenigingen proactief nagedacht over mogelijke oplossingen. Hieronder zetten wij de tien belangrijkste aanbevelingen op een rij:

10 reumavriendelijke aanbevelingen voor gemeenten:


- 1) Breng in beeld om welke inwoners het in uw gemeente gaat, en kijk ook naar de mensen met een chronische ziekte die (net) boven de 120% inkomensgrens leven.
- 2) Betrek reumapatiënten bij het opstellen, uitvoeren en monitoren van beleid voor uw gemeente.
- 3) Stel helder beleid en regels op en zet de informatie in begrijpelijke taal op uw website.
- 4) Houd en maak gemeentelijke voorzieningen toegankelijk voor mensen met beperkingen door hun reuma. Denk daarbij aan vervoer en aanpassingen in de woning of thuiszorg.
- 5) Reserveer geld, zodat als er hulpmiddelen, zorg of ondersteuning nodig zijn, er ook de financiële mogelijkheden hiertoe zijn.
- 6) Geef inwoners de optie om iemand uit hun omgeving aan te laten schuiven bij het keukentafelgesprek.
- 7) Versterk de competenties van ambtenaren die keukentafelgesprekken voeren, zodat ze zich goed kunnen inleven, zorgvuldig kunnen omgaan met persoonlijke situaties van mensen met een chronische ziekte en open staan voor mensen die op een kwetsbaar moment in hun leven hulp vragen aan de gemeente.
- 8) Houd oog voor de belastbaarheid van de omgeving van deze inwoners met reuma; partners, familie, kinderen en andere mantelzorgers helpen vaak jarenlang.
- 9) Verwelkom als gemeentelijke werkgever chronisch zieken, zoals reumapatiënten, als medewerker en geef hiermee het goede voorbeeld aan andere werkgevers. Draag dit uit en wees daar trots op!
- 10) Zet in op preventief gezondheidsbeleid: gezond leven en bewegen is erg belangrijk bij reuma. Denk daarbij bijvoorbeeld aan verwarmde zwembaden.

Meer informatie

Wij hopen dat u deze aanbevelingen in de nieuwe raads- en collegeperiode ter harte neemt en wij moedigen u aan te luisteren naar de inwoners met reuma in uw gemeente.

In Nederland zijn 85 lokale reumapatiëntenverenigingen actief. Hier hebben veel reumapatiënten zich bij aangesloten om samen te bewegen, informatie te delen en elkaar te ontmoeten. Natuurlijk helpen wij u of uw ambtenaren graag verder met informatie over reuma en/of contactadressen van deze reumapatiëntenverenigingen.

Met vriendelijke groet,

A handwritten signature in black ink, appearing to be "H.J. Ridderbos". The signature is stylized with a large initial "H" and a long horizontal stroke at the end.

Drs. H.J. Lodewijk Ridderbos
Algemeen directeur

**T.a.v.
de Gemeenteraad en
de onderhandelaars van het collegeakkoord**

p/a Griffie

Secretariaat
Postbus 2000
1500 GA Zaandam

info@klimaatverbond.nl

18 maart 2014

Geachte heer, mevrouw,

De komende weken staan in het kader van het vormen van een nieuw college en daarbij passend collegeprogramma. De gemeentelijke taken uit het in september 2013 gesloten "SER Energieakkoord voor duurzame groei" horen daarin thuis. Het Klimaatverbond (vereniging van decentrale overheden, waaronder naast provincies en waterschappen, 151 gemeenten) wil het belang en de mogelijkheden van het Energieakkoord voor uw gemeente onderstrepen. Als medeondertekenaar van het Energieakkoord en samenwerkingspartner van de VNG, bieden wij u graag onderstaande tekstsuggesties aan, om op te nemen in uw Collegeprogramma.

Om te komen tot een duurzame samenleving zoals het Energieakkoord beoogt, zijn er binnen het beleidsdomein Klimaat, analoog aan de Nationale Klimaatagenda, drie hoofdlijnen te onderscheiden:

1. De energieke samenleving

Het Planbureau voor de Leefomgeving (PBL) constateerde in 2011 al dat onze samenleving allerminst passief is. Ook in uw gemeente kent zij mondige, georganiseerde burgers en vernieuwende bedrijven. De kracht van deze energieke samenleving staat centraal in nieuw beleid. Meer dan ooit is het adagium voor de komende vier jaar: *'samen optrekken, elkaar inspireren en krachten bundelen'*. Dit vormt ook de basis van het ondersteuningsprogramma Energie van de VNG waar op regionaal niveau deze ontwikkeling wordt gestimuleerd.

Onze concrete tekstsuggestie voor uw Collegeprogramma:

"Het college zal in de komende periode, waar mogelijk samen met andere gemeenten en organisaties in de regio, de samenwerking zoeken met initiatieven uit de samenleving om te komen tot verdere verduurzaming."

2. Het voorkomen van verdere klimaatverandering (mitigatie)

In het energieakkoord worden concrete onderwerpen benoemd waar de komende vier jaar op geïnvesteerd moet worden om de nationale doelen te bereiken. De VNG heeft zich aan deze doelen, namens haar leden, verbonden. Het gaat daarbij om:

- het stimuleren van energiebesparing door de particuliere woningeigenaar;
- het verduurzamen van maatschappelijk vastgoed en schoolgebouwen;
- het maken van meerjarenafspraken met de huursector;
- het verleiden van bedrijven om energiebesparingsmaatregelen te nemen die zich binnen 5 jaar terugverdienen en de handhaving daarop te intensiveren;
- het faciliteren van processen rond windenergie op land waarbij de omgeving nauw betrokken wordt;
- het stimuleren van decentrale duurzame energieopwekking;

- het verduurzamen van de openbare verlichting;
- het stimuleren van maatregelen op het gebied van mobiliteit en transport.

Onze concrete tekstsuggestie voor uw Collegeprogramma:

"Het college zal in de komende periode actief uitvoering geven aan de afspraken zoals geformuleerd in het Energieakkoord, samen met betrokken partijen, lokaal, regionaal en nationaal. Hiertoe worden gezamenlijk lokale doelstellingen geformuleerd."

3. Aanpassen aan klimaatverandering (adaptatie)

De verandering van ons klimaat is gaande. Het Klimaatverbond vindt het belangrijk goed voorbereid te zijn op de consequenties van deze veranderingen en denkt dat aanpassing aan veranderende (klimaat-) omstandigheden noodzakelijk is. Naast medeoverheden als Rijk, provincies en waterschappen hebben ook gemeenten hier een actieve rol in.

Onze concrete tekstsuggestie voor uw Collegeprogramma:

" We gaan werken aan de klimaatbestendige gemeente. We brengen in kaart welke veranderingen in het weer, zoals hittegolven en zware regenbuien, de gemeente kan verwachten en met welke maatregelen de gemeente zich daar beter tegen kan beschermen. We sluiten aan bij nationale processen zoals de Deltabeslissing (2014) en de nationale klimaatadaptatiestrategie (2016-17)."

Wij hopen u hiermee nuttige suggesties te hebben gegeven voor uw verdere besprekingen omtrent het Collegeprogramma 2014-2018 in uw gemeente.

Met vriendelijke groet,

Namens Klimaatverbond,

Robert Linnekamp



Voorzitter vereniging Klimaatverbond
Wethouder gemeente Zaanstad
Vertegenwoordiger Energieakkoord
namens Klimaatverbond

Thijs de la Court



Vice-voorzitter vereniging Klimaatverbond
Wethouder gemeente Lochem
Vertegenwoordiger Energieakkoord
namens VNG

Aan: leden van de gemeenteraad van de gemeente Tilburg

Goirle

Tilburg, 12-3-2014

Betreft: beleid voor de sociale werkvoorziening

NR	2014001381	
AFD		
17 MRT 2014		
KOPIE		B&W

Geachte raadsleden,

Er heerst grote onrust onder het personeel werkzaam in de sociale werkvoorziening. De eerdere bezuinigingen op de sociale werkvoorziening, gecombineerd met de bezuinigingen en wijzigingen die voortvloeien uit de Participatiewet, hebben nu al grote effecten op de werkzekerheid in de sociale werkvoorziening.

In de beleidsstukken van uw gemeente is veel aandacht voor de nieuwe groep arbeidsgehandicapten, echter de werknemers van de huidige sociale werkvoorziening lijken te worden vergeten. Vandaar onze oproep aan u om u in de komende periode ook in te zetten voor deze inwoners. Wij vragen u de rechten van de werknemers in de sociale werkvoorziening te waarborgen, ondanks de bezuinigingen in het kader van de Participatiewet.

Hiertoe rekenen wij onder meer de belangrijke punten:

- Onveranderd uitvoering geven aan de gemeentelijke zorgplicht, inclusief een terugkeergarantie als een detachering of een baan bij een reguliere werkgever eindigt.
- Het recht op een aangepaste arbeidsplaats, waarbij rekening wordt gehouden met de indicatie.
- Het recht op voldoende ondersteuning, begeleiding en ontwikkeling.
- Bij de VNG pleiten voor een normale ruimte voor arbeidsvoorwaardenvorming in de sector sociale werkvoorziening, oftewel de mogelijkheid om net als in andere sectoren open en eerlijk te kunnen onderhandelen over vernieuwing van de cao Wsw.
- De huidige tijdelijke contracten bij gebleken geschiktheid voor 31 december 2014 omzetten in een arbeidsovereenkomst voor onbepaalde duur, waarmee deze werknemers onder de Wsw blijven vallen.
- Ook in de toekomst beschut werk blijven organiseren, waarbij het aantal beschutte werkplekken zal worden bepaald door het aantal indicaties voor beschut werk in plaats van door beschikbaar budget.
- De sociale werkvoorziening pas afbouwen als de nieuwe infrastructuur in de vorm van het Werkbedrijf operationeel is en vastgesteld kan worden dat werkgevers in voldoende mate mensen met een arbeidshandicap duurzaam in dienst nemen. Wij roepen u met klem op om de huidige snelle afbouw van de sociale werkvoorziening een halt toe te roepen.

Wij hopen dat u onze oproep ter harte zult nemen en wensen u succes met de grote opgaven waarvoor u in de komende tijd komt te staan. Laten we met z'n allen voorkomen dat de sociale werkvoorziening wordt afgebroken en werknemers in de sociale werkvoorziening tussen wal en schip vallen.

Hoogachtend,

Bedrijfsledengroep van Abvakabo FNV bij Diamant-Groep

P 5033
5004 EA Tilburg

Aan	Lijsttrekkers gemeentelijke politieke partijen
T.a.v. Kopie	Griffie Brabantse gemeenten t.b.v. coalitiebesprekingen Nieuw gekozen raadsleden gemeente
Afzenders	Regieraad Bouw Brabant-Zeeland en Brabants Kennisplatform Wonen
Datum	13 maart 2014
Betreft	Actuele ontwikkelingen op de lokale en regionale woningmarkt

Geachte lijsttrekkers,

Als gevolg van de financieel-economische crisis heeft de woningbouw gevoelige klappen gekregen. Mede hierdoor is de woningmarkt structureel veranderd en zullen alle partijen zich moeten aanpassen aan een nieuwe realiteit. Gemeenten spelen hierbij een belangrijke rol. Daarom doen we juist in deze periode van aanstaande coalitie-onderhandelingen een beroep op u.

Velen van u zullen ongetwijfeld een beeld hebben van de belangrijkste trends en ontwikkelingen, vraagstukken en opgaven op de woningmarkt. Voor sommigen zal het echter een relatief nieuwe portefeuille zijn. Bijgevoegde notitie sturen wij u toe met als doel bij te dragen aan een gezamenlijk beeld van wat er speelt op de woningmarkt, welke opgaven er liggen en welke strategieën kunnen worden ingezet om in te spelen op de (sterke) dynamiek op de woningmarkt.

Met de notitie brengen wij enkele wonen-gerelateerde thema's onder uw aandacht, die samengevat kunnen worden in vier hoofdpunten. In de eerste plaats is het van belang te zorgen voor voldoende ruimte en flexibiliteit in de gemeentelijke en regionale woningbouwplanning en -programmering, zodat steeds kan worden ingespeeld op veranderende marktomstandigheden. Een tweede belangrijke opgave is het planaanbod meer in balans te brengen met de veranderde vraag. Ook zal meer en meer ingezet moeten worden op de kwaliteitsverbetering van de bestaande woningvoorraad. Ten slotte zien wij een belangrijke procesrol voor gemeenten weggelegd, die erop gericht dient te zijn, dat alle partijen meebewegen met de nieuwe realiteit.

Wij hopen dat u de in bijgevoegde notitie beschreven dynamiek en opgaven op de (regionale) woningmarkt herkent en dat ze bouwstenen biedt voor uw nieuwe coalitieprogramma.

Een goed functionerende woningmarkt is van essentieel belang voor het behoud en de versterking van een aantrekkelijk woon-, leef- en vestigingsklimaat in onze provincie. Graag zetten wij ons hiervoor de komende tijd in en nodigen u uit hieraan eveneens een stevige bijdrage te leveren.

Zowel in het voor- als najaar van 2014 worden over het 'bouwen en wonen' thema- en discussiebijeenkomsten georganiseerd, waarvoor wij u graag uitnodigen. Informatie hierover hebben wij eveneens bijgevoegd. En wilt u daarop niet wachten, neem dan contact met ons op. Wij gaan graag het gesprek met u aan.

Wij wensen u veel succes toe bij de vorming van uw nieuwe college en in uw nieuwe functie.

Hoogachtend,



Y.C.M.G. de Boer,
Gedeputeerde Ruimtelijke Ontwikkeling en Wonen,
Voorzitter Brabants Kennisplatform Wonen en Regieraad Bouw Brabant-Zeeland

Het Brabants Kennisplatform Wonen is samengesteld uit deelnemers van gemeenten, Ministerie van BZK, provincie Noord-Brabant, PON, woningbouwcorporaties, projectontwikkelaars, bouwbedrijven, makelaardij, zorginstellingen en woonconsumenten.

De Regieraad Bouw Brabant-Zeeland is samengesteld uit deelnemers van gemeenten, woningbouwcorporaties, provincie Noord-Brabant, Rijkswaterstaat, bouwbedrijven en architecten.

Nadere informatie:

Masterclass Brabant

Inhoud: Informatieoverdracht en ruimte voor interactie over succesvol samenwerken rondom de thema's woningmarkt en infrastructuur
Voor wie: Wethouders met de portefeuilles wonen en infrastructuur
Organisatie: Regieraad Bouw Brabant Zeeland
Wanneer: 13 juni 2014

Symposium Wonen en Werken

Inhoud: Thema- en discussiebijeenkomst over trends en ontwikkelingen rondom demografie en wonen, economie en werkgelegenheid, voorzieningen en leefbaarheid
Voor wie: Wethouders en raadsleden met de portefeuilles ruimtelijke ordening, wonen, economie en leefbaarheid
Organisatie: Provincie Noord-Brabant
Wanneer: 8 oktober 2014 - regio's Midden- en West-Brabant
5 november 2014 - regio's Noordoost- en Zuidoost-Brabant

Actuele ontwikkelingen en opgaven op de lokale en regionale woningmarkt

Context

Al lijken zich voorzichtige tekenen van herstel aan te dienen, de financieel-economische crisis heeft de woningmarkt – ook in Noord-Brabant – nog altijd stevig in haar greep. Een belangrijke exponent hiervan is de teruggevallen nieuwbouwproductie. Zo ligt het aantal in aanbouw genomen woningen in 2013 op kwartaalniveaus, die tot de laagste behoren sinds het begin van de kredietcrisis. Gevolg is, dat ook de groei van de woningvoorraad de komende tijd verder zal teruglopen.

Het is van groot belang dat de woningmarkt goed functioneert, niet in de laatste plaats gelet op de leefbaarheids- en werkgelegenheidseffecten. Dit betekent dat er voldoende woningen worden gebouwd en er een gevarieerd en aantrekkelijk aanbod is van woningen en woonmilieus, die aansluiten bij de vraag van de woonconsument.

De woningmarkt wordt in grote mate beïnvloed door tal van financieel-economische, demografische en sociaal-maatschappelijke ontwikkelingen. Juist door de sterke dynamiek op elk van deze (beleids)terreinen en om de komende tijd weer wat vaart in de woningbouw te krijgen, zullen in de ogen van het Brabants Kennisplatform Wonen en de Regieraad Bouw Brabant-Zeeland alle bouwpartijen (meer) moeten 'bewegen'. De gemeenten spelen hierbij een centrale rol, waarbij wij graag een aantal wonen-gerelateerde aspecten onder uw aandacht brengen.

1. Realisme en flexibiliteit in planning en programmering

Wij zien dat het realisme in woningbouwplanning en -programmering de laatste jaren sterk is toegenomen. In vrijwel alle gemeenten zijn of worden het bouwprogramma en de daartoe benodigde plancapaciteiten tegen het licht gehouden. Capaciteiten worden tot een meer reële omvang teruggebracht, met de nodige (soms forse) financiële effecten op de gemeentelijke grondbedrijven.

Zeker ook gezien de op termijn afnemende nieuwbouwbehoefte vinden wij het van belang, dat deze lijn van realisme in planning en -programmering wordt vastgehouden. Dit komt bovendien de flexibiliteit in de woningbouwplanning ten goede, die nodig is om in te kunnen spelen op de voortdurend veranderende vraag vanuit de woonconsument.

Door te werken met globale bestemmingsplannen, de woningdifferentiatie zo lang mogelijk open te houden, in te zetten op kleinschalige plannen en plannen niet al in een vroegtijdig stadium volledig programmatisch 'dicht te regelen' en 'dicht te rekenen', wordt de flexibiliteit eveneens versterkt.

2. Regionale afstemming en afspraken

Essentiële processen met betrekking tot het wonen spelen zich steeds meer af op bovengemeentelijk schaalniveau. Een (sub)regionale benadering van de vraagstukken op de woningmarkt ligt om die reden voor de hand. Het is belangrijk dat tussen gemeenten regionale afstemming plaatsvindt en dat er duidelijke bestuurlijke afspraken worden gemaakt over de regionale woningbouwplanning en -programmering.

Doel hiervan is om concurrentie tussen gemeenten te voorkomen en leegstand en desinvesteringen – bijvoorbeeld in grondposities en planvorming – tegen te gaan. Ook wordt hiermee voorkomen dat gemeentelijke woningbouwplannen elkaar (onnodig) in de weg zitten, met als paradoxaal gevolg dat er juist niet of minder gebouwd wordt.

3. Aansluiting vraag en aanbod

De financieel-economische crisis markeert de omslag naar een vraag gestuurde markt. Voor voortgang en continuïteit in de woningbouw is het essentieel dat vraag en aanbod voldoende op elkaar (blijven) aansluiten. Gezien de sterke veranderingen op demografisch, financieel-economisch en sociaal-maatschappelijk vlak is dat een uitdagende opgave.

Met deze structureel ogende veranderingen zal de woningmarkt naar een nieuw evenwicht (moeten) bewegen. Het beeld dat het accent hierbij de komende jaren meer zal komen te liggen op de huursector en op het minder dure koopsegment wordt breed onderschreven. Ook is er meer behoefte aan betaalbare (veelal kleinere) woningen voor eenpersoons- of kleine huishoudens.

Wij zien op dit moment echter, dat er in veel gemeenten nog onvoldoende wordt ingespeeld op de veranderde marktomstandigheden. Nieuwbouwprogramma's lijken vaak vast te zitten in harde plannen en contractuele afspraken. Dit vergroot naar ons inzicht het risico op verdere stagnatie van de woningbouw.

Voor de komende tijd is het daarom misschien wel de belangrijkste opgave het planaanbod meer in balans te brengen met de verander(en)de vraag. Hierbij heeft de gemeente vanzelfsprekend een belangrijke rol. Tal van gemeenten zijn hier ook al volop mee bezig.

Het gaat natuurlijk niet alleen om de gemeente: alle betrokken partijen zullen uiteindelijk mee moeten bewegen om de patstelling (verder) te doorbreken. Al lijkt het meebewegen in de richting van het nieuwe evenwicht onvermijdelijk, de praktijk van alledag laat zien dat het aanpassen aan de nieuwe realiteit – met als een van de belangrijkste kenmerken: lagere prijzen – wel de nodige acceptatie- en adaptatietijd kost en ook de nodige financiële consequenties met zich meebrengt. Hierin zullen de gezamenlijke bouwpartijen nog serieuze stappen moeten zetten!

4. Grondprijzen en de nieuwe realiteit

Om aan te sluiten op de nieuwe realiteit van lagere prijzen en om de realisatie van goedkopere woningbouwprojecten te ondersteunen, zal in veel gevallen ook de grondprijs naar beneden moeten worden bijgesteld. Zowel ontwikkelaars, ondernemers, particulieren als gemeenten hebben hier mee te maken. Hierbij is bovendien regionale afstemming (concurrentie) van belang.

Met de huizenprijzen zullen ook de (residueel berekende) grondprijzen moeten dalen. Door grondprijzen af te stemmen op de marktontwikkelingen en niet langer – of in ieder geval veel minder – op het (mee)financieren van bijvoorbeeld gemeentelijke voorzieningen, kan tevens worden voorkomen, dat stagnerende grondverkoop het te realiseren of te behouden voorzieningenniveau in de weg staan. Daarvoor zal op andere wijze financiering moeten worden gevonden.

5. Starters en (collectief) particulier opdrachtgeverschap

Veel starters zitten knel. De beschikbaarheid van huurwoningen is vanwege de stagnerende doorstroming sterk afgenomen en door verscherpte krediet-eisen en verminderde leencapaciteit is het ook moeilijk op de koopmarkt, ondanks de dalende huizenprijzen. Terwijl juist starters voor beweging op de woningmarkt kunnen zorgen. Gemeenten kunnen starters op verschillende manieren helpen, bijvoorbeeld door startersleningen aan te bieden of door grond in erfpacht uit te geven.

Om de keuzevrijheid en zeggenschap van woonconsumenten te vergroten en tegelijkertijd bij te dragen aan een betere *match* tussen vraag en aanbod kan het bouwen in (collectief) particulier opdrachtgeverschap een belangrijke rol spelen. Gemeenten kunnen (C)PO bijvoorbeeld ondersteunen door voldoende en op maat geprijsde bouwgrond beschikbaar te stellen, door adequate informatie en begeleiding te organiseren of door belemmeringen in het bestemmingsplan- en vergunningentraject weg te nemen.

6. Verduurzaming van de bestaande voorraad

De komende jaren liggen er – naast het op gang brengen van de nieuwbouw – grote opgaven in de bestaande woningvoorraad. Die voorraad is voor een deel (sterk) verouderd. Verduurzaming, zowel in termen van energie als van woonkwaliteit en levensloopbestendigheid, kan een motor zijn om de modernisering van de bestaande voorraad te versnellen.

Investeren in het energiezuiniger maken van woningen heeft vele voordelen: het vermindert de woonlasten, verhoogt het wooncomfort, bevordert werkgelegenheid en draagt bij aan beperking van de CO₂-uitstoot door een verminderd verbruik van fossiele brandstoffen.

De sterke vergrijzing van de Brabantse bevolking vraagt bovendien om creativiteit omtrent het 'wonen met zorg en welzijn'. Er gebeurt al veel op dit vlak, maar er zal nog heel wat meer moeten gebeuren. Mede ingegeven door de financieel-economische crisis, ontwikkelingen in het nationaal beleid – denk bijvoorbeeld aan de extramuralisering van de lichtere zorgzwaartepakketten – en door de veranderende woonwensen van de gebruikers zelf, zullen ook andere, nieuwe wegen moeten worden ingeslagen.

Ouderen willen zo lang mogelijk zelfstandig blijven wonen en de 'lichtere' vormen van zorg meer en meer in de woning of in de (directe) woonomgeving afnemen. Woning en woonomgeving zullen hierop moeten worden toegesneden.

Voor gemeenten is bij dit alles veel te winnen, bijvoorbeeld waar het gaat om het op peil houden van de kwaliteit van de voorraad, de betaalbaarheid van het wonen (woonlastenbenadering), de verhuur- en verkoopkansen van woningen en het woon- en leefklimaat in buurten en wijken.

Dit alles gebeurt echter niet vanzelf: er is behoefte aan een informerende, organiserende en faciliterende gemeente. Zo wijst de praktijk van de afgelopen jaren uit, dat gezamenlijke acties van gemeenten, (lokale) bouwpartijen en actieve bewonersgroepen vaak de sleutel tot succes zijn. Daarnaast kunnen gemeenten (meer) ruimte bieden aan vernieuwende initiatieven, zoals (lokale) energie- en zorgcoöperaties, evenals aan nieuwe woonconcepten.

7. Alle partijen in beweging!

Alle partijen die actief zijn op de woningmarkt hebben er belang bij dat er meer beweging komt op de lokale en (sub)regionale woningmarkt. Voor gemeenten zien wij hierbij een belangrijke procesrol weggelegd, vooral gericht op het bij elkaar brengen van partijen.

Van belang is met alle (bouw)partijen na te gaan, waarom woningbouwprojecten niet van de grond komen en met elkaar scherp te krijgen aan welke 'knoppen' gedraaid moet worden om de bouw vlot te trekken. Op deze manier wordt ook gewerkt aan een gemeenschappelijke taal en visie en geïnvesteerd in de relatie tussen de 'bouwwereld' en de gemeente. De wijze waarop men zich over en weer in elkaars positie kan inleven is immers van groot belang voor het welslagen van woningbouwinitiatieven.

Kortom

Genoeg te doen dus als het gaat om het 'bouwen en wonen' in onze provincie, waarbij alle partijen die op het gebied van het wonen actief zijn zo hun eigen rol hebben. Maar bovenal ligt er ook een gezamenlijke verantwoordelijkheid. Alle bouwpartijen zullen immers (meer) moeten bewegen en zich moeten aanpassen aan de nieuwe realiteit; op weg naar het nieuwe evenwicht en omwille van de voortgang in de woningbouw.

Zoals in deze notitie is verwoord, zien wij hierbij op belangrijke onderdelen een rol weggelegd voor de gemeenten. Wij hopen dat u zich in deze rolopvatting herkent en dat u aan de genoemde thematiek (verder) vorm en inhoud geeft in uw gemeentelijk beleid.

Brabants Kennisplatform Wonen en Regieraad Bouw Brabant-Zeeland

13 maart 2014



ZLTO 10 Speerpunten Gemeenteraadsverkiezingen 2014

ZLTO Hart van Brabant is een organisatie van en voor ondernemers in de groene ruimte. Ze maakt zich sterk voor een mooi, aantrekkelijk, schoon en vitaal buitengebied in de gemeenten Tilburg, Goirle en Oisterwijk. ZLTO-leden zijn boeren en tuinders, maar ook andere groene ondernemers. Deze ondernemers hebben ruimte nodig om een meerwaarde te geven aan de producten en diensten die zij leveren. Een economisch sterk en onderscheidend bedrijf draagt bij aan een betere ruimtelijke kwaliteit van het buitengebied.

Welke plek heeft de agrarische sector eigenlijk in uw gemeente?

Op het boerenerf komen vrijwel alle maatschappelijke en gemeentelijke beleidsthema's samen. Van milieu tot gezondheid, van landschap, natuur en water tot ruimtelijke ordening, van plattelandseconomie tot dagbesteding in de boerderijzorg en huisvesting van arbeidsmigranten.

Welke plek heeft de agrarische sectoreigenlijk in uw gemeente? In deze brief willen wij u vragen daar even bewust bij stil te staan. U zult vast een tegenvraag hebben: hoe kan ZLTO Hart van Brabant ertoe bijdragen dat de ondernemers in de groene ruimte een gewaardeerde rol hebben in een toekomstgerichte ontwikkeling van onze gemeente? Ons antwoord zou zijn: dat kunnen we alleen samen met u. Door het gesprek aan te gaan vanuit een gedeelde verantwoordelijkheid voor al die onderwerpen die de lokale gemeenschap raken. Wij staan open voor die dialoog. U vindt contactgegevens van onze afdelingsbestuurders achterin deze brief.

1. Toekomst gericht ontwikkelen

Agrarische bedrijven moeten zich kunnen ontwikkelen, met hun tijd meegaan en ondernemerschap kunnen uitvoeren. Dit betekent enerzijds schaalvergroting waarbij erven (bouwblokken) ingericht moeten zijn naar de aard van het bedrijf. Maatwerk dus. Agrarische ondernemingen hebben een meedenkende en ondernemende overheid nodig die regels praktisch toepast en geen rigide theoretische benaderingen hanteert. De overheid, moet juist in tijden van crisis denken en handelen in kansen en niet in belemmeringen, zonder daarbij de hoofdlijnen/belangrijkste uitgangspunten uit het oog te verliezen. Voor de ondernemende agrariërs is het van groot belang dat het vergunningentraject vlot doorlopen kan worden tegen acceptabele kosten

2. Nieuwe energievormen

De agrarische sector speelt hier in belangrijke rol. Denk daarbij aan zon- en windenergie maar ook Warmte Kracht Koppelingen (WKK) zoals deze bij onze leden zijn geïnstalleerd. Ondernemers dienen door de overheid gestimuleerd en gefaciliteerd te worden deze nieuwe energievormen toe te passen.

3. Vruchtbare grond behouden voor de landbouw

De laatste jaren is veel goede agrarische grond opgeëist voor nieuwe natuur, infrastructuur en woningbouw. Bij het ontwikkelen van nieuwe plannen moet het beslag op agrarisch grond beperkt worden en de percelen dienen economisch rendabel te blijven.

4. Vitaal platteland

Als gevolg van ontwikkelingen in de agrarische sector krijgen steeds meer locaties in het buitengebied een andere bestemming. De Vrijkomende Agrarische Bebouwingen (VAB's) moeten een andere bestemming kunnen krijgen die past bij de landbouw, maar diverse ontwikkelingen toestaat om verrommeling van het buitengebied tegen te gaan. Dit is eveneens van toepassing op agrarische bedrijven die een neventak willen ontwikkelen in de vorm van huisverkoop, (ouderen)zorg en recreatie dus "nieuwe economische dragers". Deze bedrijven en de VAB's mogen geen belemmering vormen voor de ontwikkeling van de aanwezige agrarische bedrijven. Deze woningen moeten de status van plattelandswoning krijgen. Stem de toeristenbelasting af op de inkomsten en investeer de revenuen ook weer in de sector.



5. Glasvezel buitengebied

Ook bewoners en bedrijven in het buitengebied moeten nu maar zeker in de toekomst gebruik kunnen maken van moderne communicatiemiddelen. Snel, betrouwbaar en geheel dekkend internet is niet enkel vanuit sociaal, maar ook vanuit bedrijfsmatig oogpunt noodzakelijk. Het management van een modern agrarisch bedrijf vereist een hoogwaardig internet. Er ligt nu de kans om dit met een hoge dekkingsgraad voor het gehele buitengebied aan te leggen. Doet men dit nu niet dan wordt dit ingevuld met andere kwalitatief mindere oplossingen (kabel, telefoon, etc) en zal dit op termijn een voldoende dekkingsgraad ondermijnen. ZLTO pleit daarom voor aanleg van glasvezel in heel het buitengebied.

6. Boerennatuur

Samenwerkingsverbanden tussen boeren en natuurorganisaties zijn de oplossing voor kostenbesparing op inrichting en onderhoud van gronden voor natuur met een landbouwkundige waarde. Binnen onze afdeling zijn zowel Duinboeren als ANV Kempenland actief. Beiden laten zijn dat natuur en landschap door boeren ingericht en onderhouden kan worden. Voorbeelden hiervan zijn bloemenranden, ommetjes en collectieve weidevogelbeheer in Riel. De gemeente dient financiële middelen beschikbaar te stellen voor grondeigenaren die willen bijdragen aan natuur- of landschapsbehoud.

7. Huisvesting arbeidsmigranten

De huisvesting van arbeidsmigranten moet op een kwalitatief goede, fatsoenlijke en menselijke manier worden ingevuld. Dit moet in goed overleg met de gemeente vorm gegeven worden. De mogelijkheid van de huisvesting in bedrijfsgebouwen is een maatschappelijk verantwoorde manier om te voorzien in tijdelijke huisvesting, vanwege toezicht, voorkomen van overlast e.d. Een termijn van maximaal 46 weken moet mogelijk worden waarbij uit een nachtregistratie blijkt dat er sprake is van tijdelijke werknemers. Huisvesting in woonunits die aan kwantitatieve en kwalitatieve eisen voldoen moet mogelijk zijn. Het moet mogelijk zijn per bedrijf maximaal 15 woonunits of 500 m2 woonoppervlak in te richten.

8. Onderhoud wegen

Naast bestemmingsverkeer wordt ook voor woon- werk en recreatieverkeer veel gebruik gemaakt van de wegen in het buitengebied. Sommige wegen in het buitengebied zijn slecht onderhouden. Dit uit zich in ongelijk wegdek en bermen met diepe gaten. Hierdoor ontstaan vooral voor fietsers gevaarlijke situaties. Onderhoud van wegen in het buitengebied moet verbeterd worden te beginnen met de drukste en gevaarlijkste wegen.

9. Gladheidbestrijding

Het is een taak van de gemeente om wegen begaanbaar te houden ook onder winterse omstandigheden. Dit geldt niet alleen voor hoofd- en doorgaande wegen maar ook voor de wegen in het buitengebied. ZLTO constateert dat de wegen in het buitengebied de laatste jaren steeds slechter ijsvrij worden gemaakt.

10. Aanpassingen N65 en A58

De aanpassingen van de N65 en verbreding van A58 zijn in het werkgebied aan de orde. De Noord- Zuid verbindingen over de N65 zijn voor het agrarische verkeer van vitaal belang. Het is van groot belang voor de agrarische sector dat er goede verbindingen komen/blijven waar het moderne agrarische verkeer gebruik van kan maken. Ook voor de A58 die middels de verbreding een nog belangrijker schakel in het Nederlandse verkeer wordt wil ZLTO dat de situatie voor het landbouwverkeer zo blijft c.q. dat een extra ontsluitingsweg richting Spoordonk de kom van Moergestel ontlast.

Gemeente Goirle	C. van Roessel,	Hoge Wal 17,	5022 KH Tilburg	06-53941659
Gemeente Oisterwijk	T. Verhoeven,	Kerkhovensestraat 60,	5061 PJ Oisterwijk	06-23089030
Gemeente Tilburg	K. Fonken,	Broekstraat 2a,	5018 TD Tilburg	06-23679371

Steenbergen, Marlène

Van: Westeinde, Berry van t

Verzonden: donderdag 6 maart 2014 10:07

Aan: Steenbergen, Marlène

Onderwerp: FW: De participatiesamenleving in het Collegeprogramma

Bijlagen: brief gemeenteraadsleden maart 2014.pdf
verkiezingsmap

Van: Archief Email

Verzonden: donderdag 6 maart 2014 10:04

Aan: Westeinde, Berry van t

Onderwerp: FW: De participatiesamenleving in het Collegeprogramma

Van: Mark Molenaar [mailto:m.molenaar@nov.nl]

Verzonden: donderdag 6 maart 2014 9:38

Onderwerp: De participatiesamenleving in het Collegeprogramma

Geachte griffier,

Bijgevoegd treft u een brief aan van Ella Vogelaar, voorzitter van Vereniging NOV. Wij verzoeken u deze brief, die hieronder ook in de mail staat, door te sturen aan de gemeenteraadsleden in uw gemeente en, voor zover mogelijk, ook aan de fracties van de lokale politieke partijen. De brief bevat naar ons inzicht belangrijke suggesties voor de waarborging van een sterke participatiesamenleving in uw gemeente. Wij willen u alvast heel erg bedanken voor de moeite die u neemt om deze informatie door te geven. Met vragen en verzoeken kunt u bij mij terecht.

Met vriendelijke groet,

Mark Molenaar

0610922192

m.molenaar@nov.nl

www.nov.nl

Geachte heer/mevrouw,

6-3-2014

Na 19 maart heeft de kiezer gesproken en kent u de uitslagen van de gemeenteraadsverkiezingen. Mocht u gaan deelnemen aan de besprekingen over de Collegevorming en over een nieuw Collegeprogramma, dan is onderstaande informatie zeker interessant voor u.

Even voorstellen

Vereniging Nederlandse Organisaties Vrijwilligerswerk (NOV) is de belangenorganisatie binnen het vrijwilligerswerk in Nederland. Bij Vereniging NOV zijn 350 (koepel)organisaties en vrijwilligerscentrales aangesloten. Denk hierbij aan organisaties als het Nederlandse Rode Kruis, Humanitas, Het Begint met Taal, NOC*NSF, MEZZO, VPTZ Nederland, Natuurmonumenten en nog vele anderen. Een complete lijst vindt u op: <http://nov.nl/over-nov/leden>. Goede kans dat de vrijwilligerscentrale in uw gemeente ook bij ons is aangesloten. We delen elkaars kennis en proberen belanghebbenden zo goed mogelijk voor te lichten over het Nederlandse vrijwilligerswerk.

De participatiesamenleving in uw gemeente

Naar alle waarschijnlijkheid is in uw gemeente 50 procent van de inwoners boven 15 jaar actief als vrijwilliger (cijfers CBS). Zij vormen daarmee een aanzienlijke stimulans voor de Participatiesamenleving. Niet alleen door zelf te participeren, maar ook door anderen de kans te geven om te participeren. Op alle beleidsterreinen binnen uw gemeente zijn vrijwilligers actief, aandacht voor vrijwilligerswerk mag dus niet ontbreken in uw Collegeprogramma.

In het Collegeprogramma

Als lokale overheid verwacht u veel van burgers, vrijwilligers en hun organisaties, in wijken en buurten, in zorg en welzijn, in veiligheid, sport, groen en cultuur. De volgende suggesties voor een Collegeprogramma dat daarop aansluit reiken we u graag aan:

1. Eén wethoudersportefeuille is coördinerend voor het vrijwilligerswerk. Deze wethouder stimuleert andere wethouders in beeld te brengen wat er nodig is voor de vrijwilligers op hun terrein en daarvoor beleid te maken. Evalueer het vrijwilligerswerkbeleid met enige regelmaat en houdt het actueel
2. Om vrijwilligers in staat te stellen hun organisaties goed te runnen, draagt de gemeente zorg voor deskundigheidsbevordering van vrijwilligers. Denk hierbij aan cursussen voor financieel beheer, voor bestuurswerk, voor goede coördinatie, het maken van vrijwilligersbeleid, het omgaan met ongewenst gedrag (www.inveiligehandenv.nl), maar ook voor communicatie.
3. De gemeente helpt betaalbare accommodaties te realiseren. Denk hierbij aan multifunctionele inzet van locaties die deels leeg staan: scholen,

(sport)clubgebouwen, wijk- en buurtgebouwen. Samenwerking tussen vrijwilligersorganisaties hierin is heel goed mogelijk, maar coördinatie kan helpen.

4. Vrijwilligersorganisaties hebben doorgaans een beperkt budget en weinig expertise op communicatiegebied. De gemeente stelt gezamenlijke middelen beschikbaar, bijvoorbeeld in de vorm van een website, in het straatbeeld (beide via de vrijwilligerscentrale) en/of in de lokale media en eigen campagnes.
5. De gemeente beoordeelt samen met actieve burgers en vrijwilligersorganisaties de overlast van wet- en regelgeving en bedenkt oplossingen om regeldruk en administratieve lasten terugdringen. Bijvoorbeeld ten aanzien van subsidieverzoeken, regelgeving rondom evenementenvergunningen of het vervoer van mensen. De gemeente toetst nieuw beleid al in de voorbereidende fase op effecten en overlast voor vrijwilligers(organisaties).
6. De gemeente verplicht mensen met een uitkering niet tot het doen van het vrijwilligerswerk. Dit ter bescherming van het begrip "vrijwilligerswerk" en als erkenning van de intrinsieke motivatie van vrijwilligers. Mensen die zonder werk raken of dat al langere tijd zijn, kunnen op een positieve wijze voor vrijwilligerswerk worden uitgenodigd.
7. Bij de ontwikkeling van nieuw beleid, bijvoorbeeld voor de Participatiewet, Wmo en Jeugd(zorg)beleid, maakt de gemeente gebruik van de ervaringen en expertise van alle vrijwilligersorganisaties die in de gemeente actief zijn. De gemeente nodigt hen daartoe actief en persoonlijk uit.
8. De gemeente faciliteert en ondersteunt vrijwilligerswerk, bij voorkeur via een vrijwilligerscentrale. Daarnaast zorgt de gemeente voor een adequate set verzekeringen voor vrijwilligers en organisaties.

Beleid en vrijwilligerswerk


Uitgebreide informatie over de rol en betekenis van vrijwilligerswerk op alle mogelijke terreinen (waaronder ook burgerinitiatieven), vindt u op www.beleidenvrijwilligerswerk.nl. Wij geven u daar ook een flink aantal eenvoudige tips om voor het vrijwilligerswerk in uw gemeente de juiste voorwaarden te scheppen, het te waarderen en te versterken. Vanzelfsprekend helpen we u graag verder op weg als er geen vrijwilligerscentrale of steunpunt vrijwilligerswerk in uw gemeente is. U kunt daarvoor contact opnemen met Mark Molenaar, 06 10922192, m.molenaar@nov.nl.

Met vriendelijke groet,

Ella Vogelaar

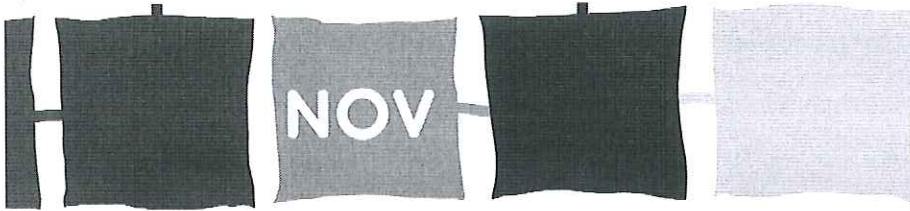
Voorzitter Vereniging NOV



 Volg ons op [Twitter](#)

 En deel de discussie op onze [LinkedIn-groep Vrijwilligerswerk](#)





Vereniging Nederlandse Organisaties Vrijwilligerswerk

T.a.v.: Gemeenteraadsleden en fracties politieke partijen

Datum 6 maart 2014
Referentie NOVGR2014/Participatiesamenleving
Betreft Vrijwilligerswerk in het Collegeprogramma

Geachte heer/mevrouw,

Na 19 maart heeft de kiezer gesproken en kent u de uitslagen van de gemeenteraadsverkiezingen. Mocht u gaan deelnemen aan de besprekingen over de Collegevorming en over een nieuw Collegeprogramma, dan is onderstaande informatie zeker interessant voor u.

Even voorstellen

Vereniging Nederlandse Organisaties Vrijwilligerswerk (NOV) is de belangenorganisatie binnen het vrijwilligerswerk in Nederland. Bij Vereniging NOV zijn 350 (koepel)organisaties en vrijwilligerscentrales aangesloten. Denk hierbij aan organisaties als het Nederlandse Rode Kruis, Humanitas, Het Begint met Taal, NOC*NSF, MEZZO, VPTZ Nederland, Natuurmonumenten en nog vele anderen. Een complete lijst vindt u op: <http://nov.nl/over-nov/leden>. Goede kans dat de vrijwilligerscentrale in uw gemeente ook bij ons is aangesloten. We delen elkaars kennis en proberen belanghebbenden zo goed mogelijk voor te lichten over het Nederlandse vrijwilligerswerk.

De participatiesamenleving in uw gemeente

Naar alle waarschijnlijkheid is in uw gemeente 50 procent van de inwoners boven 15 jaar actief als vrijwilliger (cijfers CBS). Zij vormen daarmee een aanzienlijke stimulans voor de Participatiesamenleving. Niet alleen door zelf te participeren, maar ook door anderen de kans te geven om te participeren. Op alle beleidsterreinen binnen uw gemeente zijn vrijwilligers actief, aandacht voor vrijwilligerswerk mag dus niet ontbreken in uw Collegeprogramma.

In het Collegeprogramma

Als lokale overheid verwacht u veel van burgers, vrijwilligers en hun organisaties, in wijken en buurten, in zorg en welzijn, in veiligheid, sport, groen en cultuur. De volgende suggesties voor een Collegeprogramma dat daarop aansluit reiken we u graag aan:

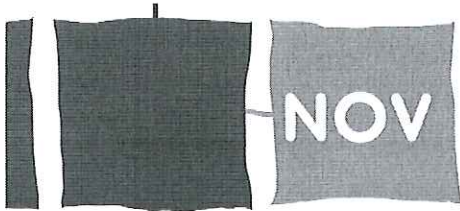
1. Eén wethoudersportefeuille is coördinerend voor het vrijwilligerswerk. Deze wethouder stimuleert andere wethouders in beeld te brengen wat er nodig is voor de vrijwilligers op hun terrein en daarvoor beleid te maken. Evalueer het vrijwilligerswerkbeleid met enige regelmaat en houdt het actueel
2. Om vrijwilligers in staat te stellen hun organisaties goed te runnen, draagt de gemeente zorg voor deskundigheidsbevordering van vrijwilligers. Denk hierbij aan cursussen voor financieel beheer, voor bestuurswerk, voor goede coördinatie, het maken van vrijwilligersbeleid, het omgaan met ongewenst gedrag (www.inveiligehanden.nl), maar ook voor communicatie.
3. De gemeente helpt betaalbare accommodaties te realiseren. Denk hierbij aan multifunctionele inzet van locaties die deels leeg staan: scholen, (sport)clubgebouwen,

3581 CG Utrecht
Maliebaan 71g

algemeen@nov.nl
T 030 230 71 95
www.nov.nl

LinkedIn: Vrijwilligerswerk
Twitter: @VerenigingNOV

Rabobank 3692.73.141
IBAN: NL16 RABO 0369 2731 41 EUR
KvK Utrecht 301 26 706



wijk- en buurtgebouwen. Samenwerking tussen vrijwilligersorganisaties hierin is heel goed mogelijk, maar coördinatie kan helpen.

4. Vrijwilligersorganisaties hebben doorgaans een beperkt budget en weinig expertise op communicatiegebied. De gemeente stelt gezamenlijke middelen beschikbaar, bijvoorbeeld in de vorm van een website, in het straatbeeld (beide via de vrijwilligerscentrale) en/of in de lokale media en eigen campagnes.
5. De gemeente beoordeelt samen met actieve burgers en vrijwilligersorganisaties de overlast van wet- en regelgeving en bedenkt oplossingen om regeldruk en administratieve lasten terugdringen. Bijvoorbeeld ten aanzien van subsidieverzoeken, regelgeving rondom evenementenvergunningen of het vervoer van mensen. De gemeente toetst nieuw beleid al in de voorbereidende fase op effecten en overlast voor vrijwilligers(organisaties).
6. De gemeente verplicht mensen met een uitkering niet tot het doen van het vrijwilligerswerk. Dit ter bescherming van het begrip "vrijwilligerswerk" en als erkenning van de intrinsieke motivatie van vrijwilligers. Mensen die zonder werk raken of dat al langere tijd zijn, kunnen op een positieve wijze voor vrijwilligerswerk worden uitgenodigd.
7. Bij de ontwikkeling van nieuw beleid, bijvoorbeeld voor de Participatiewet, Wmo en Jeugd(zorg)beleid, maakt de gemeente gebruik van de ervaringen en expertise van alle vrijwilligersorganisaties die in de gemeente actief zijn. De gemeente nodigt hen daartoe actief en persoonlijk uit.
8. De gemeente faciliteert en ondersteunt vrijwilligerswerk, bij voorkeur via een vrijwilligerscentrale. Daarnaast zorgt de gemeente voor een adequate set verzekeringen voor vrijwilligers en organisaties.

Beleid en vrijwilligerswerk

Uitgebreide informatie over de rol en betekenis van vrijwilligerswerk op alle mogelijke terreinen (waaronder ook burgerinitiatieven), vindt u op www.beleidenvrijwilligerswerk.nl. Wij geven u daar ook een flink aantal eenvoudige tips om voor het vrijwilligerswerk in uw gemeente de juiste voorwaarden te scheppen, het te waarderen en te versterken. Vanzelfsprekend helpen we u graag verder op weg als er geen vrijwilligerscentrale of steunpunt vrijwilligerswerk in uw gemeente is. U kunt hiervoor contact opnemen met Mark Molenaar, 06 10922192, m.molenaar@nov.nl.

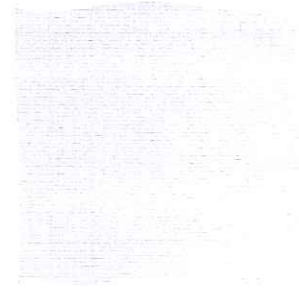
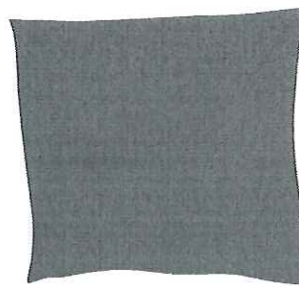
Met vriendelijke groet,

Ella Vogelaar
Voorzitter Vereniging NOV

Alstublieft; voor een actieve, krachtige gemeenschap!

En een goed lokaal beleid (en verkiezingsprogramma)

Overal in onze samenleving zijn vrijwilligers en hun organisaties actief voor doelen die zij zelf belangrijk en nodig vinden. Vrijwilligers, mensen die zich graag met hart en ziel inzetten voor een ander, zijn van alle tijden. Maar die tijden veranderen. Steeds vaker nemen vrijwilligers(organisaties) publieke taken over en bedenken ze nieuwe vormen van dienstverlening voor hun gemeenschap. Op eigen initiatief, maar ook als de gemeente hen daar om vraagt. Dit gaat echter niet vanzelf. Daarvoor is onder meer ruimte en vrijheid nodig, mogelijk gemaakt door de gemeente. Extra vrijwilligersinzet kan, mits de gemeente daarvoor de juiste faciliteiten schept. Een goede gemeente creëert de randvoorwaarden waaronder het brede vrijwilligerswerk kan floreren. Alleen op die manier heeft de hele gemeenschap daarbij baat.



Vier basisadviezen

Erken de waarde

Vrijwilligerswerk en actieve burgers vormen de basis voor een stabiele en betrokken samenleving. Al sinds mensenheugenis. Toch is dit niet vanzelfsprekend: geef het aandacht en werk ermee vanuit een positieve grondhouding.

Loslaten = faciliteren!

Meer publieke taken overlaten aan vrijwilligers kán, mits goed gefaciliteerd. Denk na over de noodzakelijke voorwaarden om burgers plezierig en met succes te laten bijdragen aan de samenleving.

Grenzen bewaken

Er zijn grenzen aan wat je van vrijwilligers kunt vragen. Soms is het beter zaken over te laten aan overheid en/of professionals. Houd vrijwilligerswerk vrijwillig, bewaak het imago.

In alle beleidsportefeuilles

Vrijwilligerswerk is overal. Het heeft invloed op alle beleidsonderwerpen. Deze informatie is dan ook van belang voor praktisch alle onderdelen van het gemeentebestuur.

Burgerschap, maatschappelijke betrokkenheid & vrijwilligerswerk

1. Geef verantwoordelijkheid en beslissingsbevoegdheid.
2. Zorg voor deskundigheidsbevordering.
3. Maak ondernemerschap mogelijk, stel basisfinanciering beschikbaar.
4. Voer een goed accommodatie- en communicatiebeleid.
5. Ga soepel om met wet- en regelgeving.
6. Richt een vrijwilligerscentrale in als vast ondersteuningspunt.
7. Stel grenzen aan wat vrijwilligers mogen doen.



ACTIEPUNT + ACTIEPUNT + ACTIEPUNT + ACTIEPUNT +



Cultuur

1. Gebruik cultuur ook in andere beleidsportefeuilles.
2. Vereenvoudig uitbaten met horecaverunning.
3. Vereenvoudig vergunningsprocedure voor fondsenwervende activiteiten.
4. Voorzie in deskundigheidsbevordering, ook met behulp van vrijwilligerscentrales.
5. Bewaak erfgoed en kunst; wees zuinig op de noodzakelijke professionele functies.
6. Zorg dat professionele coördinatie en communicatie binnen culturele instellingen blijven.
7. Houd rekening met de band van vrijwilligers met hun instelling

ACTIEPUNT + ACTIEPUNT + ACTIEPUNT + ACTIEPUNT

Lees meer op www.beleidenvrijwilligerswerk.nl

Groen

1. Heb oog voor de commerciële invloed van groene vrijwilligers.
2. Betrek meer beleidsportefeuilles dan alleen groen.
3. Stel een contactpersoon voor groene organisaties aan.
4. Maak (horeca)uitbating (door derden) mogelijk.
5. Geef bewonersallianties praktische (en soms financiële) ondersteuning.
6. Kwetsbare doelgroepen zijn welkom, maar denk aan de begeleiding.
7. Maak gebruik van bestaande deskundigheidsbevordering van landelijke en provinciale natuur- en landschapsorganisaties.



ACTIEPUNT + ACTIEPUNT + ACTIEPUNT + ACTIEPUNT



Zorg en Welzijn

1. Maak goed beleid en ga direct samen om tafel met welzijns- en zorginstellingen, patiëntenverenigingen én vrijwilligersorganisaties.
2. Verbreed de Wmo-raad en betrek het brede vrijwilligerswerk.
3. Zorg voor deskundigheidsbevordering.
4. Dring aan op professionele coördinatie.
5. Geef aandacht aan de verhouding met professionals.
6. Stimuleer een actief samenwerkingsverband tussen vrijwilligersorganisaties in de zorg en welzijn.
7. Ga uit van vertrouwen en voorkom onnodige bureaucratie.
8. Bewaak bestaande en goed functionerende verbanden.
9. Stel grenzen aan wat vrijwilligers mogen doen.

ACTIEPUNT + ACTIEPUNT + ACTIEPUNT + ACTIEPUNT

Jeugd

1. Benut ervaring en professionaliteit jeugdorganisaties bij het gemeentelijk Jeugdbeleid.
2. Alle jeugd is welkom, maar denk aan de begeleiding.
3. Verbind jeugd met volwassenen en stimuleer jeugdvrijwilligerswerk breed, ook bij bedrijven.
4. Realiseer of versterk moderne bemiddeling met allerlei doelgroepen vrijwilligers.
5. Voer een goed accommodatiebeleid zodat jeugdorganisaties kunnen ondernemen.
6. Stimuleer preventieve maatregelen tegen seksueel grensoverschrijdend gedrag en beloon dat met een gratis VOG.
7. Hanteer flexibel subsidiebeleid en zorg dat vrijwilligersorganisaties een financiële buffer kunnen opbouwen.
8. Maak maatwerk van (evenementen)vergunningen.
9. Maak de minimaregeling niet alleen voor sport, maar voor alle jeugdorganisaties.

ACTIEPUNT + ACTIEPUNT + ACTIEPUNT + ACTIEPUNT



Maatschappelijke Stage

1. Bekijk in alle beleidsportefeuilles de gewenste betrokkenheid van jongeren.
2. Benut restfinanciering voor verduurzaming netwerk en opgedane ervaringen.
3. Breng alle partijen bijeen voor een heroriëntatie.
4. Laat taken over aan de vrijwilligerscentrale, maatschappelijk makelaar of stagemakelaar.
5. Bekijk wat alle belanghebbenden kunnen en willen bijdragen.
6. Maak, naast het lokale aanbod van stageplekken, gebruik van het aanbod van regionale en landelijke vrijwilligersorganisaties.

ACTIEPUNT + ACTIEPUNT + ACTIEPUNT + ACTIEPUNT +



Ondersteuning

1. Nog geen vrijwilligerscentrale in de gemeente? Richt hem op!
2. Zorg voor goede herkenbaarheid en een eigen gezicht van de centrale.
3. Benut (lokale) kennis en het netwerk van vrijwilligerscentrales.
4. Stel de vrijwilligerscentrale in staat om uit te wisselen met collega-vrijwilligerscentrales.
5. Laat vrijwilligerscentrales niemand verplichten vrijwilligerswerk te doen.
6. Laat vrijwilligerscentrales de regie over waarderingstrajecten voeren.
7. Geef vrijwilligerscentrales de ruimte om te innoveren.
8. Geef de opdracht het brede vrijwilligerswerk te ondersteunen

ACTIEPUNT + ACTIEPUNT + ACTIEPUNT + ACTIEPUNT

Sport

1. Investeer in de sportbasisinfrastructuur, zodat vrijwilligers hun rol kunnen vervullen.
2. Investeer in sportbuurtcoaches als rechterhand van vrijwilligers.
3. Verminder overhead en gemeentelijke regeldruk voor verenigingen.
4. Stel een vast contactpersoon aan voor de implementatie Goed Sportbestuur.
5. Ondersteun vrijwillige sportaanbieders in hun rol binnen buurtallianties.
6. Stimuleer ondernemerschap met deskundigheidsbevordering en netwerken.
7. Laat sportvrijwilligers kennis opdoen van professionals en vrijwilligers van andere sectoren.
8. Maak ook gebruik van de vrijwilligerscentrale en de lokale vacaturebank voor vrijwilligers.

ACTIEPUNT + ACTIEPUNT + ACTIEPUNT + ACTIEPUNT




Lees meer op www.beleidenvrijwilligerswerk.nl



Maliebaan 71g

3581 CG Utrecht

T 030 230 71 95

 www.nov.nl

 @VerenigingNOV

 Vrijwilligerswerk

Fotografie: Leden NOV
(zie www.beleidenvrijwilligerswerk.nl),
Landbeeld, Theo Scholten

Steenbergen, Marlène

Van: Archief Email
Verzonden: donderdag 30 mei 2013 14:30
Aan: Bestuurssecretariaat Goirle; Steenbergen, Marlène
Onderwerp: FW: Voor een krachtige, actieve lokale gemeenschap
Bijlagen: Folder Beleid en Vrijwilligerswerk.pdf

Van: Mark Molenaar [mailto:m.molenaar@nov.nl]
Verzonden: donderdag 30 mei 2013 13:29
Onderwerp: Voor een krachtige, actieve lokale gemeenschap

Geachte heer/mevrouw,

Ik wil u vragen onderstaande (en bijgevoegde) informatie door te sturen naar uw College van Burgemeester en Wethouders, maar zeker ook naar de gemeenteraadsleden als vertegenwoordigers van uw ingezetenen en hun eigen politieke partij. Deze informatie wordt hen aangeboden door het Nederlandse Vrijwilligerswerk om samen de lokale gemeenschap te versterken. De informatie is van belang voor alle beleidsportefeuilles.

Samen werken aan een krachtige, actieve gemeenschap

Samen met haar leden heeft Vereniging NOV (www.nov.nl), de een website gemaakt met veel tips om gemeentelijk beleid beter aan te laten sluiten op vrijwilligerswerk (en burgerinitiatief) en alle maatschappelijke en politieke ontwikkelingen: Beleidenvrijwilligerswerk.nl. Veel gemeenten zien zich gesteld voor een aantal moeilijke opgaven, vaak vanwege decentralisaties. Er is veel aan gelegen om samen met de burger te werken aan oplossingen.

Waarom is dat nodig?

Overal in onze samenleving zijn vrijwilligers en hun organisaties actief voor doelen die zij zelf belangrijk en nodig vinden. Vrijwilligers, mensen die zich graag met hart en ziel inzetten voor een ander, zijn van alle tijden. Maar die tijden veranderen. Steeds vaker nemen vrijwilligers(organisaties) publieke taken over en bedenken ze nieuwe vormen van dienstverlening voor hun gemeenschap. Op eigen initiatief, maar ook als de gemeente hen daar om vraagt. Dit gaat echter niet vanzelf. Daarvoor is onder meer ruimte en vrijheid nodig, mogelijk gemaakt door de gemeente. Extra vrijwilligersinzet kan, mits de gemeente daarvoor de juiste faciliteiten schept. En er zijn genoeg gemeenten die daarmee hard aan de weg timmeren.

Komt het vrijwilligerswerk tot zijn recht in uw gemeente?

Een goede gemeente creëert de randvoorwaarden waaronder het brede vrijwilligerswerk kan floreren. Alleen op die manier heeft de hele gemeenschap daarbij baat. Welke randvoorwaarden dat zijn? En waarom het voor gemeenten van belang is dat ze er komen? U leest het op de website Beleidenvrijwilligerswerk.nl.

U kunt de samenvattende folder ook downloaden. Aarzelt u niet om contact op te nemen bij vragen of als u een goed voorbeeld aan de website wilt laten toevoegen

Met vriendelijke groet,

Mark Molenaar
Communicatie

Vereniging Nederlandse Organisaties Vrijwilligerswerk (NOV)
Maliebaan 71 G
3581 CG Utrecht
m 06 10 92 21 92
w www.nov.nl



 Volg ons op [Twitter](#)

 En deel de discussie op onze [LinkedIn-groep Vrijwilligerswerk](#)



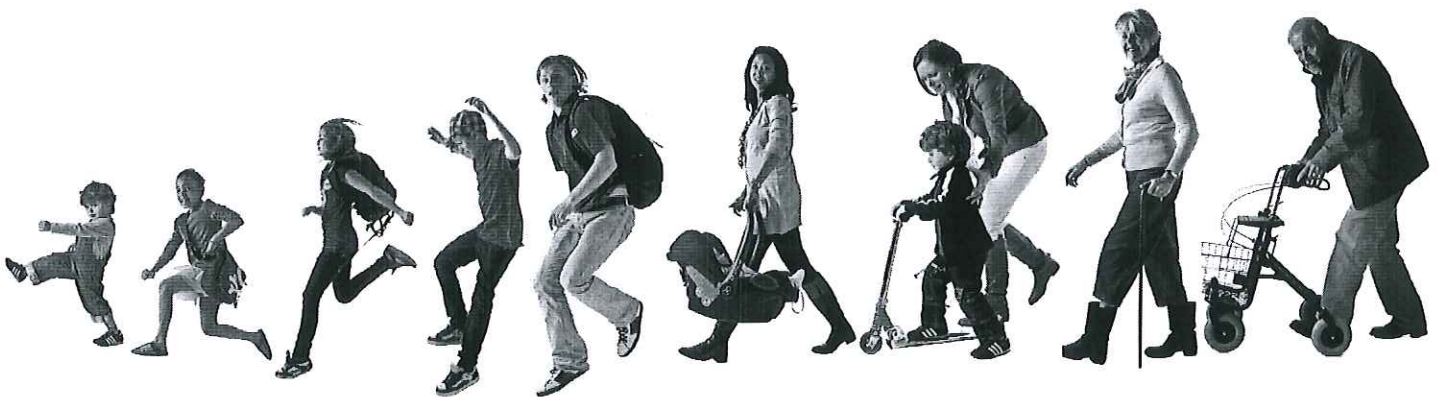
Gemeenteraadsverkiezingen 2014

Iedereen veilig over straat

Verkeersveiligheid is één van de belangrijkste voorwaarden voor een leefbare omgeving. Hierbij verdienen kwetsbare verkeersdeelnemers, van jong tot oud, speciale aandacht. Uitgangspunt moet zijn dat we met elkaar alles in het werk stellen om ongevallen te voorkomen, zodat iedereen elke dag weer veilig thuiskomt. Daarom onze oproep aan u:

Maak u als partij hard voor verkeersveiligheid!

Het aantal verkeersdoden en het jaarlijks toenemend aantal verkeersgewonden moet omlaag.



Verkeersveilige schoolomgeving

Voor het opdoen van verkeerservaring en verkeersinzicht is het van belang dat scholen veilig lopend en per fiets bereikbaar zijn. Helaas is het op veel scholen nog dagelijks een komen en gaan van ouders die hun kinderen met de auto brengen op weg naar het werk. Andere knelpunten op de school-thuisroute zijn onvoldoende trottoirs in 30 km-straten en fietspaden naast 50 km-straten. Veel gemeenten geven hierin het goede voorbeeld en werken aan deze knelpunten. VVN-Verkeersouders zijn bij uitstek geschikt om de gemeenten te helpen bij het bepalen van de behoeften.

Goed aansluitende fiets- en voetgangerspaden

Kwetsbare verkeersdeelnemers hebben belang bij een integraal veilig netwerk van voetgangersroutes en fietspaden om zich veilig te kunnen verplaatsen. Verkeersveiligheid valt of staat met een door de gemeente opgestelde ruimtelijke planning, die de mogelijkheden voor lopen en fietsen bevordert en autoafhankelijkheid vermindert. Verkeerskundig consultants van VVN¹ kunnen ingeschakeld worden om vanuit het oogpunt van de gebruiker de infrastructuur te beoordelen.

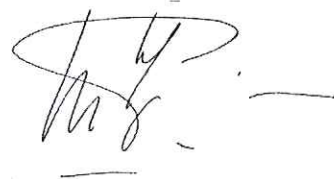
Een leven lang mobiel

Ouderen zijn steeds langer zelfstandig actief. Voor hun gezondheid en sociale positie is dit heel belangrijk. Langer zelfstandig wonen stelt uiteraard eisen aan de woonomgeving en de kennis en vaardigheden van senioren in het verkeer. Veel gemeenten stimuleren dit door rijvaardigheidstrainingen, fietstrainingen en scootmobieltrainingen mogelijk te maken voor de senioren in hun gemeente. Het aandeel fietsongevallen met ouderen is immers de afgelopen jaren flink toegenomen. Laten we hier samen iets aan doen. Onze vrijwilligers staan klaar om de verkeerskennis en vaardigheden van oudere weggebruikers op te frissen.

Versterk uw partijprogramma, samen werken aan verkeersveiligheid

Het kan niet zo zijn dat in een beschaafd en veilig land als Nederland in het verkeer jaarlijks 650 doden en meer dan 20.000 ernstig gewonden te betreuren zijn. Werken aan verkeersveiligheid is nodig en vormt inmiddels in veel buurten een sociaal bindmiddel. Wij hopen u met deze oproep te inspireren om samen met ons te blijven werken aan onze missie: iedereen veilig over straat.

Karla Peijs, voorzitter



¹VVN vrijwilligers met een verkeerskundige achtergrond



Veilig Verkeer Nederland

Stationstraat 79a, 3811 MH Amersfoort

Postbus 66, 3800 AB Amersfoort

T 088 524 88 00

F 088 524 88 99

E: info@vn.nl



NR 2013005030		
AFD		
18 OKT 2013		
KOPIE Griffie		B&W

K O P I E



Houten, 17 oktober 2013

Open brief aan wethouders en gemeenteraadsleden

'Nog meer bezuinigen op ons groen? Niet doen!'

Geachte dames, heren,

Het 'openbare groen' staat al jaren flink onder druk. Veel gemeenten bezuinigen op de aanleg en het onderhoud van het openbare groen. Vaak wordt ook nog eens gekozen voor versobering. Daardoor wordt de aanblik van parken, lanen en plantsoenen er niet fraaier op. Meer onkruid, slordiger en monotoner groen is het gevolg.

Groen is meer dan decoratie alleen. Uit onderzoek blijkt dat een groene woon- en werkomgeving de 'kwaliteit van het leven' vergroot. Dat uit zich op allerlei manieren: kinderen presteren beter op school, patiënten herstellen sneller in een groene omgeving, ouderen doen minder vaak een beroep op voorzieningen, werknemers van bedrijven in een groene omgeving voelen zich prettiger, kinderen dicht bij de natuur groeien harmonieuzer op enz.

Meer betrokken burgers in groene wijken

Maar er is meer: de criminaliteitscijfers in groene buurten liggen maar liefst 42% lager dan in wijken waar groen ontbreekt. En in een buurt met bankjes en parkjes maken bewoners vaker een praatje met elkaar, leert men elkaar kennen en is meer op elkaar betrokken. Dat zijn belangrijke randvoorwaarden voor het realiseren van de idealen van de participatiemaatschappij. Uit onderzoek blijkt verder dat bewoners in wijken waarin het openbaar groen goed is onderhouden, zich veiliger voelen.

Investerings in groen renderen

Groen doet veel goed. Naast effecten op het welbevinden van mensen vertegenwoordigt groen ook een directe economische waarde. Gemeenten met veel, goed onderhouden groen zijn aantrekkelijker als vestigingsplaats voor bedrijven, de huizenprijs is er hoger, de winkelcentra plezieriger enz. Bezuinigen op openbaar groen heeft dus niet alleen ongewenste sociale effecten, maar ook kapitaalvernietiging tot gevolg. De economische voordelen van groen zijn meetbaar. Ze blijken onder andere uit het onderzoek 'Groen Loont met TEEB Stad'*). Dit onderzoek leert dat de maatschappelijke baten van investeringen in groen en water 1,5 tot 2 keer hoger zijn dan de kosten.

iVerde luidt noodklok

De stichting iVerde maakt zich ernstig zorgen over de gevolgen van de steeds verder gaande bezuinigingen op het openbaar groen. De stichting stelt zich ten doel de bewustwording en waardering van 'openbaar groen' in Nederland te bevorderen. De drastische bezuinigingen van gemeenten blijken uit een recent onderzoek onder ruim 200 Nederlandse gemeenten door bureau Veldwerk Optimaal**).

Gemeenteraadsverkiezingen in aantocht

Op 19 maart 2014 zijn er weer verkiezingen voor de gemeenteraden. De stichting iVerde doet een beroep op bestuurders en politieke partijen om verdere bezuinigingen op aanleg en onderhoud van parken en plantsoenen te stoppen. Een investering in onderhoud van het openbare groen, verdient zich immers dubbel en dwars terug. Burgers voelen zich niet alleen zelf prettiger, maar zijn ook meer op elkaar betrokken. Daardoor neemt de sociale cohesie in de wijken toe. Ook komt goed onderhouden groen het bedrijfsleven ten goede.

Burgers zijn op 19 maart aan zet!

iVerde zal zich met haar appèl in de komende maanden ook richten op verantwoordelijke burgers. Die zijn immers op 19 maart aan zet! Wij zullen hen oproepen om te stemmen op die partijen die de waarde van plantsoenen, perken, bermen, parken en groene schoolpleinen onderkennen en belangrijk vinden. Partijen die inzien dat het welbevinden van hun jonge en oudere burgers wordt gediend met goed onderhouden, fraai groen. Niet alleen iVerde vindt dat met gemeentelijke bezuinigingen de 'groene ondergrens' is bereikt. Dat geldt ook voor heel veel verantwoordelijke burgers. En let wel: groene stemmen tellen!

Namens de stichting iVerde,

Egbert Roozen,
bestuurslid.

Meer informatie?

Wilt u meer informatie over iVerde of de genoemde onderzoeken?

Zie www.iverde.org of stuur een mail aan info@iverde.org

De onderzoeken

*) TEEB (The Economics of Ecosystems and Biodiversity) is een studie naar de economische betekenis van biodiversiteit en ecosysteemdiensten. Doel hiervan is om de maatschappelijke baten van groenblauwe maatregelen als vanzelfsprekend mee te nemen in investeringskeuzes en besluitvorming rond ruimtelijke projecten. Groen en water leveren namelijk vele baten op, laat onderzoek zien. Zoals besparing op zorgkosten, meerwaarde van onroerend goed, besparing op energiekosten en besparing op afvoer- en zuiveringskosten van regenwater.

***) 'Bezuinigingen openbaar groen' is een recent onderzoek (augustus 2013) onder ruim 200 Nederlandse gemeenten door Bureau Veldwerk Optimaal. Hieruit blijkt o.m. dat 72,1% van de gemeenten van plan is om in 2014 nog meer te bezuinigen op aanleg en onderhoud van openbaar groen. Meer zichtbaar onkruid en een lagere belevings-/gebruikswaarde voor burgers en bedrijven is het gevolg.



De stichting iVerde is een initiatief van LTO Vakgroep Bomen & Vaste Planten, Anthos en branchevereniging VHG.

WAAROM GROEN MOET!

1 Kinderen ontwikkelen zich beter in een groene omgeving

2 Je werkt beter en fijner in een bedrijf met groen

3 Patiënten herstellen sneller op groen

4 Uw huis is meer waard in een groene omgeving

5 Zorgkosten dalen in een groene omgeving

6 Huizen in een groene omgeving zijn energiezuiniger

7 Een groene stad geeft schone lucht

Eigenlijk voelt iedereen wel dat wonen, werken en recreëren in een omgeving met bomen, parken en plantsoenen mensen goed doet. En dat het voor kinderen verschil maakt of ze op een groen schoolplein spelen of in een kale stenen omgeving. Dat in buurten met groen de prijzen van huizen hoger liggen, is geen verrassing. Maar wist u dat die huizen ook energiezuiniger zijn? En dat buurten met groen veiliger en schoner zijn? En dat men er meer en beter omgaat met de buren? Maar klopt 'ons gevoel' wel of praten we elkaar na? Hieronder een greep uit de grote hoeveelheid wetenschappelijk onderzoek die de waarde van groen onderbouwt.

Zeven thema's

We geven in zeven punten aan op welke manier een groene omgeving ons leven beïnvloedt. En waarom verdere bezuinigingen op openbaar groen ten koste gaan van de kwaliteit van onze woon-, werk- en leefomgeving. We vatten de uit onderzoek gebakken inzichten hierover beknopt samen. Meer informatie vindt u op de website van onze stichting www.iwerds.org.

1. Kinderen ontwikkelen zich beter in een groene omgeving
Een groene woon- en speelomgeving heeft een positieve invloed op de motorische ontwikkeling en het spelgedrag. Bovendien wijst onderzoek uit dat 'groen' een positieve invloed heeft op de cognitieve - de leerprestaties - en emotionele ontwikkeling van kinderen. Kinderen op groene schoolpleinen werken meer samen en er is minder sprake van pesten en andere vormen van agressie.

WAT VINDEN ZIJ VAN GROEN?



JØRN COPJUN
TUIN- EN
LANDSCHAPSARCHITECT

'Van iedere tuin en park leer ik weer hoe ik mensen gelukkig kan maken. Gelukkig worden we hier in Nederland steeds bewuster van het feit dat bomen een belangrijke rol spelen in het aanpakken van de gevolgen van klimaatverandering. Natuur is zoveel meer dan je ziet...'



FLORINE
7 JAAR

'In de natuur kun je heel veel leuke dingen doen. Als ik buiten ben in de natuur voel ik me lekker vrij en kan ik fijn overal spelen. In bomen klimmen, een hut maken van takken, vogeltjes kijken, kastanjes rapen. Helaas heb ik nu een saai schoolplein terwijl ik me op een groen schoolplein nooit zou vervelen...'

Groen is te kostbaar om op te bezuinigen...

5. Zorgkosten dalen in een groene omgeving

De alomteverloren kosten van de zorg is een actueel en belangrijk thema in ons land. Recent heeft het 'Vitamie G'-onderzoek een sterk verband aangetoond tussen de hoeveelheid groen in de buurt en hoe gezond mensen zich voelen. Hoe meer agrarisch groen, stadsparken of natuurlijk groen als heide of bos, hoe gezonder men zich voelt. Bovendien voelen mensen zich niet alleen gezonder, ze zijn het ook. Inwoners van groene buurten brengen minder vaak een bezoek aan artsen en doen minder vaak een beroep op andere zorgfaciliteiten.

6. Huizen in een groene omgeving zijn energiezuiniger

Groen isoleert. De beplanting in de omgeving heeft invloed op de temperatuur in een huis. Bovendien is er sprake van minder geluidsoverlast. Een parkje of een windsingel beschermt de woning af van koude wind. Goede beplanting kan leiden tot 10% energiewinst in de woning. Nog meer winst kan worden behaald als daarenboven een groen dak wordt aangebracht en/of zonnepanelen worden geïnstalleerd.

7. Een groene stad geeft schone lucht
Luchtreiniging door te hoge concentraties fijn stof, CO₂, stikstofdioxide en vluchtige organische verbindingen, is ongezond. Het verkeer is vaak de grote boosdoener. Planten, bomen en struiken verwijderen stof en gasvormige verontreiniging uit de lucht. Volgens Engels onderzoek wordt fijn stof door het groen uit de lucht gefilterd en

zijn de concentraties aantoonbaar minder groot als er sprake is van doordachte beplanting. Het is een belangrijke, kosten-effectieve en levensvatbare maatregel om de luchtkwaliteit te verbeteren.

Meer informatie?

Op de website van onze stichting www.iwerds.org vindt u de toekomstige informatie over relevant wetenschappelijk onderzoek. Waar mogelijk zullen we samenvattingen van onderzoek publiceren en links plaatsen naar de originele onderzoeken, sites en de onderzoekers.

Eén ding komt in het bovenstaande overduidelijk naar voren: een groene woon- en werkomgeving draagt op verschillende manieren bij aan het welbevinden van mensen. Groen doet goed. Groen werkt!

INVESTEREN
IN GROEN
GEEFT GRIJZE
GEMEENTEN
KLEUR

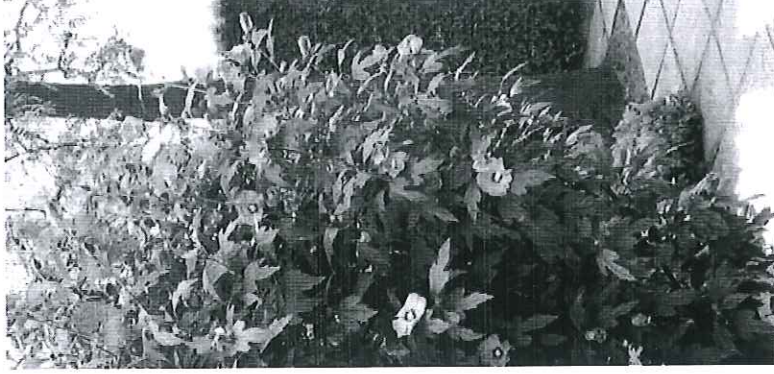
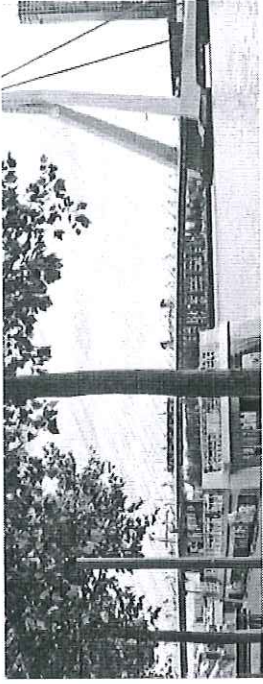
JAN VAN NOORT
GEMEENTERAADSLID
PVDA WASSENAAR

'In de gemeenteraad was er een raadsbreed pleidooi voor extra aandacht voor groen. Alle zeven fractie-woordvoerders wilden dat groenbeheer gespaard bleef. Ik wil af van de teneur 'minder geld, kun je minder'. Ik wil meer creativiteit en samenwerking met andere gemeenten.'

ANK DE VROOMEN
ASTMA PATIENT



'Een boom is voor mij een levend geneesmiddel. In Den Haag staan gewoon te weinig bomen die fijn stof vangen waardoor ik meer last heb van mijn astmatische bronchitis. Ik snak naar zuurstof van volwassen bomen. Wat de gemeente moet doen? Meer groen en zorgen voor niet meer autobewegingen dan nodig.'



GROENJA NATUURLIJK!

TER GELEGENHEID VAN DE GEMEENTERAADSVERKIEZINGEN 2014

Slimme gemeenten investeren in groen



WAT BEWEEGT DESTICHTING IVERDE?

De stichting Iverde stelt zich ten doel de bewustwording van de waarde van 'openbaar groen' in Nederland te bevorderen. Ook wilt Iverde de waardering van ons groen vergroten. De stichting is een initiatief van LTD Vakgroep Bomen & Vaste Planten, Anthonis en Branchevereniging VHG. Zij vertegenwoordigen respectievelijk de producenten van groenproducten, de handelsbedrijven en de hoveniers- en groenvoorzienersbedrijven.

Meer informatie over Iverde vindt u op: WWW.IVERDE.ORG

GROEN WERKT

Names de stichting Iverde, Egbert Roozen.



BEZUINIGEN OP GROEN? NIET DOEN!

Gemeenten bezuinigen steeds meer op openbaar groen...

Gevolgen onaanvaardbaar

Drie van de vier gemeenten in Nederland bezuinigen op onderhoud en aanleg van het groen. We zullen dan ook aan een straatbeeld met 'meer onkruid' moeten wennen. Maar er zijn meer gevolgen; gemeenten verwachten meer klachten, meldingen en vragen van burgers. Bovendien zal de 'belevingswaarde' en waardering van burgers voor het groen in hun dorp of stad, afnemen.

Onderzoek

In 2011 is door het bureau 'Veldwerk' Optimaal' een inventarisatie gemaakt van de gemeentelijke budgetten voor de aanleg, het onderhoud en beheer van openbaar groen. Daaruit bleek dat er ten opzichte van eerdere jaren, aanzienlijke bezuinigingen waren doorgevoerd. Het onderzoek is kort geleden, in augustus 2013, herhaald. Nu zegt maar liefst 75% van de Nederlandse gemeenten minder geld te zullen besteden aan groen - dat was 60,5% in 2011 - en 25% stelt niet verder te zullen bezuinigen. Dat was in 2011 nog ruim 35%. De bezuinigingen in 2013 zijn bovendien procentueel hoger dan in 2011. De trend om aanzienlijk te bezuinigen op onderhoud en aanleg van

WAT MERKT DE BURGERS HIERVAN?		2011	2013
1	Lagere belevings-/gebruikswaarde	29,9%	50,3%
2	Geen gevolgen voor de gebruikers	42,9%	35,9%
3	Ankels	33,8%	17,9%
4	Rommeliger/minder aantrekkelijk	9,0%	9,0%
5	Onveilig gevoel	2,6%	2,6%
Totaal aantal respondenten		100,0%	100,0%

openbaar groen zet dus door. En meer dan 55% verwacht na 2013 nog verdere bezuinigingen.

Kwaliteit in het gelding

Omdat door maar liefst 83% van de bezuinigende gemeenten het budget voor beheer en onderhoud wordt vertraagd, is volgens de respondenten de kwaliteit van het groen in het gelding. Men verwacht klachten van burgers over 'verwildering' omdat er meer onkruid te zien zal zijn. Het openbaar groen in plantsoenen, parken en langs de straten

Ontvreemden burgers

Daarnaast denken de in 2013 ondervraagde gemeenten dat de bezuinigingen gevolgen hebben voor de tevredenheid van de burgers. Naast het meest zichtbare effect - 'meer onkruid' - zal niet goed onderhouden groen leiden tot een steeds lagere belevings- en gebruikswaarde. Het meerjaren perspectief is somber: de verwaarlozing zal steeds zichtbaarder worden.

COLOFON | DE STICHTING IVERDE IS EEN PLATFORM VAN LTD VAKGROEP BOMEN & VASTE PLANTEN, ANTHONIS EN BRANCHEVERENIGING VHG PRODUCTIE & TEKST | ZEILSTRA & PARTNERS, DEN HAAG | ONTWERP VORMWIJF, DEN HAAG | © 2013 IVERDE



DR. JOLANDA MAAS
SENIOR ONDERZOEKER
AFDELING
SOCIALE GENEESKUNDE
VU MEDISCH CENTRUM

'Een groene woonomgeving is gezond. Mensen voelen zich prettiger en gezonder in een groene omgeving. Er is wetenschappelijk bewijs voor de relatie tussen groen en gezondheid. Mensen die in een woonomgeving wonen met veel groen voelen zich niet alleen gezonder, maar-blijken het ook daadwerkelijk te zijn.'



OLAF PRINSEN
WETHOUDER
GEMEENTE APELDOORN

'Apeeldoorn heeft in zijn structuurvisie vastgelegd dat het een buitenstad wil zijn waar het prettig wonen is. Met groene fiets- en wandelverbindingen naar de buitengebieden, zoals de Groens Mal, wil de gemeente de omgevingsbeleving aantrekkelijker maken.'

Het 'openbare groen' staat al jaren flink onder druk. Maar liefst 7 van de 10 gemeenten bezuinigen op de aanleg en het onderhoud van het openbare groen. Vaak wordt ook nog eens gekozen voor versobering. Daardoor wordt de aanblik van onze parken, lanen en plantsoenen er niet fraaier op. Minder onderhoud en steeds eenvoudiger beplanting... Dat ga je niet alleen zien, maar ook voelen. En vrij snel ook!

Groen is veel meer dan decoratie alleen. Uit onderzoek blijkt dat een groene woon- en werkomgeving de 'kwaliteit van het leven' vergroot. Hoe zich dat uit?

Op allerlei manieren: kinderen presteren beter op school, patiënten herstellen sneller in een groene omgeving, ouderen doen minder vaak een beroep op voorzieningen, werknemers van bedrijven in een groene omgeving voelen zich prettiger, kinderen dichterbij de natuur groeien harmonieuzer op enz.

Meer betrokken burgers in groene wijken

Maar er is meer: de criminaliteitscijfers in groene buurten liggen maar liefst 42% lager dan in wijken waar groen ontbreekt. En in een buurt met bankjes en parkjes maken bewoners vaker een praatje met elkaar, men leert elkaar kennen en is meer op elkaar betrokken. Dat zijn belangrijke randvoorwaarden voor het realiseren van de idealen van de participatiemaatschappij.

Uit onderzoek blijkt verder dat bewoners in wijken waarin het openbaar groen goed is onderhouden, zich veiliger voelen.

Kortom: groen doet goed. Naast deze effecten op het welbevinden van mensen vertegenwoordigt groen ook een directe economische waarde. Gemeenten met veel goed onderhouden groen zijn aantrekkelijker als vestigingsplaats voor bedrijven. De huizenprijs is er hoger enz. Vandaar dat wij van Iverde durven stellen: slimme gemeenten investeren in groen!

Gemeenteraadsverkiezingen in aantocht!

Op 19 maart 2014 zijn er weer verkiezingen voor de gemeenteraden. De stichting Iverde doet een beroep op bestuurders en politieke partijen om verdere bezuinigingen op aanleg en onderhoud van parken en plantsoenen te stoppen. Een investering in onderhoud van het openbare groen, verdient zich immers dubbel en dwars terug. Burgers voelen zich niet alleen zelf prettiger, maar zijn ook meer op elkaar betrokken. Daardoor neemt de sociale cohesie in de wijken toe. Gelukkig zien we in een aantal gemeenten het thema 'groen' doorklinken in de verkiezingsprogramma's.

Burgers zijn op 19 maart aan zet

Iverde zal zich met haar appèl in de komende maanden ook richten op verantwoordelijke burgers. Die zijn immers op 19 maart aan



Jeugdsportfonds Nederland
Pilotenstraat 6g
1059 CJ Amsterdam

Telefoon 020 695 7848

info@jeugdsportfonds.nl
jeugdsportfonds.nl

Aan de Griffier
van deze gemeente.

Amsterdam, 11 september 2013

Betreft: belangrijke informatie van Jeugdsportfonds en Jeugdcultuurfonds

Geachte heer/mevrouw,

In bijgaande envelop treft u een aantal poststukken aan, bestemd voor de raadsfracties in uw gemeente. Het betreft een herinnering aan een eerdere gezamenlijke mailing van het Jeugdsportfonds en Jeugdcultuurfonds in het kader van de aankomende gemeenteraadsverkiezingen. De twee fondsen betalen het lidmaatschap voor kinderen uit gezinnen die leven rond het bestaansminimum en simpelweg niet genoeg geld hebben om hun kind(eren) lid te maken van een sportvereniging of een artistieke hobby te laten uitoefenen en willen bij deze hun noodzaak andermaal benadrukken.

Elk poststuk bestaat uit twee zaken: een tweetal papieren geldbiljetten voor in een reeds eerder ontvangen papieren portemonnee en een begeleidende folder.

Wij verzoeken u vriendelijk er ook dit keer zorg voor te dragen dat de fractievoorzitters een poststuk ontvangen.

Mocht u nog vragen hebben aangaande bovenstaand verzoek, dan kunt contact opnemen met Jeugdsportfonds Nederland 020 - 6957848 of Jeugdcultuurfonds Nederland 020 - 6202069.

Wij danken u alvast hartelijk voor uw medewerking.

Met vriendelijke groet,

Jeugdsportfonds Nederland

Monique Maks
Directeur

Jeugdcultuurfonds Nederland

Bertien Minco
Directeur

Steenbergen, Marlène

Van: Westeinde, Berry van t

Verzonden: woensdag 5 juni 2013 12:12

Aan: Steenbergen, Marlène

Onderwerp: FW: Jongeren Op Gezond Gewicht (JOGG) in verkiezingsprogramma

Bijlagen: image003.jpg; image005.jpg; image007.jpg; image009.png

Van: Archief Email

Verzonden: dinsdag 4 juni 2013 15:49

Aan: Westeinde, Berry van t

Onderwerp: FW: Jongeren Op Gezond Gewicht (JOGG) in verkiezingsprogramma

Van: Paul Rosenmöller | JOGG [mailto:info@jongerenopgezondgewicht.nl]

Verzonden: dinsdag 4 juni 2013 15:44

Aan: Archief Email

Onderwerp: Jongeren Op Gezond Gewicht (JOGG) in verkiezingsprogramma



t.a.v . de Raadsgriffier

Geachte mevrouw Van 't Westeinde,

Onderstaand bericht is bedoeld voor de fractievoorzitters van de politieke partijen in uw gemeente.

Wilt u dit bericht aan hen doorsturen?

Hiervoor onze hartelijke dank,

Paul Rosenmöller,
voorzitter Convenant Gezond Gewicht en ambassadeur JOGG

**Aan de programmacommissies van politieke partijen,
ten bate van de Gemeenteraadsverkiezingen 2014**

Datum: 4 juni 2013
Betreft: Jongeren Op Gezond Gewicht (JOGG) in verkiezingsprogramma
Bijlage(n): factsheet JOGG

Geachte mevrouw/heer,

In maart 2014 zijn de verkiezingen voor de nieuwe Gemeenteraad. U bent ongetwijfeld druk bezig met het schrijven van uw verkiezingsprogramma. Als voorzitter van het Convenant Gezond Gewicht en ambassadeur van JOGG vraag ik persoonlijk uw nadrukkelijke aandacht voor het volgende.

Overgewicht is een van de meest ernstige bedreigingen van de volksgezondheid op dit moment. De helft van alle Nederlanders en gemiddeld één op de zeven kinderen heeft overgewicht. Op jonge leeftijd heeft dat, naast een negatief effect op de individuele gezondheid en zorgconsumptie, ook grote gevolgen voor de maatschappelijke ontwikkeling van een kind. Omdat kinderen de toekomst hebben en er oplossingen zijn om dit probleem samen aan te pakken, hebben 26 partijen het Convenant Gezond Gewicht ondertekend.

Binnen dit Convenant is ruim twee jaar geleden de succesvolle JOGG-aanpak ontwikkeld. JOGG staat voor *Jongeren Op Gezond Gewicht*. Deze methode biedt een paraplu voor alle activiteiten in de gemeente die te maken hebben met de aanpak van overgewicht bij kinderen en jongeren. JOGG creëert kansen om meer partijen, publiek én privaat, in de stad te mobiliseren dan nu het geval is en bundelt kennis en ervaring om zichtbaar resultaat te boeken in het tegengaan van overgewicht.

De gemeente heeft een belangrijke wettelijke taak de gezondheid van haar bewoners te bevorderen. In veel gemeenten zijn de activiteiten op het terrein van de bestrijding van overgewicht nog tijdelijk en versnipperd. De JOGG-aanpak garandeert projecten voor een langere periode en helpt om de samenwerking met maatschappelijke partijen en bedrijven te verbreden. Er wordt gebruikgemaakt van sociale marketing technieken en omdat resultaten worden gemeten, is de methode bewezen effectief.

Gemeenten als Rotterdam en Dordrecht laten zien dat de JOGG-aanpak echt wérkt. Zij hebben onlangs hun eerste successen kunnen delen. Op twee Rotterdamse *Lekker Fit!* basisscholen drinken

kinderen 225 pakjes zoete drankjes per dag minder. Dat is gemiddeld 100 ml per kind. Door de *Doeff Gezond*-aanpak in Dordrecht is het overgewicht met 3,1% gedaald (van 41,7% naar 38,6%).

Inmiddels zijn er meer dan 25 JOGG-gemeenten. Daartoe behoren de G4 en een aantal middelgrote en kleinere gemeenten. Het landelijk JOGG-bureau biedt hen actieve coaching en ondersteuning op maat. Bovendien zijn ze als JOGG-gemeente onderdeel van een landelijk en internationaal netwerk, waarin veel kennis en ervaring wordt uitgewisseld. Ook uw gemeente kan gebruik maken van onze landelijke ondersteuning, expertise en contacten, u hoeft dus niet opnieuw het wiel uit te vinden.

Wij zijn blij met het Lenteakkoord, waarin meer geld wordt uitgetrokken voor preventie en 26 miljoen euro specifiek is gereserveerd voor het tegengaan van overgewicht bij kinderen. Deze extra middelen kunnen worden gebruikt om uw inspanningen op lokaal niveau te bevorderen en de effectiviteit te verhogen. Dat kan door het besluit te nemen om JOGG-gemeente te worden.

Een korte passage hierover in uw verkiezingsprogramma is een belangrijke stap in de goede richting. Ik hoop en verwacht dat u dat serieus wilt overwegen!

Voor meer informatie over de JOGG-aanpak kunt u terecht op www.jogg.nl.

Met dank en vriendelijke groeten,

Paul Rosenmöller,

Voorzitter Convenant Gezond Gewicht

Landelijk ambassadeur JOGG

===

BIJLAGE, Facsheet JOGG



Doelstelling JOGG

JOGG wil de stijging van overgewicht en obesitas bij jongeren (0-19) omzetten in een daling. Voldoende bewegen en gezonder eten moet de norm zijn. De doelstelling van JOGG is 75 JOGG-gemeenten in Nederland in 2015. Hierdoor worden circa vijf miljoen jongeren en ouders bereikt.

Er zijn 25 JOGG-gemeenten:



Alkmaar, Amsterdam, Borger-Odoorn, Breda, Delft, Den Haag, Dongen, Dordrecht, Haarlem, Haarlemmermeer, Heerhugowaard, IJsselstein, Katwijk, Leiden, Meppel, Nijkerk, Purmerend, Roosendaal, Rotterdam, Smallingerland, Tynaarlo, Utrecht, Veghel, Zaanstad en Zwolle (een bereik van ongeveer 650.000 mensen). Daarnaast is Drenthe JOGG-provincie.

De 25 gemeenten die zich hebben aangemeld, hebben dat gedaan vanuit de volgende overwegingen:

- omdat JOGG een methodiek is, waarvan bewezen is dat het effectief is.
- omdat JOGG het mogelijk maakt om bestaande activiteiten in de gemeente te versterken, te versnellen en duurzaam te borgen dankzij een langdurige ondersteuning en de samenwerking met publieke en private partijen.
- omdat het JOGG-bureau actieve ondersteuning op maat biedt en gemeenten faciliteert, zodat zij onderling kennis en ervaring kunnen uitwisselen.
- omdat de gemeente gebruik kan maken van een nationaal netwerk van organisaties die op lokaal niveau een bijdrage willen leveren.

Extra budget voor JOGG-gemeenten

In het Lenteakkoord is 26 miljoen euro extra uitgetrokken voor de bestrijding van obesitas bij jongeren. Van deze extra middelen is 3 miljoen euro toegewezen aan het landelijk JOGG-bureau met als doel gemeenten te ondersteunen bij de implementatie van de JOGG-aanpak.

JOGG kan gemeenten op drie manieren ondersteunen:

1. **Door advisering en ondersteuning van gemeenten die het besluit hebben genomen om JOGG-gemeente te worden.** Gemeenten die zich aansluiten bij JOGG krijgen advies en ondersteuning op maat. Het JOGG-bureau biedt u als gemeente:
 - advies en intensieve begeleiding: persoonlijk advies en coaching van lokale projectregisseurs.
 - opleiding, training en intervisie: medewerkers van de gemeente kunnen deelnemen aan opleiding en training, intervisie en kennisdeling met andere JOGG-gemeenten.
 - communicatiekracht: JOGG biedt een duidelijke kernboodschap - gezonde jeugd in een gezonde omgeving - die lokaal in te vullen is, waardoor bestaande activiteiten beter voor het voetlicht kunnen worden gebracht. Daarnaast biedt het JOGG-bureau expertise op het gebied van

communicatie en sociale marketing, ook heeft zij de kanalen om de gezamenlijke boodschap stevig neer te zetten.

- versterking: JOGG stelt een thema centraal en zorgt ervoor dat dit systematisch onder de aandacht wordt gebracht. Een voorbeeld hiervan is het thema 'DrinkWater'.

2. **Door het bieden van extra ondersteuning aan gemeenten die in 2013 besluiten om zich aan te melden.** Gemeenten die zich dit jaar aanmelden krijgen 'extra handen' om lokaal in de wijk effect te sorteren in de strijd tegen overgewicht: coaches en experts die op afroep ondersteuning bieden.
3. **Door partijen bij elkaar te brengen die op lokaal niveau aan de slag willen gaan en dit willen doen onder de vlag van JOGG-gemeente.**

Op basis van de lokale behoefte legt JOGG verbindingen en worden publieke én private partijen uit haar netwerk ingezet om op lokaal niveau het verschil te maken. Een JOGG-gemeente is onderdeel van een landelijk en internationaal netwerk, waarin veel kennis en ervaringen worden uitgewisseld.

DrinkWater

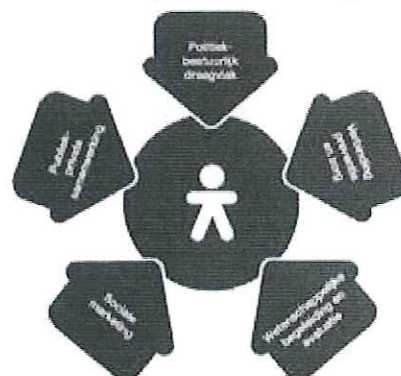
Elk jaar stelt JOGG een thema centraal. Dit jaar richt JOGG zich met het thema 'DrinkWater' op het gemakkelijk en aantrekkelijk maken van het drinken van water. Zowel publieke als private partijen zetten zich gezamenlijk in om ervoor te zorgen dat water drinken weer de norm wordt.

Tijdens de Nationale Sportweek en de Konings spelen was er in JOGG-gemeenten volop aandacht voor het drinken van water. Op de [actiesite](#) vindt u een overzicht met lokale thema-activiteiten in de JOGG-gemeenten.



JOGG is gebaseerd op vijf pijlers:

1. **Politiek-bestuurlijk draagvlak.** Gezond gewicht, als onderdeel van een gezonde leefstijl, heeft een belangrijke plaats in het collegeprogramma. Burgemeester en wethouders zijn enthousiast, bekend met en betrokken bij de JOGG-beweging.
2. **Publiek-private samenwerking.** Lokale bedrijven zijn nauw betrokken bij de JOGG-aanpak en ondernemen activiteiten om een gezond gewicht te stimuleren. Zij denken bijvoorbeeld mee in het projectteam, leveren communicatiekracht en dragen financieel bij aan activiteiten.
3. **Sociale marketing.** Gezondheid verkopen als een mooie spijkerbroek, daar draait het om bij sociale marketing. Een JOGG-gemeente past de principes van sociale marketing toe op de lokale situatie.



Dit resulteert in activiteiten die aansluiten bij de belevingswereld van de doelgroep.

4. **Wetenschappelijke begeleiding en evaluatie.** Een JOGG-gemeente gebruikt erkende effectieve interventies en meet het effect hiervan. Daarnaast wordt het proces gemeten en waar nodig bijgestuurd. Uiteraard wordt ook de BMI van kinderen gemeten.

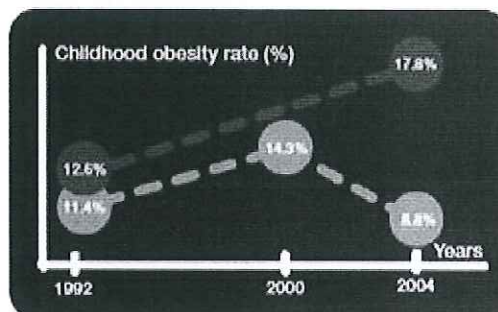
5. **Verbinding preventie en zorg.** Deze pijler is uniek voor de Nederlandse JOGG- aanpak. In een JOGG-gemeente signaleren (zorg)professionals overgewicht in een vroeg stadium. De zorg is goed op elkaar afgestemd, er is een passend aanbod en jongeren die zorg nodig hebben komen direct op de juiste plek terecht.

Epode

De JOGG-aanpak is gebaseerd op het succesvolle Franse EPODE (Ensemble Prévenons l'Obésité Des Enfants, of "Laten we samen overgewicht bij kinderen aanpakken"). Dit programma startte begin jaren '90 en heeft in verschillende EPODE-steden bijna een halvering van het aantal jongeren met overgewicht opgeleverd.

Ook in de Nederland worden de eerste resultaten van vergelijkbare programma's zichtbaar:

- De integrale aanpak in Utrecht Overvecht heeft laten zien dat het werkt. Daar is door een langdurige samenwerking van gemeente, GGD, zorg en welzijnsorganisaties en scholen via allerlei activiteiten het overgewicht onder de jongeren tussen 2005 en 2010 gedaald van 26% naar 20%.
- Op twee Rotterdamse *Lekker Fit!* basisscholen drinken kinderen 225 pakjes met zoete drankjes per dag minder. Dat is gemiddeld 100 ml per kind! Dit resultaat is behaald dankzij de Rotterdamse JOGG-aanpak en haar DrinkWater-campagne.
- De *Doe ff Gezond*-aanpak in Dordrecht werpt zijn vruchten af. De resultaten van de jaarlijks terugkerende fittesten wijzen op een daling van overgewicht. Bij de vergelijking, waarbij scholen én leerlingen die beide meetjaren meededen, is het overgewicht met 3,1% gedaald, van 41,7% naar 38,6%.



Overgewichtpercentage in Fleurbaix en Laventie vergeleken met omliggende dorpen. (bron: EPODE)

Landelijke Partners

Het JOGG-bureau werkt samen met een groep landelijke partners om de doelstellingen van JOGG tot een succes te maken. De partners trekken samen op om gezond gewicht, als onderdeel van een gezonde leefstijl, bij jongeren te bevorderen. Het gaat om de volgende bedrijven: Albert Heijn, Albron, FrieslandCampina, Nutricia, Unilever en ZilverenKruis Achmea.

Aanmelden als JOGG-gemeente

Wilt u weten wat JOGG voor u kan betekenen, hoe u met behulp van JOGG overgewicht in uw gemeente slim kunt aanpakken of wilt u zich aanmelden als JOGG-gemeente? Neem dan contact op met Peter Mooren, accountmanager JOGG, tel. 070 3184405. Of kijk op <http://www.jogg.nl/>



Bezoekadres
Houttuinlaan 3, 3447 GM Woerden

Postadres
Postbus 2012, 3440 DA Woerden

Telefoon (0348) 46 66 66

E-mail info@anbo.nl
Website www.anbo.nl

K.v.K. Utrecht 40476442
ABN AMRO NL16ABNA0433715014

Aan alle raadgriffiers van de gemeentes

Woerden

23 april 2013

Onderwerp

Gemeenteraads-
verkiezingen 2014

Kenmerk

DIR13034103

Informatie bij

verkiezingen2014@anbo.nl

Geachte heer, mevrouw,

De gemeenteraadsverkiezingen 2014 zijn in aantocht. De voorbereidingen voor de nieuwe verkiezingsprogramma's zijn veelal opgestart. ANBO als grootste seniorenorganisatie heeft een manifest gemeenteraadsverkiezingen 2014 opgesteld voor de lokale programmacommissies.

Vriendelijk verzoeken wij u dit manifest door te sturen aan de politieke partijen die vermoedelijk deel zullen nemen aan de verkiezingen in de gemeente waar u griffier bent.

Hartelijk dank.

Met vriendelijke groet,

N.L. den Haan
Algemeen directeur



**Manifest
Gemeenteraadsverkiezingen 2014**

Woerden, 22 april 2013



**Gemeente
geschikt
voor álle
leeftijden!**

Gemeenteraads-
verkiezingen 2014

Dé belangenorganisatie voor senioren

Inhoudsopgave

1. Introductie	3
2. Landschap.....	3
3. Wat vragen wij van gemeenten	4
3.1 Zeggenschap via de Wmo Raad.....	4
3.2 Een toegankelijk en bekend Wmo-loket.....	4
3.3 Soepele overheveling begeleiding, dagbesteding en verzorging van AWBZ naar Wmo.....	4
3.4 Bezuinigen huishoudelijk hulp bij Wmo beperken.....	5
3.5 Voorzieningen in Wmo op peil houden	5
3.6 Ondersteuning mantelzorg.....	6
3.7 Preventieve ouderenzorg levert gezondheidswinst op.....	6
3.8 Bijstand via Wwb kan beschermen tegen armoede	6
3.9 Schuldhulpverlening moet problemen voorkomen	6
3.10 Mobiliteit is voorwaarde om zelfstandig te kunnen leven	7
3.11 Goede woningen voor senioren bevorderen het welzijn	7
3.12 Goede Infrastructuur en seniorvriendelijke woonomgeving vergroten leefbaarheid	8
3.13 Arbeidsparticipatie ouderen om bestaanszekerheid te houden	8

1. Introductie

Kabinet Rutte II heeft stevig ingezet op decentralisatie. Het regeerakkoord: "Het overbrengen van een groot aantal taken van het rijk naar gemeenten maakt meer maatwerk mogelijk en vergroot de betrokkenheid van burgers. Gemeenten kunnen de uitvoering van de taken beter op elkaar afstemmen en zo meer doen voor minder geld. Hiertoe biedt het rijk hen ruime beleidsvrijheid."

Tegelijkertijd staan in het regeerakkoord bezuinigingen van € 16 miljard en daar komt in 2014 nog een bezuiniging van enkele miljarden euro's bovenop. Het is duidelijk dat de gevolgen van de economische crisis van 2008 nog niet achter de rug zijn en ook gevolgen hebben voor financiën en voorzieningen op gemeentelijk niveau. Enerzijds bezuinigt de rijksoverheid, anderzijds decentraliseert zij taken en veelal gaat dit samen.

Alle burgers en ook senioren, die een groeiende groep vormen in de samenleving, ondervinden de gevolgen van de bezuinigingen. Onder het motto 'Geschikt voor alle leeftijden' wil ANBO de belangen van de senioren behartigen op het niveau van de gemeente. Deze handreiking voor afdelingen en netwerken ondersteunt hen bij hun belangenbehartiging richting lokale politieke partijen. Wij maken ons sterk voor goede voorzieningen voor senioren en lokale politici moeten oog hebben voor de legitieme wensen van senioren. Als groep willen senioren betrokken zijn bij beslissingen die hun leefsituatie raken.

Deze handreiking begint vanwege de decentralisatie van rijkstaken rond de zorg met dit onderwerp. Andere aandachtspunten, zoals bijstand en wonen komen daarna in beeld en zijn tevens van belang.

2. Landschap

Twee belangrijke bewegingen die zichtbaar zijn richting burger zijn de marktwerking en de decentralisatie. Voor gemeenten heeft de decentralisatie grote gevolgen voor taken op vele gebieden. Het rijk zegt dat gemeenten meer kunnen doen voor minder geld, maar dat kan natuurlijk lang niet altijd wanneer overheveling van taken samen gaat met forse bezuinigingen.

Voor senioren heeft de decentralisatie van de begeleidingstaak vanuit de AWBZ naar de Wmo (Wet maatschappelijke ondersteuning) grote gevolgen. Wat blijft er over van begeleiding en wat biedt de gemeente aan als voorziening?

De demografische ontwikkeling is een belangrijk gegeven in vele delen van Nederland; krimp en vergrijzing zijn er twee van. Krimp doet zich op een aantal plaatsen voor, vergrijzing raakt vrijwel heel Nederland. Uitdaging bij krimp is te voorkomen dat gemeenten steeds minder diensten aanbieden en het voorzieningenniveau minimaliseren. Uitdaging bij vergrijzing is dat gemeenten zich gereed moeten maken om seniorvriendelijk te zijn in de nabije toekomst. Het is duidelijk dat er grote verschillen bestaan tussen stad en platteland. In stedelijke gebieden is het minder problematisch om voorzieningen te handhaven op een bepaalde minimale schaal, dan op het (verstedelijkte) platteland.

3. Wat vragen wij van gemeenten

3.1 Zeggenschap via de Wmo Raad

Knelpunt:

Met de overheveling van taken naar de gemeenten, de verdergaande decentralisatie en tegelijkertijd de bezuinigingen, is de rol van een Wmo Raad steeds belangrijker. Maar, zo blijkt, deze raad is niet altijd adequaat ingericht. Niet alle gemeenten zien de raad als een gelijkwaardige en kritische gesprekspartner.

Aanpak gemeente:

- De Wmo Raad heeft een formeel-juridische basis met een eigen reglement en een eigen budget;
- De Wmo Raad bestaat uit vertegenwoordigers van alle cliëntgroepen die met Wmo te maken hebben;
- De inbreng van specifieke aandachtsgroepen zoals migranten, is gewaarborgd;
- Gemeente motiveert waarom zij van een advies van de Wmo Raad afwijkt;
- Samenvoeging Wmo Raad met andere adviesorganen is niet in belang van gebruikers;
- Focusgroepen zijn een passende organisatiewijze om alle cliënten bij beleidsvorming van de gemeente te betrekken.

3.2 Een toegankelijk en bekend Wmo-loket

Knelpunt:

Het Wmo-loket en de voorzieningen waar burgers een beroep op kunnen doen, zijn niet altijd bekend. Het Wmo-loket is niet altijd laagdrempelig, deskundig en klantvriendelijk.

Aanpak gemeente:

- Communiceert actief en geregeld over Wmo-loket en de voorzieningen;
- Wmo-loket is laagdrempelig, deskundig en klantgericht;
- Benadert actief moeilijk bereikbare doelgroepen, zoals laaggeletterde burgers en migranten via sleutelfiguren in die gemeenschappen en de tweede generatie.

3.3 Soepele overheveling begeleiding, dagbesteding en verzorging van AWBZ naar Wmo

Knelpunt:

Burgers lopen het risico in de toekomst niet de zorg en ondersteuning te krijgen die ze nodig hebben. Kwetsbare groepen die een beroep doen op begeleiding en dagbesteding, kunnen buiten de boot vallen als gevolg van de overheveling van taken van rijk naar gemeenten. Gemeenten krijgen nieuwe taken, die ze met minder geld moeten uitvoeren.

Aanpak gemeente:

- Geeft een visie op langdurige zorg en ondersteuning, met daarin een heldere afbakening van verantwoordelijkheden tussen de betrokken veldpartijen;
- Zorgt voor efficiënte overheveling en weet om welke cliënten het gaat; weet welke zorg- en ondersteuningsvraag leeft;
- Faciliteert de samenwerking met lokale maatschappelijke organisaties, welzijnsorganisaties en wijkverpleegkundigen, zodat passende ondersteuning is te bieden;

- Geeft extra aandacht aan kwetsbare en eenzame ouderen met lage inkomens. En zorgt voor een gegarandeerd individueel zorg- en ondersteuningsbudget;
- Zorgt voor goede informatievoorziening voor alle ouderen en een actieve rol voor sleutelfiguren in zelforganisaties;
- Investeert in welzijn en bezuinigt niet. Welzijn richt zich op kwaliteit van leven en heeft een preventieve werking. Daardoor zijn zorgkosten te vermijden of te verlagen;

3.4 Bezuinigen huishoudelijk hulp bij Wmo beperken

Knelpunt:

Een grote groep mensen die huishoudelijke zorg nodig heeft, zal deze vanaf 2014 niet meer krijgen wanneer de door het kabinet voorgestelde bezuinigingen doorgaan. Een grote groep van de huidige gebruikers van huishoudelijke hulp kan daarin niet zelf voorzien vanwege het ontbreken van financiën of sociaal netwerk. Bovendien verdwijnt hiermee de signaleringsfunctie van huishoudelijke hulp om ziekte te voorkomen of op tijd in te grijpen.

Aanpak gemeente:

- Bekijkt of de extreme bezuinigingen op huishoudelijke hulp gematigd kunnen worden, opdat meer mensen ervoor in aanmerking blijven komen;
- De hoogte van de eigen bijdrage is zodanig, dat huishoudelijke hulp vanuit de Wmo in stand kan blijven. Daarmee is te voorkomen dat burgers tussen wal en schip raken;
- Helpt mensen bij de organisatie van hun ondersteuning; door juiste informatie en advies over lokale ondersteuningsmogelijkheden;
- Stimuleert samenwerking met lokale maatschappelijke en welzijnsorganisaties, de wijkverpleegkundigen, buurthuizen en vrijwilligerswerk;
- Zorgt voor een toegankelijk Wmo-loket met deskundige en klantvriendelijke medewerkers.

3.5 Voorzieningen in Wmo op peil houden

Knelpunt:

Als gevolg van de bezuinigingen kan de adequate verstrekking van hulpmiddelen in huis en invalidervoertuigen onder druk komen te staan. Dit kan vooral gelden bij de verstrekking van een scootmobiel op grond van de Wmo. Gemeenten verstrekken de scootmobiel zonder bijbehorende adequate instructie. Of verstrekken een scootmobiel die niet optimaal compensatie biedt aan de mobiliteitsbeperkingen van de aanstaande gebruiker. Dit kan zich voordoen wanneer gemeenten scootmobielen uitlenen via bijvoorbeeld een scootmobielpool of leenscootmobiel.

Aanpak gemeente:

- Adequate verstrekking van hulpmiddelen, zoals voorzieningen in huis en invalidervoertuigen, e-bike;
- Verstrekking hulpmiddelen is altijd gecombineerd met instructie aan gebruikers.

3.6 Ondersteuning mantelzorg

Knelpunt:

Overbelasting van mantelzorgers door bezuinigingen en toenemende vergrijzing.

Aanpak gemeente:

- Informeert mantelzorgers goed over lokale of regionale mantelzorgondersteuning;
- Ondersteuning mantelzorgers is snel en efficiënt in te zetten. Respijtzorg door geselecteerde vrijwilligers -die goed in staat zijn de taken van de mantelzorg over te nemen- is beschikbaar;
- Neemt regiefunctie als overheid.

3.7 Preventieve ouderenzorg levert gezondheidswinst op

Knelpunt:

Gemeenten zijn verantwoordelijk voor lokale preventieve ouderengezondheidszorg. De samenhang in het aanbod ontbreekt soms of is niet zichtbaar.

Aanpak gemeente:

- Geeft goede informatie over aanpak preventieve ouderenzorg en waar men terecht kan in de buurt.
- Vindt het belangrijk om ouderen gericht te informeren over leefstijl, goede voeding en bewegen. Biedt faciliteiten om dit te bevorderen. Deze preventieve zorg kan een beroep op curatieve zorg voorkomen.

3.8 Bijstand via Wwb kan beschermen tegen armoede

Knelpunt:

Sommige burgers hebben een te laag inkomen om in hun bestaan te voorzien en/of aan de samenleving deel te nemen. Binnen de bijzondere bijstand kunnen gemeenten zelf bepalen wat de tegemoetkoming is bij bepaalde kosten.

Aanpak gemeente:

- Informeert burgers over de mogelijkheid van bijzondere bijstand en bijzondere noodzakelijke kosten van bestaan;
- Past de regels in de Wwb (Wet werk en bijstand) zo toe, dat de burgers baat hebben bij de beleidsvrijheid in de uitvoering van de bijzondere bijstand;
- Onderzoekt of de kosten daadwerkelijk noodzakelijk zijn en of er geen aanspraak is op een andere wettelijke voorziening;
- Voor AOW-gerechtigden maakt de gemeente zonedig gebruik van de bevoegdheid om een regeling van categorale bijstand vast te stellen. Bij verlening hiervan vindt geen verder onderzoek plaats;
- Regelt categorale bijstand voor senioren met een laag inkomen die kwetsbaar zijn tot 110 procent van de bijstandsnorm;

3.9 Schuldhulpverlening moet problemen voorkomen

Knelpunt:

De gestage groei van de groep burgers met financiële problemen vergroot de urgentie om deze mensen in een zo vroeg mogelijk stadium te helpen.

Aanpak gemeente:

- Neemt de verantwoordelijkheid voor schuldhulpverlening;
- Voorkomt dat mensen met schulden of betalingsproblemen intensieve schuldhulpverlening nodig hebben. Er worden voldoende schuldhulpverleners ingezet voor vroegtijdige signalering;
- Bij onvoldoende professionele schuldhulpverleners, kunnen vrijwilligers de burgers de toegang tot schuldhulpverlening wijzen, het voortraject bekorten en de nazorg op zich nemen. Zo is te voorkomen dat mensen die hun financiën weer op de rit hebben opnieuw in de schulden geraken;
- Richt de inspanning tijdens het schuldhulptraject op wettelijke taken en de aanpak van het schuldsaneringsdossier. Dit bespaart kosten en tijd. Goed opgeleide vrijwilligers inzetten in voor- en nazorgtraject vergroot de efficiency en bespaart kosten. Elke euro investeren in een vrijwilliger levert volgens ANBO bij schuldhulpverlening drie euro op;

3.10 Mobiliteit is voorwaarde om zelfstandig te kunnen leven

Knelpunt:

De mobiliteitsmogelijkheden van ouderen staan als gevolg van bezuinigingen onder druk. Mobiliteit geeft senioren de mogelijkheid tot zelfstandig leven. Goed, toegankelijk en betaalbaar vervoer is niet overal beschikbaar.

Aanpak gemeente:

- Draagt zorg voor de aanwezigheid van kwalitatief goed vervoer en zorgt dat het collectief Wmo-vervoer goed is geregeld. Dat kan door het vervoer gericht en zo nodig in combinatie met andere vormen van groepsvervoer of bovengemeentelijk te organiseren;
- De kwaliteit en niet de prijs staat voorop.

3.11 Goede woningen voor senioren bevorderen het welzijn

Knelpunt:

Te weinig nultradewoningen voor senioren.

Aanpak gemeente:

- De focus ligt op realisatie van meer nultradewoningen in een veilige woonomgeving en met voldoende voorzieningen in de buurt;
- Woonkeur is leidend, zowel bij nieuwbouw als bij verbouw;
- Betreft de doelgroep in een zo vroeg mogelijk stadium bij regionale en lokale bouwprojecten via bewonersparticipatie. Dat proces is een samenspel tussen gemeente, corporatie, projectontwikkelaar en vertegenwoordigers vanuit de doelgroep;
- Heeft aandacht voor de gevolgen van het scheiden van wonen en zorg;
- Geeft voorlichting en informatie over de lokale/regionale mogelijkheden voor goed en veilig wonen met zorg (in de buurt);
- Voorwaarde bij extramuralisering is goede ondersteuning thuis door team van wijkverpleging, vrijwilligers en mantelzorgers. Deze stellen samen een plan op om oudere burgers verantwoord zelfstandig te laten wonen;
- Aandacht voor (maatwerk)oplossingen in kleinere kernen, zodat het toenemend aantal senioren en bewoners van krimpgebieden toch voldoende voorzieningen hebben en leefbaarheid behouden blijft.

3.12 Goede Infrastructuur en seniorvriendelijke woonomgeving vergroten leefbaarheid

Knelpunt:

Groot onderhoud van stoep en straat komt ernstig in de knel door bezuinigingen. Kwetsbare groepen die minder mobiel zijn hebben hierdoor meer kans op ongevallen en ernstig letsel. Daarnaast stijgen ongevallenrisico's bij (kwetsbare) fietsers door slechte inrichting van fietspaden, bijvoorbeeld door te smalle fietspaden, ontbreken van belijning en markering.

Aanpak gemeente:

- Zorgt voor toegankelijke infrastructuur in de vorm van adequaat en tijdig onderhoud van stoep en straat;
- Bij her-/inrichting staat seniorvriendelijke infrastructuur centraal. Wat goed is voor senioren is goed voor iedereen, 'design for all';
- Speciale aandacht voor fietsverkeersveiligheid.

3.13 Arbeidsparticipatie ouderen om bestaanszekerheid te houden

Knelpunt:

Werkloze senioren hebben te weinig mogelijkheden om weer aan de slag te komen.

Aanpak gemeente:

- Maakt werk van de re-integratie van oudere werklozen met een bijstandsuitkering. Werkt samen met sectoren en bedrijven. Een activerend arbeidsmarktbeleid is cruciaal;
- Waar geen mogelijkheden zijn voor reguliere arbeidsplaatsen komt beschermde arbeid in beeld. De instrumenten die de gemeente ter beschikking staan vanuit de participatiewet, zullen maximaal worden ingezet.

Steenbergen, Marlène

Van: Archief Email

Verzonden: woensdag 24 april 2013 15:59

Aan: Westeinde, Berry van t; Steenbergen, Marlène

Onderwerp: FW: Position paper toeristisch-recreatieve branche

Bijlagen: Position paper Gemeenteraadsverkiezingen voor gemeente Goirle.pdf

Van: Bianca Fransen [mailto:fransen@recron.nl]

Verzonden: woensdag 24 april 2013 15:10

Aan: Archief Email

Onderwerp: Position paper toeristisch-recreatieve branche

Geachte politieke partijen in de gemeente Goirle,

De recreatiesector is een belangrijke motor voor de economie. Ook maakt een gezonde recreatiesector de gemeente extra leefbaar met haar faciliteiten.

Voor de recreatiebranche is het van groot belang wat er op lokaal niveau besloten wordt. Daarom brengt RECRON, in samenwerking met haar leden, graag de belangrijkste thema's voor de recreatiebranche onder uw aandacht. Dit in de aanloop naar de gemeenteraadsverkiezingen van 2014.

Partijen die de toeristisch-recreatieve sector in hun gemeente extra aandacht geven, investeren op een positieve manier in de toekomst van hun gemeente!

Als u graag over de toeristisch-recreatieve kansen in uw gemeente doorpraat, kunt u terecht bij onze regiomanager Willem Kraanen:

Contact Noord-Brabant

Willem Kraanen

Regiomanager N-Brabant



E kraanen@recron.nl

T 06 - 57 31 47 55

Twitter [WillemKraanen](#)

Met vriendelijke groet,

Bianca Fransen
RECRON
Communicatiemedewerker
Hoofdstraat 82
Postbus 102
3970 AC DRIEBERGEN
T 0343-52 47 00
E fransen@recron.nl
<http://www.recron.nl>

25-4-2013



Recreatie voor werk en kwaliteit van leven



Visie toeristisch-recreatieve branche ter voorbereiding van gemeenteraadsverkiezingen 2014

24 april 2013



Recreatie voor werk en kwaliteit van leven

Gemeente Goirle zet recreatie & toerisme op één! Recreatieondernemers willen graag op regelmatige basis meedenken om invulling aan deze ambitie te geven. Versterking/oprichting van een/het toeristisch platform is daarom van groot belang.

De recreatiesector zet zich in om de komende jaren vele extra banen te scheppen in de gemeente Goirle. Deze banen komen bovenop de banen die de sector nu al biedt aan de inwoners van Goirle. Buiten deze directe banen zorgen indirecte banen voor extra werkgelegenheid.

Nederlanders stellen hoge eisen aan de kwaliteit van hun leefomgeving. Recreatieondernemers realiseren - samen met andere gastvrijheidsondernemers - deze kwaliteit. De ontwikkeling van aantrekkelijke voorzieningen draagt bij aan het versterken en veraangemen van het regionale woon- en werkklimaat en de goede gezondheid van de lokale bevolking.

Werkgelegenheid, goede gezondheid en een aangenaam woon-werk klimaat komen niet vanzelf. Ondernemers en gemeenten werken samen om dit mogelijk te maken. De recreatieondernemers willen samen met de gemeente Goirle werken aan de volgende 12 kansen.

Economie & banen

Meer toeristen zorgt voor meer economische groei. Economische groei zorgt voor meer banen. Om te kunnen groeien hebben ondernemers ruimte nodig. Financiële ruimte om te investeren en ontwikkelruimte om te innoveren.

1. De gemeente bevriest de stijging van de lokale lasten om de investeringsruimte van ondernemers te behouden en de prijs van het toeristisch product niet te laten stijgen.
2. De gemeente gaat aan de slag om samen met de sector te kijken naar alternatieven voor het huidige systeem en de huidige inning van de toeristenbelasting om eenzijdige hoge lasten- en onnodige regeldruk te voorkomen.
3. Ondernemers in uw gemeente kunnen innoveren door het actieplan 'vermindering regeldruk recreatiesector' te implementeren. Samenwerken via het Ondernemingsdossier is topprioriteit.
4. De gemeente stimuleert samen met ondernemers het vestiging- en ondernemersklimaat door het productiever maken van de recreatie- en toerismesector. De gemeente biedt via de regionale productiviteitsladder inzicht in de productiviteit van de recreatie- en toerismesector. Inzet van dit instrument leidt tot een krachtiger regionale economie.
5. Ken uw inwoners! RECRON InnovatieCampagne (RIC) brengt het gedrag en de belevingsvoorkeuren van uw burgers in beeld en zorgt voor vraaggericht recreatief beleid.

Gezondheid & preventie

Recreatie = welzijn! Zwembaden, buitensport, dagrecreatie en animatieteams op vakantieparken zorgen voor bewegende, gezonde kinderen en volwassenen. Het zwembad is cruciaal voor het waarborgen van de (zwem)veiligheid van uw inwoners. Sauna- en wellnessbedrijven hebben een bewezen functie in het gezond maken en houden van mensen. Gezonde inwoners kunnen werken,



doen geen beroep op de 'Wet Maatschappelijke Ondersteuning' en zijn beter in staat om zich in te zetten voor de maatschappij. Recreatieondernemers ondersteunen de inwoners van Goirle om gezond te blijven door het aanbieden van laagdrempelige zwem- en sportgelegenheid, sauna- en wellnessvoorzieningen en te zorgen voor andere manieren van sportieve recreatiemogelijkheden.

6. Behoud het zwembad door de exploitatie van het gemeentelijke zwembad te verzelfstandigen. De private sector heeft meer mogelijkheden dan de overheid om te komen tot een efficiënte exploitatie.
7. Sport = welzijn, beleidsaandacht vanuit de welzijnshoek schept additionele ruimte en middelen voor de ontwikkeling van gezondheidsbevorderende activiteiten, een betere gezondheid van uw inwoners en een daling van de zorgkosten op de langere termijn.
8. Zwemmen is van levensbelang! De afgelopen jaren neemt het aantal kinderen dat kan zwemmen af. De gemeente moet het niet accepteren dat er kinderen van de basisschool gaan zonder zwemdiploma. Handhaaf of herintroduceer het schoolzwemmen, uit het oogpunt van veiligheid voor de kinderen in uw gemeente.
9. Gebruik van sauna- , wellness- en buitensportactiviteiten bevorderen de gezondheid en zorgen voor economische bedrijvigheid. Doorontwikkeling van deze bedrijven verdient prioriteit.

Vitaal platteland

Een recreatief platteland is een vitaal platteland! Bevolkingskrimp is in veel landelijke gemeenten een probleem. Recreatieondernemers ondersteunen gemeenten om op een nuttige manier om te gaan met krimp, omdat toeristen het gat van de wegtrekkende bevolking helpen opvullen. De detailhandel maakt genoeg omzet, het zwembad blijft open en inwoners hebben werk.

10. De gemeente zet toerisme & recreatie op één bij het ontwikkelen van flexibel ruimtelijk beleid. Door het ruimtelijke beleid samen met de ondernemers vraaggericht vorm te geven, ontstaan nieuwe aantrekkelijke vrijetijdslandschappen.
11. De gemeente geeft recreatieondernemers de ruimte om maatschappelijke taken uit te voeren. Goed voorbeeld is Parc Sandur in Emmen.

Groen & groei

Economie & ecologie gaan hand in hand. Zorg voor samenwerking tussen recreatieondernemers, natuurorganisaties en overheden bij het beheer van natuur. Door het streven samen duurzaam te werken is de belasting van de recreatiesector op de omgeving minimaal.

12. De gemeente en recreatieondernemers werken samen aan duurzaam toerisme en energiebesparing. De gemeente neemt beperkende regels weg, bevordert het gebruik van de GreenKey en investeert in en stimuleert met inzet van Europese fondsen een duurzame recreatiesector.



**JANTJE
BETON**

MAAK RUIMTE VOOR BUITENSPELEN IN UW PARTIJPROGRAMMA!

Haal het kind naar buiten!

De gemeenteraadsverkiezingen zijn nog ver weg, maar u bent waarschijnlijk al bezig om het programma voor de komende jaren inhoud te geven. Dat lijkt ons een uitdagende en spannende klus. Er komt namelijk nogal wat op de gemeentes af. Denk daarbij ook aan de uitgebreide regierol ten aanzien van het jeugdbeleid. Alleen een integraal jeugdbeleid lijkt antwoord te kunnen geven op de eisen van deze tijd. En het is tegelijk de manier om onze kinderen te kunnen verzekeren van een gezonde toekomst.

Bij een integraal of positief jeugdbeleid is buitenspelen een belangrijk onderdeel. Buitenspelen is een geliefde vorm van vrijetijdsbesteding. Kinderen worden vrolijk en blij van buitenspelen, ontwikkelen zich op allerlei vlak en het is nog gezond ook!

Jantje Beton begrijpt dat gemeentes moeten bezuinigen en dat er ook wipkippen en zelfs hele speelplekjes sneuvelen. Helaas ligt bij veel gemeentes de nadruk te veel op het terugbrengen van de kosten. We lezen vaak dat een gemeente een paar ton heeft weten te bezuinigen door speeltoestellen weg te halen. Maar daar staat dan niet bij dat er tegelijkertijd een nieuw speelbeleid is gemaakt.

Zo'n speelbeleid is mogelijk. Buitenspelen als belangrijke pijler voor het positieve jeugdbeleid, waarbij een gemeente met minder geld meer kan bereiken. Jantje Beton heeft aangetoond dat dat mogelijk is.

Jantje Beton vraagt u dan ook om in uw partijprogramma ruimte te maken voor het buitenspelen. De volgende punten verdienen daarbij ruim aandacht:

- Onderzoeken over het beweeggedrag van kinderen stapelen zich op en vormen ondertussen een toren zo hoog als de Dom in Utrecht. Alle onderzoekers komen tot dezelfde conclusie: **kinderen bewegen te weinig**. Opmerkelijk is dat uit dezelfde onderzoeken blijkt dat een meerderheid van de kinderen te kennen geeft liever buiten dan binnen te spelen, en dat ze zich dan **gelukkiger, gezonder en sterker** voelen. Buitenspelen levert de samenleving veel op. Het is aan de gemeentes om in het kader van een goed jeugdbeleid samen met de kinderen en andere spelers in de buurt vele speel- en kindvriendelijke omgevingen te realiseren. Dat is wat anders dan formele speelplekjes met alleen maar kostbare toestellen.
- Dit is het uitgelezen moment om te stoppen met een speeltoestellen- of speelplekjesbeleid en over te stappen op een **speelbuurtenbeleid**. Een beleid dat buurtbewoners, scholen, speeltuinen, middenstanders, woningcorporaties etc uitnodigt om samen met de gemeente een gezonde, beweeg- en speelvriendelijke buurt te realiseren (**buurtparticipatie**). Een buurt die ten volle benut wat al aanwezig is, zowel sociaal als fysiek.
- Het is belangrijk dat kinderen en jongeren zich welkom voelen in de openbare ruimte. Zij zijn tenslotte belangrijke gebruikers ervan. Het helpt daarbij als kinderen betrokken worden bij de inrichting van hun eigen buurt (**kinderparticipatie**). Dat is niet alleen een kinderrecht, maar uit de tientallen door Jantje Beton gerealiseerde projecten blijkt dat ze een zeer goede en onmisbare kijk hebben hoe speel- en leefwereld harmonieus samen kunnen gaan. Kinderparticipatie levert daarmee ook heel veel op.

Wij hopen dat uw partij zich de komende periode inzet voor een heus speelbuurtenbeleid en dat we de kinderen volgend jaar kunnen vertellen dat het u menens is. Ter gedachtevorming doen wij aan het eind van de brief een aantal concrete suggesties. [Ga naar de suggesties >>](#)

Met vriendelijke groet,

Rob van Gaal

directeur Jantje Beton

Anne Koning

hoofd Programma's Jantje Beton (oud-wethouder)

ONTVANGEN

- 1 MEI 2013

SUGGESTIES VOOR EEN VERKIEZINGSPROGRAMMA

- de gemeente denkt bij nieuwbouw, herstructurering en rioleringsprojecten van woonbuurten vanuit het kind, waardoor kindvriendelijke omgevingen ontstaan.
- De gemeente werkt vanuit de rechten van het kind. Dat betekent onder andere dat kinderparticipatie vorm krijgt bij plannen voor de openbare ruimte.
- De gemeente onderzoekt hoe de schoolomgeving stimuleert dat kinderen zelfstandig naar school kunnen komen. Verbeteringen in de schoolomgeving en schoolroutes worden uitgedacht. De kennis van externe partijen wordt daarbij gebruikt.
- We gaan voor een buurt na met welke ingrepen de buurt speelvriendelijker wordt. Deze pilot geven we vorm volgens de Jantje Beton methode.
- Het nieuwe speelbeleid wordt een speelbuurtenbeleid; hierbij wordt gebruik gemaakt van de kennis bij onder andere Jantje Beton.
- We stimuleren dat schoolpleinen na schooltijd open zijn en gebruikt kunnen worden voor de hele buurt.
- Belemmeringen voor het vergroenen van schoolpleinen worden opgespoord en indien mogelijk weggenomen. Indien nodig wordt de onderwijshuisvestingsverordening aangepast.

MEER WETEN?

In onze kalender staan de komende workshops en excursies vermeld.

Ga naar de kalender www.jantjebeton.nl/gemeenten/kalender

Terug naar de brief >>

Steenbergen, Marlène

Van: Westeinde, Berry van t
Verzonden: vrijdag 3 mei 2013 16:12
Aan: Gemeenteraad
Onderwerp: Fwd: Gemeenteraadsverkiezingen 2014

Groeten,
 Berry

Begin doorgestuurd bericht:

Van: Nederlandse Bridge Bond <no-reply@bridge.nl>
Datum: 3 mei 2013 15:17:36 GMT+02:00
Aan: <berry.van.t.westeinde@goirle.nl>
Onderwerp: Gemeenteraadsverkiezingen 2014



Aan alle Raadsleden

Utrecht	<i>Onderwerp</i>	<i>Informatie bij</i>
3 mei 2013	Gemeenteraadsverkiezingen 2014	nbb@bridge.nl

Geacht raadslid,

Ouderen bepalen steeds meer het gezicht binnen uw gemeente. Het is een groep om rekening mee te houden. Bovendien wordt de gemeentelijke organisatie steeds meer belast met de ouderenzorg en al bijbehorende kostenrisico's.

Dit zijn twee redenen waarom gemeenten er verstandig aan doen om sociale netwerken voor ouderen te bevorderen en een goede infrastructuur voor hen te ondersteunen. Hiermee wordt preventief opgetreden en worden kosten bespaard.

Bridge is in de praktijk een sociaal, effectief en bovenal goedkoop middel om sociale netwerken in het leven te roepen en te onderhouden. Helaas wordt bridge vaak onderschat, maar wist u dat het de 4e teamsport van Nederland is (opgave NOC*NSF), de Bridge Bond meer dan 120.000 lidmaatschapper heeft (met > 1.000 clubs verspreid over heel Nederland) of dat de deelnemers een gemiddelde leeftijd van 68 jaar hebben!

Wij hopen van harte dat u bij het schrijven van uw programma voor het 'ouderenbeleid' in uw gemeenteraad met deze bijlagen uw voordeel kunt doen. Uitgebreide en wetenschappelijk onderbouwde informatie sturen we u desgevraagd graag toe.

Met vriendelijke groet,

Gijs van der Scheer
 Directeur

 <p>Preventie: Minder eenzaam door bridge</p>	<p>De beste zet: Een denksportcentrum in elke gemeente</p>
 <p>Denken en Doen: "Het beste wat de gemeente in jaren voor ons ouderen heeft gedaan"</p>	 <p>Denken en Doen: Kostenbesparing is reëel!</p>

Kennedylaan 9, 3533 KH Utrecht, tel. 030 - 275 99 99, www.bridge.nl

Wilt u geen nieuwsbrieven meer van ons ontvangen? Klik dan [hier](#) om u af te melden.

● **Hoofddirecteur**

ons kenmerk Hd/ALB/RC/cb/2013-035

contactpersoon Drs. R.M. Gremmen
telefoon 026 386 03 74
faxnummer 026 382 00 19
mobiel 06 10 96 85 34
locatie A40
e-mail rgremmen@anwb.nl

ONTVANGEN**24 MEI 2013**

onderwerp Verkiezingsprogramma's 2014 - 2018

datum 23 mei 2013

Geachte mevrouw, heer,

De ANWB behartigt de belangen van haar leden op het gebied van verkeer en recreatie. Op beide werkterreinen is de lokale overheid in hoge mate beleidsbepalend. Dat is voor ons de reden om in korte bewoordingen actuele onderwerpen ter zake onder de aandacht te brengen van lokale politici.

Wij willen u daarom vriendelijk verzoeken dit schrijven met bijlage te versturen naar alle lokale politieke partijen en -organisaties die in uw gemeente meedoen aan de komende Raadsverkiezingen.

Bij voorbaat dank voor uw medewerking.

Met vriendelijke groet,

mr. G.H.N.L. van Woerkom

Bijlage(n) Input programma's voor verkiezingen gemeenteraad 2014-2018

Input programma's voor de verkiezingen van de gemeenteraad 2014 - 2018

We streven naar duurzaam en veilig verkeer in onze gemeente.

Veilig

In onze woonwijken moeten de bewoners van alle leeftijden zelfstandig en veilig over straat kunnen.

Gemiddeld worden we steeds ouder, blijven we langer zelfstandig wonen, waardoor we ook steeds meer en op steeds oudere leeftijd zelfstandig aan het verkeer moeten en willen deelnemen. Meer ouderen raken als fietser betrokken bij verkeersongevallen, met ernstig letsel tot gevolg. Veilige fietsvoorzieningen zijn eens te meer van levensbelang.

Onze kinderen moeten al op jonge leeftijd zelfstandig kunnen deelnemen aan het verkeer, te beginnen in hun eigen wijk.

Daarom geven we prioriteit aan de verkeersveiligheid in onze woonwijken. We willen géén verkeersdoden in 30 km gebieden accepteren en géén ernstig gewonden op schoolroutes.

Conflicten op schoolroutes worden geëlimineerd. Kwetsbare voetgangers en fietsers, kinderen en ouderen, kunnen gerust op pad in hun wijk.

De infrastructuur moet het logisch maken dat in woonwijken de snelheid onder de 30 km/uur ligt. Automobilisten kunnen de geldende maximum snelheid dan makkelijker respecteren en we streven ernaar dat zij dan het maximum ook zullen respecteren. Al dan niet met behulp van technologie.

We verleiden automobilisten tot juist gedrag, ook in de eigen wijk, door de betrokkenheid bij de eigen buurt te vergroten. Dit draagt in meer opzichten bij aan een leefbare wijk.

Onze inspanningen op het gebied van verkeerseducatie concentreren we op de doelgroepen met het grootste risicoprofiel. Dat zijn de beginnende bestuurders: kinderen; schoolgaande jeugd waaronder bromfietzers en jonge automobilisten.

Ouderen ondersteunen we via programma's met als thema 'blijf veilig mobiel'. Daardoor dragen we ook bij aan het langer zelfstandig wonen.

Duurzaam

Fietsen is duurzaam en gezond.

We stimuleren het fietsen door de realisatie en het beheer van veilige en directe fietsroutes. We voorzien in goede stallingsmogelijkheden in centra en andere locaties die veel publiek trekken. Opdat ook daar bezoekers met een gerust hart de fiets kunnen parkeren. Deze voorzieningen dragen ook bij aan een opgeruimd straatbeeld.

Met de realisatie van Park + Bike locaties langs onze invalswegen (P+B) bevorderen we het fietsen en de bereikbaarheid van onze gemeente. *Met name in centra waar de capaciteit van de toevoerwegen beperkt is en de parkeermogelijkheden schaars zijn, ziet de ANWB goede kansen voor P+B. Bijvoorbeeld bij historische centra.* Waar mogelijk combineren we P+B met carpoolplaatsen en P+R's.

Elektrisch autorijden draagt bij aan een schoner milieu in onze gemeente.

Er komen steeds meer auto's op de markt die geheel of gedeeltelijk elektrisch worden aangedreven. De keuze voor daadwerkelijk elektrisch rijden is ook afhankelijk van de mogelijkheden om op te laden.

Niet iedereen die over wil stappen op elektrisch heeft de beschikking over (voldoende) privé grond. We formuleren daarom beleid op een publieke laadinfrastructuur, op meer laadmogelijkheden op bestemmingen en waar nodig ook thuis, in de wijken. Wat betreft het stads- en streekvervoer bevorderen we de inzet van schone bussen: zero emissie bussen. Zonodig dringen we daarop aan bij de concessieverlener

Ook voor belastingen op de auto geldt dat het draagvlak daarvoor gebaat is bij een eerlijk, transparant stelsel. De parkeerbelasting kan eerlijker. Het is niet eerlijk wanneer je bijvoorbeeld voor twee uur parkeergeld moet betalen als je iets langer dan een uur hebt geparkeerd. Het is eerlijker parkeergelden te heffen naar gelang de werkelijke tijd van parkeren: 'betalen per minuut'. Wordt per telefoon het parkeergeld betaald, dan is betalen per minuut gebruikelijk. Zonodig zullen we daarom 'betalen per telefoon' invoeren.

Groen voor leefbaarheid in stad en dorp

Natuur die uitnodigt om te bewegen draagt bij aan onze gezondheid. De natuur in en om stad en dorp moet daarom zo veel mogelijk toegankelijk en beleefbaar zijn voor mensen. Het gaat ons daarbij om groen in de stad, de agrarische cultuurgebieden om de stad (het platteland) en de natuurgebieden die als zodanig worden beheerd.

We maken onze gemeente ook vriendelijker door te investeren in groene voorzieningen als parken, plantsoenen en groenstroken. En in het beheer ervan.

We maken ons sterk voor voldoende en kwalitatief hoogwaardige wandel- en fietspaden die onze kernen verbinden met ons buitengebied. Zeker waar dit kan met kleine verbindende elementen. Extra kansen hierop vinden we in onze stadsranden als daar bedrijventerreinen kampen met leegstand of gronden onverkoopbaar blijken.

Als we toeristenbelasting heffen dan besteden we de opbrengst aan investeringen recreatief – toeristische voorzieningen en aan het beheer ervan. Om het draagvlak voor deze belasting te behouden zorgen we ervoor dat de opbrengst hieraan ten goede komt en dat specificeren we ook.

ONTVANGEN

28 MEI 2013

Gemeente Goirle
t.a.v. Raadsgriffier H.M. van 't Westeinde
Postbus 17
5050 AA Goirle

Datum
27 mei 2013

Behandeld door
Mw. F. Cools

Telefoonnummer
033 253 9439

Kenmerk
201356

Onderwerp
Erfgoedagenda

E-mail
info@restauratiefonds.nl

Geachte heer van 't Westeinde,

Het is ons een genoegen om de gemeenteraadsleden hierbij namens een groot aantal erfgoedorganisaties de Gemeentelijke Erfgoedagenda 'Goud in handen' aan te bieden. Met het oog op de gemeenteraadsverkiezingen in maart 2014 vragen wij hiermee uw aandacht voor het belang van effectief erfgoedbeleid.

Cultureel erfgoed brengt mensen in beweging. Veel Nederlanders voelen zich thuis in een mooie historische omgeving en zijn geïnteresseerd in lokale geschiedenis. Erfgoed is een belangrijke motor en aanjager voor de lokale economie. Een goed functionerend erfgoedbeleid is daarom een belangrijke voorwaarde en stimulans voor een aantrekkelijk woon- en werkklimaat.

De Erfgoedagenda reikt u concrete en inspirerende voorbeelden aan met praktische handvatten om optimaal gebruik te maken van het erfgoed binnen uw gemeente.

Het is voor de tweede keer dat verschillende erfgoedsectoren met een gezamenlijke Erfgoedagenda naar buiten treden. Op de achterpagina van de Erfgoedagenda treft u de namen van de samenwerkende erfgoedorganisaties aan, verenigd in het Erfgoedplatform van Kunsten '92.

Wilt u extra exemplaren van de Erfgoedagenda ontvangen om deze te kunnen delen met iemand in uw werkomgeving?

Datum
27 mei 2013

Kenmerk

Pagina
2 van 2

U kunt in dat geval mailen of bellen met Kunsten '92: info@kunsten92.nl, telefoon (020) 422 03 22 of mobiel (06) 52 66 77 19.

Wij kunnen ons best voorstellen dat u naar aanleiding van deze folder met ons van gedachten wilt wisselen. Uiteraard kunt u altijd contact met ons opnemen.

Met vriendelijke groet,

Stichting Nationaal Restauratiefonds

Kunsten '92



Mr. P. Siebinga, directeur



Drs. G.M.C. de Ranitz, voorzitter

K O P I E

NEDERLANDSE
STICHTING
GELUIDSHINDER



Aan de leden van de Gemeenteraad en de opstellers van de
programma's voor de verkiezingen

NR 2013003066		
AFD		
30 MEI 2013		
KOPIE Raad		B&W

Uw kenmerk

Ons kenmerk
13.061

Onderwerp
Gemeenteraadsverkiezingen
2014

Datum
30 mei 2013

Geachte heer, mevrouw,

Uw partij heeft binnenkort een unieke kans om de leefomgevingskwaliteit van meer dan 16 miljoen Nederlandse burgers te verbeteren. Namelijk door in de verkiezingsprogramma's ambities op te nemen om geluidshinder te beperken of te voorkomen.

Geluid is namelijk een onderschat maar belangrijk gezondheidsprobleem!

Gezondheidseffecten door geluid

Langdurige blootstelling aan omgevingsgeluid leidt tot gezondheidsschade. Deze effecten, zoals ernstige hinder en slaapverstoring, treden al bij lage geluidsniveaus op. Bij iets hogere geluidsniveaus vergroot lawaai de kans op hoge bloeddruk en hart- en vaatziekten die kunnen uitmonden in een hartinfarct.

Na luchtverontreiniging is geluidsoverlast de tweede milieufactor die de gezondheid schaadt. De lucht wordt steeds schoner, maar de geluidsbelasting en daarmee de gezondheidsschade door geluidsbelasting nemen toe.

De Wereld Gezondheidsorganisatie heeft in 2011 de ziektelast van geluid in Europa in kaart gebracht. In West-Europa gaan jaarlijks minimaal een miljoen gezonde levensjaren verloren als gevolg van geluid, waarvan tienduizenden in Nederland.

Wat levert het uw gemeente op?

Investeren in een rustige omgeving levert niet alleen directe winst op voor de gezondheid van de bewoners van uw gemeente. Het betaalt zich ook op verschillende manieren uit: economisch (lagere ziektekosten en hogere prijzen op de woningmarkt), maatschappelijk (betere leefomgeving in de wijk) en op het terrein van de sociale veiligheid (vermindering van overlast en geweld).

Wat kan uw gemeente hier aan bijdragen :

U kunt een bijdrage leveren aan een betere leefomgeving door in de verkiezingsprogramma's aandacht te besteden aan dit onderschatte milieuprobleem en de volgende adviezen op te volgen :

- a) Overal waar woningen gebouwd worden of gaan worden op lawaaiige plekken zou u ervoor moeten zorgen dat één zijde van de woning rustig is. Dan kan er via die kant worden geventileerd en kunnen mensen er zelf voor kiezen om aan die kant van de woning te gaan slapen;
- b) Er is nog steeds (een flinke pot) rijksgeld beschikbaar voor het uitvoeren van de geluidsanering van woningen die al lange tijd veel te veel geluid ondervinden. Gemeenten maken nog te weinig actief gebruik van deze mogelijkheid. Saneren kan door gevelisolatie maar ook bijvoorbeeld door wegen om te leggen of stil wegdek toe te passen. Slim combineren van de aanleg van stil wegdek met het gemeentelijk onderhoudsprogramma levert daarbij een win/win situatie door werk met werk te maken.

- c) De marktpartijen zijn vaak innovatiever en creatiever in het toepassen van technische mogelijkheden om iets stiller te maken dan de opdrachtgever zelf. Laat het aspect geluid via slimme contractvormen oppakken door de marktpartijen, zoals projectontwikkelaars, wegenbouwers en aannemers, en maak die (mede)verantwoordelijk voor het eindresultaat;
- d) Sluit convenanten met grote distributeurs en hun klanten zodat de distributie (naar winkels) plaatsvindt op tijden waarop het minder mensen stoort;
- e) Ga in gesprek met woningcorporaties om bij woningrenovaties ook aandacht te besteden aan extra geluidisolatie tussen woningen en van de gevels, zodat de hinder door "de 4 B's" (buren, brommers, bars, bouwlawaai) afneemt. Pas de APV actiever toe om onnodige herrie bij evenementen, bij bouwprojecten en van bars en brommers tegen te gaan. Bespreek met de corporaties ook opties voor mediation in hardnekkige gevallen van burengerucht. Plaats notoire herriemakers uit;
- f) Wees pro-actief bij de aanpak van de geluidhinderproblematiek door zelf het goede voorbeeld te geven en aan te sluiten bij andere milieu items, zoals energiebesparing of luchtkwaliteit.

Mocht u, naar aanleiding van deze brief, vragen hebben dan kunt u contact op te nemen met de heer Erik Roelofsen van onze stichting. Hij is bereikbaar op 06-22912117 of op erik.roelofsen@nsg.nl

Verder kunnen wij u melden dat onze collega bestuursleden van de Stichting Innoise dit initiatief van harte ondersteunen. Onze beide stichtingen werken onder andere samen via het programma "Stiller op weg" en zij hopen net als wij dat Nederland hierdoor weer wat stiller wordt.

Met vriendelijke groeten,
Namens het bestuur van de Nederlandse Stichting Geluidshinder,
b/a



mr. F.D. van Heijningen
Voorzitter



Datum: 12 april 2013
Betreft: Gemeenteraadsverkiezingen maart 2014

Geachte heer/mevrouw,

Jeugd en jongeren staan volop in de aandacht en jeugdbeleid staat hoog op de agenda. Ook binnen de lokale politiek was en is jeugd een belangrijk onderwerp. Wij vragen in het kader van de komende gemeenteraadsverkiezingen uw aandacht voor jeugd en jongeren. De transitie van de Jeugdzorg naar gemeenten is een goed moment om het jeugdbeleid in uw gemeente eens goed te bekijken en waar nodig te verbeteren.

Scouting Nederland vindt het belangrijk dat er voldoende aandacht is voor de ontplooiingsmogelijkheden van de jeugd, onder andere in de vorm van goede vrijetijdsbesteding. Een (vrijwillige) jeugd- en jongerenorganisatie, zoals Scouting, levert hieraan een belangrijke bijdrage. Scouting werkt preventief, maakt jongeren maatschappelijk actief, biedt jeugd plezier, uitdaging en structuur en leert kinderen wat respect, zelfstandigheid en samenwerken betekent. Zo biedt Scouting een plezierige ontwikkelingskans als basis voor een evenwichtig bestaan. Wij benutten ieders talenten ten volste. Ook voor jeugd en jongeren die iets minder goed kunnen meekomen dan anderen. Meedoen is immers een kernwaarde van Scouting én een kerntaak van de Wet maatschappelijke ondersteuning (Wmo). Scouting helpt de lokale overheden graag bij het realiseren van de Wmo-doelstellingen en de uitvoering van het lokale jeugdbeleid.

Jeugdbeleid is met name het beleidsterrein van de lokale overheid. Met de gemeenteraadsverkiezingen voor de deur gaan lokale politieke partijen hun beleidsplannen en -prioriteiten in het verkiezingsprogramma opstellen en openbaar maken. Wij hopen dat daarin nadrukkelijk aandacht is voor de jeugd. Het begeleiden van de jeugd naar volwassenheid is namelijk niet alleen de verantwoordelijkheid van de ouders, het onderwijs en het maatschappelijk middenveld, maar van ons allemaal – dus ook van de lokale overheid. Bovendien hopen wij op erkenning van wat we doen, en voor mogelijkheden om dit in de toekomst te blijven doen. Vrijwilligers bij Scouting zijn professionals op het gebied van jeugd en jongeren. Onze tijd gaat echter helaas vaak zitten in randvoorwaarden in plaats van het begeleiden van kinderen en jongeren, wat voorkomen kan worden door flexibiliteit in regelgeving.



De volgende onderwerpen zijn daarom voor Scouting Nederland als grootste speler op het gebied van jeugd en jongeren belangrijk:

1. Positief jeugdbeleid opgenomen in gemeentelijk beleid

Jeugdbeleid verdient de volle aandacht. Bij Scouting kunnen kinderen zich in een veilige omgeving spelenderwijs en gestructureerd ontwikkelen. Niet alleen in de natuur, maar ook in de wijk. Scouting is maatschappelijk betrokken bij bijvoorbeeld de jaarmarkt of NLdoet. Scouts komen hierbij uit de spreekwoordelijke bossen. Stel een wethouder aan die verantwoordelijk is voor alle zaken aangaande jeugdbeleid, en zorg dat hij of zij toegankelijk is voor jeugdorganisaties in de gemeente.

Een goed voorbeeld is de gemeente Stichtse Vecht. Wethouder Jaap Verkroost: "De Scoutinggroepen in onze gemeente organiseren in de zomer jaarlijks het Jan Campert Timmerdorp. Kinderen zijn een week lang buiten in zowel de natuur als de wijk bezig met gave activiteiten. Scouting speelt een waardevolle rol voor de jeugd in onze gemeente. De subsidie die zij ontvangen, betaalt zich hoe dan ook terug!"

2. Voorkom bureaucratie en regeldruk voor jeugdorganisaties

Waarom ieder jaar opnieuw een stookvergunning aanvragen? Waarom groepen 'straffen' die willen sparen voor aanschaf van duur materiaal, maar hun subsidie verliezen als aan het einde van het jaar niet alles is opgebruikt. Waarom ieder jaar groepen belasten met veel papierwerk bij de subsidieaanvraag, terwijl bekend is wat Scouting doet en waarvoor ze staat? Wij vragen om differentiatie en flexibiliteit in regeldruk en regelgeving voor organisaties als Scouting. Een ander voorbeeld is een aanpassing van het bestemmingsplan, waardoor Scoutinggroepen hun clubhuis ook kunnen verhuren aan andere organisaties. Hierdoor kunnen zij zelf ondernemen, en zijn zij minder afhankelijk van subsidies voor hun activiteiten en aanschaf van materialen.

De gemeente Ede is een paar jaar geleden gestopt met het vragen jaarplannen en begrotingen bij de subsidieaanvraag. Het doorgeven van ledenaantallen is voldoende.

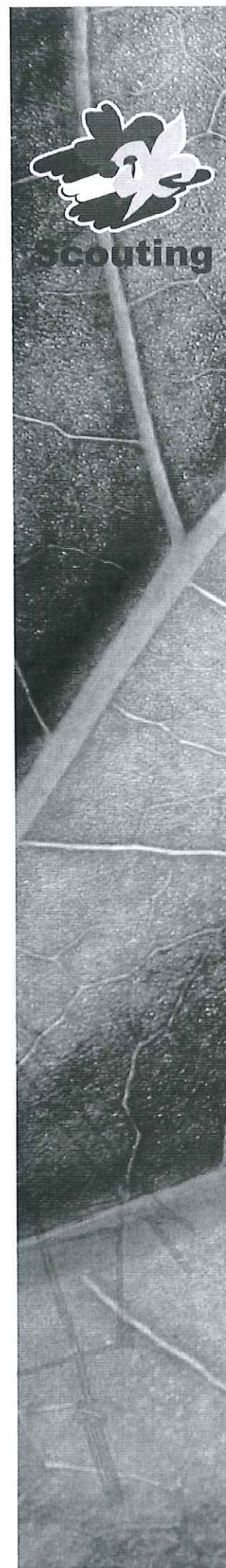
3. Kansen voor ieder kind

Iedereen is welkom bij Scouting. Ondanks de lage contributie, is de contributie toch niet voor iedereen op te brengen. Bijkomende kosten voor kampen of uitrusting vormen soms een drempel. Een oplossing is het opnemen van het lidmaatschap van Scouting in de minimaregeling. Dit is vaak al het geval bij sportverenigingen, maar lang niet ieder kind wil sporten.

De gemeente Millingen aan de Rijn heeft voor kinderen tussen 4 en 18 jaar lidmaatschap van Scouting in haar minimaregeling Doe mee! opgenomen. Hieruit kunnen ouders de contributie en bijdrage voor het zomerkamp bekostigen.

4. Stimuleer kwalitatief hoogwaardig vrijwilligerswerk

Er is vanuit de overheid een grote druk op de maatschappij, een roep om vrijwilligers. Vrijwilligers bij Scouting zijn professionals op het gebied van jeugd en jongeren, en daarom willen we blijven investeren in de kwaliteit van onze vrijwilligers en hun training. We vragen gemeenten daarom de trainingen die wij onze vrijwilligers aanbieden te vergoeden. Deskundigheidsbevordering van vrijwilligers is binnen de Wmo ook een taak van gemeenten. Dit om de kwaliteit en professionaliteit van de activiteiten die wij onze leden aanbieden te garanderen.



In de gemeente Soest is er een regeling voor deskundigheidsbevordering van vrijwilligers. Elke organisatie kan daar jaarlijks 50 euro per vrijwilliger subsidie aanvragen voor deskundigheidsbevordering, met een maximum van 1500 euro.

5. Veilige accommodaties en voldoende speel- en buitenruimte

In tijden van een terugtrekkende overheid wordt ook bezuinigd op accommodaties van onder andere Scoutinggroepen. Ook de natuur of buitenruimte bij onze clubhuizen is in het geding. Om ondernemerschap voor Scoutinggroepen mogelijk te maken, vragen wij belemmeringen in het bestemmingsplan weg te nemen, zodat onze accommodaties multi-inzetbaar zijn en ook door bijvoorbeeld een BSO of bijtclub gebruikt kunnen worden.

Het combineren en samen huisvesten van jeugd- en vrijwilligersorganisaties is in deze tijden een goede manier om kosten te besparen en gebruik te maken van elkaars kennis en netwerk. Scoutinggroepen worden hierdoor minder afhankelijk van subsidies.

In de gemeente Utrecht zijn Scouting en de buitenschoolse opvang (BSO) samen gehuisvest. Het oude clubgebouw is op kosten van zowel de gemeente als de BSO opgeknapt. De BSO, Ludens kinderopvang, maakt doordeweeks en in vakanties gebruik van het gebouw, Scouting Salwega in de weekenden.

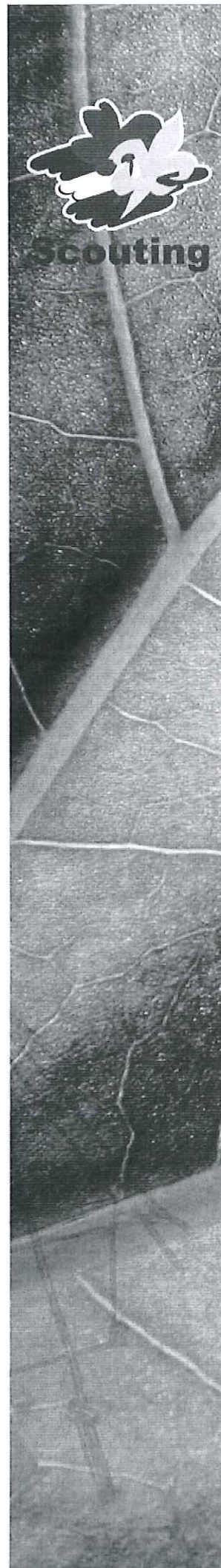
Dit is goed voor de wijk, omdat ook andere organisaties gebruik kunnen maken van het gebouw.

Vanuit de landelijke organisatie raden wij de ruim 1.100 Scoutinggroepen in het land aan om proactief de dialoog aan te gaan met de lokale politiek. Zij weten als geen ander wat er lokaal speelt en wat Scouting en de gemeenschap voor elkaar kunnen betekenen. Mocht u graag contact op willen nemen met de Scoutinggroepen in uw gemeente, dan vindt u hiervan een overzicht op onze website www.scouting.nl (Klik vervolgens linksboven op 'Zoek een groep bij jou in de buurt!').

Wij pleiten ervoor dat u bovenstaande punten in uw programma opneemt. Voor meer informatie ben ik uiteraard bereid tot het geven van een toelichting.

Met vriendelijke groet,
Mede namens het bestuur van Scouting Nederland,

Fedde Boersma
Adjunct-directeur



De programmacommissies van de verkiezingspartijen
in de gemeente Goirle

Boxtel	: 26 juli 2013	behandeld door	: Edwin Verhees
ons kenmerk	: Z22129/U22323	doorkiesnummer	: (0411) 618 618
uw kenmerk	:	e-mailadres	: EVerhees@dommel.nl
onderwerp	: Informatiebrief t.b.v. gemeenteraadsverkiezingen 2014	bijlagen	: 1
		verzonden	:

Geachte leden van de programmacommissie,

Heeft u water voldoende in zicht?

*Eindelijk zomer!
De hittegolf is daar, de stranden lopen vol
Op weg naar het water!*

Ondertussen werkt u aan het verkiezingsprogramma en werken wij aan veilig en voldoende water. Vanwege warmte en droogte hebben wij een beregeningsverbod afgekondigd en onderzoeken we vijvers in ons gebied op de ziekteverwekkende blauwalgen. Mens en natuur hebben behoefte aan water: voor ontspanning, verkoeling en om te leven. Mensen houden van water. Heeft u het al een plaats gegeven in uw programma?

Waterschap De Dommel werkt al jaren actief samen met gemeente Goirle om het waterbeheer in onze regio op orde te brengen en te houden. Samen met uw gemeente realiseren we voldoende, schoon en veilig water in de regio. Dit is een structurele en omvangrijke uitdaging.

Graag bestendigen en verstevigen wij de goede samenwerking na de gemeenteraadsverkiezingen van 2014. Dat willen we doen in regionaal verband in bestaande werkeenheden, in gebiedsontwikkelingen en ook samen met uw gemeente op het vlak van projecten. Daarmee creëren we een aantrekkelijke, kwalitatief hoogstaande leefomgeving voor de burger, de omgeving en de economie.

Gebruik water in uw verkiezingsprogramma

De visie van uw gemeente op het water in uw gebied is belangrijk voor ons. Niet alle aspecten van het waterbeheer springen vanzelf in het oog. Grondwater, droogte problematiek, riolering en afvalwaterzuivering zijn vaak aan het zicht van de burger onttrokken. Maar er wordt hard aan water gewerkt en flink geïnvesteerd.



Wij vragen u daarom om in uw verkiezingsprogramma aandacht te besteden aan water.

Graag stippen wij kort de belangrijkste waterdossiers aan. In de bijlage treft u de toelichting op deze onderwerpen. Die kunt u gebruiken in uw programma.

- **Kader Richtlijn Water:** Europa vraagt de Nederlandse overheden om een maatregelenprogramma voor 2015-2021 op te stellen om de waterkwaliteit verder op orde te brengen. Wat wordt de inbreng van uw gemeente in het nieuwe maatregelenprogramma?
- **Omgevingswet:** de nieuwe Omgevingswet komt eraan. Onderwerpen als het gemeentelijke water- en rioleringsplan en het watertoetsproces krijgen hier een plaats in. Wat betekent dit voor onze manier van werken? Graag bereiden we ons samen met u op die toekomst voor.
- **Doelmatig waterbeheer:** samen slim schoon, door innovatie en duurzaamheid in de afvalwaterketen. Zo houden we de tarieven zo laag mogelijk.
- **Klimaatbestendig stad en land:** de grotere extremen zorgen steeds vaker voor óf te weinig óf te veel water: 's Winters hoge waterstanden en 's zomers droogte, afgewisseld met overlast door hoosbuien. Ruimte voor water helpt!

Het bovenstaande is een greep uit de waterthema's die actueel zijn in uw gemeente. Op al deze fronten staan we samen aan de lat. Met een gezamenlijke blik vooruit.

Wat vragen wij aan u?

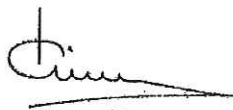
We vragen u niet om alle informatie over te nemen in uw verkiezingsprogramma, ten koste van andere dossiers. Kiest u vooral uit wat u aanspreekt en neem dit op. Wij zijn graag bereid een uitgebreidere toelichting te geven. Neemt u hiervoor, of voor andere vragen contact op met onze accountmanager voor uw gemeente, de heer Verhees. Hij staat u graag te woord en is bereikbaar via 0411-618618. Ook kunt u meer informatie vinden op onze website www.dommel.nl.

Wij wensen u van harte succes met de komende verkiezingsperiode.

Hoogachtend,
Waterschap De Dommel



drs. B.J.M. Besselink
loco-watergraaf



drs. R.E. Viergever
secretaris

Water in Goirle

In deze notitie hebben we aanvullende informatie voor u opgenomen over de voornaamste waterthema's in uw gemeente. Hiervan kunt u naar behoefte gebruik maken in uw verkiezingsprogramma.

Kader Richtlijn Water

De Europese Kader richtlijn Water (KRW) verplicht gemeenten en waterschappen tot het op orde brengen van het watersysteem voor 2027. De KRW richt zich op een ecologische, natuurlijke inrichting van beken met voldoende ruimte en een goede waterkwaliteit. We bereiden ons nu voor op de programmaperiode 2015-2021. De opgaven gaan niet alleen over herinrichting van beken, maar ook over het tegengaan van gebruik van bestrijdingsmiddelen en het afkoppelen van hemelwater. Samen met u willen we bepalen met welke opgaven het programma in ons gebied gevuld wordt.

Omgevingswet

Onderwerpen als gemeentelijke water- en rioleringsplannen (het vGRP) en het watertoetsproces krijgen een plaats in de Omgevingswet (OW). Naar verwachting vraagt de OW een andere manier van werken en zal daarmee de verhouding en samenwerking tussen gemeente en waterschap veranderen. Graag bereiden we ons samen met u op die toekomst voor.

Wij zijn positief gestemd dat het Gemeentelijk Rioleringsplan als verplichte planvorm voor gemeenten blijft bestaan, omdat de GRP's tot een grote professionalisering van de gemeentelijke rioleringszorg/rioleringszorg hebben geleid. Ook worden hierin de inspanningen van de gemeenten verankerd. Een essentieel plan in de samenwerking.

Klimaatbestendig stad en land

Afgelopen week waren Weert en Deurne nog in het nieuws: woningen en straten staan blank door een zomerse bui.



Tegelijkertijd bevinden we ons ook in een droogtesituatie en is de 39^e landelijke hittegolf een feit: waterschaarste in beken en vijvers, en te veel water op straat en zelfs in huizen. Door klimaatveranderingen hebben we steeds meer met dit soort excessen te maken. *Is uw gemeente al voldoende beschermd tegen dit extreme weer?*

Dit zet de kwaliteit van onze leefomgeving onder druk. De hevige regenval, langdurige droogte en het toenemend aantal warme dagen uit zich in wateroverlast, wateronderlast en hittestress. Het zorgt wereldwijd voor miljardenschade aan gebouwen, infrastructuur, openbare ruimte, gezondheid en economie.

Hemelwater wordt nog vaak met afvalwater verwerkt via de riolering. Het wordt beperkt gebruikt, vastgehouden en geborgen. Dat maakt dat we piekbuien en droogteperioden nog onvoldoende kunnen opvangen, met overlast en schade tot gevolg. De rekening hiervoor komt bij de woningeigenaren, bedrijven, weg- en gebouwenbeheerders. Door deze opgave nu op te pakken en te combineren met andere opgaven als herontwikkeling of natuurontwikkeling, kunnen in de toekomst kosten bespaard worden. Daarom moeten we gezamenlijk optrekken, als één betrouwbare overheid.

Doelmatig waterbeheer: innovatief en duurzaam samenwerken

Sinds 2011 werken gemeenten en waterschappen slimmer samen aan de meest efficiënte en effectieve inzameling en verwerking van hemel- en afvalwater. Al het afvalwater wordt zo goedkoop mogelijk gezuiverd en naar oppervlaktewater gebracht. Hiervoor komen steeds betere technieken beschikbaar. Als overheden zijn we beide deel-verantwoordelijke voor de afvalwaterketen. De gemeente zet hiervoor de rioolheffing in en het waterschap de zuiveringsheffing.

Het Nationale Bestuursakkoord Water dwingt ons om intensiever samen te werken. Gemeenten en waterschappen in Nederland staan gezamenlijk aan de lat om € 380 miljoen te besparen. Binnen de opgerichte Werkeenheden in ons beheergebied focussen we op de 4 K's: we besparen op Kosten (minder meerkosten), verhogen Kennis en Kwaliteit en verminderen Kwetsbaarheid.



Betreft: felicitatie aan alle nieuwe raadsleden

Huizen, 25 maart 2014

Geacht nieuw raadslid,

De stemmen zijn geteld, de kiezer heeft gesproken.

Namens alle ondernemende kappers in Nederland van harte gefeliciteerd met uw verkiezing in de nieuw samengestelde gemeenteraad voor de komende vier jaar!

Bij al die nieuwe raadsleden hoort natuurlijk ook een nieuwe coupe. Een nieuw kapsel dat de professionele kappers in uw gemeente graag verzorgen. Helemaal als ze er op mogen rekenen dat hun raadsleden zich hard maken voor eerlijke concurrentie tussen kappers in de gemeente. De kans is groot dat deze kappers zijn aangesloten bij de ANKO, hun belangbehartiger die zich inzet voor een optimaal ondernemersklimaat met gelijke marktomstandigheden voor iedere kapper. Dat is belangrijk om de kappersbranche op langere termijn gezond en professioneel te houden.

Wilt u weten welke kappers in uw gemeente bij ons zijn aangesloten surf dan eens naar www.anko.nl/leden

Eerder deze maand stuurden wij al een brief hierover ([klik hier](#)) aan het college van Burgemeester en Wethouders.

Uw bijdrage aan de (verdere) ontwikkeling van een bestendig en samenhangend beleid voor de huidige en toekomstige vestiging van kappers – ongeacht omvang, type en vestigingsplaats – is van groot belang.

Heeft u vragen over dit onderwerp, aarzel dan niet op www.anko.nl/vestigingsbeleid te kijken of uw vraag per mail aan info@anko.nl te sturen.

Doet u uw best voor de professionele kapper, dan zorgen zij ervoor dat de komende vier jaar in ieder geval uw haar goed zit! Voorts wensen wij u veel succes en plezier toe met uw toekomstige werkzaamheden in de gemeenteraad van uw gemeente.

Met vriendelijke groet,

Rob Vos
Directeur



Politieke partijen in Goirle en Riel

Goirle, 28 augustus 2013

Betreft: Gemeenteraadsverkiezingen 2014

Geachte dames en heren,

De gemeenteraadsverkiezingen van 2014 komen er aan. Uw partij zal zich in de komende tijd bezighouden met het vaststellen van het verkiezingsprogramma. Gelet op de decentralisaties binnen het sociale domein die de komende jaren zullen gaan plaatsvinden, zal de gemeente en daarmee de gemeentepolitiek, een steeds prominentere rol innemen.

Door de economische crisis en de daarmee gepaard gaande bezuinigingen komen steeds meer mensen ongewild in de (financiële) problemen door werkloosheid, het wegvallen van voorzieningen of een stapeling van kosten.

Voorkomen dient te worden dat er mensen door de mazen van het net vallen aangezien dit zal leiden tot grotere problemen en hogere kosten.

Zorg voor minima en kinderen

Door de economische crisis komen steeds meer mensen ongewild in de financiële problemen. 17,2% van de huishoudens loopt risico op problematische schulden, heeft problematische schulden of zit in een schuldsaneringstraject. Dit illustreert de noodzaak voor goede schuldhulpverlening en het behoud van voorzieningen. Gezinnen met kinderen in armoedesituaties verdienen extra aandacht.

Houd de (schuld) dienstverlening en voorzieningen voor minima op peil. Gebruik de extra gelden en de extra ruimte die door het Rijk vanaf 2014 voor armoedebestrijding wordt vrijgemaakt voor het bevorderen van de participatie van kinderen, ook voor gezinnen die iets boven de 110% norm uitkomen.

Aandachtspunten Platform Minima

1. De inkomensgrenzen voor de minimaregelingen blijven tenminste 110% van de bijstandsnorm;
2. Alle nu geldende minimaregelingen blijven gehandhaafd:
 - Bijzondere bijstand;
 - Kwijtschelding gemeentelijke belasting;
 - Solidariteitsregeling voor kinderen van 2 tot 18 jaar;
 - Solidariteitsregeling chronisch zieken, gehandicapten en ouderen;
 - Langdurigheidtoeslag;

- Vergoeding voor 'starters' in het voortgezet onderwijs met daaraan toegevoegd de regeling voor computers voor 'starters' die naar het voortgezet onderwijs gaan;
 - Collectieve ziektekostenverzekering;
 - Tegemoetkoming kosten warme maaltijdvoorziening;
 - Tegemoetkoming kosten sociale alarmering.
3. Bij iedere nieuwe wetgeving wordt het meest haalbare voor de minima toegekend;
 4. De computerregeling voor kinderen in het voortgezet onderwijs wordt uitgebreid met eenzelfde regeling voor kinderen in het basisonderwijs vanaf groep 7. Ook hier is een computer niet meer weg te denken uit het lesprogramma;
 5. Er wordt maximaal ingezet om te voorkomen dat kinderen buiten de samenleving staan;
 6. De maximum leeftijd voor de 'Langdurigheidtoeslag' wordt aangepast aan de AOW leeftijd;
 7. Er wordt maximaal ingezet om mensen met een bijstandsuitkering aan een betaalde baan te helpen;
 8. Er wordt maximaal ingezet om te voorkomen dat mensen waarvan de WW periode bijna is verstreken, in de bijstand komen;
 9. Het begeleiden naar werk dient vanuit één punt en goed te worden georganiseerd, zodat mensen weten bij wie ze moeten zijn en ook echt geholpen worden;
 10. De 'startersbeurs' wordt gehandhaafd zodat jongeren, die klaar zijn met hun opleiding, aan de slag kunnen en zodoende werkervaring op kunnen doen;
 11. Zzp'ers wordt ondersteuning geboden in de vorm van advisering voordat zij in de problemen komen c.q. failliet gaan.

Het Platform verzoekt alle politieke partijen in Goirle om in hun verkiezingsprogramma aandacht te besteden aan de minima opdat wij hen ook in de toekomst niet in de kou laten staan.

Met vriendelijke groeten,

Trix Vissers
Voorzitter Platform Minima