

Aan Commissie Ruimte /raadsfracties
Van Wethouder J.A.M. Verhoeven
Steller J. Ludwig
Onderwerp Start inspraak en overleg voorontwerpbestemmingsplan *Centrumgebied*
Datum 26 juni 2012
Afschrift aan Griffier, mevrouw J. Bolt
Bijlage Voorontwerpbestemmingsplan

Geachte leden van de Commissie Ruimte / raadsfracties,

1. Inleiding.

Het voorontwerpbestemmingsplan *Centrumgebied* (hierna te noemen: het plan) is gereed om vrijgegeven te worden ten behoeve van de inspraakprocedure en het overleg op grond van het Besluit ruimtelijke ordening. Het plan zal binnenkort ten behoeve van de inspraak ter inzage worden gelegd. De verbeelding, planregels (voorschriften) en de toelichting treft u als bijlage aan. Het plan kunt u ook raadplegen op de website van de gemeente Goirle (www.goirle.nl) onder *bestemmingsplannen | inspraak* en op de website www.ruimtelijkeplannen.nl

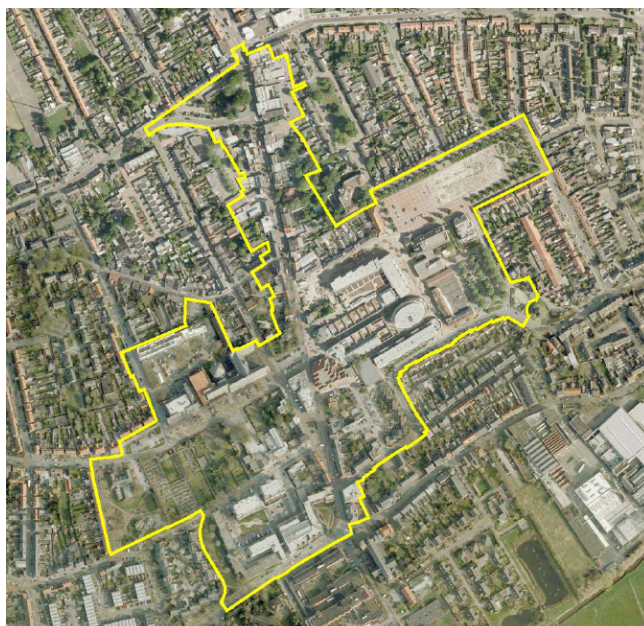
In dit memo wordt het plan kort toegelicht (zie **2. Het plan**). Daarna wordt de inspraakprocedure geschetst (zie **3. Inspraak**).

2. Bestemmingsplan.

Het plan is overwegend conserverend van aard en voorziet in een actuele planologisch-juridische regeling voor het gebied dat globaal wordt omsloten door de volgende straten: Tilburgseweg, Kalverstraat, Oranjeplein, Groeneweg, Muldersweg, Molenstraat, Bergstraat, Pater Van den Elsenpad, St. Jansstraat, Wethouder Vekemansstraat, Thomas van Diessenstraat, Oude Kerkstraat, Fraterstuin, Koudepad en Kloosterstraat.

Op de luchtfoto is met een gele lijn globaal de ligging van het plangebied weergegeven. Voor de exacte ligging van het plangebied verwijs ik naar de verbeelding.

Het plan voorziet in een actueel planologisch-juridische regeling voor het centrum van de kern Goirle. In dit gebied zijn in het verleden veel projecten gerealiseerd door middel van een



vrijstellingsprocedure op grond van artikel 19, eerste lid, WRO (oud). Zij krijgen thans een vertaling in het plan. De grootste projecten zijn:

- nieuwbouw/renovatie Cultureel Centrum Jan van Besouw;
- verbouwing voormalige fraterwoongebouw en 13 parkwoningen;
- appartementencomplex De Beukenhof;
- appartementencomplex Oranjeplein;
- woningbouw, restaria, wintertuin en ondergrondse en bovengrondse parkeervoorzieningen tussen de St. Jansstraat en de Bergstraat;
- nieuwbouw/renovatie winkelcentrum De Hovel.

In het plan komen de volgende bestemmingen voor:

- Centrum: deze bestemming is gegeven aan winkelcentrum De Hovel. Naast detailhandel zijn dienstverlenende bedrijven met een baliefunctie toegestaan, bepaalde maatschappelijke voorzieningen en aan de winkelfunctie gerelateerde /ondergeschikte horeca.
- Het Cultureel Centrum Jan van Besouw heeft de bestemming Cultuur en ontspanning gekregen. Binnen deze bestemming zijn onder meer sociaal-culturele functies toegestaan alsmede commerciële horeca op een deel van de begane grond, uitsluitend ter plaatse van de op de verbeelding aangegeven aanduiding.
- Gemengd 1 is de bestemming die globaal gegeven is aan de gronden aan de Tilburgseweg. Deze gronden hebben een gemengde bestemming gekregen. Toegestaan zijn wonen, dienstverlening en lichte bedrijfsactiviteiten. Detailhandel en horecavestigingen zijn uitsluitend toegestaan daar waar dat op de verbeelding met een aanduiding is aangegeven.
- Gemengd 2 is gegeven aan de gronden aan het Kloosterplein. Naast wonen, dienstverlening en lichte bedrijfsactiviteiten zijn binnen deze bestemming rechtstreeks horecavestigingen toegestaan die voorkomen in de bij de planregels gevoegde Staat van horeca-activiteiten voor zover voorkomend in de categorie B, C of D.
- Structurele groenvoorzieningen hebben de bestemming Groen gekregen.
- De op de verbeelding als Maatschappelijk weergegeven gronden zijn bestemd voor onder andere sociaal-maatschappelijk, sociaal-medisch, (para)medische, overheids- en of educatieve doeleinden, kinderopvang, kinderdagverblijf en naschoolse kinderopvang.
- Wegen met hoofdzakelijk een verkeersfunctie zijn bestemd tot Verkeer en gronden met de bestemming Verkeer-Verblijfsgebied hebben hoofdzakelijk een verblijfsfunctie.
- Wonen is de bestemming die is gegeven aan gronden met hoofdzakelijk een woonfunctie zoals bijvoorbeeld de woningen aan de Muldersweg en Molenstraat, maar ook de Parkwoningen en de appartementencomplexen De Beukenhof en aan het Oranjeplein en in het voormalige fraterwoongebouw.

Voor een uitvoeriger beschrijving van de bestemmingen verwijs ik u korthedshalve naar het plan.

3. Inspraak.

Het voorontwerpbestemmingsplan wordt ten behoeve van de inspraak drie weken (van 5 juli tot en met 25 juli 2012) ter inzage gelegd. Tijdens deze periode kunnen belanghebbenden en ingezetenen van de gemeente een inspraakreactie naar voren brengen.

Ik vertrouw er op u hiermee voldoende te hebben ingelicht.

Met vriendelijke groet,
wethouder J.A.M. Verhoeven