

# **Thuis in Goirle: groen, sociaal, ondernemend**

**Toekomstvisie gemeente Goirle 2020**

## Inleiding

Voor u ligt de Toekomstvisie 'Thuis in Goirle: groen, sociaal, ondernemend' 2020 (hierna te noemen 'Toekomstvisie 2020'). Deze Toekomstvisie 2020 is een actualisatie van de Toekomstvisie Groen en Sociaal 2008 - 2015 zoals die door ons, uw gemeentebestuur bestaande uit gemeenteraad en het college van burgemeester en wethouders, in 2008 is vastgesteld. Bij de totstandkoming hiervan was destijds al voorzien dat deze aan actualiteitswaarde zou kunnen verliezen en andere inzichten en omstandigheden zouden kunnen leiden tot aanpassingen. Een actualisatie was voorzien.

Begin 2013 hebben wij besloten tot actualisatie van de Toekomstvisie Groen en Sociaal 2008 - 2015. Los van de reeds voorziene noodzaak tot tussentijdse actualisatie, ontstond deze behoefte ook door de ontwikkelingen in de afgelopen jaren. De aangepaste toekomstvisie zou verder mogen reiken, namelijk tot het jaar 2020 in plaats van 2015.

In de afgelopen maanden heeft de actualisatie plaatsgevonden. Aangezien het een actualisatie betrof en niet de totstandkoming van een compleet nieuwe versie, is gekozen voor een andere insteek dan in 2007/2008. Nu is gekozen voor een aanpak gebaseerd op documenten- en omgevingsanalyse, bespreking met de gemeenteraad in een thema avond en burgerparticipatie in de vorm van publicatie in lokale media en online consultatie.

In tegenstelling tot de Toekomstvisie Groen en Sociaal 2008 - 2015, hebben we ervoor gekozen om de Toekomstvisie 2020 als een echt visiedocument te zien. Daarin behoren naar onze mening geen concrete uitwerkingen, maatregelen of acties te worden opgenomen. Zoals de Toekomstvisie Groen en Sociaal 2008 - 2015 leidraad was bij de totstandkoming van beleid, zal deze Toekomstvisie 2020 gebaseerd op de drie begrippen 'groen, sociaal en ondernemend' als leidraad dienen bij toekomstige beleidsontwikkeling.

De Toekomstvisie 2020 kijkt eerst op hoofdlijnen terug naar de Toekomstvisie Groen en Sociaal 2008 - 2015 en wat sindsdien is gedaan (1). Vervolgens wordt stil gestaan bij de trends en ontwikkelingen die zullen leiden tot verandering van onze samenleving (2). Tot slot is onze visie op Goirle in 2020 beschreven (3).

## 1. sinds Toekomstvisie Groen en Sociaal 2008 - 2015

De Toekomstvisie Groen en Sociaal 2008 - 2015 is als leidraad gehanteerd bij alle beleidsvorming nadien. Sinds 2008 is op vele beleidsterreinen grote progressie geboekt (ter illustratie, zie de figuur in de bijlage). Inmiddels weten we ook dat de in de Toekomstvisie Groen en Sociaal 2008 - 2015 geformuleerde ambities en doelstellingen door tal van externe en veelal onvoorziene ontwikkelingen zijn beïnvloed. Twee voorbeelden hiervan zijn de langdurige economische crisis en de keuzes van de verschillende kabinetten om grote decentralisaties door te voeren.

Met onze visie en ambitie als vertrekpunt, blijven we ook altijd open staan voor externe ontwikkelingen die invloed hebben op onze samenleving in het algemeen en wat wij als gemeente Goirle kunnen bereiken in het bijzonder. Als we terugkijken naar de Toekomstvisie Groen en Sociaal 2008 - 2015, is op vele terreinen de ambitie waargemaakt maar is de economische crisis op de volgende twee punten van invloed geweest:

1. De huidige sportparken zijn volledig gerevitaliseerd tot tevredenheid van de gebruikers. Een compleet nieuw gemeentelijk sportpark als verbinding tussen onze kernen Goirle en Riel op het Riels Kwadrant is niet gerealiseerd. Het is met name om economische redenen niet realistisch gebleken om grootschalige woningbouw te realiseren op de locatie van het huidige sportpark.
2. De eerste fase van realisatie van een groot Kloosterplein als kloppend hart van onze gemeente is inmiddels gerealiseerd waar het aanvankelijk de wens was om deze in een keer te realiseren.

We zagen ons in de afgelopen periode dus geconfronteerd met economische ontwikkelingen en de daaruit vloeiende noodzaak tot bezuinigingen. Daarnaast raken ook de door het Rijk geïnitieerde transities van jeugdzorg, WMO en de Participatiewet ons. Als gevolg hiervan is in het kader van het 'scenario-denken', besloten vanuit een scenario als 'ontwikkelgemeente' te kijken naar onze ambities en uitvoering van onze wettelijke taken in relatie tot de noodzakelijke bezuinigingen. Een dergelijk scenario is een goed vertrekpunt gebleken om in samenhang keuzes te maken ten aanzien van onze ambities, taken en de noodzakelijke bezuinigingen. De ontwikkelgemeente kan, zoals in de bijlage van de Voorjaarsnota 2012 is uiteengezet, worden omschreven aan de hand van de volgende generieke typering:

*'Een ontwikkelgemeente is een dynamische gemeente die aantrekkelijk is voor jong en oud. De zelfredzame burger voelt zich er thuis. Er is sprake van een bloeiend verenigingsleven met waar echt nodig stimulans of faciliteiten geboden door de gemeente. De gemeente richt zich naar buiten, toont ondernemerszin en betrokkenheid en stelt zich op als regisseur met een faciliterende rol voor allerlei initiatieven, bijvoorbeeld het ondersteunen van economische ontwikkelingen en stimuleren van werkgelegenheid. Er is een afnemende aandacht voor minima. Het is er aangenaam wonen met voldoende aanbod van winkels, recreatieve en toeristische voorzieningen. Deze vormen tevens een bron van inkomsten. Het inwoneraantal groeit licht; de gemeente is Een vestigingsplaats voor jonge gezinnen. De hoge kwaliteit van de openbare ruimte is eerder zichtbaar op ontmoetingsplaatsen dan in wijken. Hogere belastingen of tarieven kunnen voor dit alles noodzakelijk zijn.'*

Naast de keuze voor het richtinggevende scenario van ontwikkelgemeente is met name in de laatste periode duidelijk geworden dat we niet alles alleen kunnen. Sterker nog, we vinden ook dat we niet alles alleen moeten doen. We hebben steeds nadrukkelijker ervoor gekozen om de samenwerking te zoeken met andere gemeenten waar het de uitvoering van onze wettelijke taken betreft en met derden waar het onze overige ambities betreft. In sommige situaties is de uitvoering van enkele wettelijke taken zelfs uitbesteed aan private partijen, denk aan de inning van de gemeentelijke belastingen.

Vooruitkijkend naar de komende periode voor ons, hebben we de indruk dat we als gemeente voor het overgrote deel geheel zelfstandig onze agenda kunnen bepalen. Voor een zeer belangrijk deel zijn we als gemeente regievoerder en uitvoerder van de aan ons opgelegde wettelijke taken. Maar daartoe willen en zullen we ons niet beperken. Als gemeente willen we toch meer. Daarom zullen we ons proactief en zo flexibel mogelijk opstellen om samen met onze inwoners, organisaties, ondernemers en andere partners onze doelen te realiseren. Wat we alleen kunnen, doen we alleen, wat we beter en slimmer samen met anderen kunnen, doen we graag samen.

## 2. De veranderende wereld om ons heen

We zien dat de wereld om ons heen in een rap tempo verandert. Soms zijn het ontwikkelingen vanuit een (bijvoorbeeld technologische) vooruitgang, soms gaat het om noodzakelijke (bijvoorbeeld economische) hervormingen. Onze samenleving verandert met de ontwikkelingen mee. We hebben niet de illusie dat we als gemeente deze ontwikkelingen of de impact op de samenleving en op onze gemeente helemaal kunnen voorspellen. Wat we wél kunnen doen is met open vizier de ontwikkelingen volgen, ze proberen te begrijpen en met elkaar en met anderen waar mogelijk erop in te spelen.

We zien voor de komende jaren de volgende belangrijkste ontwikkelingen die onze samenleving zullen doen veranderen:

1. De bezuinigingen door de voortdurende economische crisis duren voort tot er een nieuwe balans is gevonden tussen wat we aan geld verdienen en wat we dus ook kunnen uitgeven.
2. Grote hervormingen in zorg, wonen en arbeidsmarkt worden doorgevoerd.
3. Technologische ontwikkelingen gaan in hoog tempo verder waardoor onze wereld verder geïntegreerd, open, snel en bovenal heel groot wordt: burgers krijgen meer invloed (veelal rondom thema's), traditioneel beheersen en besturen en controleren gaat niet langer.
4. De ecologische crisis zal uiteindelijk leiden tot een balans in het duurzaam omgaan met onze middelen, grondstoffen en energiebronnen.
5. We ontwikkelen ons richting een 'civil society' gebaseerd op eigen kracht van de burgers, hun sociale netwerken en de maatschappij; de gemeente biedt aanvullende goede algemene voorzieningen. Er ontstaat ruimte voor 'social innovation'. Dit leidt tot nieuwe creatieve en innovatieve oplossingen voor wensen, vraagstukken en problemen waar we samenwerken. Als overheden blijven we in laatste instantie een vangnet bieden voor diegenen die daarop aangewezen zijn in de vorm van ondersteuning of voorzieningen.
6. Informatie is altijd en overal beschikbaar en diegenen die snel informatie kan verzamelen en verwerken en dus ook over kennis beschikt, beschikt over macht.

Onze samenleving verandert. De manier waarop we werken, wonen en leven verandert. De manier waarop we communiceren met elkaar en met overheden verandert. Als samenleving staan we meer dan vroeger in continu contact met elkaar; behalve fysiek in de straat, buurt en ons dorp of waar we elkaar ook ontmoeten, ook virtueel op social media in 1 op 1 contacten maar nog meer in grote groepen (netwerken/communities) waar we rondom thema's die ons raken elkaar weten te vinden. Fysieke territoriale grenzen doen er niet langer toe. Onze wereld is in potentie heel groot.

Willen we met deze veranderingen goed kunnen omgaan, dan moeten we een grondhouding aannemen in gedrag en organiseren die daarbij het beste past. Deze houding kan worden getypeerd met de volgende woorden: open, extern gericht, flexibel, samenwerkend, modern, ondernemend en uitnodigend. De manier van organiseren (van onze gemeente) is gestoeld op de begrippen vertrouwen, flexibiliteit, professionaliteit, kwaliteit, bereikbaarheid en transparantie.

De nieuwe samenleving die gaat ontstaan, zal gebaseerd zijn op de eigen kracht van de burger, hun sociale netwerk en de maatschappij. De gemeente biedt algemene en goede voorzieningen op terreinen van onderwijs, welzijn, openbare ruimte, recreatie en toerisme (leisure) en zorg. In laatste instantie worden individuele vormen van ondersteuning of voorzieningen aangeboden.

In die nieuwe samenleving is ook plaats voor een andere rol van de overheid mede ingegeven door de voortdurende bezuinigingen waardoor prioriteiten moeten worden gesteld. Op lokaal niveau ligt primair de focus op het uitvoeren van de wettelijke taken en het faciliteren en organiseren van voorzieningen. Dit doet de gemeente zelf maar ook door andere derde (private) partijen of in samenwerking met andere gemeentelijke organisaties indien die dat beter of goedkoper kunnen. De gemeente zal daarnaast continu de samenwerking zoeken met haar inwoners, organisaties en ondernemers voor informatie uitwisseling, kennisdeling en het zoeken naar oplossingen voor vraagstukken. Daarbij past een open, flexibele, deskundige en moderne gemeentelijke organisatie die zich richt op modern communiceren op alle mogelijke manieren, faciliteren en regisseren (uiteeraard binnen de bestuurlijke kaders). Het 'moderne werken' doet ook bij de gemeente als lerende organisatie haar intrede.

### 3. Toekomstvisie gemeente Goirle 2020 – ‘Thuis in Goirle: groen, sociaal, ondernemend’

Wellicht is het goed vooraf op te merken dat een visie per definitie van een hoog abstractieniveau is maar zeker ook een ambitie en daarbij behorende houding voor de toekomst uitspreekt. Het is echter aan toekomstige gemeentebesturen om hieraan nadere invulling te geven, binnen deze visie prioriteiten te stellen, beleid te ontwikkelen en benodigde maatregelen te nemen.

We hebben de volgende ambitie geformuleerd voor Goirle in 2020:

***Onze inwoners zich thuis in de gemeente Goirle, want Goirle is een groene, sociale en ondernemende gemeente.***

***Goirle is Groen.*** De gemeente Goirle wordt gekenmerkt door het dorpse en landschappelijke karakter en is een prettige en groene woonomgeving gelegen in het prachtige groen (bossen, beken, Regte Heide) nabij de grote stad. We zijn zuinig en trots op ons groen. We genieten hiervan en laten dit graag aan anderen zien.

***Goirle is Sociaal.*** De gemeente Goirle is een dynamische en levendige gemeente. De onderlinge sfeer is goed, open en positief. Ieder kent en handelt vanuit zijn of haar eigen verantwoordelijkheid. Problemen worden door onze inwoners zoveel als mogelijk zelf opgelost. In laatste instantie biedt de gemeente een vangnet voor diegenen die daarop zijn aangewezen. We denken en handelen vanuit de ‘menselijke maat’.

De inwoners kennen elkaar en zijn betrokken bij hun directe naaste omgeving maar juist ook in buurten en wijken. We zijn er voor elkaar en zorgen voor elkaar als dat nodig is. Goirle kent een actief verenigingsleven en er zijn veel actieve vrijwilligers. We zijn trots op ons eigen karakter en onze eigen identiteit en houden deze graag in stand.

***Goirle is Ondernemend.*** Binnen de gemeente Goirle zijn voldoende voorzieningen voor wonen, leven, onderwijs, recreatie en zorg aanwezig voor jong en oud, voor ieder wat wils. Economische ontwikkelingen in dat kader worden waar mogelijk ondersteund. In onze afwegingen maken we een verantwoorde keuze gericht op duurzaamheid waarbij o.a. economische en ecologische argumenten in samenhang worden gezien en voldoende in balans zijn.

We staan open voor nieuwe initiatieven van burgers, organisaties en ondernemers; soms initiëren we deze initiatieven zelf als we kansen zien of iets willen. Als gemeente kiezen we hierbij bij voorkeur een regierol.

#### ***De gemeente***

Als gemeentebestuur denken en handelen we vanuit een duurzame balans; we geven niet meer uit dan er is en zijn zuinig op onze grondstoffen en natuurlijke en menselijke bronnen. Omdat er steeds minder middelen beschikbaar zijn en we duurzaamheid nastreven, stellen we prioriteiten vanuit de drie centrale gedachten ‘groen, sociaal en ondernemend’ uit deze Toekomstvisie. Prioriteiten ten aanzien van wat we zelf moeten en kunnen, wat we beter of slimmer kunnen uitbesteden of waarvoor we met anderen beter en slimmer kunnen samenwerken. Daarbij stellen we ons resultaatgericht, proactief en stimulerend op. Als betrouwbare partner zijn we open, transparant en ook flexibel. We realiseren ons dat we bij het stellen van prioriteiten niet altijd ervoor kunnen kiezen om alles te doen. Als we dan iets aan anderen overlaten, laten we dat ook echt aan anderen zonder ons er mee te bemoeien. Het gemeentebestuur geeft het goede voorbeeld, toont krachtig leiderschap en ‘staat voor Goirle’ binnen de gemeente zelf maar zeker ook in de regionale samenwerking.

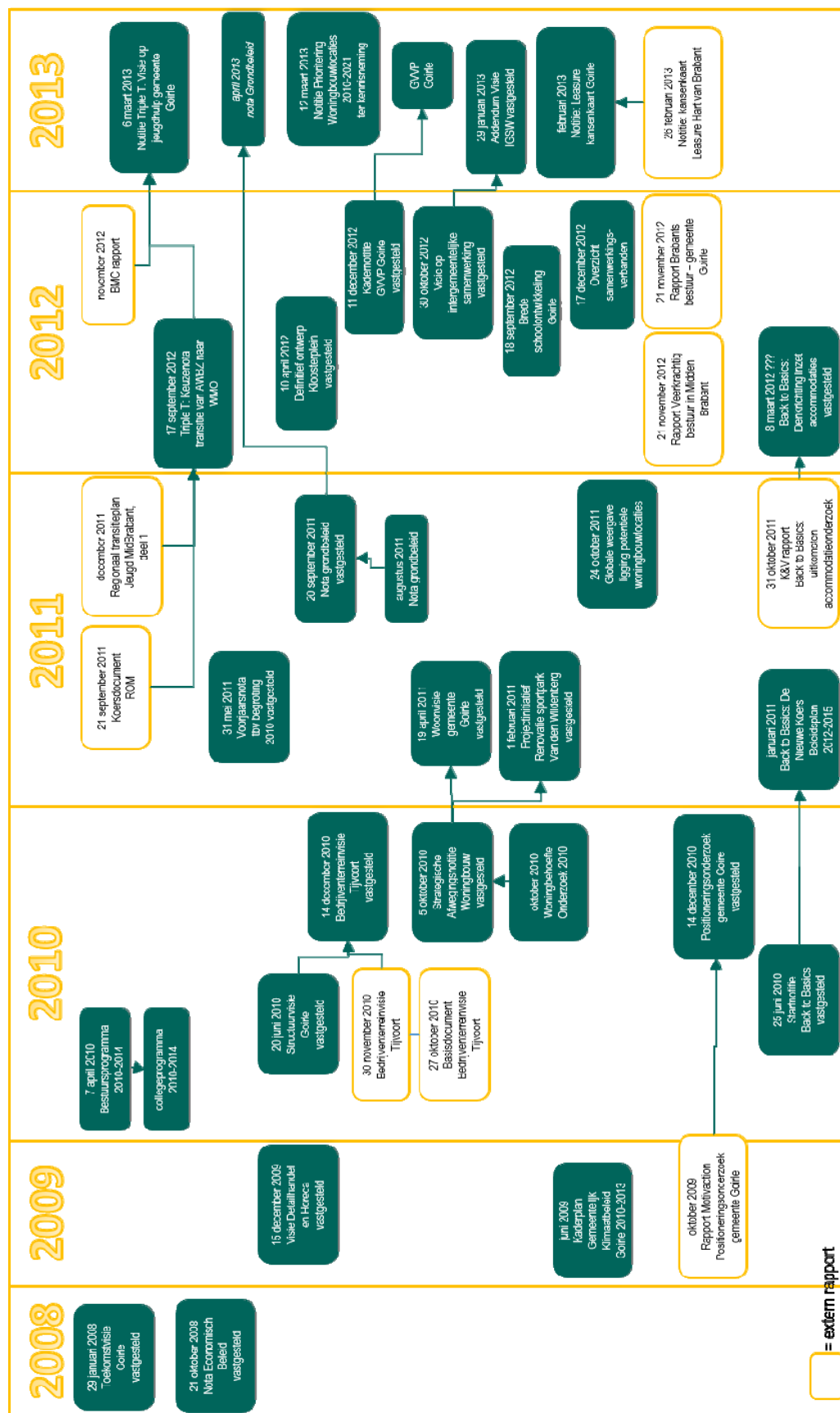
Als gemeentebestuur stimuleren en faciliteren we initiatieven en stellen we ons op als regisseur. Daarbij zoeken we steeds de noodzakelijke samenwerking. Naast de samenwerking binnen de traditionele democratische systemen onderhouden we actief en veelvuldig contact met onze inwoners via klankbordgroepen of themabijeenkomsten rondom maatschappelijke vraagstukken en initiatieven, maar ook via digitale media of online communities. We weten wat leeft, wat onze inwoners en gemeenschap kunnen en brengen partijen met elkaar in contact.

Onze gemeentelijke organisatie is open, transparant en erg extern gericht. Wij kennen de inwoners, de maatschappelijke organisaties en de ondernemers binnen onze gemeente; hierdoor weten we elkaar te vinden. We communiceren niet alleen via de traditionele kanalen (gemeentehuis, afspraken, inloop) maar we zijn ook toegankelijk via nieuwe kanalen als internet, email of social media. Onze gemeentelijke medewerkers zijn voldoende toegerust op hun nieuwe rol die zich kenmerkt door klantgerichtheid, snelheid, professionaliteit, resultaatgerichtheid, flexibiliteit gebruik makend van moderne technologieën. De ambtelijke organisatie handelt natuurlijk binnen en volgens de wettelijke kaders en spelregels en de bestuurlijke kaders en context, maar waar dat kan of wenselijk is, is ze zo flexibel mogelijk en levert maatwerk waar nodig.

Ook buiten de eigen gemeentegrenzen kennen we onze regionale partners en werken we samen waar dat beter, slimmer of noodzakelijk is.

Kortom, we voelen ons thuis in het groene, sociale en ondernemende Goirle van 2020.

bijlage: overzicht van beleidsontwikkeling en besluitvorming sinds de totstandkoming van de Toekomstvisie Groen en Sociaal 2008 - 2015



noot: deze weergave en opsomming beoogt de grote lijnen weer te geven en is nadrukkelijk niet limitatief