

# **Nota kapbeleid Gemeente Goirle**

*Datum 28 januari 2014*





# Inhoud

1. Inleiding.....	5
1.1 Doelstelling.....	5
1.2 Leeswijzer .....	5
2. Relevante wet- en regelgeving .....	7
2.1. Landelijke wet- en regelgeving.....	7
2.1.1 Wabo.....	7
2.1.2 Boswet .....	7
2.1.3 Flora- en Faunawet.....	8
2.2. Provinciale wet- en regelgeving .....	8
2.2.1 Verordening ruimte .....	8
2.3 Gemeentelijke wet- en regelgeving .....	8
2.3.1 Algemene Plaatselijke Verordening (APV) Goirle .....	8
2.3.2 Groenstructuurplan Goirle.....	8
2.3.2 Bestemmingsplannen Goirle .....	8
3. Kapbeleid.....	11
3.1 Waardevolle houtopstanden op Groene kaart.....	11
3.1.1. Waardevolle houtopstanden binnen de bebouwde kom .....	11
3.1.2 Waardevolle houtopstanden buitengebied .....	12
3.1.3 Waardevolle individuele bomen of groepen bomen .....	12
3.2 Overige houtopstanden.....	13
4. Procedure .....	15
4.1 Beoordeling kap houtopstand .....	15
4.1.1 Gemeentelijke kapbeleid .....	15
4.1.2 Kappen van bomen in relatie tot andere wet- en regelgeving .....	15
4.2 Aanvraag .....	15
4.3 Uitzonderingen op vergunningsplicht.....	16
4.4 Besluit op aanvraag.....	16
4.4.1 Groene kaart .....	17
4.4.2 Overige houtopstanden .....	18
4.4.3 Algemene criteria .....	18
4.5 Inwerkingtreding .....	19
4.6 Geldigheidsduur.....	19
4.7 Voorschriften bij vergunning .....	19
4.7.1 Herplantplicht.....	19
4.7.2 Bomen effecten analyse .....	20
4.8 Instandhoudingsplicht / handhaving .....	20
4.9 Afstand tot erfgrans .....	21
4.10 Overgangsregeling.....	21



# 1. Inleiding

## 1.1 Doelstelling

De gemeente Goirle biedt een groene woonomgeving die omgeven is door prachtige bossen, beken en natuurgebieden. Het groen bepaalt de sfeer en beleving en draagt bij aan een positieve waardering van de omgeving. Daarnaast vervult het groen een belangrijke rol voor de natuur, door het bieden van voedsel, broed- en schuilplaatsen voor allerlei dieren. Ook dragen ze positief bij in het stadsklimaat, ze produceren zuurstof en nemen fijnstof weg. Als gemeente zijn wij zuinig en trots op ons groen. Het groen is ons visitekaartje.

Een van de instrumenten om het groene beeld van de gemeente te beschermen zijn de regels voor het beschermen en kappen van houtopstanden vermeld in de Algemene Plaatselijke Verordening Goirle. In deze Nota kapbeleid zijn deze regels uitgewerkt. Met het kapbeleid willen we de volgende doelen nastreven:

- Een gezond en gevarieerd bomenbestand dat belangrijk is voor het woongenot, het straatbeeld, het milieu en als structurerend element.
- Soepel en eenvoudig kapbeleid dat een kader biedt voor het nemen van besluiten ten aanzien van de kap van bomen.
- Duidelijkheid voor de burger.
- Ontlasten van zowel burger als ambtelijk apparaat, door in bepaalde gevallen vergunningsvrij kap toe te staan.

In dit beleid is gekozen voor een opzet waarbij waardevolle bomen beschermd worden middels een zogeheten Groene kaart. Voor overige bomen geldt een versoepeld beleid.

## 1.2 Leeswijzer

In hoofdstuk 2 staat relevante wet- en regelgeving beschreven die relaties hebben met dit kapbeleid. In hoofdstuk 3 is het kapbeleid toegelicht. Hierbij is onderscheid gemaakt in twee beschermingscategorieën; Groene kaart met waardevolle houtopstanden en overige houtopstanden. In het laatste hoofdstuk zijn procedurele zaken toegelicht. Beschreven staat wanneer het kappen van een houtopstand vergunningsplichtig is, welke uitzonderingen hierop van toepassing zijn en in welke gevallen een vergunning zal worden verleend of geweigerd. Daarnaast staan diverse voorschriften, zoals herplant, beschreven die opgenomen kunnen worden in de vergunning. Tot slot is aangegeven hoe wordt gehandeld wanneer in strijd met de regels uit de APV wordt gehandeld.



## 2. Relevante wet- en regelgeving

In dit hoofdstuk staan verschillende regels en wetten beschreven die van toepassing kunnen zijn bij het kappen van houtopstanden. De meeste hieronder beschreven wetten en regels zijn doorvertaald in dit kapbeleid. Naast het kapbeleid zijn ook de Boswet, Flora- en Faunawet en bestemmingsplannen van toepassing.

### 2.1. Landelijke wet- en regelgeving

#### 2.1.1 Wabo

Per 1 oktober 2010 is de Wet algemene bepalingen omgevingsrecht (Wabo) in werking getreden. Met deze wet zijn verschillende losse vergunningen voor bouwen, milieu en ruimte samengevoegd tot één omgevingsvergunning. Voor het vellen van een beschermde houtopstand dient een omgevingsvergunning te worden aangevraagd. Het kapbeleid geeft burgers duidelijk inzicht welke houtopstanden vergunningsplichtig zijn en hoe de aanvragen worden beoordeeld.

#### 2.1.2 Boswet

De Boswet heeft tot doel om bossen te beschermen. In het kort zegt de Boswet: wat bos is, moet bos blijven. Bos dat wordt gekapt, moet worden herplant. Als dat niet kan op dezelfde plaats, dan elders (compensatie). Alleen bij een groot maatschappelijk belang wijkt de Boswet af.

Onder de Boswet vallen:

- Bossen buiten de 'bebouwde kom Boswet'.
- Alle beplantingen van bomen die groter zijn dan 10 are.
- Bomen in een rijbeplanting, als de rij uit meer dan 20 bomen bestaat (gerekend over totaal aantal rijen).

Voordat een houtopstand, die valt onder de Boswet, wordt gekapt, moet een kapmelding worden gedaan bij 'Dienst Regelingen', het agentschap van het Ministerie van Economische Zaken ([www.drloket.nl](http://www.drloket.nl)).

De Boswet en het gemeentelijk Kapbeleid van Goirle zijn grotendeels aanvullend op elkaar. Conform artikel 15.3 van de Boswet geldt dat de gemeente niet bevoegd is om regels te stellen ter bewaring van houtopstanden welke deel uitmaken van bosbouwondernemingen, die als zodanig bij het Bosschap geregistreerd staan en binnen de Boswet vallen. In dit geval is het gemeentelijke kapbeleid niet van toepassing en hoeft bij het verwijderen van bomen geen omgevingsvergunning kap te worden aangevraagd bij de gemeente. Wel is in dit geval de Boswet van kracht en moet een kapmelding worden gemaakt bij 'Dienst Regelingen'.

Daarnaast is in de Boswet (artikel 15.2) vastgelegd, dat gemeenten tevens niet bevoegd zijn om regels op te nemen ter bewaring van de volgende houtopstanden:

- a. wegbeplantingen en eenrijige beplantingen op of langs landbouwgronden, beide voorzover bestaande uit populieren of wilgen, tenzij deze zijn geknot;
- b. vruchtbomen en windschermen om boomgaarden;
- c. fijnsparren, niet ouder dan twaalf jaar, bestemd om te dienen als kerstbomen en geteeld op daarvoor in het bijzonder bestemde terreinen;
- d. kweekgoed.

### **2.1.3 Flora- en Faunawet**

De Flora- en faunawet beschermt in het wild voorkomende diersoorten en plantensoorten. Dit betekent dat alles wat schadelijk is voor bedreigde soorten verboden is. Bij het kappen van bomen dient men rekening te houden met de Flora- en faunawet. Conform deze wet is het verboden nesten, holen of andere voortplantings- of vaste rust- of verblijfsplaatsen van dieren, behorende tot een beschermde inheemse diersoort, te beschadigen, te vernielen, uit te halen, weg te nemen of te verstoren. Alle inheemse wilde vogels en vleermuizen zijn binnen deze wet beschermd. Wanneer de mogelijkheid bestaat dat door het kappen of intensief snoeien van een boom voortplantings- of verblijfsplaatsen van beschermde dieren worden aangetast, dient een flora en faunaonderzoek te worden uitgevoerd door een deskundig bureau. Als de werkzaamheden inderdaad leiden tot aantasting of vernietiging moet hiervoor een ontheffing worden aangevraagd bij 'Dienst Regelingen', het agentschap van het Ministerie van Economische Zaken ([www.drloket.nl](http://www.drloket.nl)).

De Flora- en Faunawet is gekoppeld aan de Wabo. Wanneer een ontheffing op de flora- en faunawet is vereist, maar nog niet is verleend, wordt de omgevingsvergunning kap geweigerd.

## **2.2. Provinciale wet- en regelgeving**

### **2.2.1 Verordening ruimte**

In de Verordening ruimte staan provinciale regels waarmee een gemeente rekening moet houden bij het ontwikkelen van bestemmingsplannen. De onderwerpen die in de verordening staan, komen uit de provinciale structuurvisie. Daarin staat welke belangen de provincie wil behartigen en hoe ze dat wil doen. In het kader van dit beleid is met name de begrenzing en de bescherming van de Ecologische Hoofdstructuur van belang. De Verordening Ruimte geeft aan dat in een bestemmingsplan regels moeten worden opgenomen ter bescherming van de Ecologische Hoofdstructuur. Dit uit zich in regels voor behoud, herstel of ontwikkeling van ecologische waarden en kenmerken.

## **2.3 Gemeentelijke wet- en regelgeving**

### **2.3.1 Algemene Plaatselijke Verordening (APV) Goirle**

In de Algemene Plaatselijke Verordening Goirle staan de wettelijke regels, die alleen in de gemeente Goirle van kracht zijn. Hierin staan ook de regels voor het beschermen en kappen van houtopstanden. Deze nota is een uitwerking van de regels zoals opgenomen in de Algemene Plaatselijke Verordening Goirle.

### **2.3.2 Groenstructuurplan Goirle**

In het laatst vastgestelde Groenstructuurplan van de gemeente Goirle zijn de waardevolle groenstructuren binnen de bebouwde kom van Goirle en Riel in beeld gebracht. Het plan dient als kader voor het behoud, de versterking en het beheer van groen in de meest ruime zin. Daarnaast dient het als leidraad voor nieuwe ontwikkelingen. Voor dit kapbeleid zijn de bestaande waardevolle groenstructuren opgenomen als zwaar beschermde houtopstanden.

### **2.3.2 Bestemmingsplannen Goirle**

In diverse bestemmingsplannen van de gemeente Goirle zijn voorschriften opgenomen ter bescherming van waardevolle bomen of houtopstanden. In een aantal gevallen zijn deze beschermde bomen concreet als aanduiding op de verbeeldingskaart benoemd. In het bestemmingsplan 'Buitengebied Goirle' zijn hele gebieden aangewezen waarbinnen beschermde houtopstanden aanwezig zijn. In het kader van deze bestemmingsplannen is het verboden om zonder vergunning de beschermde bomen of houtopstand te verwijderen.



De bescherming van bomen en houtopstanden in bestemmingsplannen en dit kapbeleid zijn aanvullend op elkaar. Indien voor het verwijderen van een boom conform het bestemmingsplan een omgevingsvergunning voor het uitvoeren van een werk of werkzaamheden (voorheen aanlegvergunning) is vereist, hoeft in het kader van het kapbeleid daar niet nogmaals een omgevingsvergunning voor de activiteit kap voor te worden aangevraagd. Daar waar bestemmingsplannen worden herzien, zal de mogelijkheid worden verkend om de bescherming van bomen uit het bestemmingsplan te halen en de bescherming hiervan in het kapbeleid over te nemen.



## 3. Kapbeleid

Het doel is een soepel en eenvoudig kapbeleid, zonder het groene beeld van de gemeente Goirle aan te tasten. In dit beleid is daarom gekozen voor twee verschillende beschermingscategorieën:

- Waardevolle houtopstanden op Groene kaart.
- Overige houtopstanden.

Voor de waardevolle houtopstanden die zijn benoemd op de Groene kaart, geldt een zware bescherming en geldt dat altijd een omgevingsvergunning kap noodzakelijk is. Voor de overige houtopstanden die niet op deze kaart staan, geldt juist een minder zware bescherming en kan een deel vergunningsvrij worden gekapt. In dit beleid zijn duidelijke regels geformuleerd waardoor er goede handvatten zijn om waardevolle houtopstanden in stand te houden en is het kappen van minder waardevolle houtopstanden eenvoudiger.

Het streven is dat met dit beleid het aantal aanvragen, ten opzichte van het voorgaande beleid, met circa 30% zal afnemen, waardoor zowel de burger als de ambtelijke organisatie worden ontlast.

Hieronder zijn de twee beschermingscategorieën nader uitwerkt.

### 3.1 Waardevolle houtopstanden op Groene kaart

Binnen de gemeente Goirle zijn diverse waardevolle houtopstanden aanwezig. Om deze waardevolle houtopstanden te beschermen en zoveel mogelijk te behouden heeft de gemeente deze vastgelegd op een zogeheten Groene kaart. Voor de kap van deze houtopstanden is altijd een omgevingsvergunning kap vereist. Een vergunning kan worden geweigerd als de reden van kap niet opweegt tegen het belang om de houtopstand te behouden. Deze belangen zijn uitgewerkt in §4.4.1 van dit beleid.

De Groene kaart is opgebouwd uit:

- Waardevolle houtopstanden binnen de bebouwde kom (conform Groenstructuurplan).
- Waardevolle houtopstanden buitengebied.
- Waardevolle individuele bomen en groepen bomen.

De kaart bevat zowel openbaar groen als particulier groen.

Bij de kaart hoort een register waarin alle beschermde houtopstanden staan benoemd met de reden van bescherming en waar mogelijk met soortnaam, leeftijd en eigendomsituatie. De kaart met bijhorend register kunnen worden herzien en vastgesteld door het college van burgemeester en wethouders.

De te beschermen houtopstanden op de Groene kaart zijn onderverdeeld in drie hoofdcategorieën die hieronder zijn uitgewerkt.

#### 3.1.1. Waardevolle houtopstanden binnen de bebouwde kom

In het Groenstructuurplan zijn de belangrijkste groenstructuren binnen de bebouwde kom vastgelegd. De waardevolle houtopstanden in het Groenstructuurplan zijn overgenomen op de Groene kaart. Deze houtopstanden zijn hieronder onderverdeeld in twee categorieën.

##### Waardevolle boomzones

Boomzones zijn vlakvormige gebieden met waardevolle houtopstanden die tezamen een functioneel geheel vormen. Onder deze boomzones vallen de groenstructuren 'bos', 'cultuurhistorisch waardevol groen' en wijken met 'waardevol particulier groen'. Bossen zijn grotere aaneengesloten waardevolle houtopstanden, die een belangrijke waarde hebben voor natuur, ecologie en landschap.

Cultuurhistorisch waardevol groen zijn veelal vlakvormige overblijfsels van of verwijzingen naar oude objecten die in het verleden door de mens zijn aangelegd en waarvan de wens is deze herkenbaar te houden. Particulier groen zijn waardevolle houtopstanden in de directe woonomgeving en bij bedrijven. Hieronder vallen bijvoorbeeld bosrijke wijken waarbinnen voormalig bos in tuinen en openbaar groen, nog steeds duidelijk zichtbaar is en wijken waar juist weinig openbaar groen aanwezig is waardoor het particulier groen het beeld bepaald. Daarnaast vallen hieronder nog enkele losse waardevolle stukjes particulier groen. Omdat het onmogelijk is om alle waardevolle houtopstanden in deze wijken apart op de kaart te zetten, is gekozen om deze als vlakken aan te geven. Binnen de boomzones zijn zowel alle openbare als particuliere houtopstanden beschermd.

#### Waardevolle boomstructuren

Waardevolle boomstructuren zijn veelal lijnvormige beplanting van houtopstanden die een functioneel geheel vormen. Onder deze boomstructuur vallen de groenstructuren 'gebiedsontsluitingsweg', 'erftoegangsweg' en 'cultuurhistorisch waardevolle lijn'. De lijnvormige boomstructuren langs wegen hebben vaak een belangrijke verkeersgeleidende functie en bepalen het groene dorpsbeeld. De houtopstanden bij cultuurhistorische lijnen zijn veelal overblijfsels van of verwijzingen naar oude objecten die in het verleden door de mens zijn aangelegd en waarvan de wens is deze herkenbaar te houden. Het gaat veelal om gemeentelijk groen.

### **3.1.2 Waardevolle houtopstanden buitengebied**

Als waardevolle houtopstanden in het buitengebied zijn de belangrijke gemeentelijke lijnvormige houtopstanden langs wegen en groen met cultuurhistorische waarde opgenomen in de Groene kaart. Daarnaast zijn in het buitengebied diverse houtopstanden beschermd via de Boswet en in het bestemmingsplan 'Buitengebied Goirle'.

#### Waardevolle boomstructuren

Waardevolle boomstructuren zijn veelal lijnvormige beplanting van houtopstanden die een functioneel geheel vormen. Hieronder vallen waardevolle gemeentelijke lijnvormige boomstructuren langs doorgaande ontsluitingsroutes, historische linten en wandel- en fietsroutes buiten de bebouwde kom. Een groot deel van deze houtopstanden liggen in het verlengde van waardevolle groene toegangswegen vanuit de bebouwde kom, zoals die in het Groenstructuurplan staan aangegeven. Deze houtopstanden hebben vaak een belangrijke verkeersgeleidende functie en bepalen het groene beeld van het buiten gebied van de gemeente.

### **3.1.3 Waardevolle individuele bomen of groepen bomen**

Dit zijn waardevolle individuele of een kleine groep bomen, die niet zijn opgenomen in het Groenstructuurplan en geen onderdeel uitmaken van de groene structuur langs hoofdwegen en verbindingen in het buitengebied. Deze bomen hebben voor de gemeente een bijzonder of monumentaal karakter en staan daarom ook op de Groene kaart.

Om op de Groene kaart te worden vermeld, moeten de bomen voldoen aan één van de volgende criteria:

- De boom of bomengroep is ter gelegenheid van een bijzondere gelegenheid geplant. Bijvoorbeeld jubileumboom, millenniumboom of een geboortebloom.
- De boom of bomen hebben een minimale leeftijd van 60 jaar en daarnaast heeft de boom of bomengroep, minimaal één van de volgende betekenissen:
  - natuurwaarde;
  - landschappelijke waarde;
  - waarde voor stads- en dorpschoon;
  - beeldbepalende waarde;
  - cultuurhistorische waarde;
  - waarde voor recreatie en leefbaarheid.

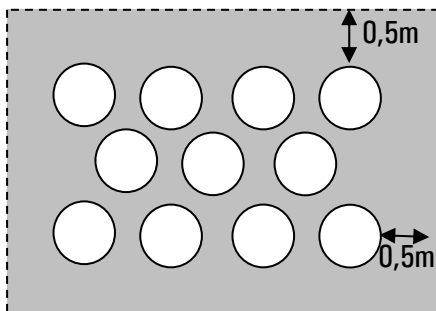
### 3.2 Overige houtopstanden

Voor houtopstanden die niet op de Groene kaart staan vermeld is een minder zwaar kapbeleid van toepassing. Voor deze houtopstanden geldt dat zij tot een bepaalde omvang vergunningsvrij gekapt mogen worden.

Deze bomen zijn vergunningsplichtig wanneer:

- Het een boom betreft met een stamomtrek  $\geq 100$  cm (gemeten op 1.30 meter boven het maaiveld).
- Het een houtopstand met meerdere bomen betreft met een grondoppervlak  $\geq 100$  m<sup>2</sup>.

Het grondoppervlak van een houtopstand wordt berekend vanaf een halve meter vanuit de stam van de buitenste bomen.



*Situatieschets grondoppervlak*

Voor bomen die niet op de Groene kaart staan, maar wel vergunningsplichtig zijn, geldt het principe 'ja, mits'. Het verlenen van een vergunning, mits de houtopstand geen waarden vertegenwoordigt die het belang van de vergunningaanvraag overstijgen. Deze waarden staan beschreven in §4.4.2 van dit beleid.

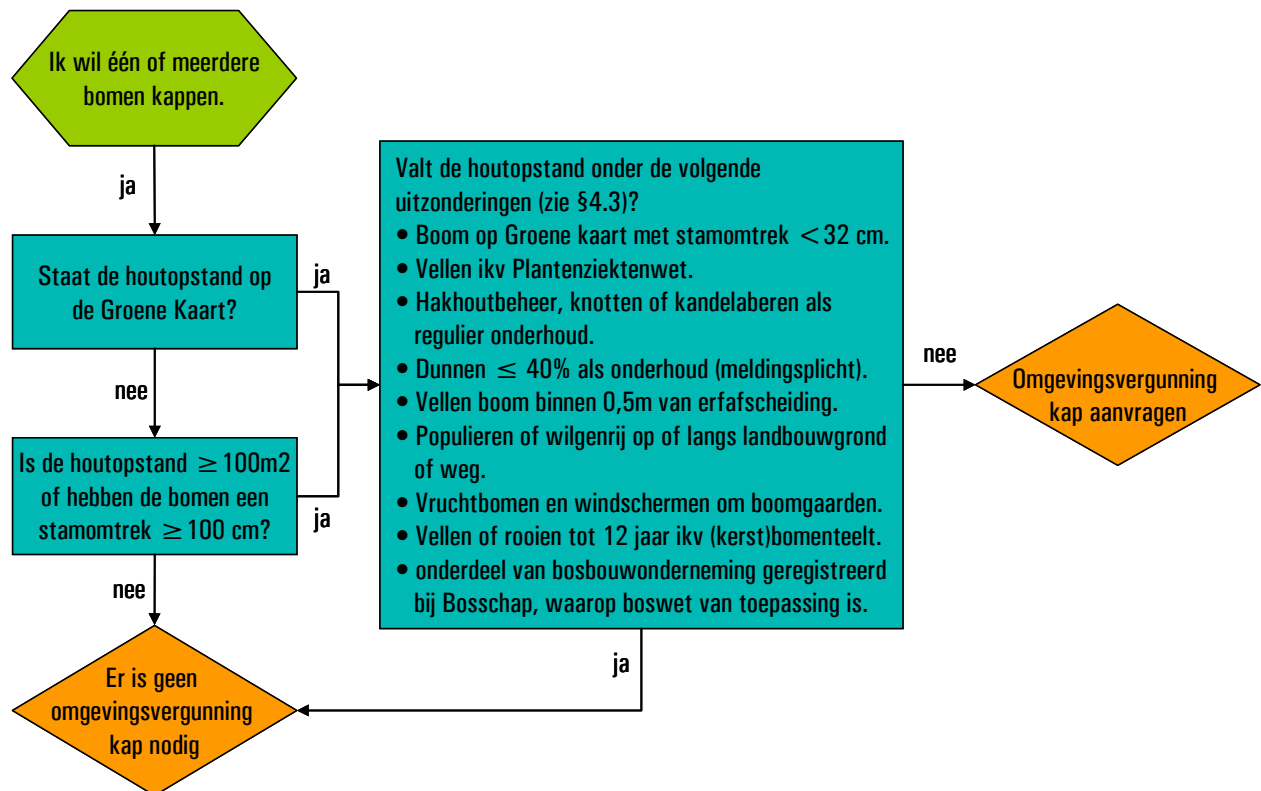


## 4. Procedure

### 4.1 Beoordeling kap houtopstand

#### 4.1.1 Gemeentelijke kapbeleid

Hieronder staat schematisch weergegeven wanneer het kappen van een houtopstand vergunningsplichtig is conform dit kapbeleid.



#### 4.1.2 Kappen van bomen in relatie tot andere wet- en regelgeving

Naast de APV en deze nota kapbeleid zijn nog andere wetten en regels waarbinnen bomen worden beschermd. Deze kunnen aanvullend op elkaar zijn. Wanneer men een houtopstand wil kappen, dient ook met de volgende wetten en regels rekening worden gehouden:

- Boswet
- Flora en faunawet
- Bestemmingsplannen gemeente Goirle

In hoofdstuk 2 staan deze wetten en regels in relatie tot het kappen van bomen kort toegelicht.

### 4.2 Aanvraag

Indien conform het beoordelingsschema in §4.1.1 een vergunning noodzakelijk is, dient deze schriftelijk, dan wel digitaal via het omgevingsloket ([www.omgevingsloket.nl](http://www.omgevingsloket.nl)) bij de gemeente worden ingediend. Aanvragen kunnen worden ingediend door belanghebbenden zoals eigenaren, huurders. Of anderen die hiervoor toestemming hebben van de eigenaar dan wel de huurder.

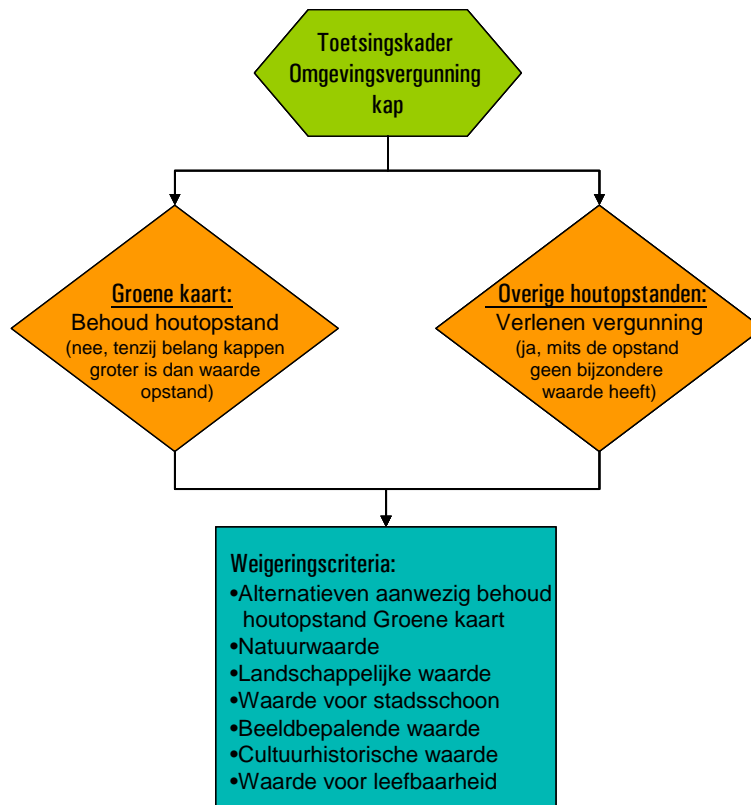
### 4.3 Uitzonderingen op vergunningsplicht

Onder beschermde houtopstanden vallen alle houtopstanden die vermeld staan op de Groene kaart aangevuld met houtopstanden die niet op de Groene kaart staan maar die wel vergunningsplichtig zijn (omtrek  $\geq 100$  cm of grondoppervlak  $\geq 100$  m<sup>2</sup>). Een vergunningsplicht voor deze beschermde houtopstanden geldt niet voor:

- Bomen op de groene kaart met een stamomtrek  $< 32$  cm op 1.30 m vanaf het maaiveld. In geval van meerstammigheid geldt de omtrek van de dikste stam.
- Een beschermde houtopstand die moet worden geveld krachtens de Plantenziektenwet of krachtens een aanschrijving van burgemeester en wethouders.
- Het periodiek vellen van hakhout ter uitvoering van het reguliere onderhoud.
- Het periodiek knotten of kandelabereren als noodzakelijke beheermaatregel bij knobomen, gekandalaberde bomen of leibomen ter uitvoering van het reguliere onderhoud.
- Het dunnen van een houtopstand waarbij  $\leq 40\%$  van de kroonprojectie door middel van kap wordt verwijderd als voorzorgsmaatregel om de groei van de overblijvende houtopstand te bevorderen (bij dunning dient vooraf een melding te worden gemaakt bij de gemeentelijke toezichthouder, zie §4.7).
- Het vellen van een boom die binnen 0,5 meter van de erfgrans staat, gemeten vanaf het hart van stam op 1.30m hoogte vanaf maaiveld, als gevolg van het bepaalde in artikel 5:42 van het Burgerlijk Wetboek (zie §4.8).
- Het vellen van de volgende houtopstanden (conform artikel 15.2 van de Boswet):
  - wegbeplanting en eenrijige beplanting op of langs landbouwgronden, beide voor zover bestaande uit populieren of wilgen, tenzij deze zijn geknot;
  - vruchtbomen en windschermen om boomgaarden;
  - fijnsparren, niet ouder dan twaalf jaar, bestemd om te dienen als kerstbomen en geteeld op daarvoor in het bijzonder bestemde terreinen;
  - kweekgoed.
- Het vellen van houtopstanden welke deel uitmaken van bosbouwondernemingen, die als zodanig bij het Bosschap geregistreerd staan en binnen de Boswet vallen (zie §2.1.2).

### 4.4 Besluit op aanvraag

Hieronder staat schematisch het toetsingskader weergegeven voor een aanvraag omgevingsvergunning kap.





#### 4.4.1 Groene kaart

Op de Groene kaart staan waardevolle houtopstanden waarvoor een zware bescherming geldt. Uitgangspunt is om deze houtopstanden te behouden ('nee, tenzij' principe). De vergunning kan worden geweigerd op basis van de volgende criteria:

1. Er zijn goede alternatieven aanwezig.
2. Waarden houtopstand:
  - a. Natuurwaarde;
  - b. landschappelijke waarde;
  - c. waarde voor stads- en dorpschoon;
  - d. beeldbepalende waarde;
  - e. cultuurhistorische waarde;
  - f. waarde voor recreatie en leefbaarheid.

Er dient een belangenafweging te worden opgesteld, waarbij een afweging plaatsvindt tussen het belang (de reden) van de kapaanvraag en de waarde van de te kappen houtopstand. Bij grote ontwikkelingen kan de gemeente als voorwaarde opnemen om ook de monetaire waarde van een houtopstand te bepalen (conform Richtlijnen NVTB), om een betere belangenafweging te kunnen maken.

##### Alternatieven aanwezig

De aanvrager dient een toelichting te geven op wat hij/zij gaat doen, wat de reden is voor het verwijderen van de houtopstand en of alternatieven voor behoud van de houtopstand zijn onderzocht. Wanneer dit uit de aanvraag niet duidelijk is, kan de gemeente de aanvrager alsnog verzoeken de gemeente hierover te informeren.

##### Waarden houtopstand

###### a. Natuurwaarde

De natuurwaarde van een houtopstand is afhankelijk van meerdere factoren. In een natuurlijke omgeving heeft deze waarde meer invloed dan in een bebouwde omgeving. Inheemse soorten hebben meer natuurwaarde dan exoten. Naarmate een soort langer in Nederland is gevestigd hebben organismen uit het ecosysteem meer tijd gehad om van de boomsoort gebruik te maken. De mate waarin de houtopstand onderdeel is van een groter ecologisch geheel speelt eveneens een rol.

###### b. Landschappelijke waarde

De landschappelijke waarde van een houtopstand heeft te maken met de plaats en samenhang in het landschap waarin hij staat. Bomen die onderdeel zijn van herkenbare landschapsstructuren of landschapselementen hebben meer waarde. In een bebouwde omgeving is de landschappelijke waarde meestal niet van toepassing.

###### c. Waarde voor stads- en dorpschoon

De waarde voor stads- en dorpschoon heeft te maken met de samenhang tussen de stedenbouwkundige onderdelen in de openbare ruimte. Alleen bij bomen in het dorps hart, langs doorgaande routes of herkenbare plekken is deze waarde van toepassing. Dit betreffen veelal bomen van de groene hoofdstructuur (conform vastgesteld groenstructuurplan) en bomen met een cultuurhistorische waarde.

###### d. Beeldbepalende waarde

De beeldbepalende waarde heeft vooral te maken met de verschijningsvorm van de houtopstand in zijn omgeving. In een stedelijke omgeving met weinig groen is deze waarde hoger dan in een groene omgeving. Daarnaast is de zichtbaarheid van de houtopstand vanaf de openbare weg bepalend. Bomen in achtertuinen die vanaf de weg nauwelijks zijn te zien hebben voor het openbaar gebied geen beeldbepalende waarde. De aanwezigheid van andere bomen in de directe omgeving is eveneens van belang. Aanwezigheid van voldoende

bomen in openbaar gebied bepaalt in grote mate het groene beeld van de omgeving. Alleen in buurten met weinig openbaar groen is de beeldbepalende waarde van particuliere bomen van belang.

e. Cultuurhistorische waarde

De cultuurhistorische waarde wordt bepaald door de functie en betekenis die de houtopstand heeft in historisch opzicht. Belangrijk is of de boom een verwijzing heeft naar het verleden, in hoeverre hij iets zegt over de plek of de bewoners. Ook tradities in een streek over het gebruik van boomsoorten kunnen bepalend zijn. Een linde op een dorpsplein of in het dorpshart scoort hoog vanwege het eeuwenoude gebruik ervan. Bomen die een historische plek markeren hebben bijzondere betekenis. Evenals bomen die van oudsher bij een oud gebouw of boerderij staan.

f. Waarde voor leefbaarheid

De waarde voor de leefbaarheid is gelegen op de positieve invloed van de houtopstand op de leefbaarheid van de woonomgeving. Veelal is een combinatie van factoren bepalend voor deze waarde. De verschijningsvorm, de standplaats en zeker ook de gevoelswaarde zijn bepalend. Ook hierbij is het vermogen om stof vast te houden, lucht te filteren en zuurstof te produceren van belang. Daarentegen heeft een houtopstand die veel overlast veroorzaakt of schade aan opstallen kan veroorzaken een negatieve invloed op de leefbaarheid. De waarde daalt hierdoor enorm.

#### 4.4.2 Overige houtopstanden

Voor bomen met een omtrek  $\geq 100$  cm (gemeten op 1.30 meter boven het maaiveld) of houtopstanden met een grondoppervlak  $\geq 100$  m<sup>2</sup>, die niet als beschermde houtopstanden op de Groene kaart staan aangegeven geldt dat het verboden is deze te kappen zonder vergunning.

De vergunning voor het vellen van dergelijke bomen, kan geweigerd worden indien de belangen van verlening niet opwegen tegen de belangen van behoud van de houtopstand op basis van de volgende waarden:

- a. Natuurwaarde;
- b. landschappelijke waarde;
- c. waarde voor stads- en dorpschoon;
- d. beeldbepalende waarde;
- e. cultuurhistorische waarde;
- f. waarde voor leefbaarheid.

Een toelichting op bovengenoemde waarden staat beschreven in § 4.4.1.

#### 4.4.3 Algemene criteria

##### Kwaliteit van de houtopstand

Bij de afweging op weigeringsgronden in bovenstaande paragrafen, dient de technische kwaliteit en de duurzaamheid van de te kappen houtopstand te worden beoordeeld. Soort, leeftijd, omvang, vitaliteit, condities van de standplaats en de toekomstverwachting van de boom zijn hierbij bepalend. Ook de aanwezigheid van andere bomen in de directe omgeving en de kwaliteit daarvan zijn van belang. Naarmate de kwaliteit van de boom minder is wordt ook de waarde van de boom lager beoordeeld en weegt de reden of noodzaak tot kappen minder zwaar, dan bij een gezonde boom.

##### Ruimtelijke inrichtingen

Wanneer de kap van een beschermde houtopstand noodzakelijk is vanwege bouw- en aanlegwerken bij ruimtelijke inrichtingen, herinrichtingen of reconstructies zal de gemeente in haar belangenafweging meewegen in hoeverre het plan concreet en haalbaar is. Vooruitzicht op het positief doorlopen van benodigde ontheffingen,

vergunningen en/of ruimtelijke ordeningsprocedures en een gezonde financiële situatie zijn belangrijke aandachtspunten. Hiermee kan worden voorkomen dat beschermde bomen onnodig worden gekapt.

## **4.5 Inwerkingtreding**

Een omgevingsvergunning voor het kappen van een houtopstand treedt op grond van artikel 6.1 Wabo na zes weken, met ingang van de dag volgend op de datum van verzending van het besluit, in werking tenzij er een verzoek om voorlopige voorziening is ingediend. Indien er een voorlopige voorziening is aangevraagd treedt de vergunning pas in werking nadat op het verzoek is beslist.

Indien het college van burgemeester en wethouders van oordeel is dat deze termijn niet afgewacht kan worden kunnen zij op grond van 6.2 Wabo besluiten om de vergunning direct na haar bekendmaking in werking te laten treden.

### Noodkap

Indien er sprake is van noodkap kan de burgemeester een beroep doen op de noodbevoegdheid van artikel 172 Gemeentewet. De burgemeester kan dan zonder vergunningaanvraag toestemming geven tot kap, dit kan telefonisch gebeuren. Er is sprake van noodkap indien de situatie zodanig spoedeisend is, in het kader van de openbare orde en veiligheid, dat niet gewacht kan worden op de vergunningprocedure. Er moet sprake zijn van onmiddellijk gevaar voor mensen, dieren of zaken.

## **4.6 Geldigheidsduur**

Zoals in de APV is vastgelegd is een verleende vergunning in principe één jaar geldig en vervalt deze dan ook wanneer er binnen deze termijn geen gebruik van is gemaakt. Ook wanneer het een vergunning betreft voor meerdere bomen. Deze termijn kan door bevoegd gezag (burgemeester en wethouders) met twee jaar worden verlengd. Hiermee worden situaties bedoeld waarbij is aangetoond dat een langere uitvoeringstermijn noodzakelijk is.

## **4.7 Voorschriften bij vergunning**

### **4.7.1 Herplantplicht**

Bij het verstrekken van een vergunning voor het kappen van een beschermde houtopstand kan de gemeente daarbij als voorwaarde een herplantplicht opnemen.

### Groene kaart

De beschermde houtopstanden, vermeld op de Groene kaart, bepalen in grote mate het groene karakter van de gemeente Goirle. Uitgangspunt bij kap van deze waardevolle bomen is het opleggen van een herplantplicht al dan niet in de vorm van een financiële groencompensatie. In het geval van commerciële ruimtelijke ontwikkelingen zal altijd een herplantplicht of financiële groencompensatie worden opgelegd.

### Overige houtopstanden

Bij de kap van overige houtopstanden waarvoor een vergunning wordt verleend, is het uitgangspunt om in de volgende gevallen een herplantplicht op te leggen:

- Vellen van beeldbepalende houtopstand.
- Vellen van houtopstand ten behoeve van de bouw van een bouwwerk.
- Vellen van erfbeplanting bij agrarische bedrijven, indien het een boomsoort beuk, inlandse eik, kastanje, paardenkastanje, linde, notenboom of haagbeuk betreft.

### Uitvoeringsvoorschriften

De gemeente geeft aan waar (locatie), hoe (aantal, grootte en/of soort boom) en voor wanneer (termijn) de herplant dient plaats te vinden. Indien van toepassing kan de gemeente ook aangeven in welke gewenste vorm (bv natuurlijke groeivorm of bepaalde snoeivorm) de boom dient uit te groeien. Daarnaast wordt aangegeven op welke wijze niet aangeslagen herplant moet worden vervangen.

De algemene richtlijn is om ter plaatse met een gelijksoortige boom te herplanten. Herplant dient in het huidige of eerst volgende plantseizoen (1 oktober tot 30 april) na aflopen van geldigheidsduur van de vergunning plaats te vinden.

Bij herplantplicht wordt ter bescherming een instandhoudingsplicht opgelegd. Deze instandhoudingsplicht is van toepassing totdat de houtopstand vergunningsplichtig is.

### Financiële groencompensatie

De gemeente is voornemens een systeem op te richten waarmee het planten van bomen kan worden gefinancierd. Wanneer bij het kappen van een beschermde houtopstand de aanvrager niet ter plaatse kan herplanten, kan in dat geval als alternatieve voorwaarde in de vergunning worden opgenomen dat aanvrager een financiële bijdrage geeft. Op deze manier kan de gemeente ter compensatie zelf elders een boom planten. Hierbij streeft de gemeente na om de groencompensatie zoveel mogelijk in dezelfde wijk uit te voeren als waar een beschermde houtopstand is verdwenen.

De hoogte van het bedrag voor een storting is afhankelijk van de waarde van de te kappen houtopstand, maar bedraagt minimaal € 250,=. Dit is een minimaal bedrag waarmee de gemeente zelf een boom kan aanschaffen en aanplanten.

## **4.7.2 Bomen effecten analyse**

In geval van bouw of aanleg van werken nabij te behouden beschermde bomen vermeld op de Groene kaart, kan de gemeente als voorwaarde opnemen om een Boom Effect Analyse te laten opstellen. Hiermee kan worden beoordeeld of er ook effecten zijn te verwachten op blijvende bomen en of het nodig is beschermingsmaatregelen te treffen. Dergelijke onderzoeken worden uitgevoerd door een deskundige (bij voorkeur erkend European Tree Technician) op basis van de landelijke richtlijnen van de bomenstichting.

## **4.8 Instandhoudingsplicht / handhaving**

Binnen de gemeente aangewezen toezichthouder controleert op de naleving, uitvoering en handhaving van het kapbeleid.

### Illegale kap

Wanneer de toezichthouder constateert dat een beschermde houtopstand is gekapt dan wel op andere wijze te niet is gegaan, zonder dat daarvoor een vergunning is verleend, wordt een verplichting tot herplanten opgelegd.

De gemeente bepaald waar (locatie), hoe (grootte en/of soort boom) en voor wanneer (termijn) de herplant dient plaats te vinden en geeft aan op welke wijze eventueel niet aangeslagen herplant moet worden vervangen. De algemene richtlijn is om ter plaatse met een gelijksoortige boom te herplanten. Herplant dient in het huidige of eerst volgende plantseizoen (1 oktober tot 30 april) plaats te vinden. Indien niet ter plaatse kan worden herplant, kan de gemeente een financiële compensatie vragen, waardoor de gemeente elders zelf een boom kan planten. De hoogte van het bedrag is afhankelijk van de waarde van de te kappen houtopstand, maar bedraagt minimaal € 250,=.

### Ernstige beschadiging

Wanneer een beschermde boom, zonder dat daar een vergunning voor is afgegeven, ernstig is beschadigd waardoor deze in het voortbestaan wordt bedreigd zal de gemeente de aanvrager of verantwoordelijke verplichtingen opleggen. Deze verplichting kan bestaan uit het treffen van maatregelen binnen een gestelde termijn, waardoor de dreiging wordt weggenomen. Als niet helemaal duidelijk is wat de dreiging precies omvat en wat voor maatregelen daar tegen genomen kunnen worden, kan de gemeente, de eigenaar of verantwoordelijke, opleggen een Bomen Effect Analyse op te laten stellen conform de landelijke richtlijnen van de Bomenstichting door een deskundige (bij voorkeur een erkend European Tree Technician). Mocht de dreiging niet kunnen worden weggenomen, kan de gemeente alsnog een plicht tot herplant opleggen of een financiële compensatie te vragen om zelf een boom terug te planten.

## **4.9 Afstand tot erfgrans**

Het Burgerlijk Wetboek (boek 5, artikel 42) geeft aan dat het niet geoorloofd is binnen een bepaalde afstand van de grenslijn van iemand anders erf bomen, heesters of heggen te hebben, tenzij de eigenaar daartoe toestemming heeft gegeven of dat het erf een openbare weg of een openbaar water is. Buren kunnen zich niet verzetten tegen de aanwezigheid van bomen, heesters of heggen die niet hoger reiken dan de scheidsmuur tussen de erven.

In artikel 4.12b van de APV 2014 is de afstand tussen de erfgrans en boom, zoals bedoeld in het Burgerlijk Wetboek (boek 5, artikel 42), vastgesteld op 0,5 meter gemeten vanaf midden van stam op 1.30 m boven het maaiveld. Voor heesters en heggen is deze afstand op nihil vastgesteld. Op deze manier worden houtopstanden in en nabij erf grenzen beter beschermd en is de juridische grondslag voor het ontstaan van burenruzies hiermee enigszins verminderd.

## **4.10 Overgangsregeling**

Aanvragen die zijn ingediend, maar nog niet zijn afgehandeld, vóór de inwerkingtreding van de Nota kapbeleid 2014 kunnen worden afgehandeld op basis van de regelgeving en het kapbeleid zoals die werd toegepast voor de inwerkingtreding van de Nota Kapbeleid 2014. Uitgangspunt is dat in deze gevallen het voor de aanvrager meest gunstige beleid van toepassing is.