

**Raadsinformatie**

*Aan* Commissie Ruimte  
*Portefeuillehouder* Wethouder Verhoeven  
*Onderwerp* Start inspraak en overleg voorontwerpbestemmingsplan De Kosterei (Riel)  
*Datum* 4 februari 2014

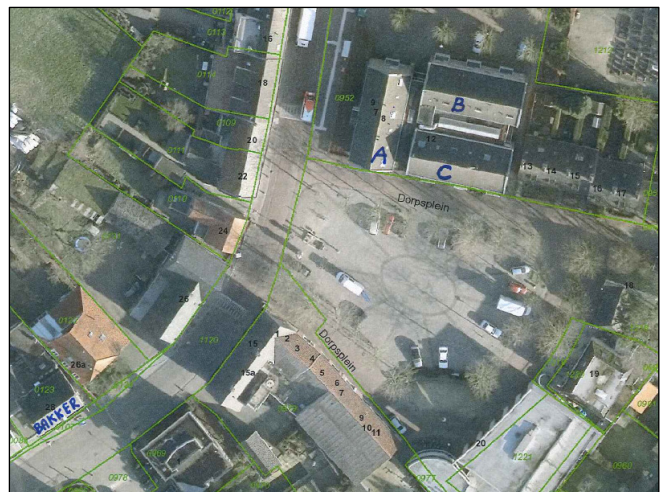
---

**1. Inleiding.**

Bovengenoemd voorontwerpbestemmingsplan is gereed om vrijgegeven te worden ten behoeve van de inspraakprocedure en het overleg op grond van het Besluit ruimtelijke ordening. Het plan zal binnenkort ten behoeve van de inspraak ter inzage worden gelegd. De verbeelding, planregels (voorschriften) en de toelichting kunt u raadplegen op de website van de gemeente Goirle ([www.goirle.nl](http://www.goirle.nl) onder *bestemmings- en wijzigingsplannen* | *inspraak* en op de landelijke website [www.ruimtelijkeplannen.nl](http://www.ruimtelijkeplannen.nl). In dit memo wordt het plan kort toegelicht (zie **2. Bestemmingsplan**). Daarna wordt de inspraakprocedure geschetst (zie **3. Inspraak**).

**2. Bestemmingsplan.**

De Kosterei, in 1991 opgeleverd als ouderencomplex met op de begane grond twee algemene ruimten voor steunpunt, is eigendom van Leystromen en ligt centraal aan het Dorpsplein/Kerkstraat in de kern Riel. Het complex bestaat uit drie (tweelaagse) gebouwen en is op de foto weergegeven. De indeling van de gebouwen is als volgt: de begane grond van gebouwen A (197 m<sup>2</sup> bvo<sup>1</sup>) en B (166 m<sup>2</sup> bvo) staat momenteel leeg, op de verdiepingen bevinden zich per gebouw 3 appartementen. In gebouw C (172 m<sup>2</sup> bvo) zijn op de begane grond 3 appartementen en op de verdieping ook 3 appartementen aanwezig. In totaal zijn dus 12 appartementen.



---

<sup>1</sup> Bruto vloeroppervlak



*Foto's: De Kosterei te Riel*

In het geldende bestemmingsplan "Kom Riel" is De Kosterei bestemd tot "Maatschappelijke doeleinden", met de aanduiding "oc" (ouderencentrum) . Deze bestemming biedt ruimte voor sociaal-maatschappelijke, (para) medische, religieuze en/of educatieve doeleinden, parkeer-, speel- en groenvoorzieningen en voor evenementen. Met de aanduiding "oc" wordt ook ruimte geboden voor een ouderencentrum. De bestaande appartementen worden inmiddels zelfstandig bewoond, zodat een woonbestemming passender is. Leystromen heeft, in verband met de langdurige leegstand medewerking gevraagd om een ruimere bestemming waarbinnen verschillende functies mogelijk zijn. Onderhavige bestemmingsplan met een gemengde bestemming, waarbinnen de functies, wonen, maatschappelijk, kantoren, horeca en detailhandel, onder nader omschreven voorwaarden, zijn toegestaan, voorziet daarin.

Dit plan is gereed om ten behoeve van de inspraak ter inzage te worden gelegd. Tevens kan het overleg op grond van het Besluit ruimtelijke ordening worden gestart.

### **3. Inspraak.**

Het voorontwerpbestemmingsplan wordt ten behoeve van de inspraak drie weken ter inzage gelegd. Tijdens deze periode kunnen ingezetenen van de gemeente en belanghebbenden bij het college van burgemeester schriftelijk een inspraakreactie naar voren brengen.