



Landschapsbeleidsplan deel A: Visie op hoofdlijnen

Gemeente Goirle





SAMENVATTING

De gemeente Goirle heeft een prachtig afwisselend buitengebied gelegen tussen het Dommelsysteem en het Donge systeem. Het gebied herbergt zowel hogere drogere gronden als lagere nattere beekdalen en kwelbrongebieden en is rijk aan waardevolle landschappen en natuurgebieden. Dit landschapsbeleidsplan kan de ambitie van deze groene, sociale en ondernemende gemeente ondersteunen.

Het landschapsbeleidsplan bestaat uit een robuust groen raamwerk, wat verschillende ontwikkelingen in de tijd kan opvangen, wat een aantrekkelijk, beleefbaar en gevarieerd buitengebied oplevert en wat het natuurnetwerk ondersteunt en aanvult. Het raamwerk bestaat uit de volgende lagen, het natuurnetwerk, de vier landschapsdelen, de drie beken, de lange lijnen van aantal doorgaande routes, en het routenetwerk. Elke laag heeft zijn eigen ruimtelijke karakteristiek en eigen spelregels ter ontwikkeling.

In Landschapsbeleidsplan deel A wordt de visie op hoofdlijnen aangegeven, in deel B zijn inspirerende spelregels opgenomen, die richting geven aan toekomstige ontwikkelingen.

Deelgebied West, de Rielsche Heide is een jonge heide ontginning, een ruim opgezet open landbouwgebied met efficiënt ingerichte verkaveling, verspreid liggende erven, enkele historische routes en lanen en hier en daar beplante stuifduinen en zandwallen. Door de ontwikkeling van een netwerk van kruidenrijke bermen en randen ontstaat een biodivers agrarisch landschap in dit landschapsdeel.

Riel, Zandeind en Spaanse Hoek vormen een bijzonder historisch ensemble met het omringende landschap van esdekken, beemden en beekdal van

de Leij in deelgebied Noord. De kleinschalige linten omranden de open esdekken.

De Regte Heide in deelgebied Midden wordt ingekaderd door twee beekdalen en een landgoederenstrook. Aan de noordzijde introduceren we een nieuw plas-dras groengebied in de Katsbogte ter versterking van dit natuurhart. Deelgebied Midden bestaat uit een grote diversiteit aan landschappen en geschiedenissen en is beleefbaar door middel van een uitgekiend netwerk van routes, waarbij de kwetsbare natuur wordt ontzien.

Deelgebied Oost, de brede beekdalzone van de Leijen gelegen tussen de zuidrand van Goirle en de landgoederenzone kent een karakteristieke opbouw van nat naar droog, vele (potentiële) gradiënten en een bijzondere ruimtelijke en hydrologische ontwikkeling. Deze karakteristiek opbouw wordt versterkt door de introductie van kleinschalige landschapselementen op de flanken van het beekdal, het vasthouden van water en het uitbreiden van het recreatieve netwerk richting Beekse Bergen.

In het landschapsbeleidsplan willen we de contrasten tussen de beken versterken en de sequentie in de beekloop verduidelijken. De Hultensche Leij is nu een onbeduidende afwatering van een landbouwgebied, maar heeft potentie om zich te ontwikkelen tot een beek door beekbegeleidend bos en een natuurlijke waterbuffer in het deelgebied West. De Leij is bijna geheel natuurlijk ingericht, met uitzondering van het deel aan de oostrand van Riel, bij Fellenoord. Door de introductie van een plas-dras situatie op de Katsbogte ontstaat een bijzondere situatie. De Leij grenst dan continue aan de oostkant aan grotere natuureenheden. Het beekdal van de Leijen is uniek vanwege de industriële geschiedenis van Goirle en

de consequenties hiervan voor het watersysteem, maar ook vanwege de breedte van het beekdal, waardoor vele verschillende gradiënten tussen nat en droog en rijk en arm gecreëerd kunnen worden.

Doorgaande continue lijnen als lanen en het Bels lijntje zijn opgenomen in het groene raamwerk. Deze lijnen geven oriëntatie en identiteit in het buitengebied.

Om het landschap beleefbaar te maken is een van de lagen van dit groene raamwerk een netwerk van wandel-, fiets- als ruiterroutes. In het landschapsbeleidsplan is voorgesteld om beide kernen Goirle en Riel en de nederzettingen in te bedden in het landschap zodat een verwevenheid tussen buitengebied en verstedelijking ontstaat. Deze verwevenheid ontstaat niet alleen maar door groenelementen maar ook een fijnmazig netwerk van routes naar buiten. Wandel- en fietspaden in de kernen sluiten beter aan op het buitengebied. In het netwerk van wandelpaden worden enkele ontbrekende dwarsverbindingen, in oost-west richting, bijvoorbeeld aan de noordzijde van Riel en Goirle en ontbrekende hoge routes parallel aan de beekdalen aangegeven. Hierdoor ontstaan ook meerdere aantrekkelijke rondwandelingen, van verschillende lengtes. Het netwerk van ruiterspaden wordt aangesloten op de bestaande maneges.

Het groene raamwerk ondersteunt ook het natuurnetwerk, de groenblauwe structuur, en de voorgestelde natuurverbindingen op een lager schaalniveau in de vorm van kleinschalige groenelementen.

Met dit landschapsbeleidsplan kunnen we allemaal aan de slag met het creëren van een mooi, vitaal en betrokken buitengebied in de gemeente Goirle.



INHOUDSOPGAVE

Samenvatting	1	Literatuur	32
Inhoudsopgave	3	Klankbordgroep	35
Inleiding	5	Colofon	35
Aanleiding en opgave		Appendix	36
Samenwerking en proces		Appendix 1. Het buitengebied in het beleid	36
Leeswijzer		Beleidskader Provincie Noord Brabant	
1. Het buitengebied is nooit af	7	Regionaal beleid	
Intermezzo:	10	Beleid bij de burens	
Landschap van de late middeleeuwen		Beleid binnen de Gemeente	
2. De kwaliteiten van het huidige landschap	13	Beleid bij de Waterschappen	
Intermezzo:	16	Appendix 2. Analyse Landschapsanalyse	47
De Canon van het buitengebied van Goirle		2.1 De ontwikkeling van het landschap	48
3. Visie op het landschap	18	2.1.1 Een bijzonder geomorfologische situatie	
3.1 Uitgangspunten landschapsbeleidsplan	19	2.1.2 De dynamiek van het landschap	
3.2 Visie op een groen raamwerk: deelgebieden, lijnen en knooppunten	20	2.2 Beeksystemen	56
Intermezzo:	26	2.3 Natuurnetwerken	62
Heerlijkheid Tilburg en Goirle		2.3.1 Huidige natuurgebieden	
3.3 Landschappelijke samenhang in het buitengebied	28	2.3.2 Natuurnetwerk	
Intermezzo	31	2.4 Ondernemend landschap	69
A58 zicht op Goirle en Tilburg		2.4.1 Landbouw	
		2.4.2 Vitaal leisure landschap	



INLEIDING

Aanleiding en opgave

Voor u ligt het landschapsbeleidplan van de gemeente Goirle in twee delen, Landschapsbeleidsplan deel A: Visie op hoofdlijnen en Landschapsbeleidsplan deel B: Aan de slag.

De gemeente Goirle heeft een prachtig afwisselend buitengebied gelegen tussen het Dommelsysteem en het Dongesysteem. Het gebied herbergt zowel hogere drogere gronden als lagere nattere beekdalen en kwelbrongebieden en is rijk aan waardevolle landschappen en natuurgebieden.

Het buitengebied kan de ambitie van een groene, sociale en ondernemende gemeente Goirle inspireren en ondersteunen. Het buitengebied biedt de mogelijkheid om te ondernemen en om te verpozen.

Het landschap biedt de agrarische bedrijvigheid kansen om zich door te ontwikkelen tot duurzame vormen van landbouw of tot een specialisme.

Door de grote landschappelijke afwisseling kan de vrije tijdseconomie een aanmerkelijke economische drager zijn in de gemeente.

De strategische ligging van de gemeente en de kwaliteiten van het landschap bieden optimale vestigingsmogelijkheden en goede logistiek naar de afzetmarkten.

Maar wat zijn nu de ruimtelijke kwaliteiten van het huidige landschap? Hoe en op welke manier kunnen we deze vasthouden, versterken en handhaven? Deze vragen zullen in dit beleidsplan beantwoord worden.

Dit landschapsplan geeft een enthousiasmerend toekomstbeeld van het buitengebied door

het bestaande landschap in al zijn facetten te analyseren. Een goed inzicht in het verleden geeft inspiratie voor de toekomst. Dit toekomstbeeld wordt vastgelegd in eenvoudige én heldere spelregels om vragen en wensen uit deze eeuw op te vangen en ruimtelijke kwaliteit te blijven uitstralen.

Dit beleidsdocument geeft duidelijke handvaten om ingrepen in het landschap te begeleiden en te toetsen, maar heeft ook uitdrukkelijk de ambitie om te verleiden tot nieuwe ontwikkelingen die de ruimtelijke kwaliteit in de toekomst versterken.

De essentie van het plan is beschreven in bondige en korte teksten. Maar het buitengebied is zeer bijzonder, dus enkele wetenwaardigheden over dit buitengebied hebben we thematisch in intermezzo's aangeduid.

De teksten zijn gelardeerd met foto's, kaarten en tekeningen om de bijzondere kwaliteiten van het buitengebied van Goirle vast te leggen.

Deel A beschrijft het landschapsbeleidsplan op hoofdlijnen en deel B is de praktische handleiding, die antwoord geeft op de vraag, hoe kunnen we dit alles bereiken. In dit deel worden de spelregels voor ontwikkeling en behoud aangegeven.

Samenwerking en proces

Op basis van enkele diepte interviews, archiefonderzoek en twee workshops met belanghebbenden is het landschapsbeleidsplan en de indeling in delen en uitwerkingen per deel tot stand gekomen.

Het conceptplan is gepresenteerd aan de klankbordgroep. In deze rapportage zijn de op- en aanmerkingen verwerkt.

Hierbij bedanken wij alvast voor alle input.

Het landschap leeft!

Leeswijzer

In Landschapsbeleidsplan deel A: Visie op hoofdlijnen nemen we u mee in de ontwikkelingen in het landschap. Een landschap is nooit af, maar blijft groeien en zich ontwikkelen. Het doorgronden van deze ontwikkelingslijnen helpt in het bepalen van een toekomstkader voor het buitengebied. Dit toekomstkader wordt geschetst in hoofdstuk 3.

In Landschapsbeleidsplan deel B: Aan de slag worden de deelgebieden, lange lijnen en knooppunten beschreven. In deze hoofdstukken geven we naast de ambitie ook spelregels aan om die ambitie te bereiken. Het laatste hoofdstuk van deel B beschrijft denkrichtingen voor de toekomst. Klimaatveranderingen en veranderingen in ons energiegebruik noodzaken ons om ook over de impact op het landschap na te denken, het landschapsbeleidsplan geeft hiervoor een impuls.

Ter verduidelijking zijn de visiekaart met uitklapbare legenda en de toponiemen kaart aan de binnenzijde van de kaften afgedrukt.

We wensen u veel leesplezier.



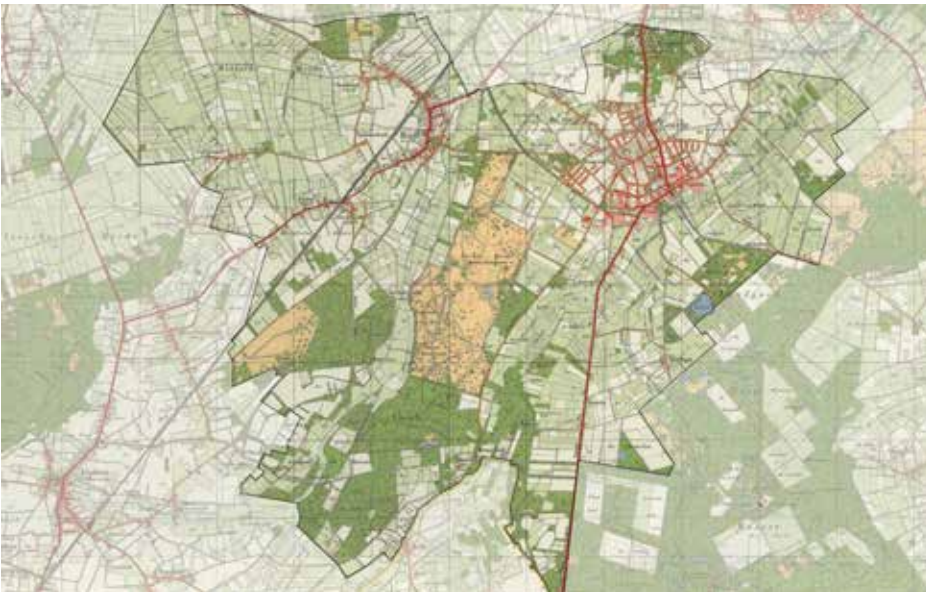
1. HET BUITENGEBIED IS NOOIT AF



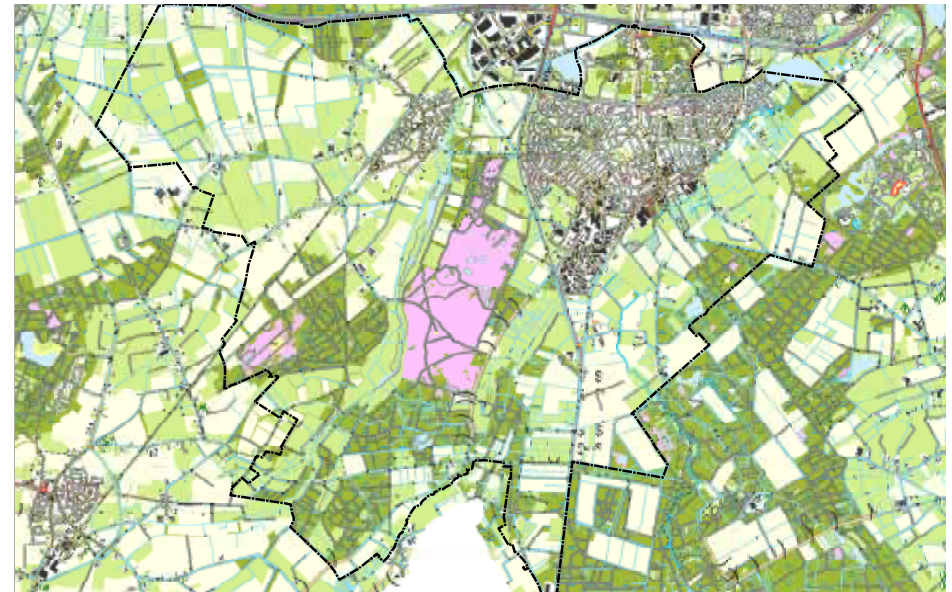
De topografische kaart van 1830: een goed beeld van het middeleeuwse landschap



1910



1975



2014

Ontwikkeling van het landschap

Landschappen zijn dynamisch. Bepanting groeit, beken worden rechtgetrokken om daarna weer te laten meanderen. Bestaande boerderijen worden omgezet in woonhuizen, andere agrarische bedrijven groeien. Woonwijken en bedrijventerreinen worden gebouwd en ecologische verbindingen aangelegd.

Het landschap is nooit af, het blijft zich ontwikkelen door de tijd heen. Deze afwisseling in ontwikkeling is in het Goirlese buitengebied goed te ontdekken.

Oorspronkelijk was het gehele landschap zeer bebost, bewoond door jagers en enkele boeren, onder andere bij Bakertand. In de vroege middeleeuwen veranderende het landschap geleidelijk door het potstalsysteem. De arme zandgronden werden door de boeren verrijkt met heideplaggen, mest en vuilnis. Hierdoor ontstond een ingenieuze kringloop van nutriënten, gekoppeld aan de agrarische bedrijfsvoering.

De natuurlijke ondergrond van het landschap, het reliëf, de bodem en het watersysteem bepaalden waar de mens kon wonen en hoe en waar men deze landbouw kon bedrijven. Men ging wonen op de overgang van droog naar nat, men ontwikkelde akkers met esdekken op hogere gronden en beemden en hooilanden in de beekdalen. De doorgaande wegen en linten volgden de hoogtelijnen. In het buitengebied van Goirle ontstonden in de beekdalen parallelle laaggelegen zomer- en hoger gelegen drogere

winterroutes. Beken werden vergraven, op- en omgeleid, vastgehouden en afgevoerd ten behoeve van het agrarisch systeem. Het gebruik van de hogere woeste gronden werd voortvarend ter hand genomen. Door het steken van plaggen, het weiden van schapen en koeien, het kappen van bomen voor geriefhout en brandhout degenereerde de vegetatie van deze drogere zandgronden en ontstonden zandverstuivingen, zoals op de Rielsche Heide. Die zandverstuivingen bedreigden weer de esdekken, zoals bij Riel. Boeren wierpen rond het esdek houtwallen of zandwallen op. In de beekdalen werd turf en heidevennen gewonnen, waardoor ook grotere watereenheden ontstonden.

Het landschap was dus maatwerk, en had een vanzelfsprekende logische herkenbare indeling. Het landschap rond Riel toont deze duidelijke samenhang tussen beekdal en esdekakkers.

De ontwikkeling van het landschap kwam in een versnelling vanaf de industriële revolutie. Politieke omstandigheden en voortschrijdende technieken gaven een nieuwe dynamiek aan het landschap. Boeren konden door de introductie van kunstmest en het prikkeldraad de natuurlijke ondergrond meer naar hun hand zetten. De grote contrasten tussen de verschillende landschapstypen verdwenen, houtwallen in de beekdalen werden opgeruimd, agrarische percelen werden groter. Het watersysteem werd ontworpen op optimale omstandigheden voor de landbouw.

Vanuit de thuisweverijen op de boerderijen ontwikkelde zich de textielindustrie, die veel arbeiders van elders aantrok. De textielindustrie had water nodig en vestigde zich langs het beekdal van de Leijen (vanwege de kleurstoffen werd de Oude Leij Blauwe Leij genoemd). Zodra

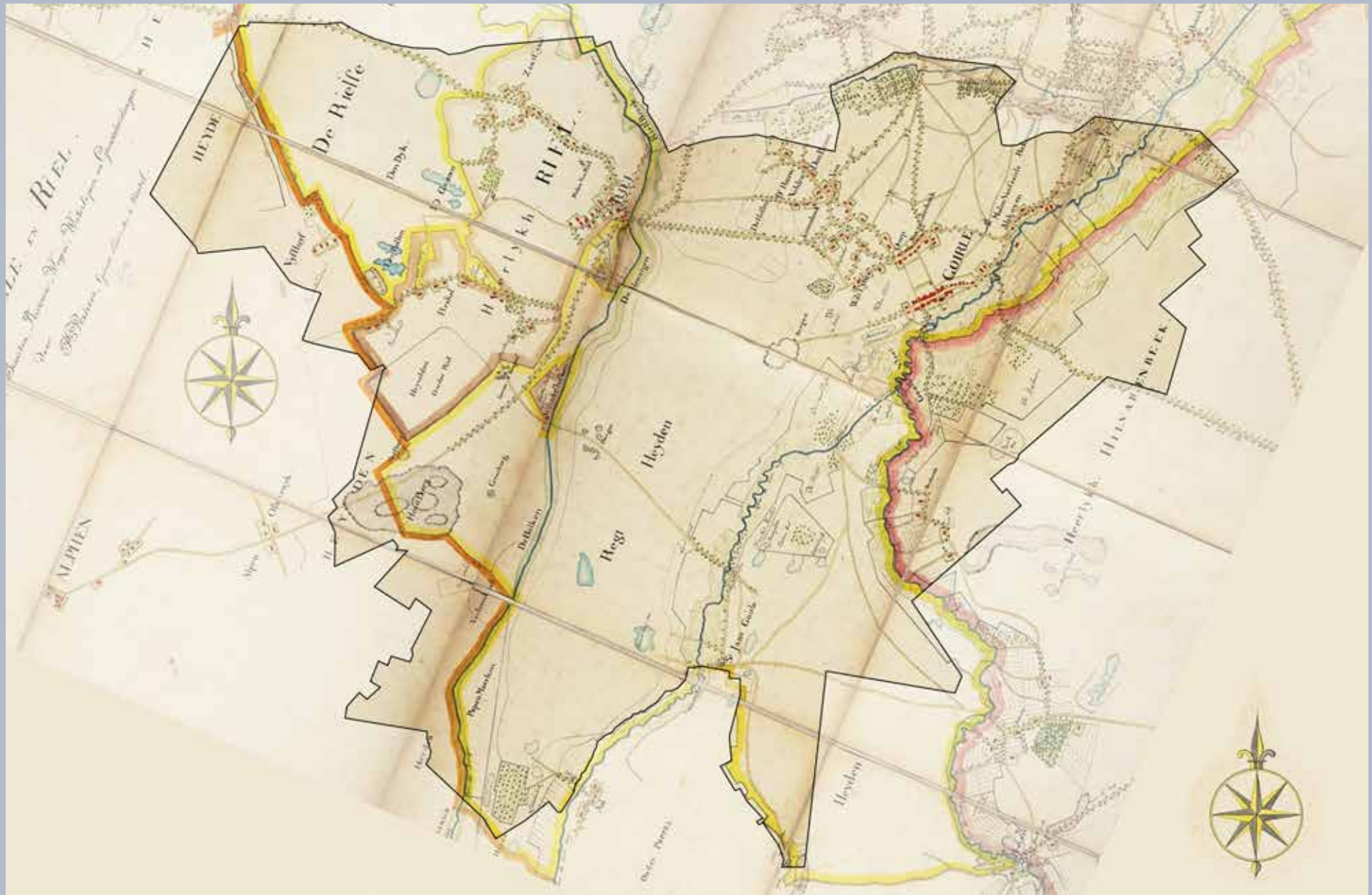
de bewoningslinten tussen de oorspronkelijke agrarische nederzettingen verdicht waren ging men woningen bouwen op de esdekken.

De infrastructuur werd uitgebreid, het Bels lijntje, de goederenspoorlijn Tilburg-Goirle en de tramlijn van Tilburg naar Poppel werden achtereenvolgend aangelegd.

De volgende versnelling ontstond halverwege de jaren '70 door onder andere de aanleg van dicht autowegennetwerk en de snelweg A58. Riel en Goirle ontwikkelden zich tot forensendorpen. Bedrijventerreinen werden aangelegd onder andere langs de A58 en de Turnhoutsebaan. De ruilverkaveling in de agrarische gebieden werd voortvarend opgepakt.

Samenhang tussen de verschillende landschapstypen verdween langzamerhand, bijvoorbeeld tussen esdekken en beekdalen. Sommige delen van het buitengebied werden minder leesbaar, raakten versnipperd of slechter toegankelijk, zoals in het gebied rondom Bakertand en het gebied aangrenzend aan de Safaripark de Beekse Bergen.

Andere landschappen werden geoptimaliseerd op een duidelijke functie, bijvoorbeeld de Rielsche Heide als landbouwgebied, en de Landgoederen en Regte Heide als grotere natuureenheden, beschermd binnen Natura 2000, de Rijks- en provinciale Ecologische Hoofdstructuur of Natuurnetwerk Nederland.



Intermezzo: Landschap van de late middeleeuwen

Uit het verslag van het koninkrijk uit 1807 van de stand van zaken van het land blijkt dat het arme troef was in Goirle. De tekst geeft een goede beschrijving van de ruimtelijke kwaliteiten van het landschap uit de late Middeleeuwen.

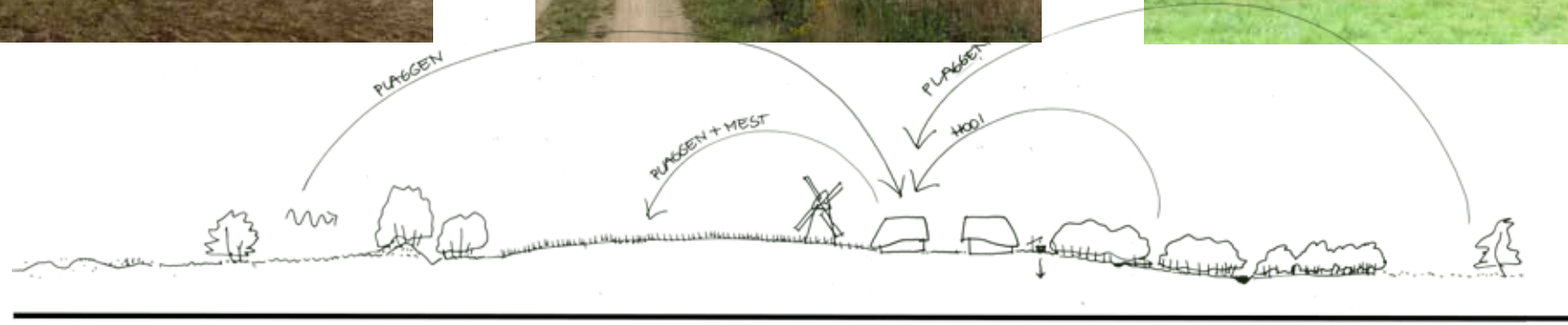
"Goirle, een tamelijk groot, maar geen fraai dorp, een half uur ten zuiden van Tilburg, 5 uren van 's 's-Hertogenbosch, en 5 uren van Breda. Hetzelve heeft circa 4 uren in den omtrek, en bevat, volgens de gedane meting in 1791 en 1792, zoo aan zaailanden, groezen, beemden en houtgewas, als uitgeputte gronden en nieuwe erven 'nageg' 980 morgen lands.

De ligging van het dorp is, over het geheel genomen, zeer hoog, en de grond schraal en zanderig, welke alleen door veel mest en arbeid vrugtbaar kan gehouden worden. Een morgen lands geldt hier maar 120 gls. gemiddeld berekend in koop. Men vindt hier weinig bosch, en nauwelijks zoo veel schaarhout, als tot gebruik der inzittenden nodig is; ook zijn er enige broeklanden, zich uitstreckende langs het riviertje de Ley, tot aan de scheiding van het naburige dorp Tilburg. Onder deze broeklanden bevindt zich een aanmerkelijke gedeelte uitgestoken en gebaggerde turfgronden, welke daardoor in waterpoelen veranderd zijn; en daar het gemelde riviertje de Ley eenen al te hogen bodem heeft voor eene behoorlijke uitwatering der broeklanden, zoo veroorzaakt zulks, dat dezelve tot diep in de zomer nog onder waterstaan, en welk water alleen kan afgeleid worden, door het verdiepen van het gezegde riviertje. Rogge is het voornaamst product, dat de grond oplevert, ook boekwijt, wijders, spurrie en ander veevoeder.

In 1795 telde men hier 903 zielen en in 1805 in 147 huizen 982 inwoners, waaronder 7 Gereformeerden, welke deels hun bestaan vinden uit den landbouw, en gedeeltelijk uit het fabriceren of weven van zoogenaamd werk- of spoel- of grof linnen; voor dertig jaren werd hier eene verba-zende menigte kaatsballen gemaakt, die naar alle oorden van der republiek verzonden wierden; maar deze fabriek, die destijds het grootste, en nog voor eenige jaren een voornaam bestaansmiddel voor Goirle's inwoners uitmaakte, is thans van weinig betekenis. In vroegere jaren waren hier drie brouwerijen, die veel en goed bier brouwden. Men heeft hier 2 molens, beide geschikt om alle soorten van granen te breken, waarvan de eene door den wind en de andere door het water bewogen wordt; van deze laatste nogthans kan alleen gebruik gemaakt worden van november tot half maart, wijl vroeger of later het opgestopte water, tot de werking van den molen benodigd, te veel nadeel aan deze landerijen, welke daardoor geïnundeerd worden zou toebrengen "(het voortdu-rende conflict van de molenaar met de boeren van Breehees).

uit: Historische statistische beschrijving van het koninkrijk eerste deel. Inhoudende het departement Brabant en bevattende dit eerste stuk.

De statistiek van Brabant



HEIDE

HOUTWAL BEMDEN ESDEK

HERSGANG

BEMDEN (VLOEIWEIDEN)

HEIDE



Beelden van het laat middeleeuwse landschap in de omgeving, ontstaan door het potstalsysteem



2. KWALITEITEN IN HET HUIDIGE LANDSCHAP



Kwaliteiten van het huidige landschap

Het buitengebied van Goirle heeft een aantal bijzondere kwaliteiten:

- De afwisseling in de natuurlijke ondergrond, bestaande uit reliëf, samenstelling van de bodem en het bijzondere watersysteem, geeft diversiteit aan het landschap op korte afstand van elkaar.
- Enkele zeer robuuste en duurzame landschappelijke- en natuureenheden dragen bij aan een gedegen ruimtelijk kader van het buitengebied en ecologisch natuurnetwerk.
- Enkele continue lijnen in het landschap, als beekdalen en doorgaande routes zijn belangrijk voor samenhang en oriëntatie in het buitengebied.
- Bijzondere geschiedenis van plekken en verhalen geeft het buitengebied maat en schaal. We kunnen ons het landschap door de eeuwen heen voorstellen.
- Het landschap geeft door zijn diversiteit mogelijkheden en kansen voor allerlei ontwikkelingen, door de aanwezigheid van vele structurelementen.

In de appendix is een uitgebreide analyse van het landschap opgenomen. De kwaliteiten van het huidige landschap volgen als conclusies uit deze analyse.

De afwisseling in de natuurlijke ondergrond

De sterke afwisseling in reliëf, tussen nat-laag, hoog-droog en hoog-dras, en de grote verschillen in bodemopbouw, tussen de moerige gronden in de beekdalen en de podzolgronden op de drie parallelle dekzandruggen bepalen de grote verschillen in het landschap. De Regte Heide, omgeven door twee beekdalen aan west- en oostzijde en een brongebied aan de noordzijde, vormt de waterscheiding tussen het Dongesysteem en het Dommelsysteem.

Enkele zeer robuuste en duurzame landschappelijke - en natuureenheden

Het middeleeuwse landschap van de Regte Heide en de landgoederen van Nieuwkerk uit de late middeleeuwen, het coulissenlandgoed de Hoevens en het ontginningslandgoed Gorp & Rovert zorgen voor een robuuste basis van de landschapsstructuur. Deze gebieden blijken door de tijd heen zeer duurzaam te zijn. De lanen en bosgebieden zijn immers onderdeel van de economische bedrijfsvoering en de ruimtelijke en esthetische opbouw van deze landgoederen. De Regte Heide, niet ontgonnen vanwege de slechte grondslag, bleef behouden door zijn functie als militair oefenterrein. De beekdalen vormen samen met de heidegebieden en de landgoederen een stevig natuurnetwerk. Naar het noorden toe wordt dit netwerk dunner. De overbrugging van de A58 en enkele ontbrekende schakels in de ecologische verbindingen verdienen aandacht.

Enkele continue lijnen in het landschap: beekdalen en doorgaande routes

De beekdalen en lange doorgaande routes in het landschap geven oriëntatie en identiteit. De beekdalen zijn door hun breedte ook een essentieel onderdeel van het landschapskader op een hoger schaalniveau. Door het voortdurend sturen en omvormen aan het watersysteem in verschillende perioden is hun ruimtelijke verscheidingsvorm aan wisselende inzichten onderhevig. De beekdalen gelden nu als belangrijke verbindingen en steppingstones in het natuurnetwerk. De beekdalen zijn essentieel om de gevolgen van de klimaatveranderingen als toename van hevige buien en langdurige droogte op te vangen.

Doorgaande routes als het Bels lijntje en de Turnhoutsebaan zorgen voor samenhang en oriëntatie in het buitengebied.

Bijzondere geschiedenis van plekken en verhalen

Beleving van het landschap wordt vergroot door de verhalen over dit landschap. Het landschap vertelt ons de geschiedenis van Goirle, van elke periode in de geschiedenis is een plek aanwijsbaar in het buitengebied. Zonder de pretentie volledig te zijn geven we met het intermezzo Canon van het landschap van Goirle een kijkje in deze bijzondere schatkist.

Intermezzo: De Canon van het buitengebied van Goirle



1953: Opgraving Prehistorische nederzetting nabij de Kiek



Prehistorische grafheuvel Regte Heide



Urnen uit Romeinse tijd



Esdek bij Riel



Opgeworpen houtwal om Riel 18e eeuw



Tijdslijn



± 1900 De trambaan de Vossertijen



1914-1918: Koningin Wilhelmina bezoekt de Nederlandse Genie



1900-1941: Goederenspoor naar fabrieken in Goirle



1867-1934: Bels Lijntje traject Tilburg-Turnhout



1841: Grenspalen



1910-1941: Tram Tilburg naar Poppel en Esbeek



Textielindustrie



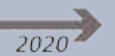
1940-1945: Duits schijnvliegveld de Kiek



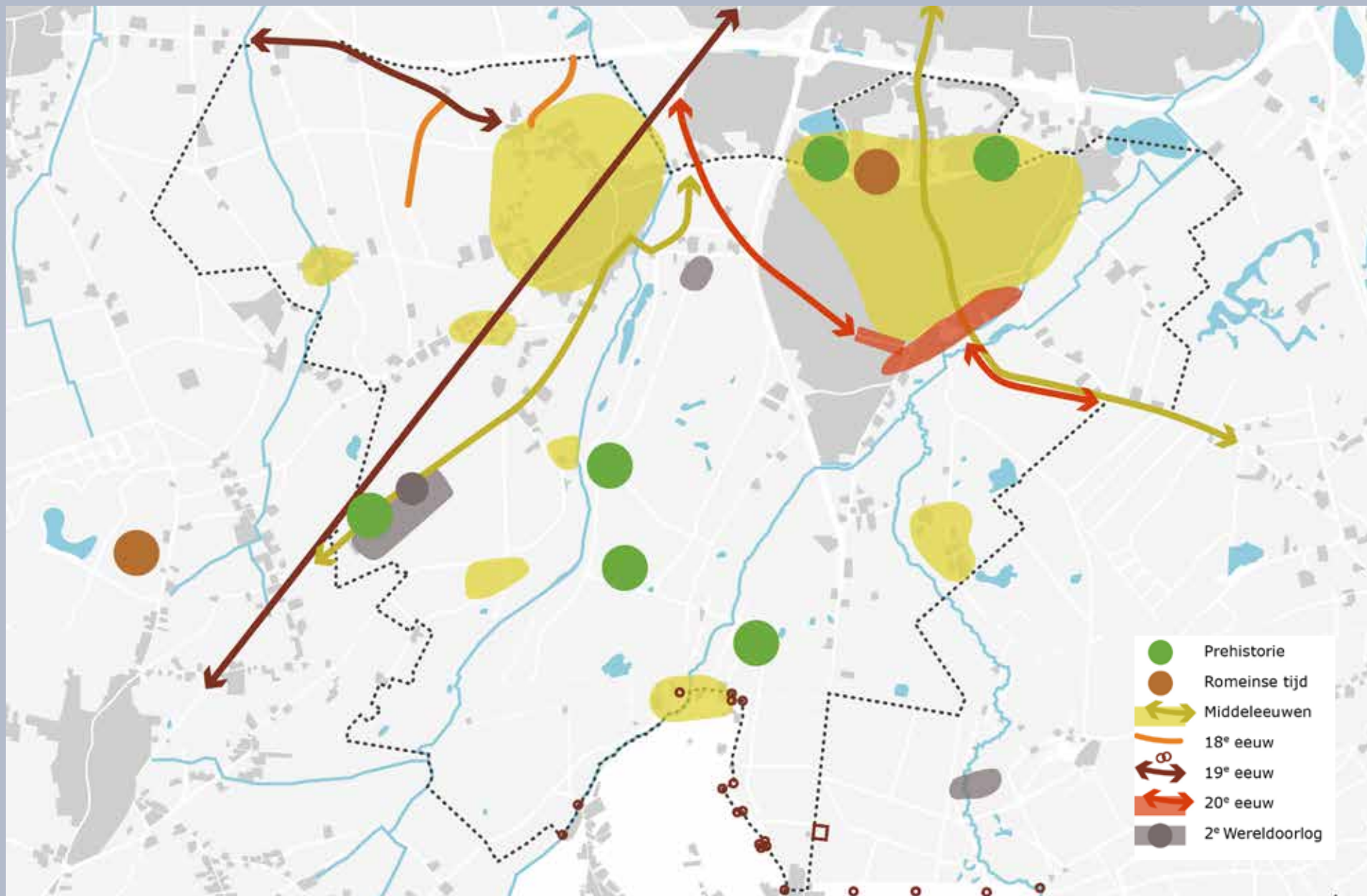
1946: Eerste herdenking fusillade landgoed Gorp en Roover



Moderne tijd: o.a. ruilverkaveling



2020



De schatkist in het buitengebied



3. VISIE OP HET LANDSCHAP

3.1 Uitgangspunten

Het landschapsbeleidsplan heeft als doel de kwaliteiten van het buitengebied te versterken, de schoonheid van het buitengebied te vergroten.

- Groen is het visitekaartje van de gemeente Goirle, de identiteit van de gemeente wordt mede bepaald door de contrasten en ruimtelijke karakteristieken in het landschap.

Uitgangspunt is het handhaven en versterken van de contrasten in identiteiten van de verschillende landschapseenheden en het garanderen van de specifiek ruimtelijke kwaliteit per landschapseenheid.

Verordening Ruimte geeft hiervoor het kader.

- Het landschap is een dynamisch geheel. De verscheidenheid van het landschap is de weerslag van het functioneren in deze tijd en door de tijd heen.

Uitgangspunt is om het landschap binnen de gemeente Goirle duurzaam en robuust in te richten, zodat dit landschap de toekomstige veranderingen en uitdagingen kan opvangen, onder andere klimaat en duurzame landbouwontwikkeling.

Dat betekent inzetten op het robuust watersysteem en natuurnetwerk, op kringloop van grondstoffen en energie, op biodiversiteit en duurzame landbouw.

- Het landschap heeft voor flora en fauna grote waarde. De vele gradiënten in het landschap leveren verschillende biotopen op. Deze biodiversiteit willen we versterken en barrières voor flora en fauna opheffen.

Uitgangspunt is het onderkennen en het versterken van de waarden van natuur en biodiversiteit.

Binnen het natuurnetwerk zijn nog enkele segmenten van ecologische verbindingzones te ontwikkelen. Voor de EVZ aan de oostzijde van Riel en het Bels lijntje wordt een actieve rol van de gemeente voorgesteld.

- Het landschap heeft voor bewoners, recreanten en toeristen, en ondernemers een grote waarde. Het landschap vertelt een verhaal, zorgt voor een robuuste contramal van de verstedelijking, geeft vrijheid, gezondheid en ruimte.

Uitgangspunt is het onderkennen en het versterken van de beleving van het landschap.

Het genieten van dit landschap betekent een netwerk aan paden en routes en een duidelijke zonering in gebruik.

- Het landschap is alleen te beheren vanuit rentmeester- en ondernemerschap.

Uitgangspunt is dat ingrepen in het landschap altijd een win-win situatie opleveren voor meerdere belangen en dat het landschap vanuit het gebruik te beheren is.

- Een ondernemend landschap, voor agrariërs, voor ontwikkelaars van woon- en werkobjecten en voor recreatie ondernemingen betekent een vaste koers in de ontwikkeling van het landschap, met veel flexibiliteit om veranderingen op te vangen.

Uitgangspunt is het robuust maken van een groen raamwerk in het buitengebied, waardoor de opnamecapaciteit van elementen in het landschap vergroot wordt.

3.2 Visie op een groen raamwerk: deelgebieden, lijnen en knooppunten

De gemeente Goirle streeft op basis van deze uitgangspunten naar een vitaal landschap met ontwikkelingsmogelijkheden binnen een duurzaam en robuust groen raamwerk. We bouwen aan een robuust casco in het buitengebied, wat verschillende ontwikkelingen in de tijd kan opvangen. Dit groene raamwerk levert een aantrekkelijk, vitaal en beleefbaar buitengebied.

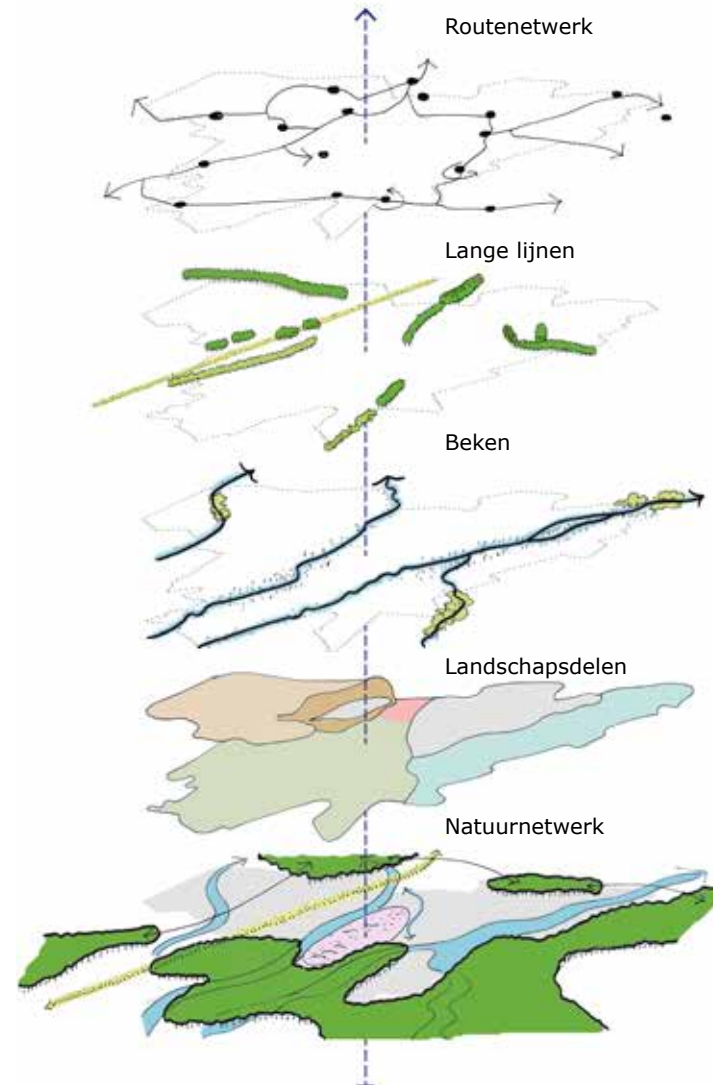
Duurzaam en robuust groen raamwerk

Dit raamwerk kent verschillende schaalniveaus. Op het schaalniveau van de gemeente Goirle bestaat het raamwerk uit doorgaande lijnen van beken en wegen en de deelgebieden. Elk onderdeel kent zijn eigen ruimtelijke en functionele karakteristiek, waardoor verschillen in het buitengebied aanwezig blijven en contrasten onderling versterkt worden. Variatie tussen de verschillende landschappen is beter beleefbaar. Binnen het raamwerk zijn plekken, als nederzettingen, entrees van de kernen Riel en Goirle en bruggen ook belangrijk voor de oriëntatie en de herkenbaarheid.

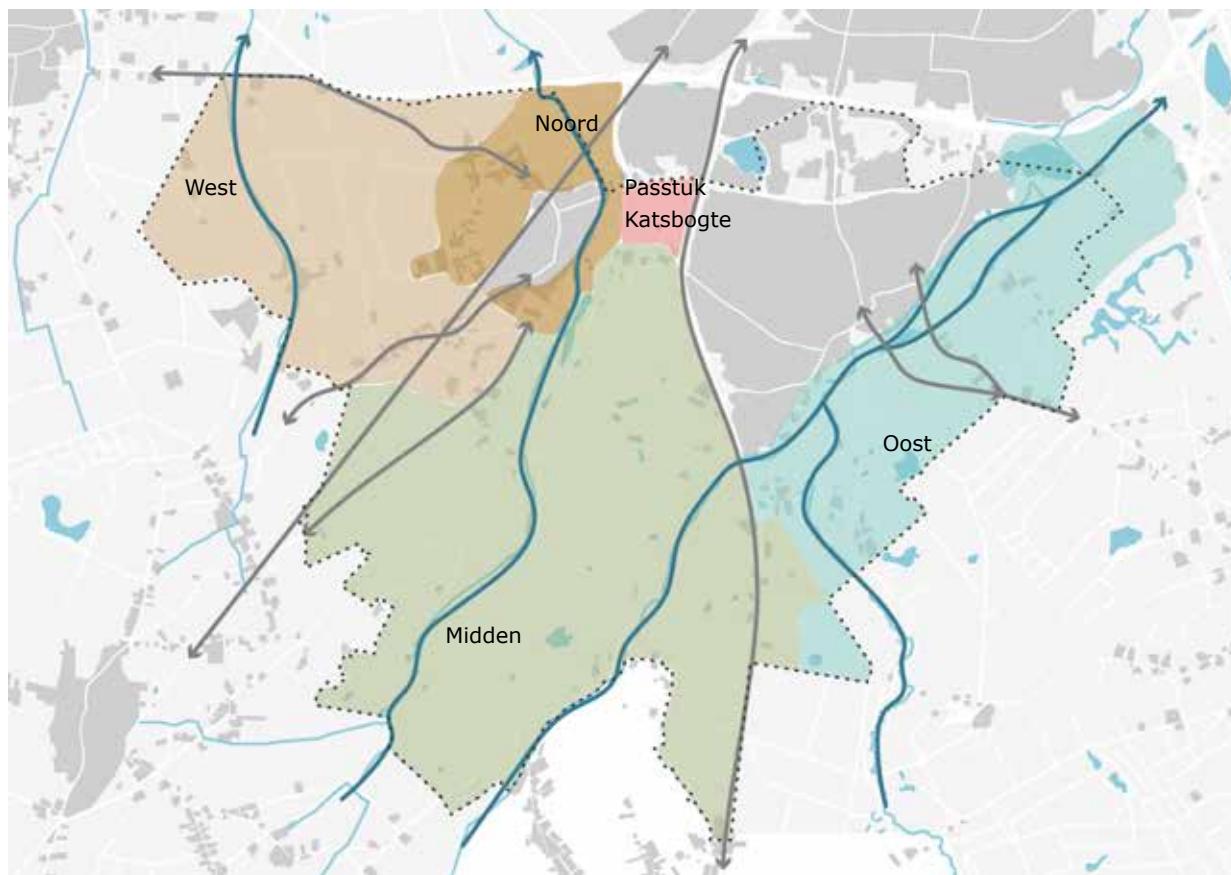
Dit groene raamwerk is opgebouwd uit:

- Natuurnetwerk
- De landschapsdelen
- De beken
- Lange lijnen
- Het routenetwerk

In het landschapsbeleidsplan kunnen we dit groene raamwerk opbouwen door middel van de inzet van een aantal ruimtelijke middelen. We zetten openheid, waterrijke gebieden, moerasvegetaties,



Gelaagde opbouw van het groene raamwerk



Landschapsdelen

drasse vegetaties, kruidenrijke drogere vegetaties, struweelranden, houtsingels en houtwallen, solitaire bomen, rijen boombeplanting, lanen en bosgebieden in. Het groene raamwerk bouwen op met deze ingrediënten, steeds in andere verhoudingen en in andere composities.

Landschapsdelen

Op grond van de natuurlijke ondergrond en de landschappelijke en functionele ontwikkelingen door de tijd heen en de ruimtelijke karakteristieken onderscheiden we de volgende vlakken in het buitengebied.

- Deelgebied West: Rielsche Heideontginning met het Beekdal van de Hultensche Leij
- Deelgebied Noord: Het landschap van esdek en beemden van Riel met het Beekdal van de Leij
- Deelgebied Midden: Het landschap van Regte Heide, Riels Laag, bossen en landgoederen met het Beekdal van de Leij en Poppelsche Leij
- Deelgebied Oost: het Beekdallandschap van de Oude en Nieuwe Leij
- Passtuk De Katsbogte

De indeling van west, midden, noord en oost komt grotendeels overeen met bestaande gemeentelijke beleidsstukken. Het passtuk De Katsbogte introduceren we in dit landschapsbeleidsplan.

De vier deelgebieden ontwikkelen zich in een geheel eigen richting. Deelgebied West ontwikkelt zich tot een open en ruim opgezet landschap, waar landbouw en biodiversiteit geïntegreerd wordt.

De Rielsche Heide is een jonge heide ontginning, een ruim opgezet open landbouwgebied met efficiënt ingerichte verkaveling en verspreid liggende erven, enkele historische routes en lanen en hier en daar beplante stuifduinen en zandwallen. De Hultensche Leij doorsnijdt het open gebied van deelgebied West en kan zich ontwikkelen tot een natuurlijke beek en waterbuffer. Door de ontwikkeling van een netwerk van kruidenrijke bermen en randen ontstaat een biodivers agrarisch landschap.

Deelgebied Noord bestaat uit een bijzondere compositie van diverse aspecten van een middeleeuws agrarisch landschap in de hedendaagse tijd. Riel, Zandeind en Spaanse Hoek vormen een bijzonder historisch ensemble met het omringende landschap van esdekken, beemden en beekdal van de Leij. De kleinschalige linten omranden de open esdekken. Het beekdal is deels natuurlijk ingericht.

Het deelgebied Midden is het natuurhart van de gemeente. De Regte Heide wordt ingekaderd door twee beekdalen aan de west- en oostzijde en een landgoederenstrook aan de zuidzijde. Aan de noordzijde introduceren we een nieuw plas-dras groengebied in de Katsbogte ter versterking van dit natuurhart. Deelgebied Midden bestaat uit een grote diversiteit aan landschappen en geschiedenissen. Door middel van een uitgekiend netwerk van routes kan men dit beleven, waarbij de kwetsbare natuur wordt ontzien.

Het Passtuk De Katsbogte is een scharnierplek binnen de gemeente, met een rijke historie, maar nu verrommeld. Zonder duidelijke ruimtelijke functie wordt dit gebied steeds genoemd bij nieuwe initiatieven. We hebben dit gebied een nieuwe

toekomst gegeven in de ontwikkeling van een nat-plas-dras groengebied en waterbuffer.

Deelgebied Oost kent een karakteristieke opbouw van beekdal naar hogere gronden.

De brede beekdalzone van de Leijen, gelegen tussen de zuidrand van Goirle en de landgoederenzone met o.a. de landgoed Gorp en Roover, kent een karakteristieke opbouw van nat naar droog, vele (potentiële) gradiënten en bijzondere ruimtelijke en hydrologische ontwikkeling. Deze karakteristiek opbouw wordt versterkt door de introductie van kleinschalige landschapselementen vooral op de flanken van het beekdal, het vasthouden van water en het uitbreiden van het recreatieve netwerk richting Beekse Bergen.

Bakertand (Gemeente Tilburg) zal waarschijnlijk over gaan naar de gemeente Goirle. Hierdoor krijgt de gemeente Goirle de mogelijkheid zich aan de A58 te presenteren als vitale, ondernemende en groene gemeente. Inpassing van Bakertand en omgeving in een groen kader langs de A58 biedt kans om de verschillende natte en droge bosgebieden langs de A58 met elkaar te verbinden en de Oostplas te versterken zowel ecologisch als recreatief. Er kan een uitgebreid plas-dras natuurgebied in het beekdal van de Leijen ontstaan in samenhang met de Oostplas.

Begrenzings van deze deelgebieden

Belangrijk is de keuze van de grenzen van de delen.

De begrenzing tussen het westelijke deel en het deel noord rondom Riel en Spaanse hoek is gebaseerd op de ondergrond van het

oorspronkelijke esdek. De begrenzing van het deel van Riel aan de oostzijde is gelegen op droge route langs het Leijdal. De westelijke grens van het middendeel van de Regte Heide is gebaseerd op de begrenzingen van het esdek rond Brakel en de droge route aan de westzijde van het Leijdal.

De oostelijke grens van het middendeel is gebaseerd op landschappelijke en cultuurhistorische grens van de Heerlijkheid Tilburg en Goirle. Het oostelijke deel, het beekdallandschap van de Leijen ligt tussen de bebouwingsrand van Goirle, de A58 en de gemeentegrens in.

Het passtuk Katsbogte is een strategisch gelegen deel, maar cultuurhistorisch en hydrologisch een zeer waardevol gebied. Dit gebied ontbeert een duidelijk landschappelijke beeld, maar kan verbindingen leggen.

Lijnvormige elementen in het buitengebied

Het groene raamwerk wordt naast de deelgebieden ook opgebouwd uit stabiele lijnen, die door meerdere deelgebieden gaan.

De beekdalen en lange doorgaande routes in het landschap structureren de beweging in het buitengebied, geven oriëntatie en identiteit.

We onderscheiden de volgende elementen:

De beekdalen:

- Het beekdal van de Hultensche Leij
- Het beekdal van de Leij
- Het beekdal van de Leijen

En enkele doorgaande routes:

- Gilzerbaan – Rielsebaan
- Alphensenweg – Brakel – Rielseweg
- Bels lijntje
- Oude Tilburgsebaan
- Turnhoutsebaan
- De Trambaan de Vosserijten
- Beeksedijk

Beekdalen

Bijzonder is dat de verschillende beekdalen elk een ruimtelijke ontwikkeling hebben gehad. Dat betekent dat de ruimtelijke verscheidingsvorm ook geheel verschillend is. Ook zijn in de beken de verschillende onderdeel van bovenloop en middenloop te onderscheiden, van snelstromend naar gelijkmatig stromende beken. In het landschapsbeleidsplan willen we de contrasten tussen de beken versterken en de sequentie in de beekloop verduidelijken.

De Hultensche Leij is nu een onbeduidende afwatering van een landbouwgebied, maar heeft potentie om zich te ontwikkelen tot een beek door beekbegeleidend bos en een natuurlijke waterbuffer in het deelgebied West.

De Leij is bijna geheel natuurlijk ingericht, met uitzondering van het deel aan de oostrand van Riel, bij Fellenoord. Door de introductie van een plas-dras situatie op de Katsbogte ontstaat een bijzondere situatie. De Leij grenst in de toekomstige situatie aan de oostzijde continue aan grotere natuureenheden, waardoor deze EVZ zeer robuust wordt.

Het beekdal van de Leijen is uniek vanwege de industriële geschiedenis van Goirle en de consequenties hiervan voor het water- en

beeksysteem, maar ook vanwege de breedte van het beekdal, waardoor vele verschillende gradiënten tussen nat en droog en rijk en arm gecreëerd kunnen worden.

De ecologische inrichting van de beekdalen zijn binnen het natuurnetwerk redelijk op orde. In het kader van het natuurnetwerk moeten de volgende delen nog heringericht worden:

- Roovertse Leij vanaf grens bosgebied Gorp en Roovert tot aan brug Breehees
- Deel van de Oude Leij bij Vosserijten
- Deel samenvloeiing Nieuwe en Oude Leij tot de onderdoorgang onder de A58
- Deel van Leij bij Riel langs het pad Fellenoord

Maar er liggen nog vele kansen om het natuurnetwerk op een lager schaalniveau robuuster en landschappelijk aantrekkelijker te maken. Het brongebied van de Katsbogte is nu een vergeten gebied maar kan de schakel vormen tussen het noordelijk esdek van Riel, en de Regte Heide complex. De bovenstroomse Hultensche Leij liggen kansen in een fijnmaziger natuurnetwerk om verbinding te leggen met het Bels lijntje en het natuurgebied het Riels Hoefke. De verbinding tussen het beekdal van de Leijen en de randen van het boslandschap van het landgoed Gorp en Roovert zal verbeterd door de voorgestelde houtwallen dwars op de beek en de ontwikkeling van de gradiënt van nat naar droog.

Doorgaande routes

De gemeente Goirle kent een aantal doorgaande routes, die zeer verschillend van ruimtelijke opbouw en geschiedenis zijn. In het landschapsbeleidsplan willen we deze verschillen koesteren en uitbouwen, zodat de doorgaande wegen ook elk hun eigen karakter verkrijgen.

We onderscheiden de volgende doorgaande lijnen:

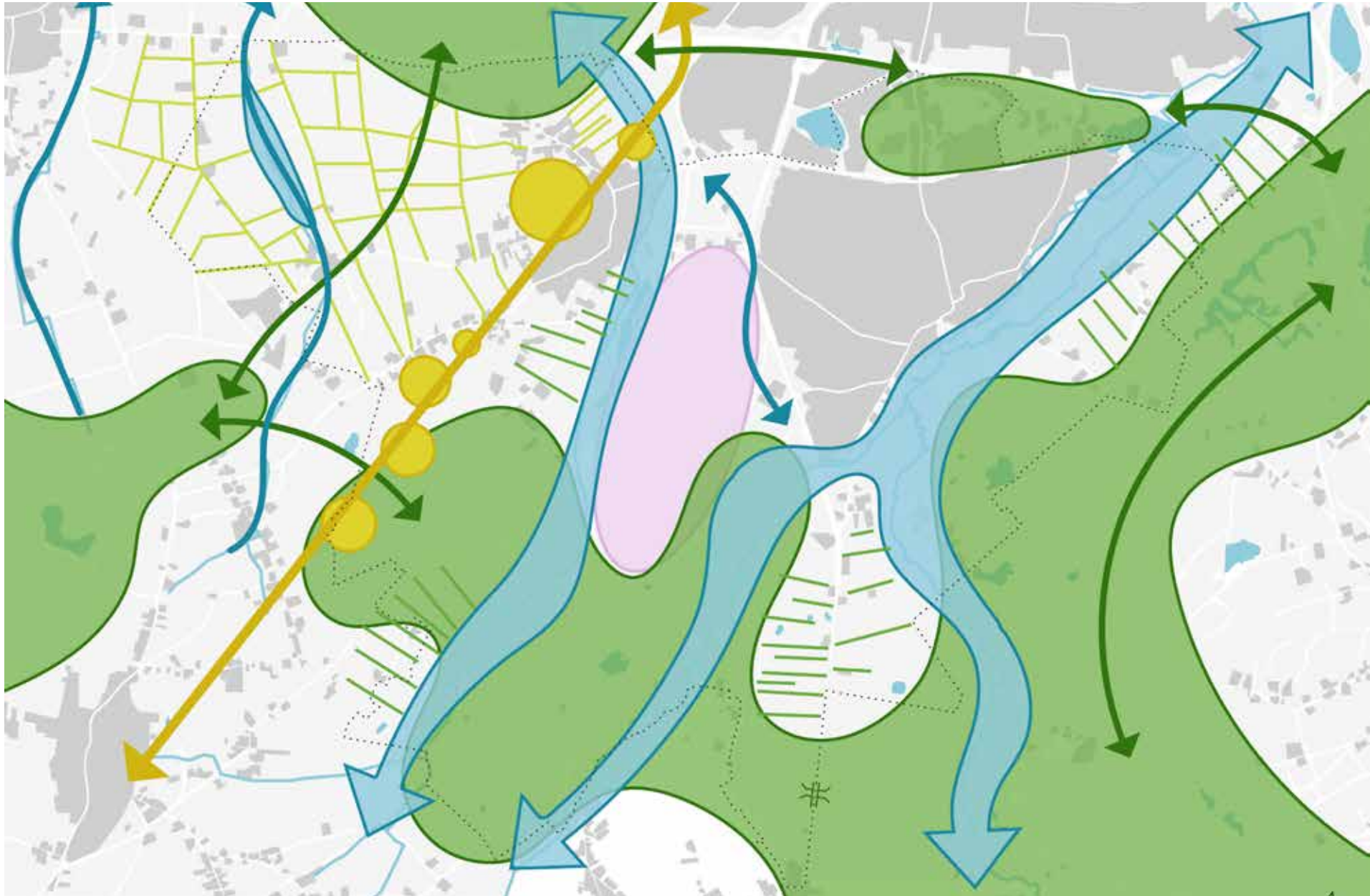
- Gilzerbaan – Rielsebaan, doorgaande laan
- Alphensenweg – Brakel – Rielseweg, afwisselende rij boombeplanting
- Bels lijntje als recreatieve route, EVZ en bijenlint, in de ruimtelijke karakteristiek van een spoorbaan.
- Oude Tilburgsebaan, karakteristieke houtwallen structuur
- Turnhoutsebaan, huidige weg is ontstaan in verschillende periodes, die door wegbeplanting verduidelijkt wordt
- De Trambaan de Vosserijten, doorgaande acacialaan en eikenlaan
- Beeksedijk, doorgaande laan

Knooppunten in het landschap

Knooppunten bevinden zich op verschillende schaal niveaus in het landschap. Het kan een uitzichtspek of zichtlocatie zijn, maar ook een kruising van wegen. Of een nederzetting in het landschap. We onderscheiden knooppunten op verschillende schaalniveaus:

- Op schaalniveau van het landschap: Nederzettingen: Vijfhuizen, Spaanse Hoek en Zandeind, Brakel, Looienhoek, de Blokskens en Breehees.
- Op schaalniveau van het landschap: het erf
- En op een lager schaalniveau, de entrees van Riel en Goirle en de architectonische elementen in het landschap als bruggen en straatmeubilair.

Voor Vijfhuizen, Spaanse Hoek en Zandeind, Brakel en Looienhoek stellen we een groene inbedding in het landschap voor, passend bij de ruimtelijke karakteristieken van de deelgebieden. Deze nederzettingen zijn als knooppunt opgenomen in het recreatief netwerk.



Voor Breehees stellen we om de nederzetting een "facelift" te geven, vele fruitbomen geven deze nederzetting een bijzondere aantrekkelijke omgeving. De nederzetting gaat recreatief functioneren als een intensief knooppunt in het recreatieve netwerk, aan de rand van het beekdal en het landgoed Gorp en Roovert.

De Blokskens zien we als een ensemble van erven aan de rand van een beekdal. In deel B worden de erven apart besproken.

Het natuurnetwerk

Een van de basislagen in het groene raamwerk is het natuurnetwerk.

Tussen de natuurgebieden zijn allerlei ecologische verbindingzones min of meer aanwezig, waaronder de beekdalen en het Bels lijntje. We introduceren op schaalniveau van de gemeente een aantal extra verbindingen in het netwerk. Een eigenschap van een netwerk is dat er meerdere wegen "naar Rome leiden", waardoor de slagingskans om verschillende gebieden en biotopen met elkaar te verbinden groter is.

We stellen dus een veel fijnmaziger natuurnetwerk voor binnen de gemeente, gebaseerd op potenties en aanwezige natuurkwaliteiten. Ingrediënten ter ondersteuning van dit natuurnetwerk ondersteunen ook de functionele en ruimtelijke ingrepen in de verschillende deelgebieden. We stellen voor om het netwerk van bloemrijke akkerranden en bermen in deelgebied West aan te laten sluiten op het Bels lijntje, wat ontwikkeld wordt tot een bijenlint met kruidenrijke bermen. Het Bels lijntje wordt door middel van houtwallenstructuur aangesloten op het beekdal van de Leij in deelgebied Midden.

Aan de oostzijde in deelgebied Oost worden houtwallenstructuren voorgesteld op de flanken van het beekdal om zo de gradiënten tussen laag en nat en hoog en droog te ondersteunen. Drasse en natte ontwikkelingen in Katsbogte en langs de Turnhoutsebaan kunnen de oost-west verbinding leggen tussen de beekdalen van de Leij en de Leijen. Een andere oost-west verbinding in natte-drasse natuur en bos wordt voorgesteld en versterkt langs de A58, nieuwe ontwikkelingen hier geven hiervoor in de nabije toekomst de mogelijkheid.

Ons landschap

Het landschap is van ons allemaal, velen voelen zich hierbij betrokken, eigenaren en gebruikers. Het landschapsbeleidsplan moet inspireren maar niet dirigeren. Betrokkenheid en een langdurige beheersituatie ontstaat alleen in keuzevrijheid. In deel B worden de spelregels voor het groene raamwerk in al zijn facetten aan gegeven.

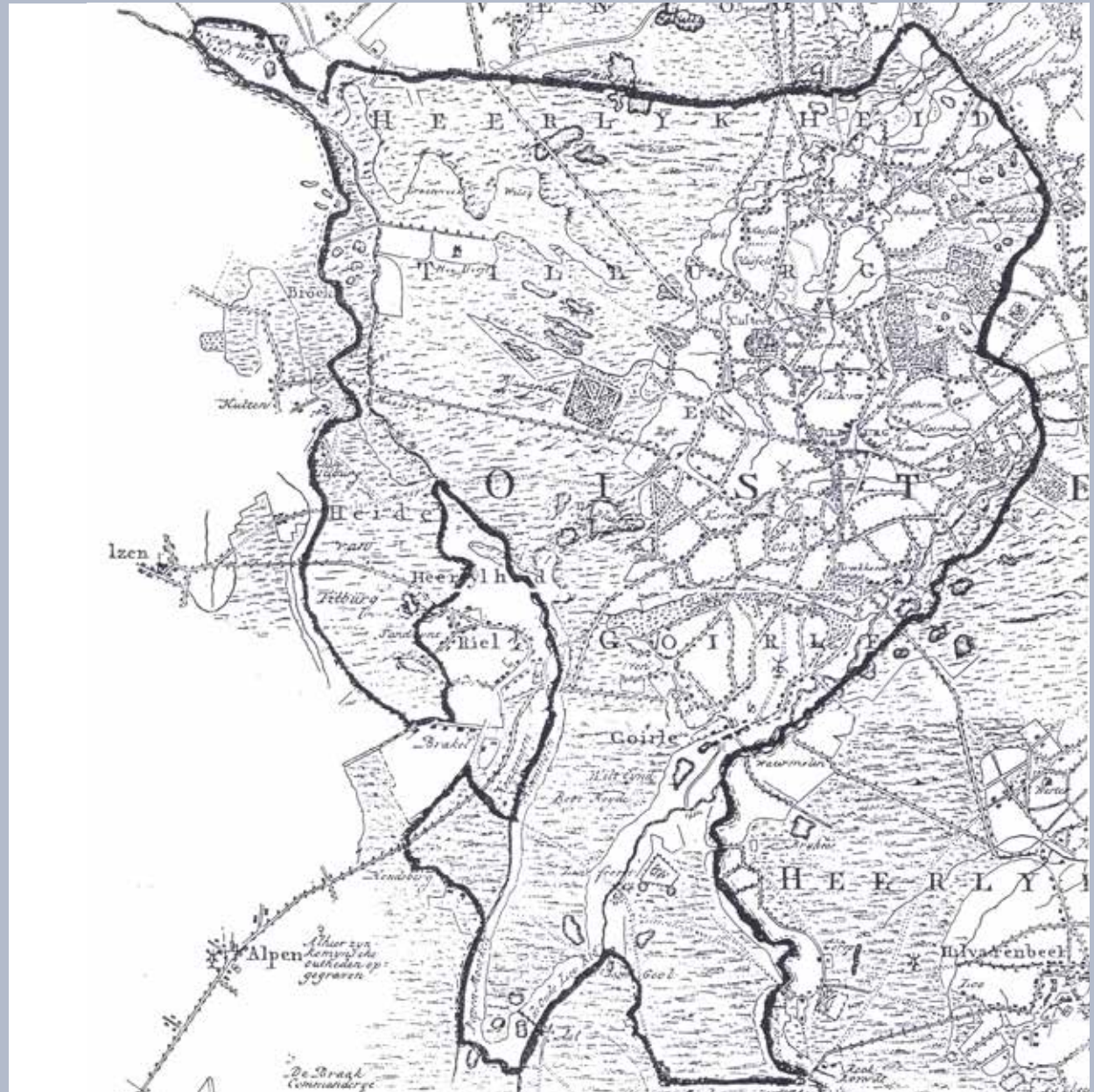
We kunnen aan de slag.



Intermezzo: Heerlijkheid Tilburg en Goirle

Vijf eeuwen waren Tilburg en Goirle samen in de Heerlijkheid Tilburg en Goirle, van 1387 tot 1803. De Heerlijkheid werd bestuurd door heren van Tilburg en Goirle vanuit het kasteel in Tilburg. In de Franse Tijd werd de Heerlijkheid als bestuursvorm afgeschaft en werden Goirle en Tilburg zelfstandige gemeenten.

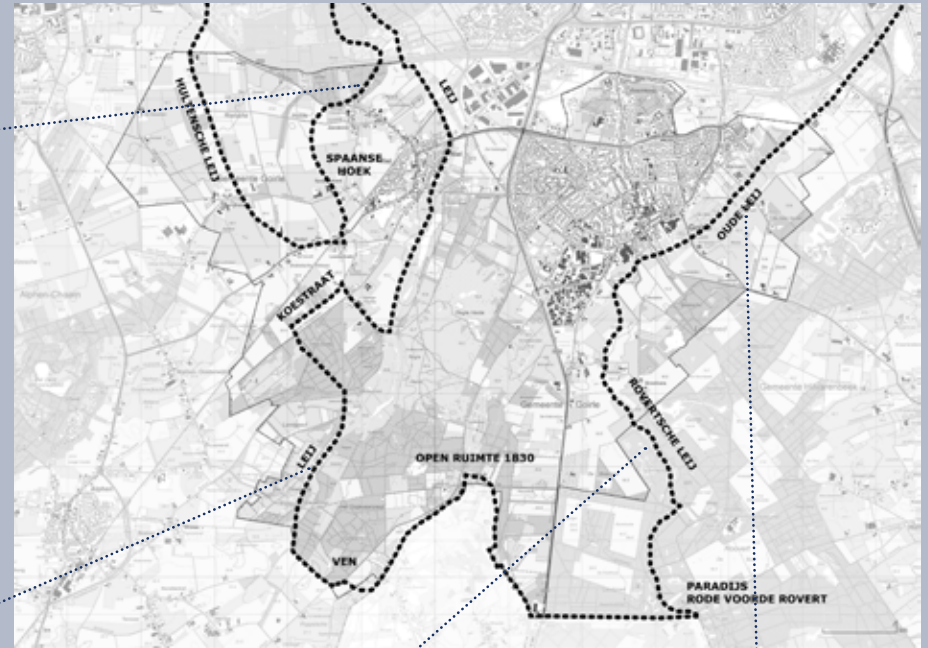
Op de kaart van Verhees uit 1794 is de begrenzing van de Heerlijkheid aangegeven. Deze begrenzingen maakten gebruik van landschappelijke bijzonderheden en keurmerken als beken, voordes, houtwallen en rechte broekdijken. In het huidige landschap is de grens nog steeds te ontdekken.



1794 Heerlijkheid Tilburg en Goirle, kaart Verhees



Zandwallen aan de westelijke grens



De grenzen van de Heerlijkheid Tilburg en Goirle nu nog terug te vinden



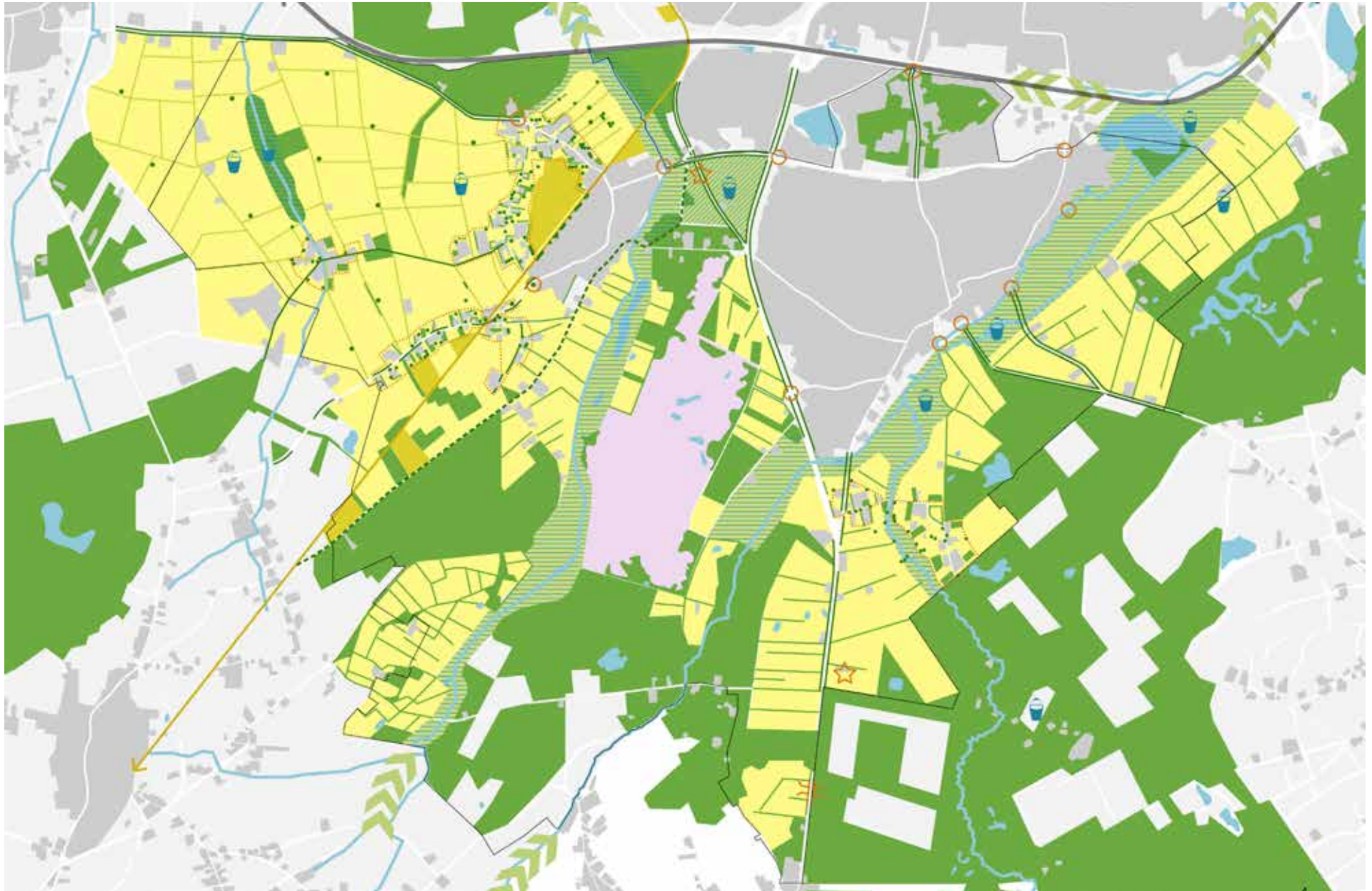
Leij als grens van de Heerlijkheid



Rooversche Leij als grens van de Heerlijkheid



Oude Leij is verplaatst in oostelijke richting om beemden van Goirle groter te maken



3.4 Landschappelijke samenhang in het buitengebied

Het beschrijven in delen en lijnen ontslaat ons niet van het bewaken van de samenhang in het landschap. Samenhang kan zich manifesteren ondergronds, bijvoorbeeld kwelstromen, maar ook zichtbaar en ruimtelijk. Het ene deelgebied vormt de rand van het andere deel.

Het middendeel van het buitengebied bestaat uit het grote open heidegebied, geflankeerd door twee beeksystemen en een coulissenlandschap op de flanken van deze beekdalen. De Regte Heide is een van de hoogtepunten in het buitengebied van Goirle. De overgang van de Regte Heide naar het beekdal van de Leij, Riels Laag, is nauwelijks vergraven en over een lengte van 3 km als natuurgebied ingericht. Door zijn hoogteverschil is deze overgang uniek voor Brabant. Er ontstaan lange gradiënten tussen de hooggelegen (droge) voedselarme heide naar het laaggelegen (natte) voedselrijk beekdal.

Dit heidecomplex grenst ten zuiden en ten zuidoosten aan de landgoederenstrook, bestaande uit bos, lanen en houtsingels, open ruimtes in het bos, wildakkers, akkers en vennen.

Ten noorden van de Regte Heide ligt het passtuk de Katsbogte. Door de lage ligging kan dit gebied water vasthouden en hiermee de kweldruk op de Regte Heide te vergroten en verdroging van de heide tegen te gaan. Kwel gerelateerde natuur en waterbergingen kunnen ontwikkeld worden in combinatie met een economische drager. Een zeldzaam biotoop, het elzenbronnenbos kan hier ontstaan.

De lange lijn van Oude Tilburgse Baan en het Bels lijntje structureren het landschap ten westen van het heidecomplex.

Rondom Riel ligt deelgebied Noord, bestaande uit het ensemble van verschillende esdekken en kampen, en het beekstelsel van de Leij. Het geheel is een bijzonder landschappelijke, ecologische en cultuurhistorische eenheid. Door het inzetten van beplanting in de randen van de essen en kampen wordt het open karakter van de bolle akkers van de essen benadrukt. Door de stimuleren van de verbouw van graan in combinatie met akkerkruidenranden op de es ontstaat een sfeer van "hoe het was", als toeristisch en recreatieve trekker (mooi fotomomentje), maar ook als belangrijke steppingstones in het natuurnetwerk.

Het beekdal van de Leij wordt natuurlijker ingericht door het creëren van moeras- en beek begeleidende bosjes en houtwallen. Langs de beek kan men aan beide zijden wandelen.

Het deelgebied West bestaat uit het open landschap van de jonge heideontginning. Hier wordt geheel ingezet op een efficiënte duurzame landbouw in combinatie met een optimalisatie van het gebied als biotoop voor akker- en weidevogels.

Landbouw combineren we met akkerkruidenranden, incidentele stoppelvelden of braakliggende akkers. De openheid wordt benadrukt door enkele solitaire bomen en lijnvormige struwelen. Deze openheid is belangrijk voor weidevogels.

De verdroging van de jonge heideontginning wordt tegengaan door de uniforme graslanden om te vormen tot meer biodiverse kruiden- grassenrijkere weides, maar ook door water vast te houden en te bergen. Hierbij denken we aan het omvormen van Hultensche Leij van afvoer naar bergend moeras met daarbij behorende wilgenbroekbossen en moerasvegetaties. Water uit de winter willen we bergen in de lagergelegen delen van de jonge ontginning, de oorspronkelijke heidevennen. Via een irrigatiesysteem kan deze berging water leveren in droge periodes en de akkers bevoeien. De landbouw innoveert en past zich aan de klimaatveranderingen. Op het landgoed Gorp & Rovert hebben ze met deze manier van water vasthouden en bergen al jaren ervaring.

Het oostelijk deel bestaat uit het beekdal van de Leijen en de flanken van de dekzandrug van de landgoederen. We stellen voor om deze flanken als een coulissenlandschap in te richten, waardoor een kamerstructuur als overgang tussen de dichte bossen en het kleinschalige beekdal ontstaat.

Deze kamerstructuur kan zowel agrarische ontwikkelingen als recreatievormen en/of de teelt van biomassa opnemen. Gekoppeld aan deze houtsingels en bomenrijen wordt het netwerk van paden uitgebouwd, waardoor ook de "achterzijde" van Safaripark de Beekse Bergen beter toegankelijk wordt en de recreanten vanuit deze hoek ook gebruik kunnen maken van het landschap rondom Goirle.

Het beekdal van de Leijen wordt benadrukt door de aanplant van houtwallen loodrecht op de Nieuwe Leij en (kwel)moerasstroken langs de Oude Leij.

Aan de noordoostzijde tegen de snelweg A58 aan wordt de Leij opgeleid in een nieuw nat natuurgebied ten oosten van de huidige Oostplas ter versterking van het natuurnetwerk ten zuiden van Tilburg richting het Groene Woud.

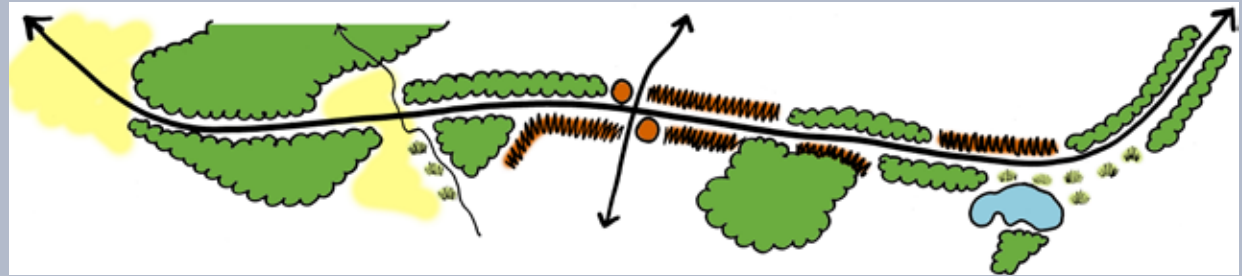
Goirle krijgt hier de mogelijkheid zich aan de A58 te presenteren als vitale, ondernemende en groene gemeente.

Intermezzo: A58 zicht op Goirle en Tilburg

De A58 geeft door zijn bochtige verloop twee mooie uitzichten op het landschap van Goirle. De gemeente kan zich hier als vitale, ondernemende en groene gemeente presenteren, in de zichten op het deelgebied West en Oost. De twee focuspunten bij de afrit, zijn geflankeerd door bosgebieden aan beide zijden, de potentie ligt er om zowel nat als droog bos te ontwikkelen.

De bosgebieden bij Kwade Hoek en Bakertand kunnen ontwikkeld worden. Het geïsoleerde Boschkens wordt hierdoor versterkt en Bakertand krijgt een meer natuurlijke rand, waar een geluidswalbos voor de nieuwe woonwijk in opgenomen is.

Dit geeft de omkadering voor twee views in de bocht van de A58, met zicht op mooi, efficiënt en biodivers agrarisch gebied en een groot nat-dras natuurgebied, waar de Oostplas en de beken Oude en Nieuwe Leij in opgenomen zijn.





LITERATUUR

Beleid provincie

Verordening Ruimte, Provincie Noord Brabant, 2015
Structuurvisie uitwerking in gebiedspaspoorten, 2011

Beleid gemeente Goirle

Buitengebied in beweging!, De toekomst van het buitengebied van de gemeente Goirle, Croonen, 2006
Bestemmingsplan Buitengebied Goirle, Croonen, 2008
Gemeentelijk Uitvoeringsprogramma Plattelandsontwikkeling Goirle 2011-2014, Gemeente Goirle, 2011
Groenstructuurplan Goirle, BTL Advies, 2014

Beleid omliggende gemeenten

Groenvisie gemeente Alphen-Chaam, BTL, 2013
Landschapsontwikkelingsplan Hilvarenbeek, HAS, 2014
Ontwerp-Omgevingsvisie TILBURG 2040, 2015

Recreatie

Vitaal Leisure Landschap 2015
Knooppuntenfietskaart
Knooppuntenwandelkaart
Knooppuntenruiterkaart

Beheer en beplanting

Ontwerpwijzer erf Hilvarenbeek, Larenstein, 2014
Natuurbeheer in Nederland 5, bosgemeenschappen, S. van der Werf
Catalogus boomteelt in het Groene woud, Mariëlle Kok, 2013

Landbouw

Drie eeuwen landbouwgeschiedenis van Goirle, Jef en Frank van Gils, 2000
Nota Economisch Beleid Goirle. ETIN Adviseurs, 2008

Landgoederen

Toelichting visie RNLE Kempische Landgoederen 2010
Gebiedsvisie_Leijkant
Bestemmingsplan Klooster Nieuwkerk
Gorp & Rovert van leengoed tot landgoed. Frank en Jef van Gils, 2015
Landgoederen in Noord-Brabant, Thijs Caspers, 2013

Natuur

Visie Bels Lijntje, 2013
Stimuleringskader Groen Blauwe diensten
Ontwerp beheer plan Regte Heide, Provincie Noord Brabant, 2015

Cultuurhistorie

Goirle zoals het was, J. Hoogendoorn, , 1987
Goirle in oude ansichten, C. Robben, 1980
RAAP-RAPPORT 2285, Herinrichting Oude Leij: een cultuurhistorische waarden- en archeologische advieskaart, drs. J.A.M. Roymans, 2011

Water

ARC studie Omgaan met water in het Groene Woud., Mariëlle Kok e.a. 2008

Internet

www.ingoirle.nl
www.cubra.nl
www.bhic.nl
www.regionaalarchieftilburg.nl
www.heemkundekring-goirle.nl
www.soortenbank.nl
www.lto.nl/dossiers
www.visitbrabant.nl
www.ruiterenenmennen.nl



KLANKBORDGROEP EN COLOFON

Klankbordgroep Landschapsbeleidsplan

Klankbordgroep Landschapsbeleidsplan		
naam	organisatie	Functie
Jan van Eijck	Heemkundige kring	Voorzitter
Hans van de Schoot	Stichting Biodiversiteit	Lid
Tom Kruize	Stichting Biodiversiteit	Lid
Victor Retel Helmrich	Stichting Biodiversiteit	Voorzitter
Wim de Jong	Brabantslandschap	Beheerder/rentmeester
Corné van Roessel	ZLTO Goirle Riel	lid (en eigenaar Walhoeve)
Nelis Klaasen	ANV Kempenland	Veldcoördinator
Monique Leesberg	ANV Kempenland	Voorzitter
Corné Machielsens	Waterschap Brabantse delta	Gebiedsadviseur beleid & advies
Marion Rensink	Waterschap De Dommel	Planvormer Landelijke Gebied
Harry van Puijenbroek	Kempische landgoederen	Rentmeester Gorp en Rovert
Intern team		
naam	organisatie	vakgebied
Guus van der Put	Gemeente Goirle	Wethouder
Jeroen Klerks	Gemeente Goirle	Ontwerper Landschap
Joep Horevoorts	Gemeente Goirle	Economische zaken
Hanneke van Lieshout	Gemeente Goirle	Recreatie en cultuur
Ed Teunissen	Gemeente Goirle	Groenonderhoud
Nico van Aarle	Gemeente Goirle	Openbare ruimte
Mathijs Vromans	Gemeente Goirle	Water
Theo Li	Gemeente Goirle	Buitengebied
Madelon vd Ven	Gemeente Goirle	Milieu - duurzaamheid
Sylvia Torremans	Gemeente Goirle	Stedenbouwkundige
Annemiek van Beek	Gemeente Goirle	Beleidsadviseur groen
Mariëlle Kok	Kruit Kok Landschapsarchitecten	Landschapsarchitect

Colofon

Titel:
Landschapsbeleidsplan Gemeente Goirle
Landschapsbeleidsplan deel A: Visie op hoofdlijnen

Opdrachtgever:
Gemeente Goirle

Uitgevoerd door:
Kruit | Kok Landschapsarchitecten

Projectarchitect:
Mariëlle Kok

Ontwerpteam:
Mariëlle Kok, Esther Kruit, Anastasia Demidova

Ecologisch advies:
Jan-Jaap van Suijlekom, Buro Maerlant

Tekst:
Mariëlle Kok

Illustraties | Foto's:
Mariëlle Kok, Esther Kruit, Anastasia Demidova,
BHIC, Regionaal Archief Tilburg, RWS,
www.visitbrabant.nl

Plaats en datum:
Eindhoven, 15-07-2016

Projectnummer:
L1513

Documentnummer:
1513 R006a 15 07 2016

A grayscale photograph of a landscape. On the left side, there is a row of tall, leafy trees. The foreground and middle ground are dominated by a field of tall grass. In the background, a line of smaller trees is visible against a sky filled with soft, white clouds. The overall tone is muted and naturalistic.

APPENDIX

APPENDIX 1: BELEIDSKADER

Appendix 1.1

Provincie Noord-Brabant

Structuurvisie ruimtelijke ordening

De provincie kiest in de Structuurvisie ruimtelijke ordening voor een vitaal en mooi landelijk gebied in Brabant. Deze inzet is uitgewerkt in twee robuuste structuren; de structuur 'landelijk gebied' en de 'groenblauwe structuur'.

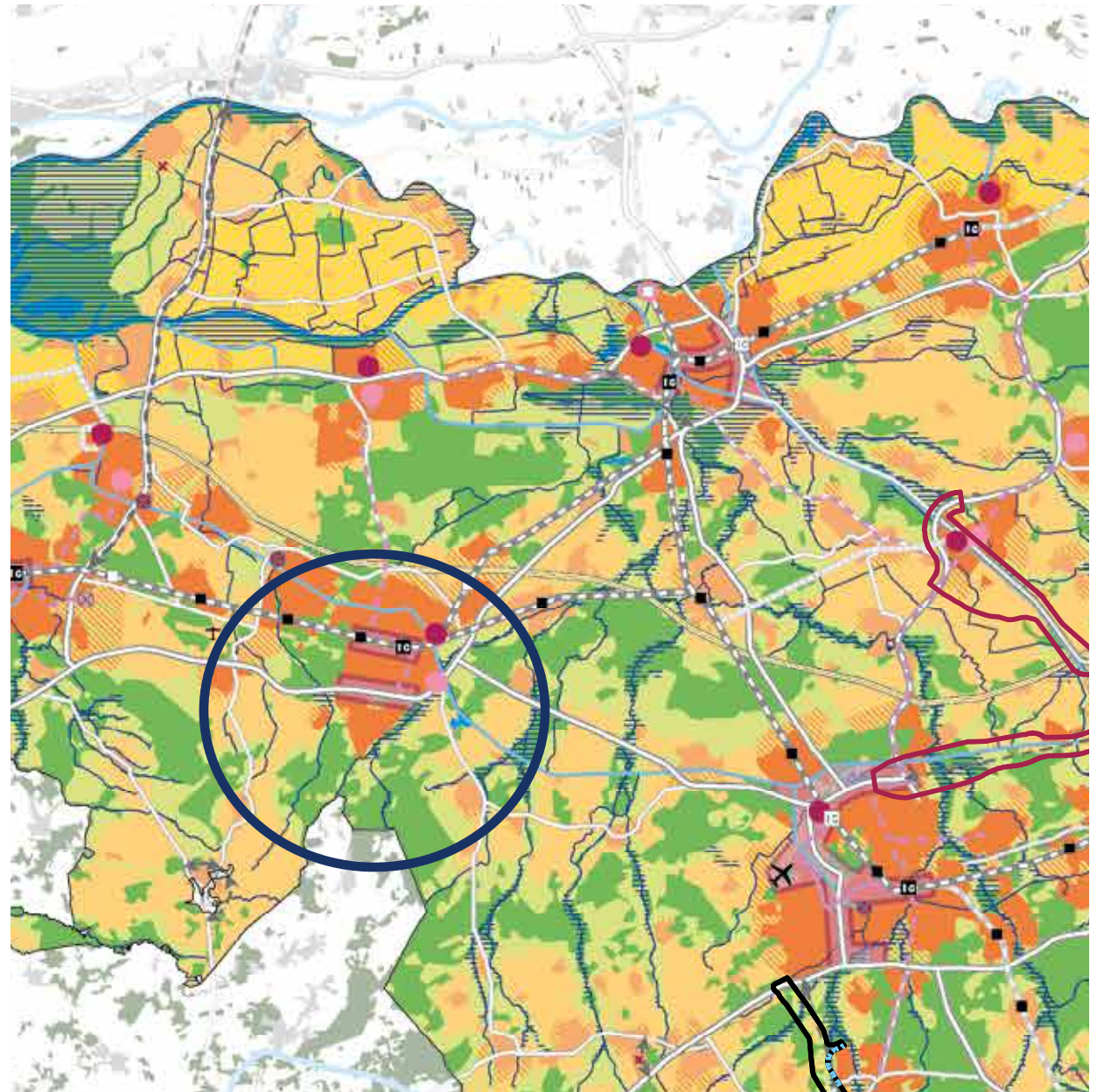
Het provinciaal beleid sluit grotendeels goed aan op het huidige landschap en de ontwikkelingen in dit buitengebied van Goirle.

Het buitengebied van Goirle voor het grootste deel onderdeel van de groenblauwe structuur (deelgebieden midden en oost).

De belangrijkste doelen van de groenblauwe mantel zijn:

- robuust maken en versterken van natuur en water;
- natuur en water verbinden;
- klimaatbestendig maken van het natuur- en waterbeheer, waarbij in het landschapsbeleidsplan ook extra aandacht aan gegeven zal worden.
- het versterken van de belevingswaarde en de recreatieve waarde van het landschap.

De groenblauwe structuur bestaat uit het kerngebied groenblauw (vroegere EHS, ecologische verbindingzones, en de gebieden voor behoud en herstel van watersystemen), de gebieden voor waterberging (alleen op het gebied van Waterschap de Dommel); en de groenblauwe mantel. Voor deelgebied west en delen in oost geldt het Gemengd landelijk gebied. Agrarische functies



worden in samenhang met andere functies (in de omgeving) uitgeoefend.

In het gemengd landelijk gebied wordt voldaan aan de vraag naar kleinschalige stedelijke voorzieningen, recreatie, toerisme en ondernemen in een groene omgeving.

Het noordelijk deel van de gemeente is uitgewerkt in een hoogstedelijke zone langs de A58, met een zoekgebied verstedelijking in de het Passtuk Bakerland.

Het Passtuk de Katsbogte is deels groenblauwe mantel en zoekgebied verstedelijking.

Het esdek rondom Riel heeft eveneens de functie zoekgebied verstedelijking.

Verordening ruimte

Belangrijke onderwerpen in de Verordening ruimte voor het landschapsbeleidsplan zijn:

- Ruimtelijke kwaliteit
- Natuurgebieden en andere gebieden met waarden
- Agrarische ontwikkelingen
- Recreatieve ontwikkelingen
- Aardekundige waarden

In de verordening ruimte wordt ook extra aandacht gegeven aan de aardkundige waarden van het landschap, deze zijn in het buitengebied van Goirle zeker aanwezig.

- Overige ontwikkelingen in het buitengebied, bij voorbeeld plaatsing van windmolens (zie 10.1)

<http://ruimtelijkeplannen.brabant.nl/?phID=D-CD15F04-8F5D-4F50-8642-AE3F528FFEE8>

Appendix 1.2

Beleid in de regio

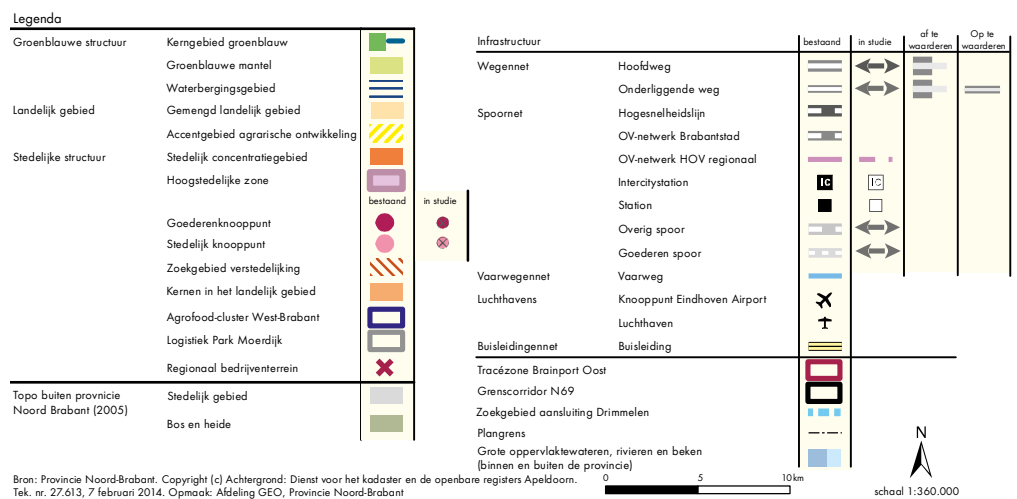
Regionale visie Ruimtelijke Visie van hart van Brabant

De gemeente Goirle maakt deel uit van Regio Hart van Brabant, een samenwerking tussen 9 gemeenten op gebied van de economische opgaven van de regio. Het stimuleren van de regionale economie gebeurt in nauwe samenhang met aandacht en ontwikkelopgaven voor het sociale, ecologische, infrastructurele en kenniskapitaal in de regio. In 2020 is Hart van Brabant veerkrachtig, economisch vitaal en duurzaam,

Hart van Brabant biedt alle mensen mogelijkheden om als volwaardige burgers naar vermogen mee te kunnen doen.

De ambitie is het creëren van economische kansen, met oog voor de ontwikkeling van arbeidsmarkt, leefklimaat en de transitie naar het vergroenen van de economie.

Deze ambitie geeft kansen voor de ontwikkeling van het landschap. Het buitengebied en een groene leefomgeving draagt in toenemende mate bij aan de aantrekkelijkheid van het vestigingsklimaat voor bedrijven en het aantrekken van talent, kenniswerkers en investeerders. In de ruimtelijke visie wil men de gevolgen van klimaatverandering (hittestress, droogte en wateroverlast) in het landschap terugdringen, maar ook het landschap aanpassen aan de veranderende klimaatomstandigheden.



Door slim inzetten van technologische ontwikkelingen kan het landschap ruimte bieden aan kansen voor o.a. duurzame energieopwekking en toepassing, het terugdringen van energiegebruik, aan slimme mobiliteit, het creëren van slow food en veilig voedsel, het tegengaan van verspilling door kringlopen en zorgvuldig ruimtegebruik.

Appendix 1.3

Beleid bij de burens

Gemeente Tilburg:

Goirle grenst aan twee stadsregionale parken, Moerenburg en Koningshoeven, en Stadsbos 013 en het bedrijvenpark Zuid. Ten westen van Riel wordt een ecologische verbinding gewenst, die het gebied van de Regtse Heide en het beekdal van de Leij verbindt via het Stadsbos 013 met de natuurgebieden ten noorden van Tilburg. Hetzelfde geldt voor de ecologische verbinding aan de oostzijde, via het beekdal van de Leijen en het stadsregionale park Moerenburg naar het Groene Woud. Voor het gebied rondom Bakertand is verstedelijking afweegbaar.

Gemeente Alphen Chaam (Alphen-Chaam, Baarle-Nassau en Gilze en Rijen):

Alphen en Riel liggen op dezelfde dekzandrug, die zich uitstrekt van zuid naar noord, aan de oostzijde begrensd door het dal van de Leij. In het landschapsbeleidsplan is dit gebied geclassificeerd als oude ontginning.

Het gebied rondom Alphen is al zeer vroeg ontgonnen, waarschijnlijk vanaf de Romeinse tijd. In dit deelgebied zijn enkele historisch geografisch waardevolle akkercomplexen aanwezig.

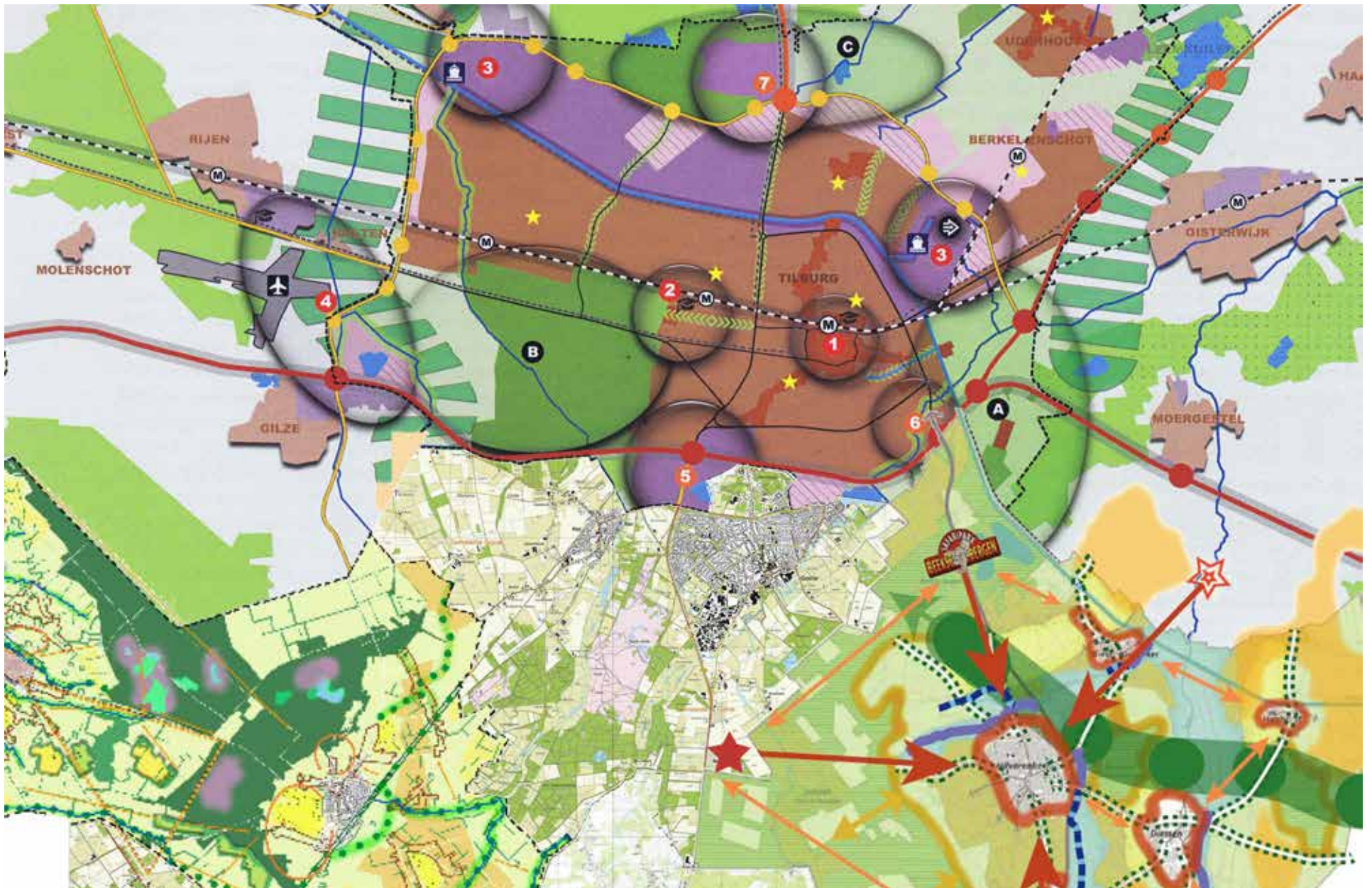
Enkele hoger gelegen beken stromen af naar het noordwesten. Vooral de Poppelsche Leij, onderdeel van het beekstelsel van de Leij, vormt een ecologisch bijzonder gebied, met hoge natuurwaarden, waaronder kwelindicatoren en bijzondere flora en fauna.

Het Bels Lijntje is in het landschapsplan opgenomen als een belangrijke ecologische verbinding, behalve in het dorp zelf. Daar wordt de EVZ omgeleid parallel aan de rondweg.

Het beheer van dit natuurnetwerk is vastgelegd in het concept-Beheerplan Bels Lijntje 2011, gemeente Alphen. Daarbij wordt het tracé opgedeeld in stukken van 100 meter, met een oost- en een westberm. Door het variëren van het onderhoud en het moment van onderhoud wordt getracht een zo groot mogelijke ecologische variatie te bereiken, een landschappelijke afwisseling voor de fietsers te realiseren en minder fraaie beelden uit het zicht te houden.

Gemeente Hilvarenbeek:

Hilvarenbeek en Goirle maken deel uit van een oost-west gerichte landgoederen zone met brongebieden van de beken. In Hilvarenbeek ligt ook het recreatiegebied de Beekse Bergen op diezelfde dekzandrug. Recreatie is in deze gemeente een belangrijk item. Vele routes zijn gericht op Hilvarenbeek. De gemeente zoekt in verbinding met de nieuw aangelegde Groene Poort aan de Tilburgse weg. Bestaande lanen zoals de Goirlese dijk en de Beekse dijk dienen versterkt te worden.



Appendix 1.3

Beleid gemeente Goirle

Buitengebied in beweging!, De toekomst van het buitengebied van de gemeente Goirle, Croonen, 2006

Deze nota beschrijft de toekomst van het buitengebied van de gemeente Goirle en is kaderstellend.

De nota en het bestemmingsplan zullen in de toekomst naast elkaar blijven bestaan en samen het beleid voor het buitengebied weergeven.

In de nota is het buitengebied opgedeeld in vier deelgebieden. Per deelgebied is er een toekomstbeeld geschetst:

- West: Agrarische bedrijvigheid, natuur en landschap
- Midden: Natuur en extensieve recreatie
- Oost: Landschap, natuur en extensieve recreatie
- Noord: Landbouw, natuur en recreatie

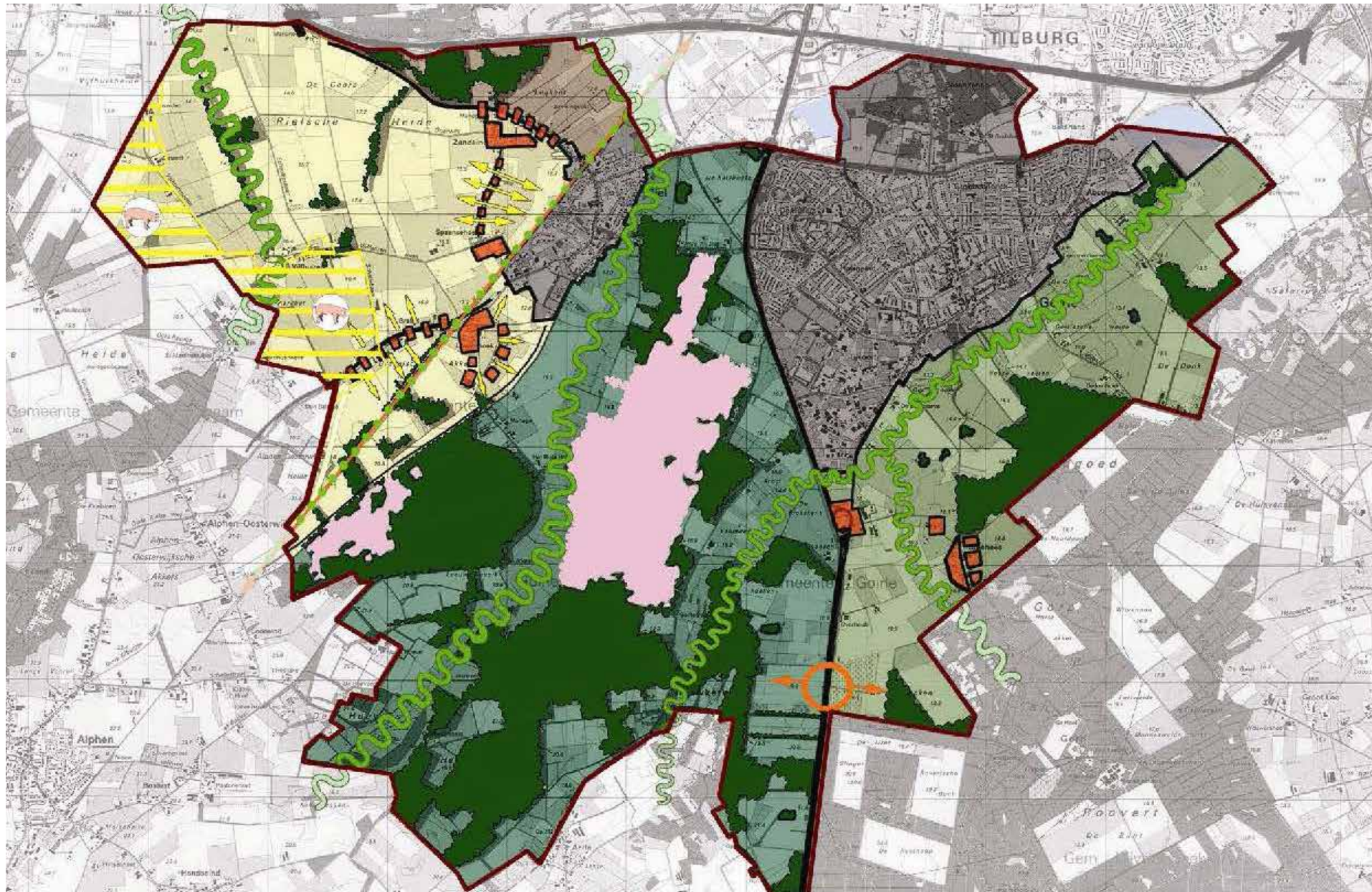
Tevens is er per thema een streefbeeld geschetst. Zo is het streven dat het authentieke karakter van de beekdalen met hun natuur- en landschapswaarden behouden blijven in het buitengebied en waar mogelijk en noodzakelijk versterkt. Het zelfde geldt voor het relatief oorspronkelijke landschap met diverse cultuurhistorische en archeologische waarden. Ook dit moet worden behouden en waar mogelijk versterkt.

Binnen de gemeente Goirle zijn diverse agrarische bedrijven gevestigd. De gemeente streeft naar behoud en ontwikkeling van de agrarische bedrijven, binnen randvoorwaarden van het streekplan en het reconstructiebeleid van de provincie. Landbouwontwikkelingsgebieden maken het mogelijk milieubelastende bedrijven te verplaatsen. Nieuwe economische functies ontstaan in het buitengebied door verbreding van de agrarische bedrijfsvoering.

Op het gebied van recreatie kan het buitengebied in Goirle aan betekenis winnen. Met name extensieve recreatie wordt gestimuleerd. Intensieve recreatie vraagt om een specifieke afweging.

Op de landgoederen in Goirle worden zorg en recreatie binnen de bestaande bebouwing toegestaan zonder dat deze een belemmering vormen voor de agrarische functie.





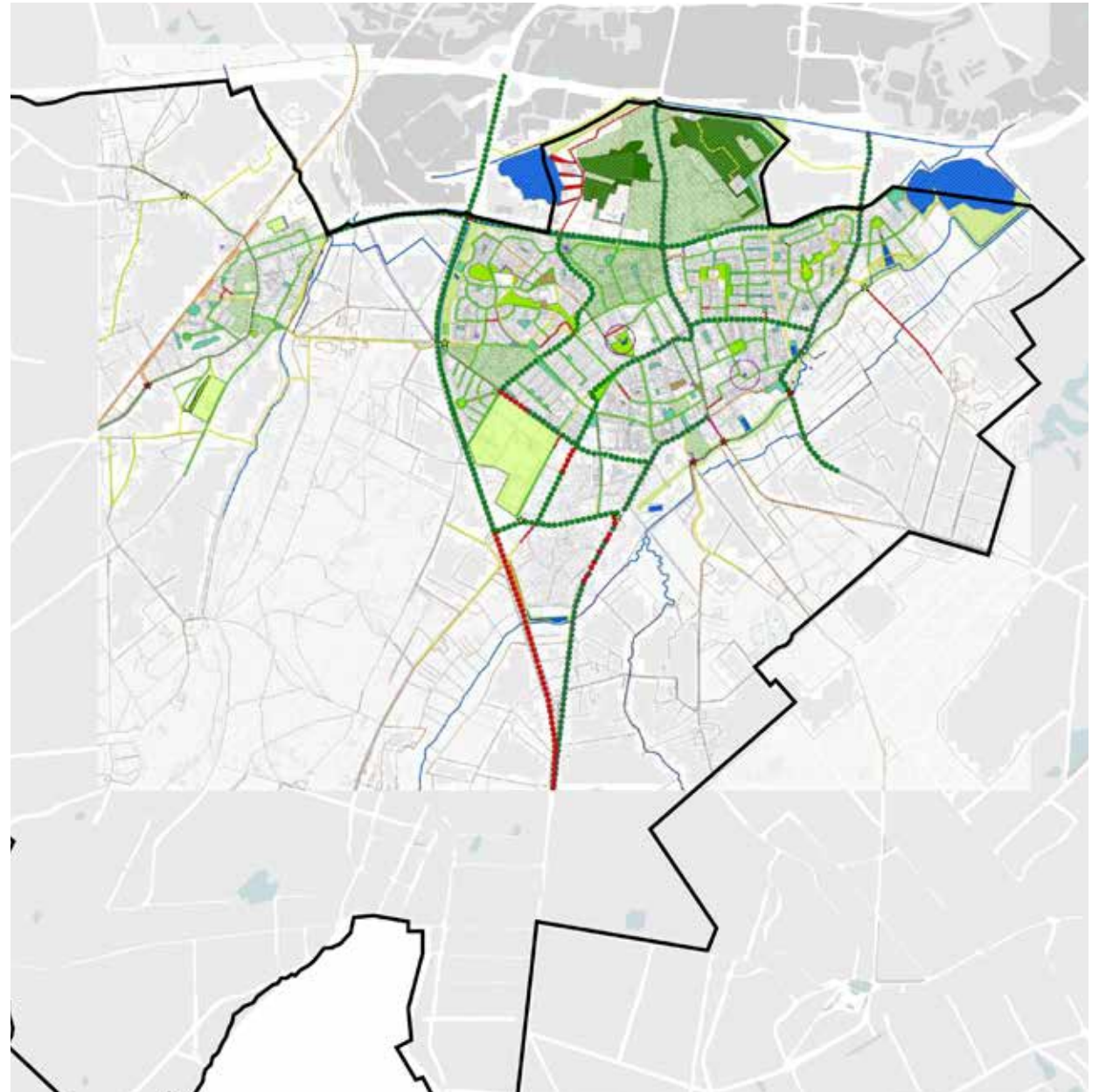
Toekomstbeeld van het buitengebied van Goirle

Huidige groenstructuur

- ☆ Groene entree
- Molen
- Molenbiotop
- Groene gebiedsontsluitingsweg
- Groene erftoegangsweg
- Groene fiets- en wandelroute
- ⋯⋯⋯ Cultuurhistorisch waardevolle lijn
- Waterloop
- Bos
- Beeldbepalend wijkgroen
- Groene dorpsrand
- Sportpark
- Buurtgroen
- Particulier waardevol groen
- Cultuurhistorisch waardevol groen
- Water
- EHS (Bron: Prov. N-Brabant okt 2013)

Gewenste groenstructuur

- ★ Groene entree verbeteren
- Groene gebiedsontsluitingsweg gewenst
- ⋯⋯⋯ Groene erftoegangsweg gewenst
- Groene fiets- en wandelroute gewenst
- Wijkgroen gewenst
- Groene dorpsrand gewenst
- Buurtgroen gewenst





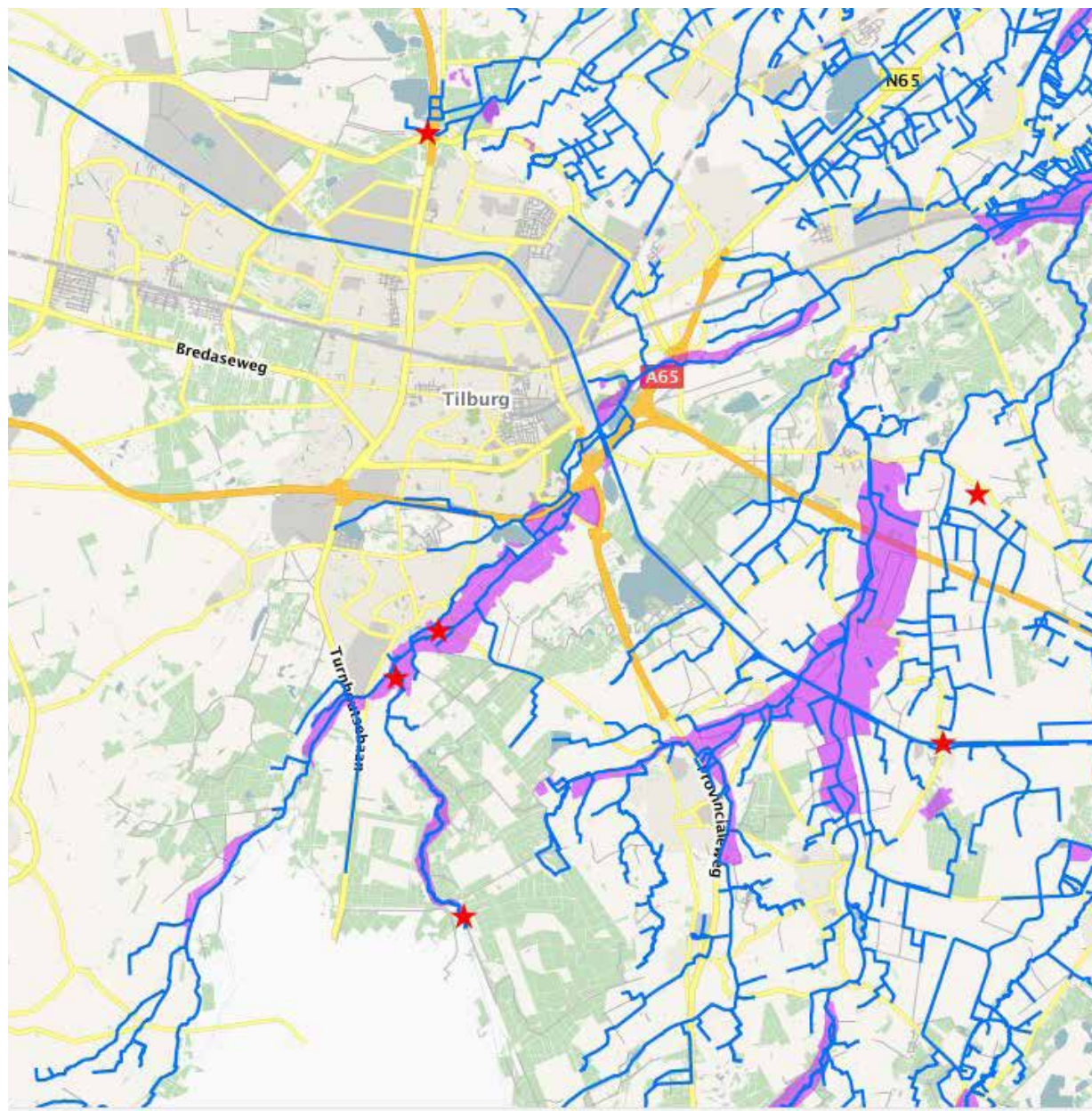
Grotere projecten in en nabij het buitengebied van Goirle, 2016

Appendix 1.4 Beleid bij de Waterschappen

Waterschap de Dommel:

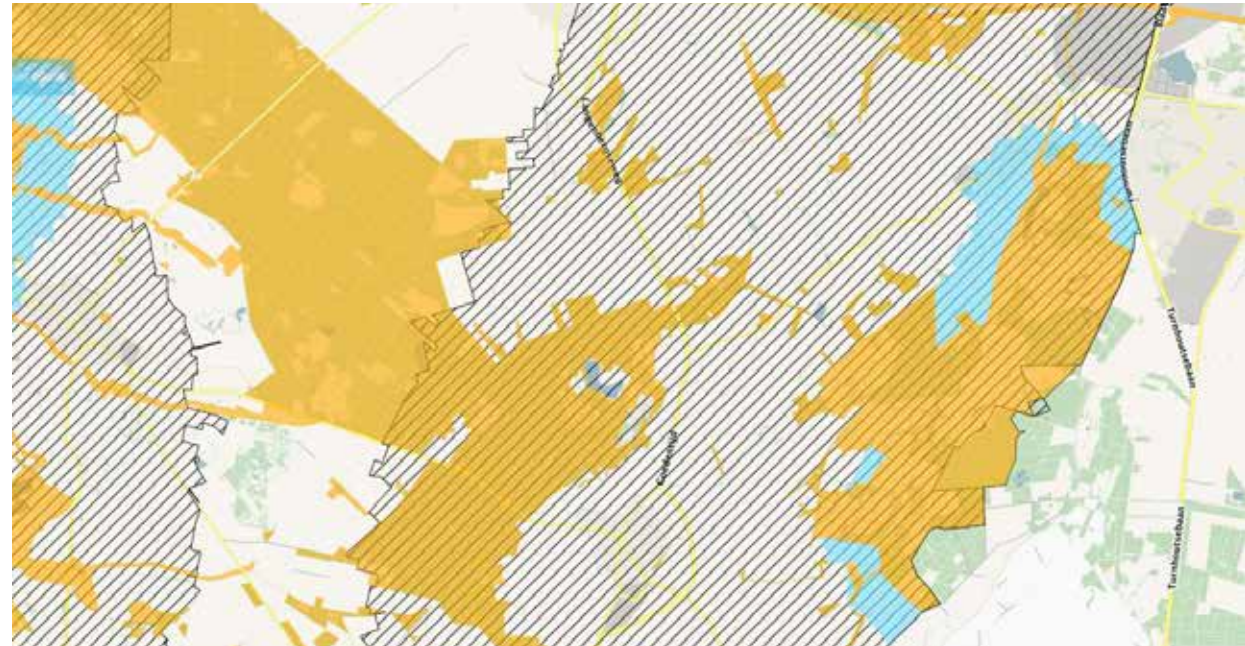


Gestuurde waterbergingen Waterschap de Dommel



Waterberging en hoogwaterknelpunten

Waterschap Brabantse Delta:



*Beschermd gebied Waterschap Brabantse Delta
Geen bergingsopgave aanwezig*

- Attentiegebied
- Beperkt beschermd gebied
- Beschermd gebied waterhuishouding
- Invloedsgebied Natura2000
- Waterschapsgrens



Afwatering landbouwgebied Rielsche Heide



APPENDIX 2: ANALYSE

Appendix 2.1 De ontwikkeling van het landschap

Het buitengebied van Goirle en Riel is bijzonder. We hebben het landschap geanalyseerd op basis van de lagenbenadering. We beschrijven in dit hoofdstuk de abiotische factoren (2.1), de biotische (2.3 en 2.4) en antropogene factoren (2.2 en 2.5)

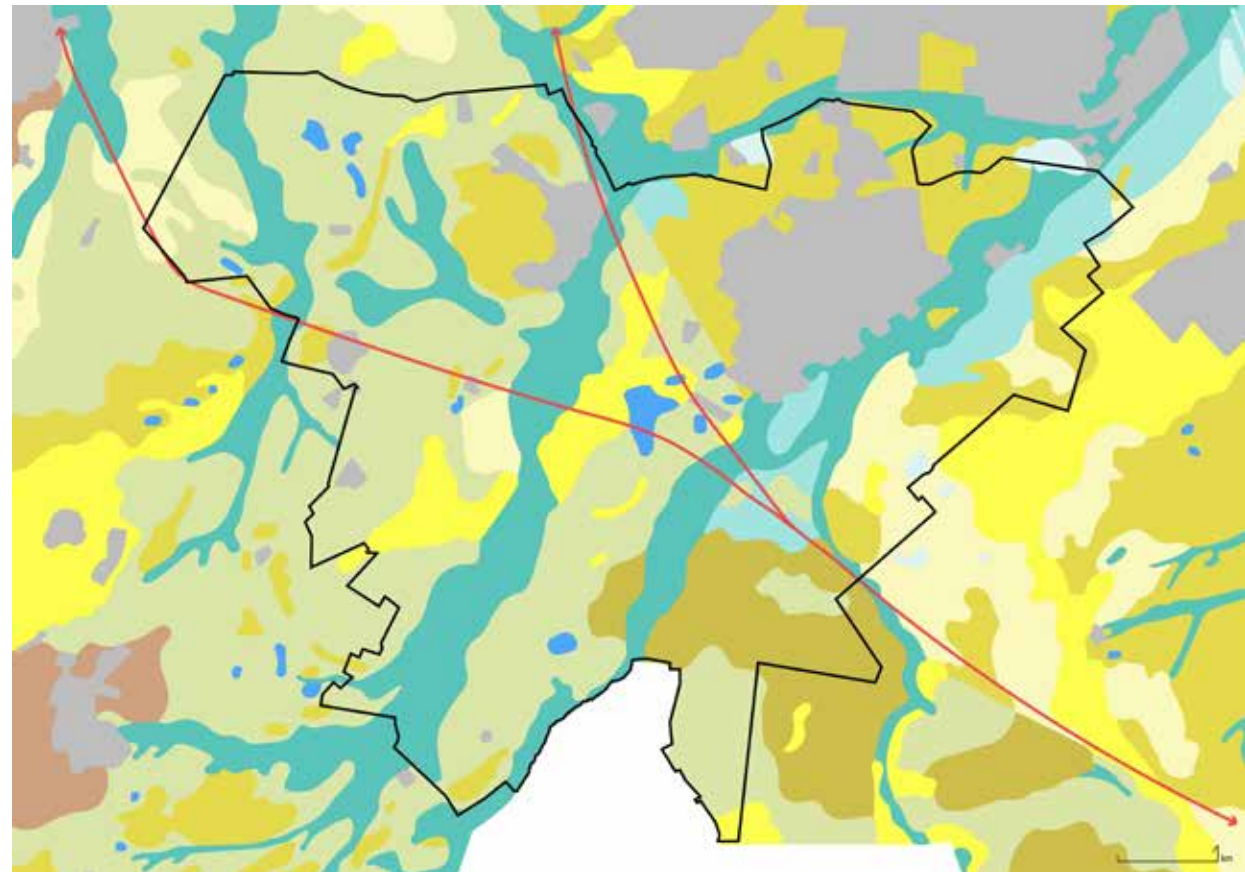
2.1.1 Een bijzonder geomorfologische situatie

Om het buitengebied goed te doorgronden is basiskennis van de ondergrond van het landschap noodzakelijk. Het buitengebied van Goirle ligt in een geomorfologisch interessant gebied. Dwars door de gemeente, langs de lijn Hilvarenbeek – Goirle – Tilburg-west loopt de Feldbiss breuk, die de grens vormt tussen de Kempische Horst en de Roerdalslenk.

Op de Kempische Horst ligt bijvoorbeeld de Regte Heide. De Kempische Horst is een opheffingsgebied waarop oude rivierafzettingen van de voorlopers van Rijn en Maas dicht aan het oppervlak voorkomen. Het hogere horst deel bevat grindhoudende zanden aan de oppervlakte die later bedekt zijn met een dun laagje dekzand. Plaatselijk is het dekzand wat dikker afgezet in de vorm van duinen en ruggen.

Eén van de eerste verharde wegen in Brabant lag bij Riel, de rivierkeien lagen hier immers aan het oppervlak.

In het noordelijk deel van de gemeente zijn de oude rivierafzettingen diep weggezakt, tot op 60 meter, en zijn deze vervolgens zijn afgedekt met dikke pakketten jongere afzettingen, dekzand met leemlagen. De hogere horst heeft veelal als brongebied gediend voor de sedimenten waarmee de lagere slenk is opgevuld.



Geologische ondergrond



Geomorfologie

-  Feldbissbreuk
-  Formatie van Sterksel; Riviergrind met een zanddek
-  Formatie van Boxtel; Smeltrivierafzetting van leem en zand met zanddek
-  Formatie van Boxtel; Beekzand en leem
-  Formatie van Boxtel; Stufzand
-  Formatie van Boxtel; Dekzand



De topografische kaart van 1830 geeft een goed beeld van het middeleeuwse landschap



Deze verschillen in de ondergrond zijn nu nog merkbaar in het buitengebied. Delen aan de westzijde infiltreren zeer goed, terwijl aan de oostkant door de lemlagen een gevarieerder hydrologisch beeld ontstaat.

2.1.2 De dynamiek van het landschap

Vanaf de prehistorie is het beboste gebied bewoond geweest, door jagers-verzamelaars en later door boeren. Er zijn in de omgeving van Bakertand en de Katsbogte restanten gevonden prehistorische en laat-romeinse nederzettingen. Op basis van archeologische vondsten kan men afleiden dat het landschap van de vroege middeleeuwen zeer bosrijk was. Ook in Goirle is een laat-romeinse waterput gevonden, bestaande uit een holle eik van 1 meter doorsnede.

Het landschap is aanmerkelijk veranderd door de introductie van het potstalsysteem, waarbij de arme zandgronden met heideplaggen, mest en vuilnis werden verrijkt. Hierdoor ontstond een ingenieus kringloopsysteem van nutriënten gekoppeld aan een agrarische bedrijfsvoering. De ontwikkeling van de esdekken op de hogere gronden, de bebouwingsenclaves op de overgang van droog naar nat, de ontginning van de beekdalen en het gebruik van de woeste gronden is vanaf de vroege middeleeuwen voortvarend ter hand genomen.

In de beekdalen werd turf gestoken en geklot. Te drasse gronden in de beekdalen werden bezand en opgehoogd, om überhaupt deze gronden te kunnen beweiden. Betere beemden werden bevoeid.



Cultuurhistorische Waardenkaart

Historische Bouwkunst

- Rijksmonument
- Monumental Bomen
- Overige Bouwkunst

Historische zichtrelaties (lijn en vlak)

- ↔ Zichtrelatie
- Molenbiotoop

Historische Stedenbouw

- ▨ Zeer hoog

Historische Geografie (lijn)

- Hoog
- Redelijk hoog
- Zeer hoog

Historische Geografie (vlak)

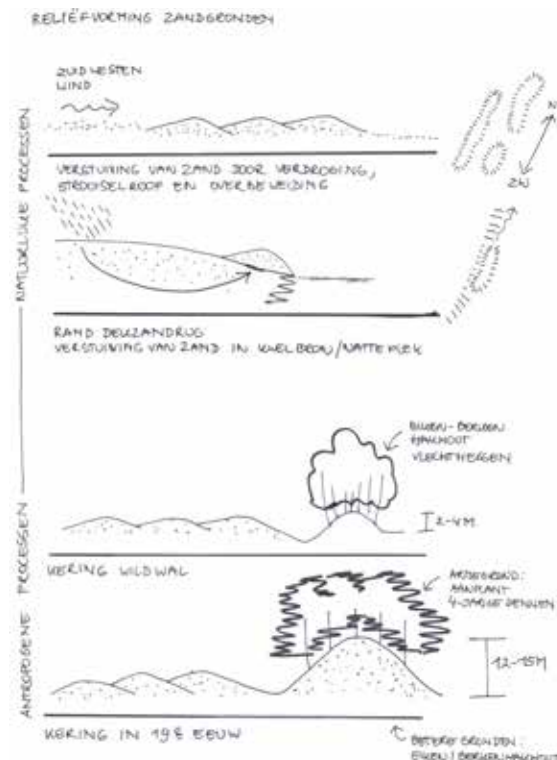
- ▨ Akkercomplex en Beeldal oude
- ▨ Historisch Groen
- ▨ Archeologische monumenten
- ▨ Archeologische Landschappen

- ▨ Indicatieve Archeologische waarden



De esdekken bleven een voortdurende zorg. Om voldoende nutriënten te hebben werden de woeste gronden te intensief gebruikt. Door het steken van pluggen, het weiden van schapen en koeien, het kappen van bomen voor geriefhout, degeneerde de vegetatie van de woeste grond en kwam het zand open te liggen. Het gevolg was dat het dekzand opnieuw ging verstuiven en uitgestrekte stuifzandgebieden ontstonden, zoals de Regte en Brakelse Heide, die de bouwlanden dan weer bedreigden.

Men wierp hiertegen weer zandwallen of houtwallen op. Rondom Riel is hiervan nog een aantal mooie exemplaren te zien.



Kaarten uit de 18e eeuw laten een zeer ledig landschap zien, met veel woeste gronden. De doorgaande wegen over de zandgebieden werden vastgelegd met bomen en struweel, zoals de Tilburgsebaan en de Gilzerbaan, Rielsedijk en Rielseweg en rondom Goirle, de Goirlesedijk naar Hilvarenbeek en de Tilburgseweg. Rondom de erven van de nederzettingen waren houtwallen en incidenteel fruit boomgaarden.

Vanaf de tweede helft van de 19e eeuw verdichtte het landschap zich geleidelijk, men plantte de woeste zandgronden in ten behoeve van de bosbouw. In het begin rondom de nederzettingen later werd dit grootschaliger aangepakt, vaak ook investeerders van elders. De landgoederen zone ontstond, en deze ontwikkeling ging geleidelijk gelijk op met de industriële ontwikkeling. Door de introductie van kunstmest konden nu ook de woeste gronden omgezet worden naar een meer agrarisch karakter. Toen men de waterhuishouding ook nog ging beheersen werden de heidegebieden massaal omgezet naar grotere landbouwpercelen.

Zandwallen en houtwallen bij Riel

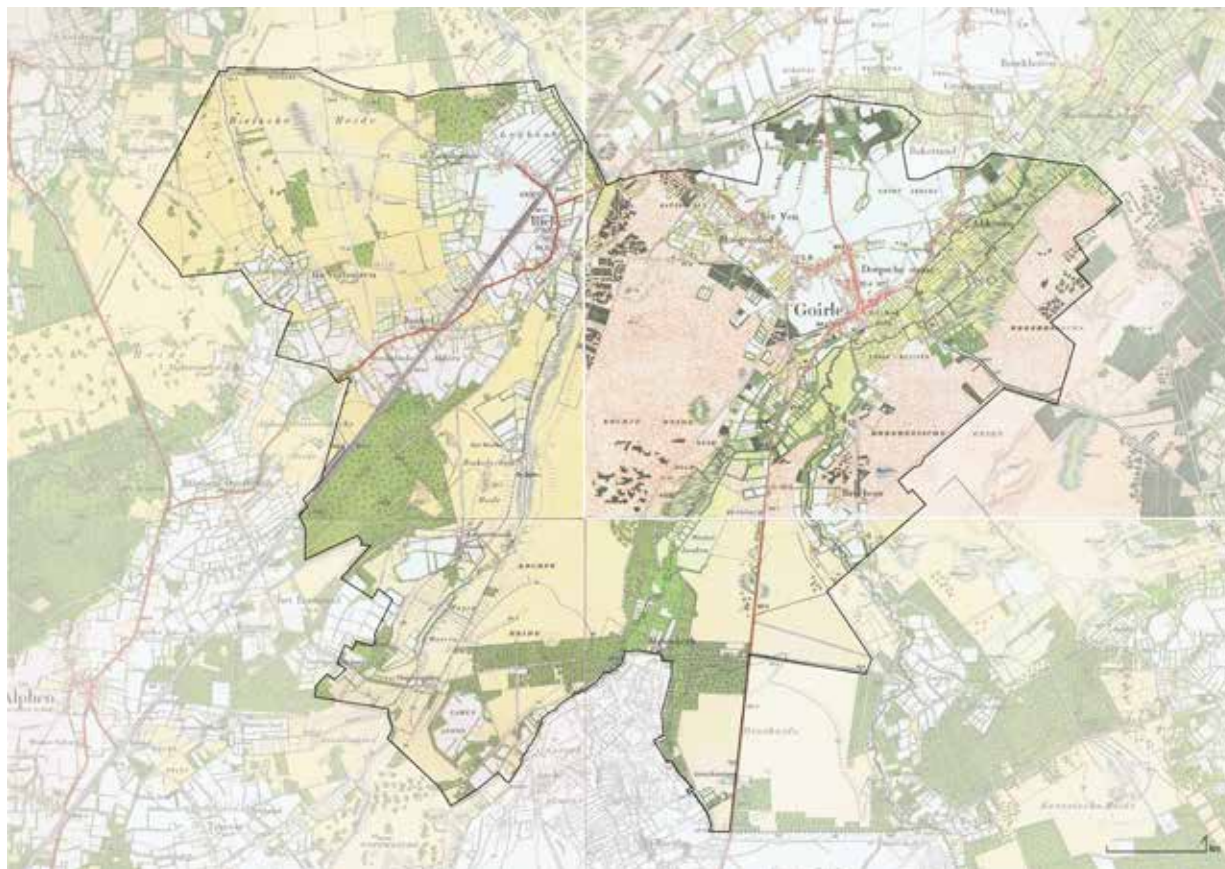
Omdat het heidegebied van de Regte Heide niet bruikbaar was als agrarisch gebied werd deze verhuurd door de gemeente Tilburg aan het leger voor het houden van militaire oefeningen. Hierdoor is een groot areaal heidesysteem gehandhaafd gebleven.

De industriële ontwikkeling van de Goirle zorgde voor een aantal ingrepen in het landschap. Deze ontwikkeling begon in het begin van de 19e eeuw.

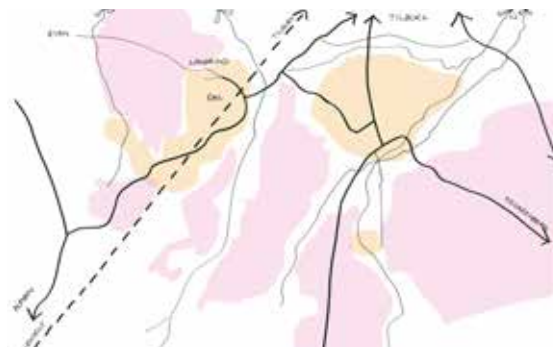
Om rond te komen hadden de boerengezinnen vaak neveninkomsten uit bijvoorbeeld de thuisweverijen. In Goirle en omstreken werd met name grof linnen gemaakt. De vanwege de Belgische opstand in 1830 in Goirle gelegerde soldaten brachten onverwachts een economische bloei in de gemeente. De soldaten brachten geld in omloop, waardoor enkele ondernemende inwoners een winkel in linnen, die men door thuiswevers liet fabriceren of een herberg konden beginnen. Deze winkels groeiden later uit tot de textielindustrie, die weer vele arbeiders aantrok.

De linten tussen de oorspronkelijk agrarische nederzettingen werden verdicht, men ging op de esdekken tussen de linten ook woningen bouwen.

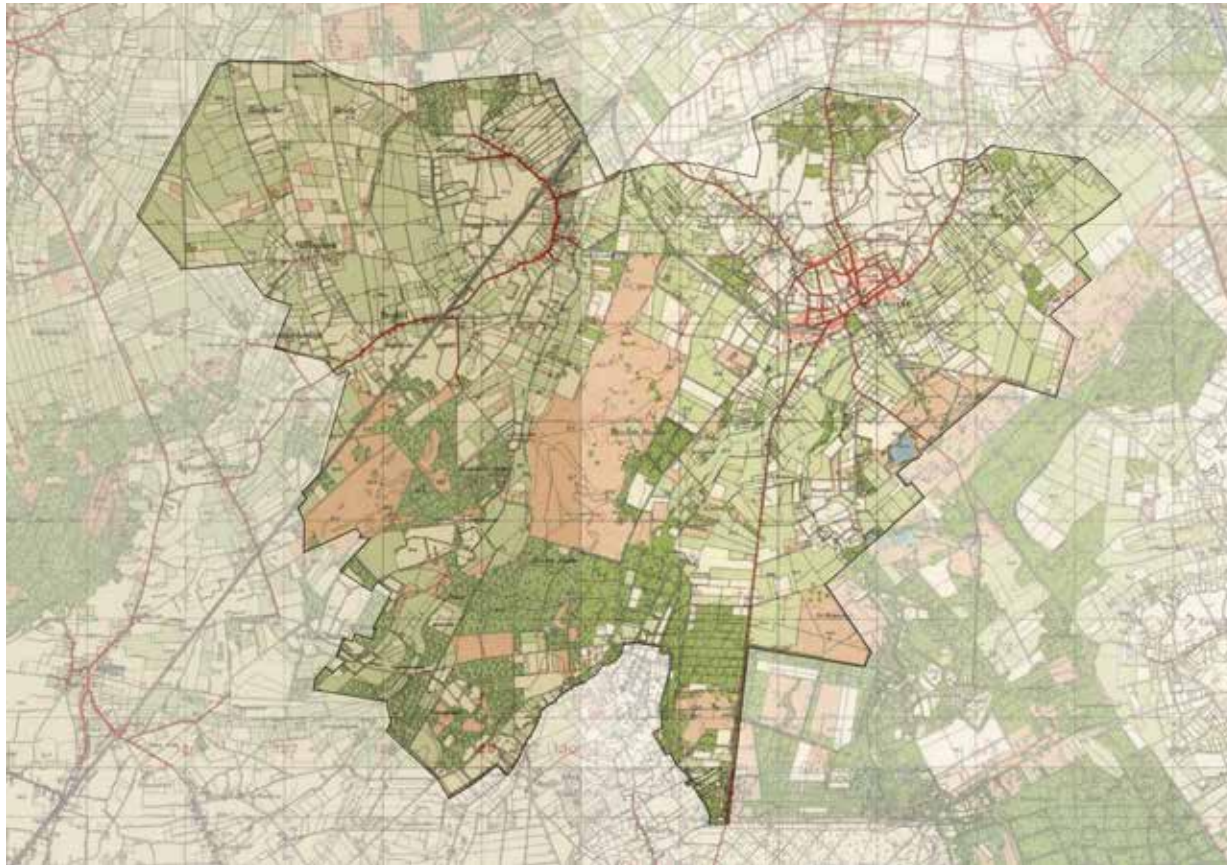
De infrastructuur werd aanmerkelijk uitgebreid. Spoorlijnen werden aangelegd, het Belslijntje in 1867, maar ook de (goederen)spoorlijn naar de fabrieken van Besouw en van Puijebroek in Goirle in 1900 en de Tramlijn van Tilburg naar Poppel (1907-1935). Deze drie lijnen liggen nu min of meer gaaf in het landschap.



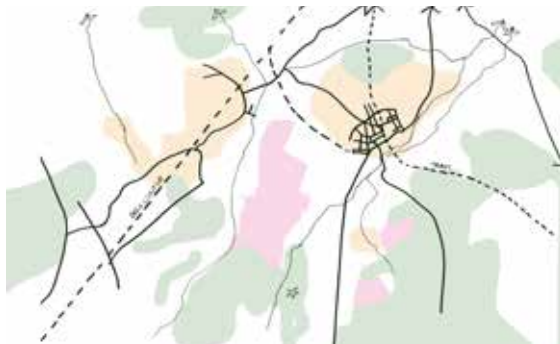
1910



Distributie van hout uit de gemeentebossen 1917



1955



1955: buitenbad Landgoed Gorp en Rovert

Tijdens de eerste Wereldoorlog en in de jaren '30 ging het niet goed met de textielindustrie, veel arbeiders werden te werk gesteld in het buitengebied. De gemeentebossen ten noorden van Nieuwkerk en het Ooievaarsnest zijn ontstaan als werkverschaffingsproject.

De echte versnelling in het landschap ontstond na de Tweede Wereldoorlog.

De textielindustrie bouwde langzamerhand af, Goirle en Riel ontwikkelden na 1971 zich tot een geliefde forensendorpen.

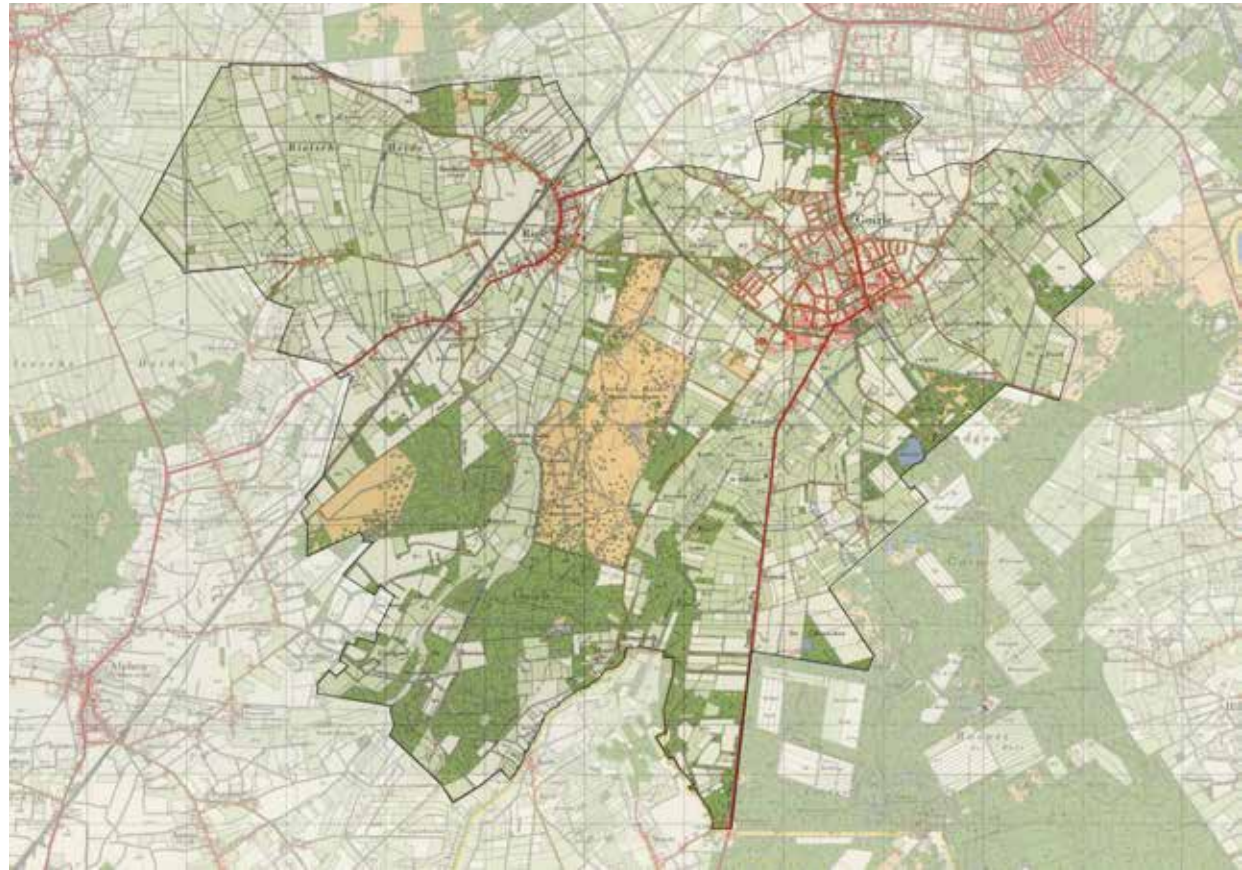
In 1971 werd de A58 aangelegd tussen het knooppunt de Baars en St. Annabosch. Zandwinning voor de aanleg leverden twee diepe zandwinplassen op aan de noordrand van Goirle en enkele afgegraven stuifzand landschappen nabij Riel. Aan de A58 werden aan het eind van de 20ste eeuw bedrijventerreinen, o.a. De Katsbogte, en woonwijken ontwikkeld. Het beekdal van de beek de Katsbogte is nauwelijks meer herkenbaar, de middeleeuwse nederzetting Bakertand ligt nu geïsoleerd.

In het buitengebied van de gemeente zijn de verschillende fasen van de landschappelijke ontwikkeling nog goed te herkennen. Sommigen gebieden zijn bewaard gebleven, andere gebieden zijn onderhevig een aan grote dynamiek. gronden, de bebouwingsenclaves op de overgang van droog naar nat, de ontginning van de beekdalen en het gebruik van de woeste gronden is vanaf de vroege middeleeuwen voortvarend ter hand genomen.

Lopende projecten in het buitengebied

Men wil de industriële zuidrand van Goirle herstructureren tot een duurzame afronding van Goirle. De rand wordt omgevormd tot een woonwerkgebied in combinatie met natuurherstel in het beekdal van de Leijen en op de flank van de dekzandrug van het landgoed Gorp en Roover. In het beekdal van de Poppelsche Leij is een van de Nimby projecten in ontwikkeling. Als compensatie voor de aanwezigheid van bedrijvigheid wordt het landschap ter plaatse verbeterd. Het bedrijf wordt landschappelijk ingepast, de Poppelsche Leij weer ontwikkeld tot een stroompje door een moerasgebied.

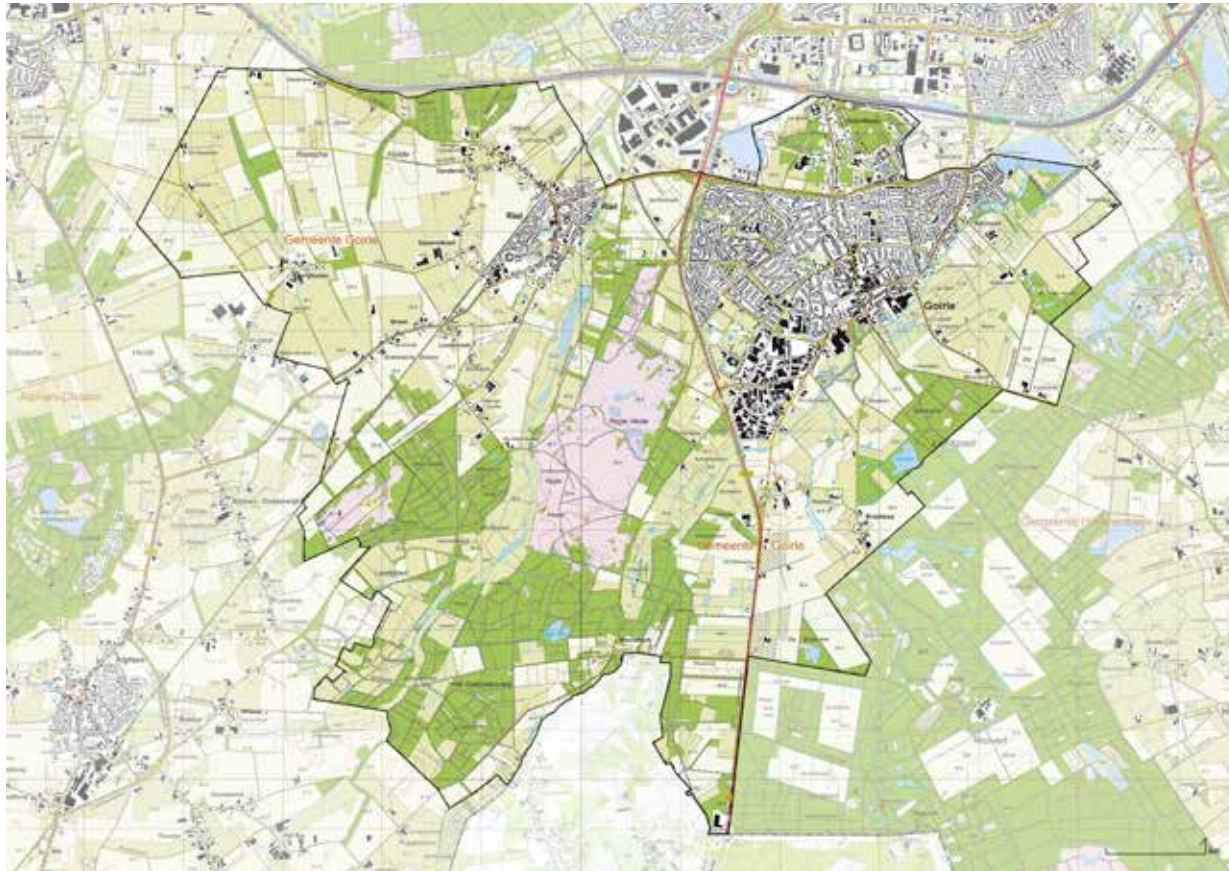
Verder worden op diverse plekken aan de randen van Riel en Goirle nieuwbouw gerealiseerd. Bij Riel wordt gebouwd aan het ruimte voor ruimte project Heisteeg en enkele invullingen in het lint. In Goirle wordt rondom de surfplas de Katsbogte en bij het Boschkens woningen opgeleverd.



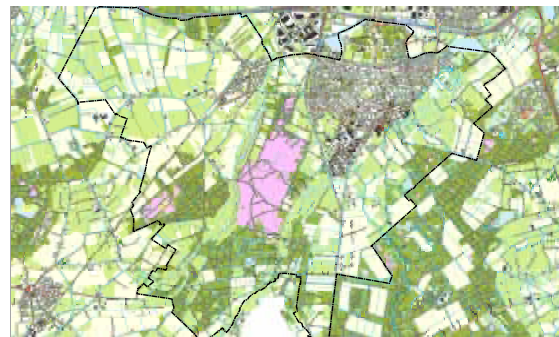
1975



Zandwinputten langs de A58



2004



2014

Het landschap in beleid

De provincie kiest in de Structuurvisie Ruimtelijke Ordening 2014 eveneens voor een vitaal en mooi landelijk gebied in Brabant. Deze inzet is uitgewerkt in twee robuuste structuren; de structuur 'landelijk gebied' en de 'groenblauwe structuur'.

Het provinciaal beleid sluit grotendeels goed aan op het huidige landschap en de ontwikkelingen in het buitengebied van Goirle.

Het buitengebied van Goirle voor het grootste deel onderdeel van de groenblauwe structuur.

In het westen en in delen in oost geldt de functie gemengd landelijk gebied. Agrarische functies worden in samenhang met andere functies (in de omgeving) uitgeoefend. In het gemengd landelijk gebied wordt voldaan aan de vraag naar kleinschalige stedelijke voorzieningen, recreatie, toerisme en ondernemen in een groene omgeving. Het noordelijk deel van de gemeente is uitgewerkt in een hoogstedelijke zone langs de A58, met een zoekgebied verstedelijking rondom Bakertand. Het deel ten zuiden van het bedrijventerrein Katsbogte is deels groenblauwe mantel en zoekgebied verstedelijking. Het esdek rondom Riel heeft eveneens de functie zoekgebied verstedelijking.

Appendix 2.2

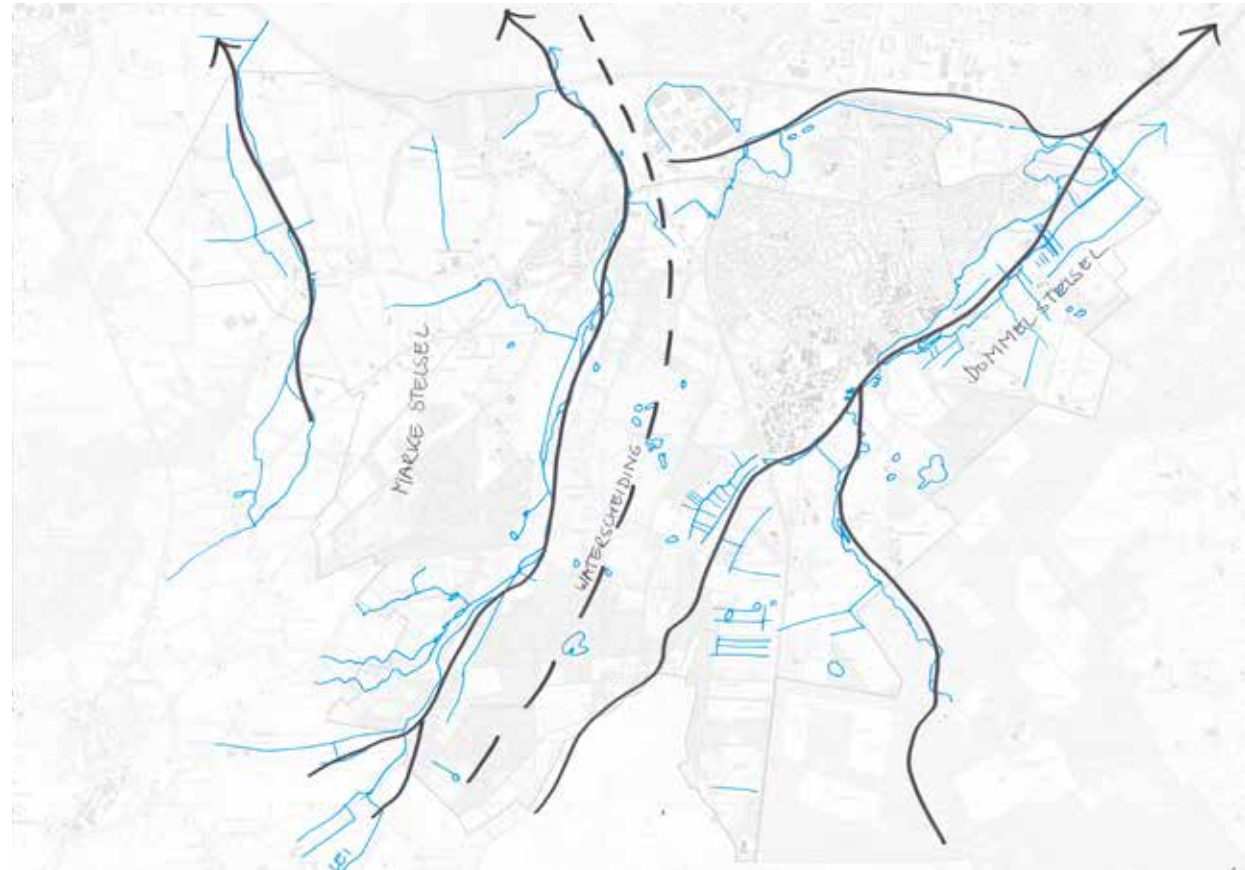
Beeksystemen

De dekzandrug van de Regte Heide vormt de waterscheiding tussen het stroomgebied van de Dommel en het stroomgebied van de Donge.

De verschillen in de ondergrond, onder andere door de aanwezigheid van de Feldbissbreuk verklaren de hydrologische verschillen. In het Dommelgebied is van oudsher veel meer plaatselijke kwel, zowel langs de rand van de dekzandruggen maar ook uittredende schijnwaterspiegels boven de leemlagen, terwijl het deel van het Markesysteem veel grote eenheden infiltratie gebied heeft. De kwel in dit deel is altijd gerelateerd aan de overgangen tussen de dekzandruggen en de beekdalen.

Het beekdal van de Leij

Het beekdal van de Leij ligt als een breed laaggelegen dal tussen twee duidelijk dekzandruggen. De beekdalgronden waren door hun natte ligging niet geschikt voor het gebruik als akkerland, maar waren essentieel als weide en hooiland in het middeleeuwse agrarische systeem. De middeleeuwse boer had voeder nodig voor de veestapel, die mest moest produceren om de akkers op het esdek te verrijken. Bij Riel en de Nieuwe Landsche Hoeve wordt het beekdal op deze kaart van 1830 gekenmerkt door een netwerk van kleine perceeltjes van verschillende vormen, omgeven door beplantingselementen (gemengde hagen/geriefhoutwallen) langs een fijnmazig ontwateringssysteem van greppels. Tussen Riel en de Nieuwe Landsche Hoeve was de



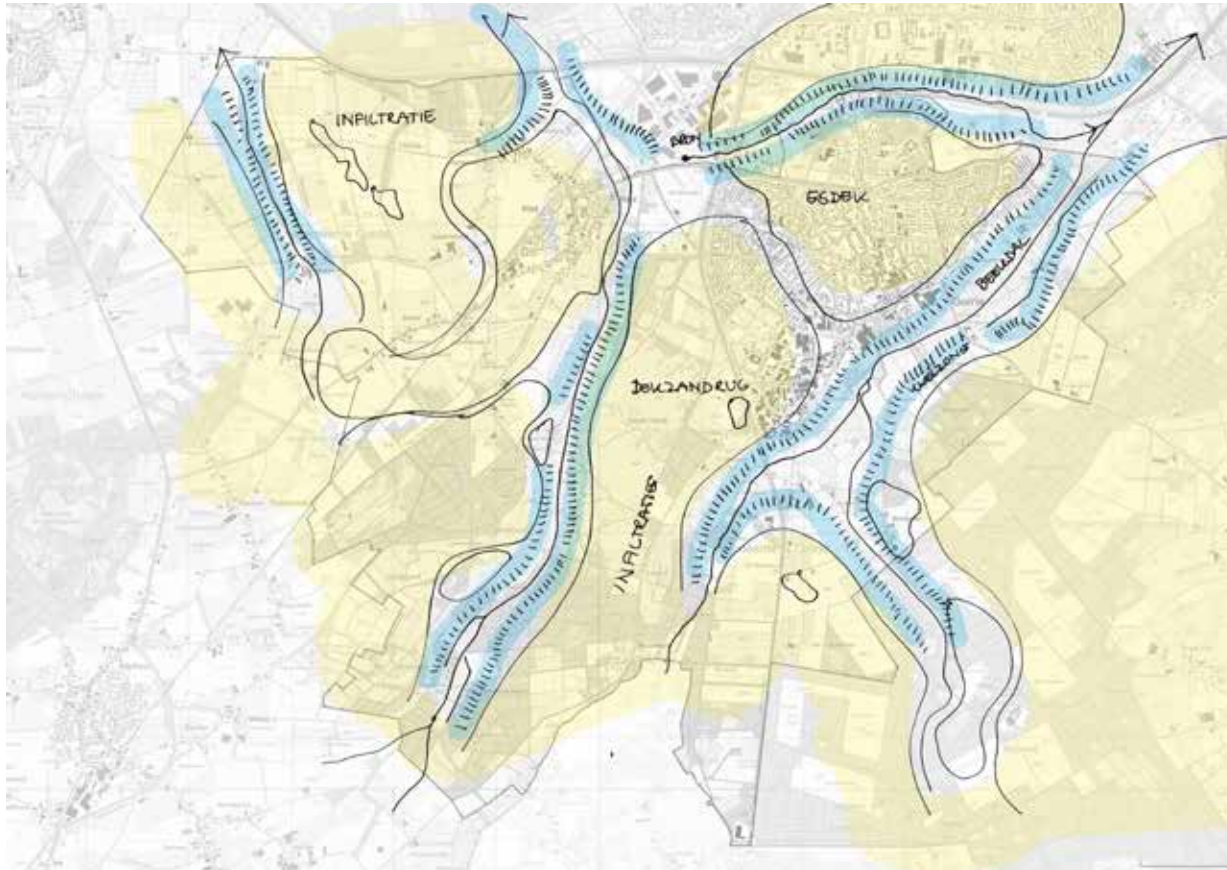
Waterscheiding tussen twee beeksystemen



Waterberging in de Leij



Leij ter hoogte van het vloed



Infiltratiezones langs de flanken van de beekdalen



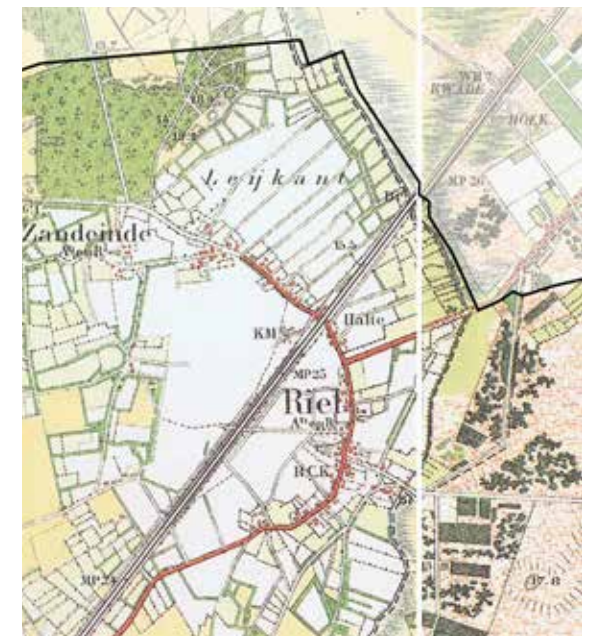
Waterstoep Leeuweriken Eik (foto J.A.M. Roymans)



Het klotten van turf

kwelddruk vanaf de dekzandruggen zo groot, dat men deze gronden met moeite kon gebruiken. Er zijn pogingen gedaan om de natte en drasse gronden te bezanden, er was immers voldoende zand. Ook werd turf geklot, waardoor een moerassig gebied met open water ontstond. Bij Leeuweriken Eik ligt in een weide een bijzondere waterstoep, een gegraven drinkkuil/goot voor het vee wat volloopt met bovenstrooms afstromende water.

Ten noorden van het esdek van Riel liggen gekoppeld aan het esdek een aantal drasse beemden. Deze worden gevoed met kwelwater van de dekzand rug, een naamloos stroompje wat in de Leij uitstroomt. Ook ving deze drasse situatie waarschijnlijk verstoven zand in, waardoor langs deze zijde van het esdek een hoge zandduin of ingestoven houtwal kon ontstaan.



Het noordelijke esdek van riel omgeven door beemden

Het beekdal van de Oude en de Nieuwe Leij

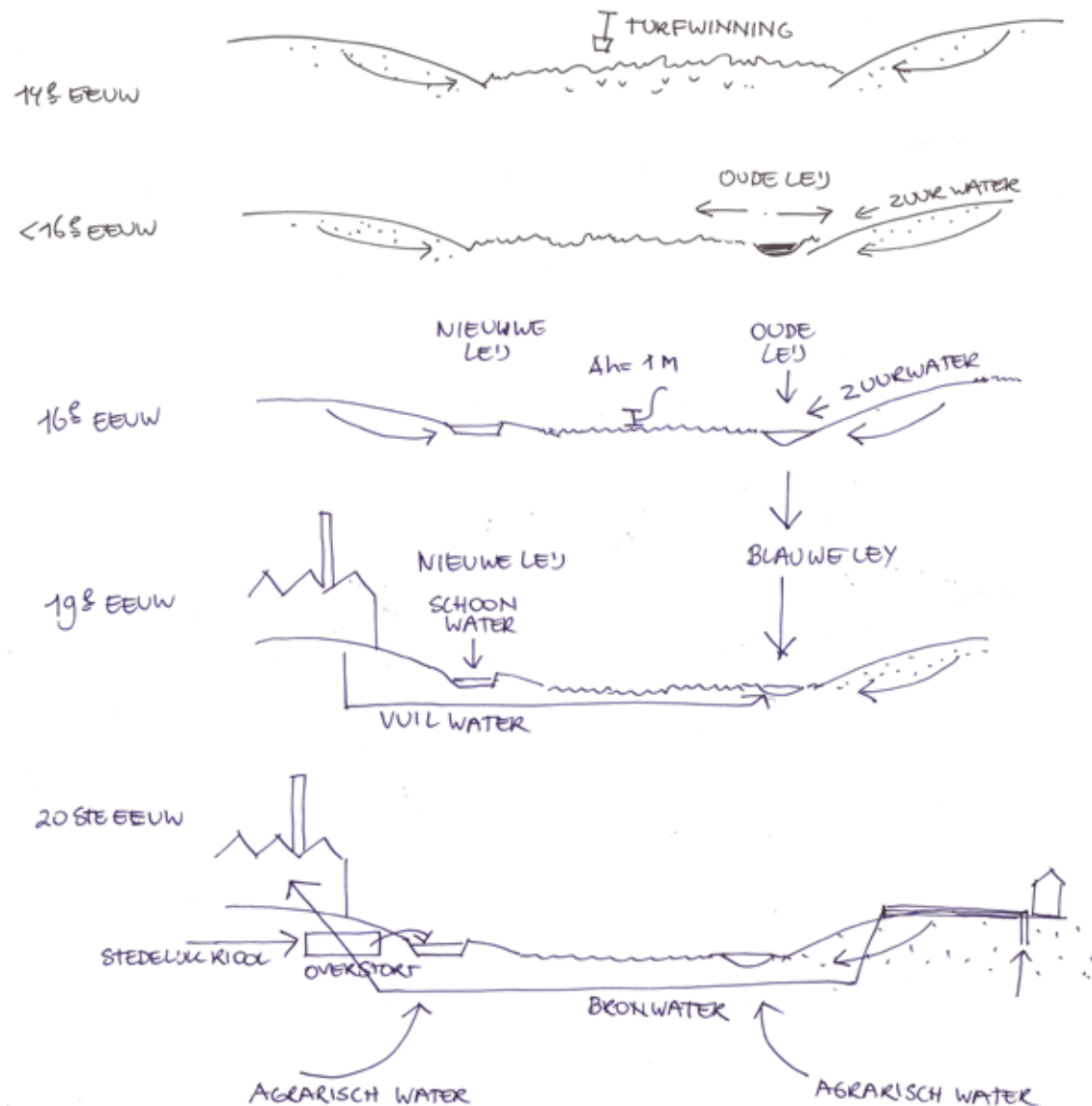
De Leijstromen zijn specifiek een zeer bijzondere stelsel van beken, deels gegraven, deels natuurlijk en deels doorgestoken in een moerasachtig gebied. Leij of Leije immers is met 'leiden' verwant en betekent een vergraven of gegraven waterloop. Dit is zeker van toepassing in het beekdal van de oude en de nieuwe Leij.

In de doorsnedes is aangegeven hoe men de Leij steeds veranderde naar gelang een optimale situatie.

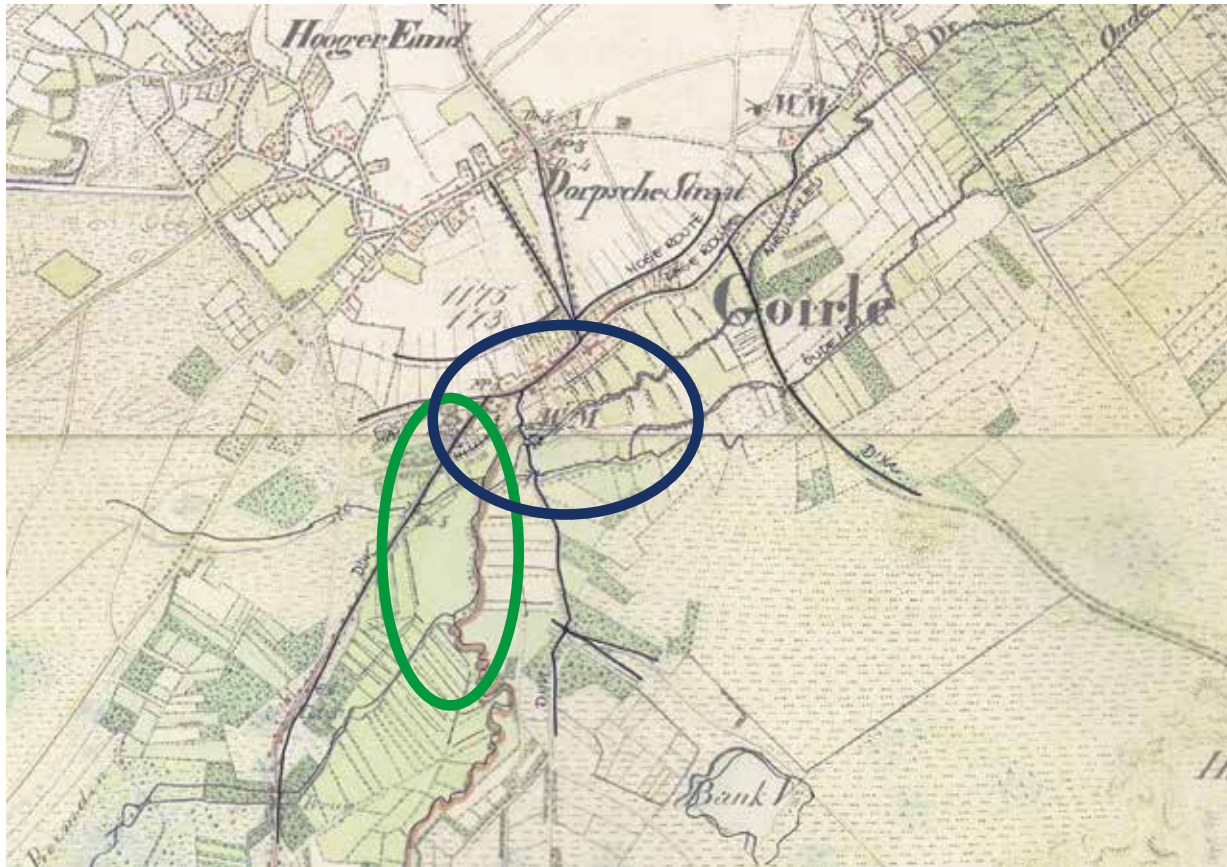
Om de grens van de Heerlijkheid Tilburg en Goirle aan de oostzijde vast te leggen werd de Oude Leij gegraven zodanig dat er grote beemden aan de zijde van Goirle ontstonden, ten koste van het grondgebied van Hilvarenbeek. De beek voerde het zure water afkomstig van de heidecomplexen af. Later de Nieuwe Leij werd wat hoger in het landschap ingesneden en daardoor met meer verhang op 11m+NAP. Waarschijnlijk sneed de Nieuwe Leij de kwelbronnen langs de dekzandrug aan, zodat kalkrijk water voor de bevoeding van de beemden in het beekdal aanwezig was.

De twee parallelle beken is redelijk uniek op de zandgronden.

Op grond van historische kaartanalyses, archiefonderzoek en veldbezoeken kan men concluderen dat door de jaren heen men op vele verschillende manieren van omgaan met teveel en tekort aan water. Soms wilde men het zuivere water zo lang mogelijk vasthouden, het zure en verontreinigde water werd zo snel mogelijk afgevangen en afgevoerd. Het beekdal van de Leijen veranderde constant aan de veranderde behoeften van de gebruikers van het dal.



Ontwikkeling van de twee Leijen door de eeuwen heen



De Vloed en de onderslagwatermolen bij Goirle, oorspronkelijk korenmolen en oliepersmolen, later korenmolen en schorsmolen (basis voor de leerlooierijen en voor vulling kaatsballen)



Onderslag watermolen Goirle, gravure 1830



Principe rondom de molen

De Oude en Nieuwe Leij werden ook gevoed door de Poppelsche en Rovertse Leij. De Poppelsche Leij en de Rovertse Leij verschillen sterk van elkaar in karakter. De Rovertse Leij is weinig vergraven en slingert nog geheel natuurlijk door het bos. Eenmaal buiten het landgoed Gorp en Rovert is de beekloop rechtgetrokken. De Poppelsche Leij is daarentegen veel meer een door de mens gegraven overloop van een serie vennen en moerassen aan de rand van de Regte Heide. Door een vernauwing in het beekdal net na de samenstroming van deze beken, ontstond een opeenhoping van water in een moerasachtig gebied, de Vloed geheten.



De Vloed nu



Schaatsen op de Vloed

In de hele Kempen en Meijerij zijn benedenstrooms deze moerassige waterbuffers watermolens te vinden. In Goirle lag op het smalste deel van het beekdal een watermolen, waarvan het molenwiel nu in de tuin van Villa Anna zich bevindt. Delen van de tuin waren onderdeel van het moleneiland, wat in de hoogteligging in de tuin nog terug te vinden is.

Het gebied van de Vloed onderscheidt zich zowel landschappelijk en hydrologisch van het gebied benedenstrooms de molen. De Vloed was een grote open ruimte omgeven door waterkerende wallen en het deel tussen de Molendijk en de Vosserijten en Beeksedijk, was in gebruik als beemden, omkaderd met houtsingels of houtwallen.

Het beekdal van de Hultensche Leij

In het westen van de gemeente ligt de Hultensche Leij. Geomorfologisch loopt dit beekdal door tot aan de Balagère, een voormalig ven, gelegen tussen Brakel en Alphen en Alphen Oisterwijk. Op de kaart van 1850 wordt deze beek gevoed door allerlei stroompjes vanuit de Alphen Oisterwijkse heiden. Door de ontwatering kwam het ven en de stroompjes droog te staan. Tijdens de aanleg van het Bels lijntje heeft men het ven uitgediept om er zand en grind uit te halen voor ophoging van de aan te leggen spoorbaan. Na opening in 1867 van het Bels lijntje werd het grindgat opgevuld met huisvuil uit de grote steden.



Beeksystemen in 1830



De Leij eind 19e eeuw



Roovertse Leij: niets veranderd t.o.v. 1830

Het beekdal van de Katsbogte

De bron van de beek de Katsbogte ligt bij de kruising van de Rielseweg en de Oude Rielseweg waar zich vroeger een uitgestrekt drassig gebied bevond. Van de bron stroomde de beek door een vrij breed beekdal nagenoeg pal naar het oosten om ten zuiden van Broekhoven uit te monden in de Leij. Vanwege de drassige omstandigheden was het gebied moeilijk toegankelijk en kwamen alle wegen vanaf de hoge akkergronden in het zuidwesten van Tilburg samen bij de weg van Riel naar Tilburg (Rielsebaan of Rielseweg). Evenwijdig aan de Katsbogte liep ook een aantal wegen en paden. Het beekdal werd ontgonnen vanuit de nederzettingen Bakertand en Groenewoud.

In het beekdal van de Katsbogte lagen natte hooi- en weilanden, die gedurende natte perioden (gedeeltelijk) overstromden. Met de aanleg van de A58 in de jaren '70 en het bedrijventerrein Katsbogten in de jaren '90 is het oude landschap bijna geheel verdwenen.

Kortom:

Het watersysteem in het buitengebied van Goirle is zeer divers, o.a. vele verschillende soorten water, kalkrijk kwelwater, zuur afstromend water, rivierwater, regenwater etc. In het buitengebied komen vele verschillende vormen van water met diverse stroomsnelheden voor, van diverse stroomsnelheden van stilstaand, geïsoleerde vennen en poelen tot snelstromende beken. De grote diversiteit op zo'n korte afstand van elkaar is een karakteristiek voor dit buitengebied.

Padenstructuur in de beekdalen

De wegenstructuur is beïnvloed door de hydrologische omstandigheden. De route van Tilburg naar Riel was afhankelijk van de loop van de Katsbogte.

Het beekdal van de Leijen was altijd een natte en drasse omgeving, bij hoog water kon men het beekdal doorkruizen via de dijken (op 14+NAP

gelegen) haaks op de beken. De parallelle routes lagen ver van de beek en op meer dan 14+NAP.

De routes langs de Leij zijn geheel anders van opbouw. Hier zijn telkens twee parallelle routes langs beide zijden van de beek, een hoge en een lage route, te gebruiken afhankelijk van de hydrologische omstandigheden. De Leij is slecht op enkele plekken de doorkruizen, meestal door middel van een voorde.

Beleid in de beekdalen

In de bovenlopen van de beken hebben de waterschappen de beleidsopgave om verdroging tegen te gaan, water vast te houden en teveel aan water te bergen. Waterschap de Dommel heeft een aantal gestuurde bergingen in het dal van de Leijen.



1900: De Katsbogte, bron bij Riel

Appendix 2.3

Natuurnetwerken

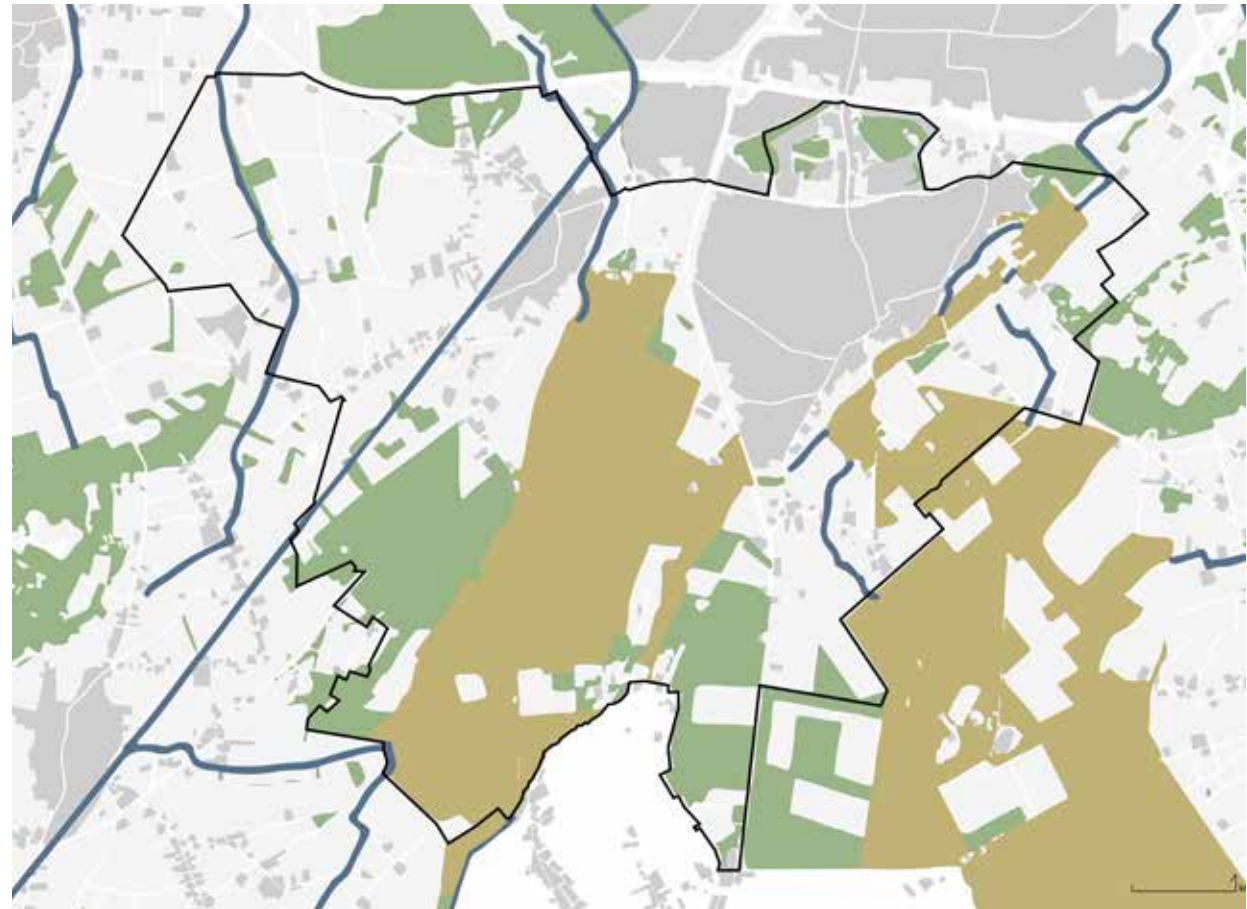
Binnen de gemeente ligt een groot aantal natuurgebieden, rondom Riel het Riels Laag, de Regte Heide en Riels Hoefke, in het zuiden de landgoederen de Hoevens, het Ooievaarsnest, Nieuwkerk, en Gorp en Rovert. Het beekstelsel van de Leijen, met onder ander het natuurgebied de Vosserijten, en de Leij zijn onderdeel van de Ecologische Hoofdstructuur. Aan één kant van de Rovertse Leij, ter hoogte van de Poppelseweg, staat een van de meest waardevolle broekbossen van midden-Brabant.

Aan de noordzijde liggen nog enkele kleinere restanten bos, o.a. Boschkens.


Allereerst geven we een inventarisatie van de natuurgebieden, aansluitend beschrijven we het natuurnetwerk.



Regte Heide



EHS/EVZ

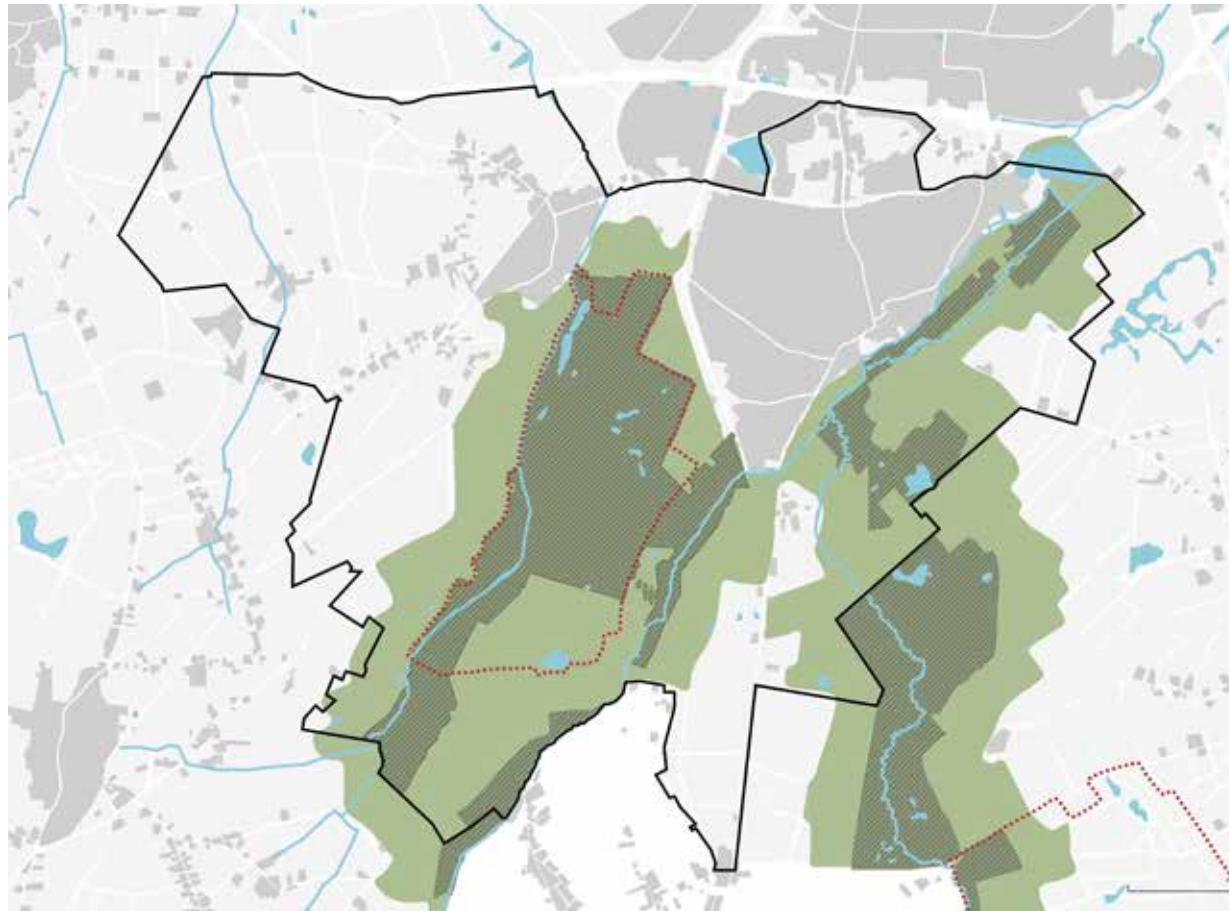
 Ecologische verbindingzone (EVZ)

NNB rijksdeel en provinciaal deel, voorheen

Ecologische Hoofdstructuur (EHS)



 Rijks EHS

 Provinciale EHS




Natuurnetwerk Brabant (NNB)

Natte Natuurparels

-  Natte Natuurparels
-  Beschermingszone

Natura 2000 gebieden

-  Habitatrichtlijngebied

2.3.1 Huidge natuurgebieden

Riels Laag

Het Riels Laag, in eigendom van de Stichting Brabants Landschap, omvat het beekdal van de Leij. Dit dal vormt op spectaculaire wijze de grens tussen de natuurgebieden Regte Heide, Halve Maan en Ooijevaarsnest in het oosten, en Brakelse Heide, Riels Hoefke en De Hoevens in het westen. Vanaf 1992 werd dit dal weer in een natuurlijker staat teruggebracht. Het water in het zuidelijk deel werd opgestuwd waarop zich tal van vogelsoorten vestigden zoals zomertaling en slobeend. Door de afwatering te reduceren treedt hier licht kalkrijk water uit onder aan de voet van de dekzandruggen. Het zand, dat door de middeleeuwse boer opgebracht was om de hooilanden begaanbaar te houden, is verwijderd, waardoor weer het oorspronkelijke natte en brede beekdal ontstond. Boven in het dal liggen extensief beheerde graanakkers.



Riels Laag ten westen van de Regte heide

Regte Heide

De Regte Heide vormt samen met het Riels Hoefke, Halve Maan, Ooijevaarsnest en Nieuwkerk een aaneengesloten natuurgebied, bestaande uit heide, een moerassig beekdal, loof- en naaldbossen, aan de grens met België. De Regte Heide zelf is 250 ha groot en onderdeel van het Natura 2000 gebied.

Het heidegebied is zeer afwisselend qua reliëf en kent zowel natte als hoge en droge plekken. Het hoogteverschil naar het Riels Laag bedraagt soms meer dan 5 meter.

Op natte plaatsen en bij kwelbronnen groeien zonnedauw, klokjesgentiaan, moeraswolfsklauw en beenbreek.



Regte Heide

Het Riels Hoefke

Het Riels Hoefke is een ouderwets naaldbos met overgangen van heide naar bos. De grove dennen zijn door mensen op de voormalige stuifzandvlakte geplant om het stuivende zand tegen te houden en de akkers te beschermen.

Halve Maan

Halve Maan is gelegen tussen de Regte Heide en Ooijevaarsnest. Het heeft een omvang van 125 ha. Het betreft een complex van voormalige gemeentebossen in geplant als werkverschaffing op de Gemeijnten van de Goirle begin van de 20ste eeuw, dat in 1992 voor het symbolische bedrag werd verkocht aan de Stichting Brabants Landschap. Het gebied bestaat voornamelijk uit naaldbos met Corsicaanse den, Europese lariks en Amerikaanse eik, en er ligt een ven, eveneens Halve Maan geheten. Het Halvemaanven is het enige ven op de Regte heide, dat bij zeer hoge waterstand in een waterloopje overloopt, de Halvemaanloop, richting Leij.



Halve maan ven

Landgoed Nieuwkerk

Het Landgoed Nieuwkerk is ontstaan in het begin van de 19e eeuw, maar reeds in de 13e eeuw had de Abdij van Tongerlo hier een hoeve in bezit.

Landgoed Ooijevaarsnest

Ooijevaarsnest bestaat uit grove dennenbossen die door loofhoutlanen worden doorsneden. Het bos wordt afgewisseld door enkele bosweijtjes. In een moerassige weide in het Leijdal staan vijf moerascipressen, geplant na de mode van 200 jaar geleden. In die tijd maakten de landgoedeigenaren goede sier met het planten van exoten.



Landgoed Ooijevaarsnest, de moerascipressen

Landgoed Gorp en Rovert

Landgoed Gorp en Rovert is een uitgestrekt landgoed (1200 ha) met oude loof-, naald- en gemengde bossen, cultuurgronden, heide, vennen (o.a. het Bankven, Haneven) en over een lengte van vijf kilometer een nog volop meanderende Rovertse Leij met enkele afgesneden oude meanders en enkele landbouwgronden in het bos. Bij de vennen broeden wulp en wintertaling broeden hier, terwijl tureluur en oeverloper hier eveneens verblijven.

De bossen langs de Rovertse Leij zijn het meest interessant. Hier zijn vele broedvogels, zoals bosuil, zwarte specht en andere spechtensoorten, boomklever, goudvink, vuurgoudhaantje, kruisbek, wiewaal en fluit. Het landgoed is in het bezit van de familie Van Puijenbroek en toegankelijk.



Landgoed Gorp en Rovert

Landgoed de Hoevens

Landgoed de Hoevens kent een lange geschiedenis. Uit oude aktes blijkt dat Sint Willibrordus in 709 de gronden van De Hoevens uit een schenking in bezit krijgt. In 739 vermaakt hij ze bij testament aan de Abdij van Echternach, die het bezit op zijn beurt in 1175 overdraagt aan de pas gevestigde Abdij van Tongerlo. In de elfde eeuw begint men aan landbouw op De Hoevens, en beweiden men de heidegebieden met grote schaapskuddes.

Het klooster van Tongerlo voert het beheer tot 1798. In deze tijd bouwt men 5 hoevens, waarvan er nu nog 2 bestaan: de Nieuwelandse Hoeve uit 1205 en de in vrij oorspronkelijke staat verkerende Grote Hoeve, gebouwd in het begin van de 16e eeuw. Na de inlijving van Brabant bij het Franse Keizerrijk worden de gronden geconfisqueerd en verkocht.



Landgoed de Hoevens

In 1919 kopen de Tilburgse textielfabrikanten H. en J. Blomjous het landgoed om het te gebruiken als buitenplaats en jachtgebied. Vanaf 1960 ontwikkelt een bescheiden boerenbedrijf zich tot een grote melkveehouderij met 200 melkkoeien en intensieve akkerbouw. In de jaren '90 werd het landgoed meer gericht op natuurgerichte recreatie en agrarisch natuurbeheer. Op het landgoed is recent een natuurbegraafplaats aangelegd.

Vosserijten

In de Vosserijten werd in de vroege middeleeuwen heide-turf gestoken voor brandstof. Het was voornamelijk een nat heidegebied. De bossen zijn later ontstaan. Door dit turfsteken is de Leij ontstaan, Waterschap De Dommel heeft samen met Brabants Landschap het gebied Vosreyt opnieuw in gericht om hier meer natuur te ontwikkelen en ruimte voor water te maken ter voorkoming van wateroverlast in Goirle en Oisterwijk.



Vosserijten

2.3.2. Natuurnetwerk

Ecologische verbindingzones

Tussen de natuurgebieden zijn allerlei ecologische verbindingzones min of meer aanwezig, de beekdalen en het Bels lijntje.

Beekdalen

De ecologische inrichting van de beekdalen zijn binnen het natuurnetwerk redelijk op orde. In het kader van het natuurnetwerk moeten de volgende delen nog heringericht worden:

- Roovertse Leij vanaf grens bosgebied Gorp en Roovert tot aan brug Breehees
- Deel van de Oude Leij bij Vosserijten
- Deel samenvloeiing Nieuwe en Oude Leij tot de onderdoorgang onder de A58
- Deel van Leij bij Riel langs het pad Fellenoord

Maar er liggen nog vele kansen om het netwerk robuuster en landschappelijk aantrekkelijker te maken. Het brongebied van de Katsbogte is nu een vergeten gebied maar kan de schakel vormen tussen het noordelijk esdek van Riel, en de Regte Heide complex. De bovenstroomse Hultensche Leij liggen kansen in een fijnmaziger natuurnetwerk om verbinding te leggen met het Bels Lijntje en het natuurgebied het Riels Hoefke.

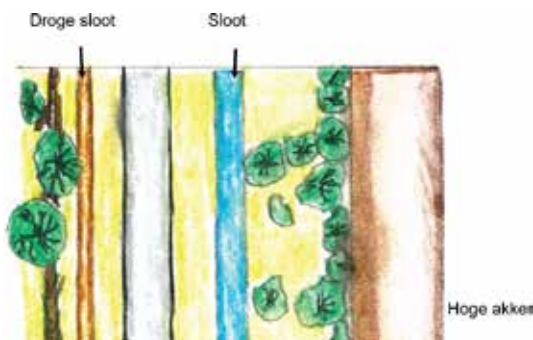
De verbinding tussen het beekdal van de Leijen en de randen van het boslandschap van het landgoed Gorp en Roovert zal verbeterd door de voorgestelde houtwallen dwars op de beek en de ontwikkeling van de gradiënt van nat naar droog.

Bels lijntje

Het Bels lijntje is een grote kans om een zuid-west noord-oost verbinding te maken voor vlinders en struweelvogels, tussen de bossen van Alphen Chaam en Tilburg. De lijn is slechts 15 meter breed, en passeert verschillende stedelijke en rurale gebieden. Het beheer langs de lijn is niet consequent hetzelfde. Om die reden is de beheersvisie Bels lijntje in 2013 geschreven. Om het Belslijntje een echte EVZ te laten zijn wordt voorgesteld om aan een zijde een nieuw leefgebied toe te voegen, wat niet altijd realiseerbaar is. Echter de recreatieve druk blijft toenemen. Er zullen keuzes gemaakt moeten worden, is het een fastlane fietspad voor woon-werkverkeer, of een flaneerroute?

Voorgesteld wordt om deze verbinding robuuster te maken door aan te haken op andere delen van het natuurnetwerk en consequent te beheren als een kruidenrijke berm met hier en daar struweelvegetatie.

In het kader van Vitaal Leisure Landschap heeft de Coöperatie Bels lijntje in 2014 een subsidie van 10.000 euro gekregen om insectenvriendelijke vegetatie langs het Bels lijntje aan te planten waardoor een 33 km lang bijenlint ontstaat.



Steenuil houdt van kleinschalige rommelige landschappen



Ransom Spaanse Hoek biotoop kerk- en steenuilen



Kruidenrijke bermen op zandgrond

Verspreide snippers in het buitengebied

In het buitengebied nog vele snippers bos en bosopstanden geïsoleerd, die op de kaart van de EHs vermeld staan, maar nog niet zijn opgenomen in een netwerk. In het westelijke deel van het buitengebied wordt door het B(iodiversiteits)-team van Goirle/Riel geïnvesteerd in het maken van een optimaal landschap voor de streefsoort de Steenuil. Gaat het goed met de Steenuil, dan gaat het ook goed met de kleine zoogdieren, insecten, vlinders, vleermuizen en akker- en struweelvogels. Door het aanbrengen van nestkasten in en rond de Spaanse Hoek en het bevorderen van "wat rommelige" landschappen groeit de populatie van deze uilen. In dit deel van het buitengebied is nog veel te winnen. Onlangs is een beheerplan voor de Rielsche Heide opgesteld om in dit gebied nog een fijnmaziger netwerk te maken van kruidenrijke akkerranden, en kruidenrijke bermen langs wegen en sloten. De zomen van de bestaande bosnippers worden ontwikkeld tot mooie overgangen van bos naar open ruimte.



Stuweelranden an akkerranden



*Poel Breehees en Lei bij Riel
biotoop vinpootsalamander*

Verspreid gelegen poelen en vennen in het buitengebied

In het buitengebied van Goirle zijn her en der in poelen, langzaam stromende wateren en vennen populaties van de vinpootsalamander, een beschermde diersoort en de ambassadeurssoort van de gemeente Goirle in het kader van het project 'Countdown 2010'. Deze soort gedijt goed op koele plekken in vochtig bosgebied. De voortplanting vindt plaats in koele, kleinere, stilstaande tot licht stromende waters, bijvoorbeeld in de poel bij Breehees en in poelen in het beekdal van de Leij bij Riel. Deze soort komt vaak voor in wateren die voor kleine watersalamander niet zo aantrekkelijk zijn, bijvoorbeeld doordat ze te zuur of voedselarm zijn zoals heidevennen.



Levend barende hagedis Regte Heide

Natuurnetwerk

Een fijnmazig natuurnetwerk kan ontwikkeld worden, die de ruimtelijke kwaliteit van het landschap en de ecologische betekenis kan vergroten.

De gepland faunapassage onder de Turnhoutsebaan is dan een essentieel onderdeel van het natuurnetwerk.



Natte graslanden en houtwallen in het beekdal



Faunapassage Turnhoutse Baan Gorp en Rovert



Kans natuurnetwerk op verschillende schaalniveaus

Natuurnetwerk

-  Landgoederen
-  EVZ beek en beekdal
-  Regte Heide
-  Groene verbinding
-  EVZ Bels Lijntje
-  Stepping-stones langs Bels lijntje
-  Groene verbinding laag schaalniveau
-  Faunapassage



Duurzame landbouw op de flanken van het beekdal



Grote veeteeltbedrijven op de Rielse Heide



Nevenfuncties op de boerderij in Breehees

Appendix 2.4 Ondernemend landschap

2.4.1 Landbouw

Landbouw was in het gebied rondom Goirle en Riel altijd gering. In 1665 leefde 40% van de beroepsbevolking van de landbouw, in de 19e eeuw was slechts 15%. De weinige boeren verdienden relatief goed, hadden gemiddeld een gemengd bedrijf van 5-10 hectare. Vergeleken met de textielarbeiders hadden ze ook veel te zeggen in de lokale politiek.

Het gemengde bedrijf was gebaseerd op het potstalsysteem. Vooral rondom Riel was er een groot tekort aan beemden en hooilanden. Men huurde zelfs hooilanden in de Langstraat en was dagen onderweg om het hooi naar Riel te vervoeren. De grondprijs van een hooiland was vele malen hogere dan die van een akker (in 1880 2500 gulden per hectare ten opzichte van 800 gulden per hectare akkergrond).

Door de industrialisatie en de aanwas van bevolking stijgt de vraag vanaf 1850 naar agrarische producten en daarmee de prijzen.

De recessie in de akkerbouw van 1875 tot 1895, o.a. door de dumping van Amerikaans en Russisch graan op de Europese markt, gingen de boeren massaal over naar een veeteeltbedrijf. Het aantal varkens en kippen in Goirle en Riel nam enorm toe.

Door de landbouwcrisis en de ontwikkelingen daarna ontstonden agrarische samenwerkingen in de vorm van coöperaties en boerenbonden. Gezamenlijk werd kunstmest ingekocht en konden de heidegebieden ontgonnen worden en de opbrengst van de akkers stijgen.

Het aantal landbouwers verdubbelde hierdoor, na de tweede Wereldoorlog waren er meer dan 80 boerenbedrijven. De meeste boeren waren eigenaar van meer dan 10 hectare grond. In 1968 hadden ruim 60 Goirlese boeren nog 800 ha cultuurgrond in eigendom. Door de grote uitbreidingsplannen van Goirle verminderde dit aantal binnen tien jaar met 60%, terwijl de beschikbare landbouwgrond werd teruggebracht naar ca. 350 hectares.

Nu is de agrarische sector nog steeds ondervertegenwoordigd zijn in vergelijking met de rest van Midden-Noord-Brabant. In 2005 waren in Goirle circa 170 mensen werkzaam in de agrarische sector. In 2001 waren dat er nog ruim 200.

De meeste boerenbedrijven zijn graasdierbedrijven. Tuinbouw- en blijvende teeltbedrijven zijn daarentegen duidelijk minder sterk aanwezig in de gemeente Goirle.

Men schat in dat het aantal landbouwbedrijven nog meer zal afnemen, door de schaalvergroting en bedrijfsbeëindiging. De trend is naar grootschalige gespecialiseerde -, natuurinclusieve en duurzame landbouwbedrijven en/of bedrijven met een duidelijke neventak.

Belangrijk in het landschapsbeleidsplan is dat ingrepen in het landschap niet ten koste gaat van het landbouwareaal, maar dat veel meer gezicht moet worden naar win-winsituaties.

Ook zal door Europese wetgeving (GLB) het agrarische bedrijf moeten verduurzamen en vergroenen. De drie maatregelen die impact hebben op het landschap zijn:

- Het behoud van blijvend grasland
- Gewasdiversificatie en
- De inrichting van gebieden met ecologische focus (EFA's).



Landbouw anno 1913 op het esdek van Goirle



Areaal landbouwgerelateerde gronden

- Agrarisch, Landschaps en Natuurwaarden
- Agrarisch en Landschapswaarden
- Agrarisch
- Agrarisch, Bedrijf / Paardenhouderij

2.4.2 Vitaal Leisure landschap

Recreatie en Toerisme waren lange tijd niet de prioriteit van de gemeente. Toch had dit gebied begin van de 20ste eeuw een topattractie in huis. Bij Klooster Nieuwkerk opende de eigenaar in 1914 het Hotel "De Golf", een uitspanning met doolhof en speeltuin. Men zegt dat deze speeltuin Pastoor De Klijn van de parochie te Kaatsheuvel inspireerde tot de start van de Efteling in de jaren '30. Het hotel werd verwoest in oktober 1944, toen Goirle bevrijd werd en is daarna niet herbouwd.

Jarenlang was het recreatiebeleid gericht op het recreatief medegebruik en extensieve recreatie. Grotere recreatieve trekkers lagen in de buurgemeenten, zoals de Beekse bergen, ontstaan in de jaren '70.

Men erkent nu in beleid dat Goirle beschikt over een buitengebied met veel landschappelijke kwaliteiten. Recreanten uit de regio weten ook de natuurgebieden te vinden.

Het wandel- en fietsknooppuntennetwerk is redelijk fijnmazig, al ontbreken er enkele essentiële verbindingen. Voor ruiters is het netwerk minder goed ontwikkeld, terwijl hier volop kansen voor zijn. Ook zijn de natuurgebieden minimaal ontsloten met de auto. Vanuit de Natuurpoort Gorp en Roover aan de Tilburgse weg kan men de natuurgebieden bereiken. Hier wordt informatie over de omgeving verstrekt. Men kan er parkeren en foerageren, het fungeert als een schakelpunt voor vele routes in de landgoederen zone en het grensoverschrijdende toerisme.

Recreatie is volwaardig geworden binnen het actieprogramma Vitaal Leisure landschap 2015, door de koppeling van fysieke ingrepen, het maken van samenhangen en netwerken en een gezamenlijk marketingstrategie ontstaat een professioneel aanbod van recreatievoorzieningen en een kalender van events.

Maar er liggen nog duidelijk kansen. De Beekse Bergen heeft zich nog van dit buitengebied afgekeerd, wandelroutes en fietsroutes sluiten niet aan op deze attractie.

Ook is de zorgrecreatie nu ondervertegenwoordigd, terwijl de grote diversiteit van landschappen op een korte afstand ideaal is voor minder mobiele gasten.



2015 Vogelobservatiehut Regte Heide



1920 De Golf recreatieoord, voorloper van de Efteling



Hotel bij Nieuwkerk in de jaren '30



Knooppuntennetwerk

- Fiets
- Wandel
- Ruiter

Belangstellingspunt

- windmolen
- monumenten
- kerken
- camping
- golfbaan
- heide
- tumulus
- botanische tuin/kwekerij
- horeca
- ballonvaart
- thermen
- safaripark

Vitaal Leisure Landschap (programma)

- Thema Stad-land-relatie
 - a) Bels Lijntje, natuur en cultuur langs internationale fietsverbinding
 - b) Walhoeve Wandelroute en streekproducten
 - c) Bijenlint Bels Lijntje (nieuw project)
- Thema Leisure Landschap
 - d) Digitale Uitagenda Goirle/Riel (nieuw project)
 - e) Ambassadeurs van het Landschap. Streekpromotie

Niet volledige lijst van recreatiemogelijkheden



1933 Schaatsen op het Bankven in een opener landschap



1933 Recreatie bij Breehees



2015 Beekse Bergen



Rielsebaan

Gilzerbaan

Rielsche Heide

Zandeind

Riel

De Katsbogte

Boschkens

Bakertand

Hultersche Leij

Vijfhuizen

Spaansehoek

Goirle

Nieuwe Leij

Oude Leij

Brakel

Alphenseweg

Leij

Looienhoek

Turnhoutsebaan

Beeksedijk
De Trambaan
de Vossierijten

Rietbeweg

Bels Ijrtje

Oude Tilburgsebaan

Regte Heide

de Blokskens

Breehees

Landgoed Gorp en Rovert

Leij

Poppelsche Leij

Rovertsche Leij

Landgoed De Hoevens

Nieuwkerk



