

Aanvullende informatie woningzoekenden

Vraagstelling:

Tijdens de presentatie van Leystromen in de commissie Ruimte van de gemeente Goirle heeft de SP de volgende opmerking gemaakt: "Steeds reageren 100 à 110 mensen op een vrijgekomen sociale huurwoning, dit aantal komt niet overeenkomt met de cijfers uit de presentatie". Kunnen jullie uitzoeken waar het verschil in zit en deze informatie aan ons terugkoppelen?

Reactie:

Om de cijfers met betrekking tot het aantal reacties verder te onderbouwen hebben we een verdiepingsslag gemaakt. Deze staat hieronder verder uitgewerkt.

Aantal reacties

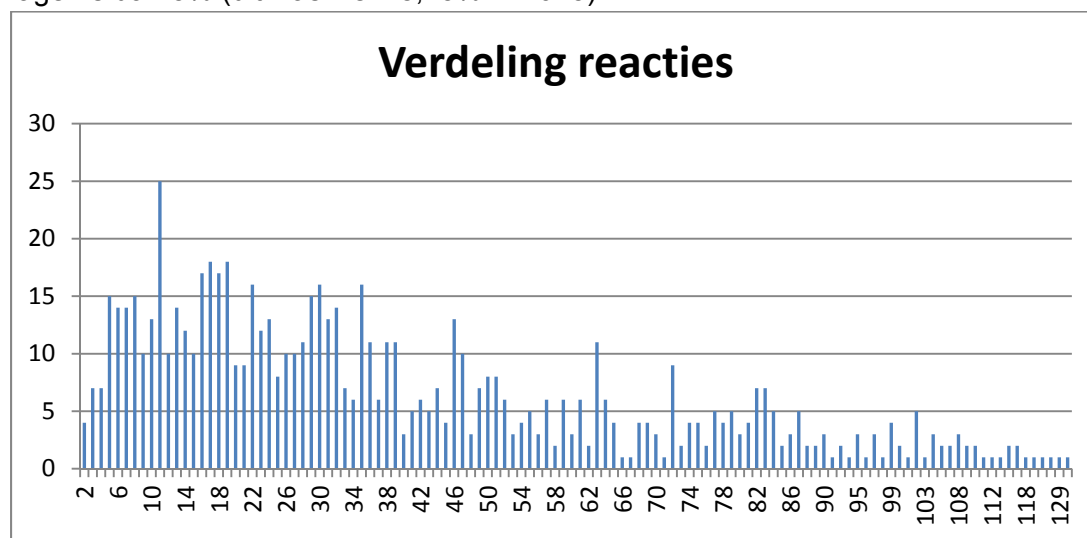
Voor de cijfers in de presentatie hebben wij ons gebaseerd op data uit ons woonruimteverdeelsysteem. De basis voor de cijfers vormt een export van november 2015 waarin alle toegewezen woningen van februari 2010 tot aan november 2015 zijn opgenomen. Dit levert het volgende op (afgerond op gehele getallen):

Plaats	Totaal aantal toegewezen woningen	Totaal aantal reacties (iemand kan vaker reageren)	Gemiddeld aantal reacties per toegewezen woning
Goirle	754	29.662	39
Riel	27	607	22
Werkgebied	2.556	94.519	37

Tabel 1: toegewezen woningen en reacties

Spreiding aantal reacties

Uiteraard zit er wel een behoorlijke spreiding in het aantal reacties op een specifieke woning. Als we specifiek kijken naar de kern Goirle varieert dit in deze totale periode tussen de 2 en 136 reacties (tussen de 4 en 136 reacties in 2015) per toegewezen woning. Hierbij dient aangetekend te worden dat het aandeel woningen waarop 100 of meer reacties plaatsvinden lager is dan 5% (dit was wel 18,75% in 2015).



Figuur 1: Verdeling van aantal reacties

Mogelijke verklaring(en) spreiding aantal reacties

We hebben gekeken of we op basis van de beschikbare data wellicht de spreiding in het aantal reacties (voor de kern Goirle) konden verklaren.

Woningtype eengezinswoning krijgt meeste reacties.

Het woningtype lijkt bepalend te zijn voor het aantal reacties. Alle woningen waar 90 of meer reacties op zijn geweest betreffen eengezinswoningen. De woningen waar 16 of minder reacties op zijn geweest betreffen appartementen (met of zonder lift) en met name seniorenappartementen en -woningen.

Minder reacties op duurdere woningen; ook weinig reacties op goedkopere woningen .

De woningen waar 100 of meer reacties op zijn gekomen vallen vrijwel allen (gelijk verdeeld) in de volgende twee huurprijscategorieën:

- Tot en met € 576,87
- € 576,87 - € 618,24

De duurdere categorie € 618,24 - € 710,68 komt hier maar 1 keer voor.

Anderzijds zijn er 215 woningen in de categorie tot en met € 576,87 waar 20 of minder keer op is gereageerd. Dit betreft dan wel uitsluitend de eerder benoemde woningtypen appartementen (met of zonder lift), seniorenappartementen en seniorenwoningen

Aanvulling: effect passend toewijzen

Voor 2016 geldt dat we de effecten van passend toewijzen (in het kader van de woningwet) moeten gaan ervaren. De effecten hiervan op de slaagkans van de verschillende doelgroepen zullen we pas lopende het jaar inzichtelijk kunnen krijgen.