



Nota Economisch Beleid Goirle

Kwaliteitsslag in de lokale economie

Vastgesteld door:

de gemeenteraad van Goirle 21 oktober 2008

Uitgevoerd door:

ETIN Adviseurs

's-Hertogenbosch, mei 2008

Inhoudsopgave

1.	Inleiding	1
1.1	Achtergrond	1
1.2	Relatie tot de Toekomstvisie.....	1
1.3	Wat eraan vooraf ging	2
1.4	Leeswijzer	2
2.	Visie 2015: Kwaliteitsslag in de lokale economie	3
2.1	Ambitieniveau	3
2.2	Kwaliteitsslag in de economie.....	3
2.3	Aandacht voor ruimtelijke kwaliteit	6
2.4	Samenwerking in de regio	7
2.5	Gewenste kwaliteitsslag samen vormgeven.....	8
3.	Van Visie naar Realisatie	9
3.1	Inleiding.....	9
3.2	Economische structuur	10
3.3	Werkomgeving	17
3.4	Arbeidsmarkt en onderwijs	21
3.5	Organisatie van de economie	23
4.	Actieprogramma 2008 – 2010.....	26

Bijlagen

1. De economie van Goirle nu
2. Waar krijgt Goirle mee te maken?
3. SWOT – analyse
4. Bronvermelding
5. Raadsvoorstel en raadsbesluit tot vaststelling Nota Economisch Beleid (hoofdstukken 1 en 2)

1. Inleiding

1.1 Achtergrond

De gemeente Goirle is centraal gelegen in de provincie Noord-Brabant. Goirle behoort functioneel tot het stedelijk gebied van Tilburg en ligt in de overgangszone van het stedelijk gebied naar het buitengebied. Economische bedrijvigheid vindt met name plaats in de kernen van Goirle en Riel en op de bedrijventerreinen Veertels (Riel) en Tijnvoort (Goirle). Een belangrijk deel van de gemeente Goirle bestaat uit buitengebied met agrarische activiteiten en landschappen met bijzondere natuurwaarden.

De gemeente heeft de afgelopen jaren geen economisch beleidsplan of ander economisch kader gekend, terwijl de economische ontwikkeling uiteraard wel is doorgegaan. Zo realiseert Goirle momenteel een omvangrijk centrumplan, hebben veranderingen in de agrarische sector hun weerslag gehad op de economische activiteiten in het buitengebied en blijven er bedrijven interesse tonen voor nieuwvestiging en uitbreiding op de bedrijventerreinen. Ook buiten de gemeentegrenzen gaan economische ontwikkelingen verder. Goirle behoort tot de stedelijke regio Breda – Tilburg en economische vraagstukken spelen meer en meer in de regionale context.

Het is vanuit deze achtergrond dat de gemeente Goirle de wens heeft geuit om een integraal en actueel inzicht te krijgen in de economische mogelijkheden van de lokale economie. Dit heeft vorm gekregen in deze Nota Economisch Beleid.

Goirle

In deze nota wordt gesproken over Goirle. Hiermee wordt bedoeld de gemeente Goirle bestaande uit de kernen Goirle en Riel. Daar waar de kern Goirle of de kern Riel wordt bedoeld, zal dit ook expliciet worden vermeld.

1.2 Relatie tot de Toekomstvisie

De Toekomstvisie: 'Goirle, groen en sociaal' schetst vanuit vier invalshoeken de gewenste ontwikkelingsrichting voor Goirle in 2015. Een van de invalshoeken is economie. Op het gebied van economische ontwikkeling wil Goirle een kwaliteitsslag maken; revitalisering van Tijnvoort, ontwikkeling van het Kloosterplein en benutting van kansen op het gebied van recreatie en zorg zullen daaraan bijdragen.

De ontwikkelingsrichting zoals die in de Toekomstvisie wordt geschetst is kaderstellend voor het economisch beleid. Dat wil zeggen dat de accenten voor het economisch beleid zijn aangegeven, maar een nadere uitwerking is zeker noodzakelijk.

1.3 Wat eraan vooraf ging

In de aanloop naar de Toekomstvisie heeft de gemeente Goirle de economische situatie van de gemeente Goirle kwantitatief in beeld laten brengen inclusief trends en ontwikkelingen waarmee de gemeente in de komende jaren te maken kan krijgen. Deze informatie vormde de basis voor de sterkte – zwakte analyse (SWOT – analyse). De SWOT – analyse is destijds verfijnd met input uit twee workshops, één met ondernemers en één met gemeenteambtenaren.

Vervolgens is aan de ondernemers gevraagd om een economisch ambitieniveau te formuleren en een economische visie uit te werken voor de gemeente Goirle. Deze ondernemersvisie is als bouwsteen meegenomen in de discussie rondom de Toekomstvisie. Inmiddels zijn diverse elementen terug te vinden in de Toekomstvisie, maar niet allemaal. De oorspronkelijke ondernemersvisie is aangepast om als visie in de Nota Economisch Beleid te kunnen fungeren. Tot slot is de economische visie uitgewerkt in een concreet uitvoeringsprogramma. Samen met lokale ondernemers en regionale instanties is een antwoord gegeven op de vraag: 'hoe gaan we dat dan doen', ofwel, 'welke acties zijn nodig om de ambities uit de visie te verwezenlijken?'. Voor de periode 2008-2010 zijn concrete acties benoemd.

Het proces rondom de Nota Economisch Beleid is bewaakt door een begeleidingscommissie. De begeleidingscommissie bestaat uit vertegenwoordigers van de gemeente (bestuurlijk en ambtelijk), Kamer van Koophandel, ZLTO, OCG en SDG. Gedurende het project is de begeleidingscommissie meerdere malen bijeen gekomen.

1.4 Leeswijzer

Deze Nota Economisch Beleid bestaat uit een strategische lange termijn visie, omschreven in hoofdstuk 2 en een concreet uitvoeringsprogramma voor de korte termijn in hoofdstuk 3. De visie geeft de gewenste ontwikkelingsrichting aan en vormt de basis voor het maken van beleidskeuzen. Het actieprogramma vormt een leidraad waarmee gemeente, ondernemers en regionale instanties de komende jaren aan de slag kunnen gaan om de gewenste economische visie te realiseren. In de bijlagen is het onderliggende materiaal opgenomen met daarin de kwantitatieve analyse, relevante trends en ontwikkelingen en de SWOT analyse.

2. Visie 2015: Kwaliteitsslag in de lokale economie

2.1 Ambitieniveau

Goirle heeft de ambitie om een kwaliteitsslag in de lokale economie te realiseren. Vernieuwing van de productiestructuur, uitbreiding van de werkgelegenheid en een bloeiende lokale economie, dat zijn enkele kernwoorden. Daarentegen is het niet de bedoeling om veel nieuwe bedrijven aan te trekken en een grote speler te worden in de regionale economie. Het ambitieniveau dat hieruit afgeleid kan worden is:

**‘Versterken van de lokale economie
zonder afbreuk te doen aan het groene karakter van de gemeente’**

Het ambitieniveau geeft aan dat bestaande bedrijven in Goirle verder kunnen groeien, maar dat er voorzichtig wordt omgegaan met het aantrekken van nieuwe bedrijven. Het streven is om in de periode tot 2015 een beperkte uitbreiding van de werkgelegenheid en een bloeiende lokale economie te realiseren.

De visie is geschreven vanuit het jaar 2015 en opgebouwd langs beleidsdoelstellingen waarbinnen de verschillende sociaal-economische en ruimtelijk-economische aspecten van de visie zijn uitgewerkt:

- | | |
|-------------------------------|--------------------------------------|
| • Economische structuur | Kwaliteitsslag in de economie |
| • Woon- werkomgeving | Aandacht voor ruimtelijke kwaliteit |
| • Arbeidsmarkt en scholing | Samenwerking in de regio |
| • Organisatie van de economie | ‘Goirle Onderneemt!’ samen vormgeven |

Onderstaande visie geeft enkel een ontwikkelingsrichting aan en is zodoende geformuleerd op hoofdlijnen. In het hierna volgende uitvoeringsprogramma worden per beleidsthema concrete doelstellingen gedefinieerd en worden de acties voor de komende beleidsperiode in detail uitgewerkt.

2.2 Kwaliteitsslag in de economie

Om de gewenste economische groei te kunnen realiseren zonder teveel beslag te leggen op de ontwikkeling van nieuwe ruimte, heeft Goirle in 2015 een kwaliteitsslag gerealiseerd in verschillende onderdelen van de economie van Goirle.

In 2015 heeft Goirle een gedifferentieerde economische structuur die bestaat uit een mix van kleine handels-, productie- en dienstverlenende bedrijven die voorzien in de behoefte van de lokale economie. Dit is aangevuld met kleine bedrijven in de paramedische sfeer. Voor het aantrekken van deze bedrijven heeft Goirle aansluiting gezocht bij regionale ontwikkelingen rondom ‘medische technologie en life science’ (zorg en gezondheid) zoals verwoord in de regionale beleidsvisie ‘Midden Brabant de ideale connectie’.

Bestaande bedrijven behouden en versterken

Ook lokale handels- en productiebedrijven hebben in 2015 een herkenbare positie binnen de lokale economie. De meeste van deze bedrijven zijn al jaren binnen de gemeentegrenzen gevestigd en hebben in de periode vanaf 2007 de mogelijkheid gekregen hun positie te versterken. Bedrijventerreinen zijn voldoende aantrekkelijk zodat bedrijven die ruimtelijk en functioneel op de bestaande locatie passen, geen reden hebben om te verhuizen.

Samen met bedrijven die veel (uitbreidings)ruimte nodig hebben en gevestigd zijn op de bedrijventerreinen Veertels (Riel) en Tijvoort (Goirle), is gezocht naar een passend alternatief. In enkele gevallen is ruimte geboden op de vijf hectare die aansluitend aan Tijvoort is ontwikkeld. Andere bedrijven, bijvoorbeeld grote logistieke bedrijven, is voorgesteld zich te vestigen in een andere gemeente (bijvoorbeeld Tilburg). Om de lokale economie voldoende gedifferentieerd te houden wordt op Tijvoort ruimte geboden aan starters met productie- en/of handel- & reparatieactiviteiten.

Aantrekken van beperkte hoeveelheid kleinschalige, kennisintensieve bedrijven

Goirle beschikt in de periode tot 2015 over beperkte ruimte voor nieuwe bedrijven. De belangrijkste uitbreiding is gerealiseerd met de ontwikkeling van vijf hectare grenzend aan het bestaande bedrijventerrein Tijvoort. Kennis- en arbeidsintensieve bedrijven met een kwalitatief hoogwaardige uitstraling hebben zich hier gevestigd. Het betreft bedrijven uit diverse sectoren. Een deel van de ruimte is ingenomen door bedrijven uit Goirle met een uitbreidingsbehoefte, een deel bestaat uit kleinschalige bedrijven van buiten Goirle. Alle bedrijven op de nieuwe locatie voldoen aan de strenge vestigingscriteria die samenhangen met aspecten als kennisintensief, arbeidsintensief en een hoogwaardige ruimtelijke kwaliteit. Bedrijven met een binding met Goirle hebben voorrang om zich te vestigen op de nieuwe 5 hectare.

Goirle staat, in 2015, bekend als een broedplaats voor starters/zzp-ers (zelfstandigen zonder personeel) vanwege de aantrekkelijke woonomgeving, de nabijheid van Tilburg met grote bedrijvigheid en kennisinstellingen. Deze kleinschalige bedrijven wordt, vanuit bestemmingsplannen, de mogelijkheid geboden voor het starten van een kantoor aan huis.

Kansen benutten op gebied van zorg en gezondheid

De zorgsector is een extra kansrijke sector gebleken. Rust en ruimte, de nabijheid van het medische cluster in Tilburg en de aanwezigheid van een cluster van life science bedrijven zijn de belangrijkste aanknopingspunten geweest. Zo heeft Goirle ruimte kunnen bieden aan enkele kleinere kennisintensieve bedrijven in de paramedische sfeer. Het betreft hier spin-off van het medisch cluster in Tilburg. Bovendien zijn er enkele kleinschalige projecten opgestart binnen de driehoek 'toerisme – zorg – welzijn'. Een zorghotel en woongemeenschappen met gerichte dienstverlening zijn uitgewerkt tot aantrekkelijke sociaal-economische projecten.

Extensieve recreatie buitengebied

Goirle beschikt over een buitengebied met veel landschappelijke kwaliteiten. Recreanten uit de regio weten de natuurgebieden te vinden en worden in staat gesteld om hiervan te genieten. Zo is er een uitgebreid netwerk van wandel- en fietspaden met bijbehorende routes, zijn er voldoende parkeervoorzieningen en wordt er voldoende informatie aan de bezoeker geboden. De toeristisch – recreatieve poort is de schakel in het netwerk.

De poort is door particulier initiatief tot stand gekomen en is afgestemd op de maat en ambitie van Goirle. Dat wil zeggen dat er naast bezoekersinformatie en parkeervoorzieningen ook kleinschalige horecafaciliteiten aanwezig zijn.

Economische ontwikkelingen hebben de landschappelijke waarden van het buitengebied niet aangetast. De faciliteiten in het buitengebied zijn extensief. Horeca en detailhandel zijn kleinschalige activiteiten als winkel-aan-huis met 'boerderijproducten' en terrassen bij de agrarische bedrijven. Verblijfsaccommodaties in het buitengebied betreffen kamperen bij de boer, bed & breakfast en enkele kleinschalige campings. In de kern van Goirle heeft zich inmiddels een hotel gevestigd.

Detailhandel met een eigen(tijds) karakter

Riel is een aantrekkelijke kern om te wonen en beschikt over detailhandel voor de dagelijkse boodschappen. Daarnaast zijn er enkele horecafaciliteiten om recreanten te voorzien van een versnapering. De detailhandel in het centrum van Goirle kent een bredere structuur en wordt gekenmerkt door een eigen(tijds) karakter. Deze laatste doelgroep voelt zich tot het centrum van Goirle aangetrokken door de aanwezigheid van kleine, 'eigenzinnige' winkels. Tilburg kent een uitgebreid aanbod van 'ketenwinkels'. Het aanbod in Goirle is meer onderscheidend. Lokale ondernemers hebben de marktkansen opgepakt en er zijn kleine, maar aansprekende winkels ontstaan. Deze winkels richten niet meer op een productgroep, maar op een thema en onderscheiden zich door ook aanverwante diensten aan te bieden. Bovendien zijn er steeds meer relaties ontstaan tussen lokale ondernemers door het gezamenlijk aanbieden van arrangementen.

Het centrum van Goirle is extra aantrekkelijk voor inwoners en bezoekers uit de regio door een goede samenwerking tussen ondernemers in de driehoek: horeca-shopping-cultuur. Dit komt met name tot uiting in vele arrangementen en diverse evenementen.

Aantrekkelijke evenementen

Ondernemers en gemeente werken samen aan het evenementenbeleid waarmee de kwaliteiten van Goirle in het licht worden gezet. Evenementen richten zich op de diverse 'lokale parels' (waaronder Jan van Besouwhuis en natuurgebieden) en proberen onderlinge verbanden te leggen. Het Kloosterplein fungeert hierbij als warm kloppend hart met voldoende en kwalitatief goede horeca met terrassen.

Uitstekend cultureel programma in Cultureel Centrum Jan van Besouw

Het cultureel centrum (CC) Jan van Besouw heeft een serieuze bijdrage geleverd aan de gewenste kwaliteitsslag van de economie in Goirle. Het centrum biedt het gehele jaar door een afwisselend programma met theater, kunst en cultuur. Inwoners uit de gemeente Goirle wordt een programma geboden met artiesten van (inter)nationale bekendheid, daarnaast biedt Jan van Besouw ook ruimte voor optredens van verenigingen uit Goirle en lokale artiesten. Naast theater is er ook aandacht voor kunst en cultuur in de vorm van foto exposities en kunsttentoonstellingen. Daar waar mogelijk wordt met exposities een link gelegd met het groene karakter van Goirle door kunst en cultuur te koppelen aan natuur (natuurfoto's, beeldhouwwerken van dieren et cetera).

2.3 Aandacht voor ruimtelijke kwaliteit

Goirle heeft gekozen voor een kwaliteitsslag. Dat betekent enerzijds een evenwichtiger en hoogwaardigere economische structuur, anderzijds betekent het een verbetering van de kwaliteit van de openbare ruimte.

Revitalisering en uitbreiding Tivoort

In overeenstemming met het uitwerkingsplan van het streekplan is Tivoort, aan beide zijden van de Tivoortsebaan, uitgebreid met bijna 5 hectare hoogwaardig bedrijvenpark. Dit bedrijvenpark vormt een representatieve entree voor 'ondernemend Goirle'. De hoogwaardige uitstraling wordt gerealiseerd door de hoge eisen aan de ruimtelijke kwaliteit van de gebouwen en de goede bruto/netto verhouding met extra aandacht voor groene ruimten. Dit laatste versterkt het groene karakter van Goirle.

In 2015 is Tivoort in lijn met het Masterplan Duurzame bedrijventerreinen Goirle/Riel¹, gerevitaliseerd en omgevormd tot een aantrekkelijke werklocatie. Doordat enkele bedrijven van het bestaande Tivoort zijn verhuisd naar de uitbreiding is de schuifruimte ontstaan die nodig was om de revitalisering te realiseren. De gemeente is actief opgetreden om de vrijkomende ruimte (particuliere gronden) zo goed mogelijk te benutten. Met de revitalisering is het terrein getransformeerd naar een werklocatie met een hoogwaardigere uitstraling. Tivoort is, ook in 2015, een gemengd bedrijventerrein.

Werkgelegenheid ook op andere plaatsen dan het bedrijventerrein

Kleinere bedrijven (tot 5 werknemers), starters en zzp-ers in kennisintensieve sectoren als zakelijke of financiële dienstverlening hoeven niet terecht op een bedrijventerrein en worden gestimuleerd om een locatie te kiezen in een bedrijfsverzamelgebouw binnen de bebouwde kom van Goirle of zich te vestigen in een wijk met een gedifferentieerd woon- werkmilieu. Hierbij is voortgebouwd op het principe van 'werklandschappen'². Met deze term heeft de VROM Raad in 2006 uitdrukking gegeven aan de ontwikkelingen op de bedrijvenmarkt in de richting van functiemenging en thematisering. De hieruit voortvloeiende differentiatie in bedrijventerreinen en -locaties bood, volgens de VROM-raad, mogelijkheden om een leefbare, aantrekkelijke en duurzame leefomgeving te creëren.

Ook aan kleine bedrijven, starters en zzp-ers in andere, meer productiegeoriënteerde sectoren is ruimte geboden in een bedrijfsverzamelgebouw. Deze doelgroep geeft echter de voorkeur aan een locatie op een bedrijventerrein. Hier is dan ook ruimte voor gemaakt. Het betreft hier voornamelijk starters in sectoren die nodig zijn voor de lokale economie, bijvoorbeeld aannemers- en schildersbedrijven.

¹ Masterplan Duurzame bedrijventerreinen Goirle/Riel, 2004 (opgesteld in opdracht van OCG)

² Bron: Werklandschappen: een regionale strategie voor bedrijventerreinen, VROM-raad, Den Haag, 2006

Kloosterplein als kloppend hart

Het Kloosterplein heeft zich ontwikkeld tot een sfeervol dorpscentrum dat als een 'kloppend hart' fungeert. Door het Kloosterplein te ontwikkelen tot een aantrekkelijk plein is een schakel ontstaan tussen detailhandel, horeca en cultuur. Het plein heeft een Bourgondische uitstraling door de aanwezigheid van diverse, kwalitatief goede horecagelegenheden en heeft een aantrekkingskracht op recreanten.

2.4 Samenwerking in de regio

Samenwerking met kennisinstellingen noodzakelijk

Om de gewenste kwaliteitsslag te realiseren is bedrijvigheid gestimuleerd om contacten te leggen met diverse kennisinstellingen in de regio. Kennisuitwisseling verloopt soepel en onderlinge contacten worden gemakkelijk gelegd.

Samenwerking met kennisinstellingen in de regio is het sleutelwoord op het gebied van onderwijs en arbeidsmarkt. De kleinschalige, hoogwaardige bedrijven hebben behoefte aan kennis om zich verder te ontwikkelen en hun concurrentiepositie te behouden. Samenwerking biedt voor deze kleinere bedrijven de kans om kennis in huis te halen en tegelijkertijd biedt het aan de kennisinstellingen de mogelijkheid om praktijkkennis in huis te halen en stageplaatsen te realiseren.

Samenwerking met kennisinstellingen heeft zich niet beperkt tot kennisintensieve, hoogwaardige bedrijven. Ook productiebedrijven hebben veel profijt gehad van samenwerking met het onderwijs. Afstemming van het lessenpakket tussen vraag (bedrijven) en aanbod (arbeidsmarkt) heeft het aantal onvervulbare vacatures (met name in de techniek) verminderd en heeft geresulteerd in beter opgeleide werknemers.

Aansluiting zoeken bij de Ideale Connectie

Ontwikkelingen op het gebied van zorg en gezondheid en in mindere mate ook recreatie, zijn mogelijk geweest doordat Goirle heeft ingespeeld op de regionale economische ontwikkelingen. In het document: 'Midden Brabant, de ideale connectie' zijn recreatie en life science aangeduid als regionale speerpuntsectoren.

Constructieve samenwerking met Tilburg

Spin-off van (top)medische voorzieningen in Tilburg, zijn gerealiseerd door goede banden en constructieve samenwerking met het gemeentebestuur van Tilburg. Enkele kleinere bedrijven hebben hierdoor gekozen voor een vestiging in Goirle.

Voldoende en gekwalificeerd personeel door regionale samenwerking

Regionale aandacht voor voldoende en goed personeel heeft een positieve uitwerking gehad op de bedrijvigheid in Goirle. Sociale partners in de regio Tilburg hebben samenwerking in de arbeidsmarktketen gezocht om de vraag naar arbeidskrachten vanuit het bedrijfsleven en het aanbod van arbeidskrachten beter op elkaar af te stemmen en dichter bij elkaar te brengen.

2.5 Gewenste kwaliteitsslag samen vormgeven

De economische visie 2015 is door gemeente en ondernemers samen tot uitvoering gebracht. De gemeente Goirle is uitgegroeid tot een pro-actieve gemeente die kansen aangrijpt en signalen uit de markt oppakt. Bovendien ziet de gemeente toe op een verantwoord gebruik van de ruimte. De gemeente zet duidelijk in op het versterken van de eigen bedrijvigheid en is selectief bij het aantrekken van bedrijven.

Gemeente en ondernemers werken samen aan het realiseren van economische visie

De gemeente voert een voorwaardenscheppend beleid dat ondernemers in staat stelt om de gewenste kwaliteitsslag te realiseren. De gemeente heeft, bij het realiseren van de visie, een duidelijke aanjaagfunctie gehad. Economische vraagstukken worden binnen de gemeente integraal opgepakt. Het economische denken is dan ook binnen alle afdelingen gemeengoed. Ook door ondernemers is actief meegewerkt aan het realiseren van de visie. Een goede organisatie van het bedrijfsleven heeft dit mede mogelijk gemaakt.

Lokaal bedrijfsleven en de gemeente voeren een structureel overleg. Vier maal per jaar komen zij bijeen. Vanuit gemeentelijke zijde bestaan de gesprekspartners uit de wethouder EZ en de bedrijfscontactfunctionaris. Deze ambtenaar kent het lokale bedrijfsleven en vervult een intermediaire functie tussen gemeentelijk apparaat en ondernemend Goirle. Het bedrijfsleven vormt op hun beurt een goede gesprekspartner. Zij zijn goed georganiseerd in de ondernemersverenigingen, dat wil zeggen dat alle economische hoofdsectoren (ten minste detailhandel, horeca, industrie, recreatie, zorg) een afvaardiging hebben.

Marketing en promotie

Goirle staat bekend als een aantrekkelijke toeristisch – recreatieve gemeente binnen de regio Midden-Brabant. Marketing en acquisitie richten zich op aspecten als onthaasten en de mogelijkheden voor sportieve activiteiten binnen de gemeentegrenzen.

3. Van Visie naar Realisatie

3.1 Inleiding

Om het beoogde ambitieniveau te bereiken is een aantal doelstellingen en actiepunten geformuleerd, welke na uitvoering bijdragen aan het bereiken van de gewenste en vastgestelde economische visie. De actiepunten zijn uitgewerkt onder de vier thema's die ook zijn uitgewerkt in de visie.

Enkele actiepunten hebben hoge prioriteit en zullen op korte termijn gerealiseerd moeten worden. Andere hebben een minder hoge prioriteit of kunnen pas in gang gezet worden als andere actiepunten afgerond zijn. In dit actieprogramma zijn de acties uitgewerkt die in de komende jaren opgepakt dienen te worden. Acties voor de (middel)lange termijn zijn wel benoemd, maar zullen op een later moment verder uitgewerkt kunnen worden.

Actieprogramma vraagt om capaciteit bij gemeente en georganiseerd bedrijfsleven

Voorliggend actieplan is de economische agenda voor de gemeente én het georganiseerd bedrijfsleven. Realisatie van de genoemde acties vraagt niet alleen om inspanningen van de gemeente, dit vereist inzet, aandacht en zakelijkheid bij alle betrokkenen. In het actieprogramma is gezocht naar een evenwichtige en reële rolverdeling tussen gemeente en betrokkenen. De bedrijfscontactfunctionaris is het eerste aanspreekpunt voor het bedrijfsleven en zal een belangrijke rol vervullen bij de uitvoering van de genoemde acties. Voldoende capaciteit is dan ook noodzakelijk om de acties in de komende jaren te kunnen realiseren.

Financiële middelen mogen niet vergeten worden

Het actieplan vraagt niet alleen om capaciteit, maar tevens om de financiële middelen. In dit hoofdstuk is het actieplan uitgewerkt voor de komende drie tot vier jaar. Het hoofdstuk eindigt met een overzicht van de acties in de tijd. Op basis hiervan kan er jaarlijks een inschatting gemaakt worden van de benodigde financiën. Voor het eerste jaar kan er wellicht volstaan worden met een werkbudget, aangezien meerdere acties vragen om een nadere uitwerking. In de volgende jaren kan er een jaarplan worden opgesteld en kunnen de budgetten hieraan gekoppeld worden.

Jaarlijkse monitoring gewenst

De gemeente en het georganiseerde bedrijfsleven kennen momenteel een gestructureerd overleg. Onderliggend actieplan kan in de komende jaren een vast onderdeel worden op de agenda voor dit overleg. Door het voorliggende actieplan en de voortgang van de verschillende actiepunten enkele malen per jaar met elkaar (gemeente en bedrijfsleven) te bespreken en te evalueren wordt duidelijk wat verschillende partijen van elkaar mogen en kunnen verwachten.

3.2 Economische structuur

Subthema	Aantrekken van beperkte hoeveelheid kleinschalige kennisintensieve bedrijven
Actiepunt 1	Realiseren van een triple-O samenwerkingsprogramma
Korte omschrijving	<p>Kennisintensieve bedrijven opereren bij voorkeur in een inspirerende, innoverende omgeving met een hoogwaardige uitstraling. Om een dergelijk vestigingsklimaat te ontwikkelen en te stimuleren is samenwerking tussen de drie o's gewenst: ondernemers – overheid – onderwijs. De drie partijen kunnen samen diverse activiteiten organiseren die innovativiteit kunnen bevorderen. Gedacht wordt aan:</p> <ul style="list-style-type: none"> • Netwerkvondten voor contacten en kennisuitwisseling; • Innovatieprogramma's waarin onderzoeksvragen uit lokale MKB door regionale kennisinstellingen onderzocht kunnen worden.
Beoogd trekker	Gemeente Goirle
Partners en hun rol	<ul style="list-style-type: none"> • Ondernemers Contact Goirle; • Gemeente Tilburg; • UvT/Fontys; • Kamer van Koophandel; • (medisch cluster Tilburg).
Tijdpad (looptijd)	2008 – 2012
Benodigde vervolgacties	De triple –O vraagt niet alleen om samenwerking, maar in het bijzonder om een actief programma waarmee de kennisintensieve omgeving gestimuleerd wordt. Binnen het programma moeten dus enkele malen per jaar bijeenkomsten georganiseerd worden om ook andere partijen en individuele ondernemers te bereiken.
Eventuele samenhang andere subthema's	<ul style="list-style-type: none"> • Extensieve recreatie buitengebied (nr. 3); • Uitbreiding Tijvoort met 5 hectare (nr. 12); • Werkgelegenheid ook op andere plaatsen dan het bedrijventerrein (nr. 13); • Constructieve samenwerking met Tilburg (nr. 17).

Subthema	Kansen benutten op gebied van zorg en gezondheid
Actiepunt 2	Ontwikkelen van een concept rondom zorgtoerisme
Korte omschrijving	<p>De ambitie is om de gemeente Goirle te ontwikkelen op het gebied van zorgtoerisme. Dit staat echter nog in de kinderschoenen. Om de gewenste positie te verkrijgen, zijn voorzieningen nodig die goed op elkaar zijn afgestemd. Dit betekent dat er accommodaties moeten komen die geschikt zijn om mensen met een, al dan niet tijdelijke, lichamelijke beperking, te kunnen huisvesten. Ook de zorg zelf moet goed geregeld zijn. Bovendien is dagrecreatief aanbod nodig dat is afgestemd op de fysieke mogelijkheden en de behoefte van de doelgroep. Hiervoor is het nodig dat het concept 'zorgtoerisme' verder wordt uitgewerkt:</p> <ul style="list-style-type: none"> • Welke doelgroepen kunnen onderscheiden worden? • Welke voorzieningen wil je hebben? • Waar wordt ruimte geboden voor voorzieningen? • Wat is hiervoor nodig (denk aan geschoold personeel)?
Beoogd trekker	Gemeente
Partners	<ul style="list-style-type: none"> • Toeristische sector/LTA; • Instellingen uit de zorgsector; • Gemeente Tilburg; • Ideale Connectie.
Tijdpad (looptijd)	Eerste helft 2009
Benodigde vervolgacties	Bij het ontwikkelen van een concept is het uiteraard van belang dat het daadwerkelijk uitgevoerd gaat worden. In het geval van zorgtoerisme is het van belang dat er ondernemers en instanties zijn die initiatieven durven op te zetten. Deze initiatiefnemers zullen gedurende het proces in beeld moeten komen en geënthousiasmeerd moeten worden.
Eventuele samenhang andere subthema's	<ul style="list-style-type: none"> • Extensieve recreatie buitengebied (nr. 4); • Aansluiting zoeken bij Ideale Connectie (nr. 15); • Constructieve samenwerking met Tilburg (nr. 17); • Voldoende en gekwalificeerd personeel door regionale samenwerking (nr. 18).

Subthema	Extensieve recreatie buitengebied
Actiepunt 3	Opzetten (nieuw leven inblazen) LTA
Korte omschrijving	De Lokaal Toeristische Adviesraad bestaat uit een breed scala van ondernemers en instanties die een functie vervullen op het gebied van toerisme en recreatie (in het buitengebied). Samenwerking en onderlinge afstemming is noodzakelijk om deze sector verder te ontwikkelen. In het verleden is er een LTA geweest, maar er moet nieuw leven ingeblazen worden.
Beoogd trekker	Recreatieondernemer
Partners	<ul style="list-style-type: none"> • Stichting Detailhandel Goirle (SDG); • ZLTO; • Horeca-ondernemers; • Brabants Landschap; • Jan van Besouw; • Brabant Bureau Toerisme; • Kamer van Koophandel; • Van Puijenbroek; • Gemeente Goirle.
Tijdpad (looptijd)	2008
Benodigde vervolgacties	Uitvoering toeristisch recreatief Actieplan (actiepunt 4)
Eventuele samenhang andere subthema's	<ul style="list-style-type: none"> • Kansen benutten op gebied van zorg en gezondheid (nr. 2); • Extensieve recreatie buitengebied (nr. 4).

Subthema	Extensieve recreatie buitengebied
Actiepunt 4	Opstellen toeristisch recreatief actieplan Goirle
Korte omschrijving	<p>In Midden Brabant is er in 2006 een actieplan Toerisme en Recreatie opgesteld. Voor de verdere ontwikkeling van toerisme en recreatie in Goirle is het wenselijk om hier verdere uitwerking aan te geven op het niveau van de gemeente Goirle. Binnen de gemeente Goirle zijn al enkele lopende initiatieven die samenhangen met toerisme & recreatie, maar er is meer mogelijk. Er zijn enkele punten waarvan nu al bekend is dat die om verdere uitwerking vragen:</p> <ul style="list-style-type: none"> • Mogelijkheid verder ontwikkelen van toegankelijkheid buitengebied voor langzaam verkeer; • Het creëren van kleinschalige verblijfsmogelijkheden (zoals B&B en wens voor het ontwikkelen van een hotel in centrum Goirle); • Ontwikkelen van de connectie Goirle en Riel.
Beoogd trekker	Lokaal Toeristische Adviesraad van Goirle
Partners	<ul style="list-style-type: none"> • Gemeente Goirle; • Detailhandel; • Horeca; • Regionale partijen zoals: Kamer van Koophandel, Brabants Bureau voor Toerisme en Stichting Hart van Brabant et cetera.
Tijdpad (looptijd)	2008 / 2009
Benodigde vervolgacties	Het actieplan is een opstap naar realisatie cq. uitvoering. Bovendien is het wel van belang dat het actieplan afstemming kent met de bestaande beleidsnota van de gemeente Goirle rondom de Recreatieve Poort.
Eventuele samenhang andere subthema's	<ul style="list-style-type: none"> • Kansen benutten op gebied van zorg en gezondheid (nr. 2); • Extensieve recreatie buitengebied (nr. 3); • Aantrekkelijke evenementen (nr. 6); • Kloosterplein als 'kloppend hart' (nr. 14); • Aansluiting zoeken bij Ideale Connectie (nr. 15); • Constructieve samenwerking met Tilburg (nr. 17); • Gemeente en ondernemers werken samen aan het realiseren van deze economische visie (nr. 21); • Marketing en promotie (nr. 23).

Subthema	Detailhandel met een eigen(tijds) karakter
Actiepunt 5	Afbakenen centrumzone voor kernwinkelgebied en branchering
Korte omschrijving	Binnen de gemeente Goirle loopt een onderzoek naar detailhandel en horeca. Ondernemers hebben behoefte aan duidelijkheid over de grenzen van dit gebied om een optimale ontwikkeling van deze sector in het kernwinkelgebied van Goirle mogelijk te maken. Bovendien zijn er vragen rondom branchering. In welke branches zit er nog ruimte t.o.v. de regio?
Beoogd trekker	Gemeente, zo mogelijk onderdeel laten uitmaken van lopend detailhandelsonderzoek.
Partners	Stichting Detailhandel Goirle (SDG) en horeca ondernemers
Tijdpad (looptijd)	2008
Benodigde vervolgacties	n.v.t.
Eventuele samenhang andere subthema's	<ul style="list-style-type: none"> • Aantrekkelijke evenementen (nr. 6); • Kloosterplein als 'kloppend hart' (nr. 14).

Subthema	Aantrekkelijke evenementen
Actiepunt 6	Opstellen van een evenementenkalender
Korte omschrijving	Bij verdere ontwikkeling van detailhandel, horeca en toerisme & recreatie van Goirle horen eveneens aantrekkelijke evenementen. Ideeën en concrete initiatieven dienen gecombineerd te worden in een evenementenkalender. Mogelijke ideeën zijn: <ul style="list-style-type: none"> • Goirle culinair in combinatie met het bestaande initiatief Moonlight shopping, hiermee ontwikkelt Goirle een tegenhanger van diverse vergelijkbare zomerinitiatieven • 'Goirle terug in de tijd'; i.s.m. de Heemkunde kring kan het verleden van Goirle bekend gemaakt worden
Beoogd trekker	SDG
Partners	<ul style="list-style-type: none"> • Detailhandel; • Horeca; • Verenigingen/culturele stichtingen; • Gemeente Goirle; • Gemeente Tilburg.
Tijdpad (looptijd)	2009 + jaarlijkse update
Benodigde vervolgacties	<ul style="list-style-type: none"> • Organiseren van evenementen; • Bekendheid geven aan evenementen.
Eventuele samenhang andere subthema's	<ul style="list-style-type: none"> • Extensieve recreatie buitengebied (nr. 4); • Detailhandel met een eigen(tijds) karakter (nr. 5); • Uitstekend cultureel programma in CC Jan van Besouw (nr. 7, 8, 9); • Gemeente en ondernemers werken samen aan het realiseren van deze economische visie (nr. 21); • Marketing en promotie (nr. 23).

Subthema	Uitstekend cultureel programma in CC Jan van Besouw
Actiepunt 7	Organiseren van themadagen
Korte omschrijving	De aantrekkelijkheid van Goirle en daarmee ook het onderscheidend vermogen van de kern van Goirle wordt versterkt naarmate de driehoek cultuur – horeca – detailhandel verder uitgewerkt kan worden. De kwaliteiten van het cultureel centrum Jan van Besouw dienen hierbij optimaal benut te worden. Een van de mogelijkheden is het organiseren van themadagen die de aantrekkelijke aspecten van Goirle in beeld brengen, gedacht wordt aan 'Goirle Groen', Goirle Culinair, 'Goirle Dorps' et cetera. CC Jan van Besouw zou thema's kunnen ondersteunen met muziek, dans, foto's et cetera.
Beoogd trekker	CC Jan van Besouw
Partners	<ul style="list-style-type: none"> • Stichting Detailhandel Goirle (SDG) / Detailhandel; • Horeca; • Verenigingen / culturele instellingen; • Gemeente.
Tijdpad (looptijd)	2008 – 2012
Benodigde vervolgacties	Bekendheid geven aan themadagen
Eventuele samenhang andere subthema's	<ul style="list-style-type: none"> • Aantrekkelijke evenementen (nr. 6); • Gemeente en ondernemers werken samen aan het realiseren van deze economische visie (nr. 21); • Marketing en promotie (nr. 23).

Subthema	Uitstekend cultureel programma in CC Jan van Besouw
Actiepunt 8	Uitbouwen congresfunctie CC Jan van Besouw
Korte omschrijving	Een innovatieve en hoogwaardige bedrijfsomgeving vraagt om congresfaciliteiten, bovendien kan CC Jan van Besouw / Goirle daarmee een functie vervullen voor Tilburg.
Beoogd trekker	CC Jan van Besouw
Partners	<ul style="list-style-type: none"> • Ondernemers Contact Goirle (OCG); • Gemeente Goirle; • Gemeente Tilburg.
Tijdpad (looptijd)	2008 – 2012
Benodigde vervolgacties	Bekendheid geven aan mogelijkheden
Eventuele samenhang andere subthema's	<ul style="list-style-type: none"> • Aantrekken beperkte hoeveelheid kleinschalige kennisintensieve bedrijven (nr. 1); • Aantrekkelijke evenementen (nr. 6); • Uitbreiding Tivoort met 5 hectare (nr. 12).

Subthema	Uitstekend cultureel programma in CC Jan van Besouw
Actiepunt 9	Optimale benutting CC Jan van Besouw met divers cultureel programma
Korte omschrijving	Met het cultureel centrum Jan van Besouw heeft Goirle een troef in handen die vraagt om een optimale benutting. Het cultureel programma van CC Jan van Besouw zou zo goed mogelijk aan moeten sluiten op de wensen en behoefte van de bewoners van Goirle. Dat wil zeggen dat het programma een mix moet omvatten en opgebouwd zal moeten zijn uit amateurs en professionals, uit regionale artiesten en artiesten met (inter)nationale allure.
Beoogd trekker	Cultureel Centrum Jan van Besouw
Partners	<ul style="list-style-type: none"> • Gemeente moet in samenwerking met CC Jan van Besouw de financiële randvoorwaarden scheppen om dit ook mogelijk te maken; • Afstemming in programma met gemeente Tilburg.
Tijdpad (looptijd)	2008 en verder
Benodigde vervolgacties	n.v.t.
Eventuele samenhang andere subthema's	<ul style="list-style-type: none"> • Aantrekkelijke evenementen (nr. 6); • Marketing en promotie (nr. 23).

3.3 Werkomgeving

Subthema	Bestaande bedrijven behouden en versterken
Actiepunt 10	Ruimtebehoefte onderzoek om lokale ruimtebehoefte inzichtelijk te maken
Korte omschrijving	<p>Diverse bedrijven binnen de gemeente hebben een uitbreidingsbehoefte. Om de huidige bedrijven te behouden en te versterken is het wenselijk om bedrijven met een ruimtebehoefte zoveel mogelijk tegemoet te kunnen komen in hun wensen. Hiervoor is een gedetailleerd inzicht in de lokale vraag noodzakelijk. Deze zou nader onderzocht moeten worden. Het onderzoek kan zich richten op:</p> <ul style="list-style-type: none"> • Grootte van de lokale vraag op korte en lange termijn; • Vestigingsplaatseisen; • Voorkeur voor een eventueel bedrijfsverzamelgebouw.
Beoogd trekker	Gemeente Goirle
Partners	<ul style="list-style-type: none"> • Ondernemers Contact Goirle (OCG); • Individuele bedrijven in gemeente Goirle; • Kamer van Koophandel (oa. inzet ruimteplanner).
Tijdpad (looptijd)	Tweede helft 2008
Benodigde vervolgacties	<p>Vervolgens zal samen met de bedrijven nagegaan moeten worden in hoeverre er ruimte is om tegemoet te komen aan de wens van de bedrijven. Met de ontwikkeling van vijf hectare extra bedrijventerrein ontstaan ook extra mogelijkheden. Lokale bedrijven kunnen zich op deze nieuwe locatie vestigen mits ze aan de vestigingscriteria voldoen. Bovendien ontstaan er mogelijkheden op bestaand terrein als enkele bedrijven naar dit nieuwe deel verplaatst worden. Samen met bedrijven met een zeer grote ruimtevraag wordt een oplossing gezocht buiten de gemeentegrens.</p>
Eventuele samenhang andere subthema's	<ul style="list-style-type: none"> • Revitalisering Tijvoort (nr. 11); • Uitbreiding Tijvoort met 5 hectare (nr. 12); • Werkgelegenheid ook op andere plaatsen dan het bedrijventerrein (nr. 13); • Constructieve samenwerking met Tilburg (nr. 17).

Subthema	Revitalisering Tijvoort
Actiepunt 11	Actualisatie Masterplan duurzame bedrijventerreinen Goirle/Riel, onderdeel Tijvoort
Korte omschrijving	<p>Eind 2004 is er, op initiatief van Ondernemers Contact Goirle (OCG), een masterplan opgesteld voor revitalisering van de bedrijventerreinen in de gemeente Goirle. In dit plan worden diverse projectvoorstellen kort uitgewerkt:</p> <ul style="list-style-type: none"> • Energie inkoop en energie management; • Veiligheid; • Aanleggen en exploiteren van een glasvezelinfrastructuur; • Afvalmanagement; • Gezamenlijk inkopen; • Optimalisatie ruimtelijke ordening; • Kwaliteitsbeheer van de publieke en private buitenruimte. <p>In het kader van deze Nota Economisch Beleid zijn met name de laatste twee projectvoorstellen van belang. Deze zullen concreet uitgewerkt moeten worden rekening houdend met de invulling van OCG in de afgelopen jaren.</p>
Beoogd trekker	Gemeente Goirle in nauwe samenwerking met OCG
Partners	<ul style="list-style-type: none"> • Individuele ondernemers op bedrijventerrein Tijvoort; • Kamer van Koophandel.
Tijdpad (looptijd)	2009
Benodigde vervolgacties	In de komende vier jaar zullen de uitgewerkte acties uit het Masterplan uitgevoerd moeten worden en verankerd in een actueel bestemmingsplan. Daar waar nodig (bijvoorbeeld voor 'schuifruimte') kan afstemming worden gezocht met de nieuw te ontwikkelen vijf hectare bedrijventerrein.
Eventuele samenhang andere subthema's	<ul style="list-style-type: none"> • Bestaande bedrijven behouden en versterken (nr. 10); • Uitbreiding Tijvoort met 5 hectare (nr. 12).

Subthema	Uitbreiding Tijvoort met 5 hectare
Actiepunt 12	Opstellen uitgifteprotocol 5 hectare nieuw bedrijventerrein
Korte omschrijving	In de visie staat omschreven dat de 5 hectare bij voorkeur wordt ingenomen door kennisintensieve, arbeidsintensieve bedrijven. Hiermee wordt voorkomen dat de beschikbare ruimte in korte tijd wordt ingenomen door enkele grote bedrijven met een beperkte hoeveelheid arbeidsplaatsen. Hiervoor dient de gemeente een aantrekkelijke locatie te ontwikkelen met een hoge ruimtelijke kwaliteit en tegelijkertijd moet men selectief zijn in de uitgifte. Er dienen criteria te worden opgesteld voor de uitgifte. Het gaat hierbij om aspecten rondom aantal arbeidsplaatsen per m ² , bebouwingshoogte, uitstraling pand, bebouwingspercentage, aanplanting et cetera.
Beoogd trekker	Gemeente
Partners	Ondernemers Contact Goirle (OCG)
Tijdpad (looptijd)	2008 – 2009
Benodigde vervolgacties	Opstellen actueel bestemmingsplan
Eventuele samenhang andere subthema's	<ul style="list-style-type: none"> • Aantrekken van beperkte hoeveelheid kleinschalige kennisintensieve bedrijven (nr. 1); • Bestaande bedrijven behouden en versterken (nr. 10); • Revitalisering Tijvoort (nr. 11).

Subthema	Werkgelegenheid ook op andere plaatsen dan het bedrijventerrein
Actiepunt 13	Zoeken van een locatie voor een bedrijfsverzamelgebouw voor dienstverlenende bedrijven binnen bebouwde kom van Goirle
Korte omschrijving	Starters in dienstverlenende sectoren beginnen veelal aan huis, maar er zijn binnen Goirle nauwelijks mogelijkheden voor dergelijke bedrijven zodra ze doorgroeien. Kleine dienstverlenende bedrijven zijn vaak beter af in een bedrijfsverzamelgebouw waar ze bepaalde faciliteiten kunnen delen. Een locatie binnen de bebouwde kom zal veel van deze bedrijven aanspreken. Binnen de gemeente Goirle zal nagegaan moeten worden waar mogelijkheden zijn rekening houdend met parkeermogelijkheden et cetera.
Beoogd trekker	Gemeente Goirle
Partners	Lokale startende ondernemers
Tijdpad (looptijd)	2009
Benodigde vervolgacties	Ontwikkeling van een bedrijfsverzamelgebouw in samenwerking met een vastgoedontwikkelaar
Eventuele samenhang andere subthema's	<ul style="list-style-type: none"> • Aantrekken van beperkte hoeveelheid kleinschalige kennisintensieve bedrijven (nr. 1); • Bestaande bedrijven behouden en versterken (nr. 10).

Subthema	Kloosterplein als 'kloppend hart'
Actiepunt 14	Input leveren aan en mogelijkheden creëren gedurende het proces rondom de omvorming van het Kloosterplein
Korte omschrijving	<p>Momenteel worden projectideeën voor de omvorming van Kloosterplein tot een aantrekkelijk verblijfsgebied nader uitgewerkt. Vanuit de gemeente zullen de economische potenties van deze ontwikkeling bewaakt moeten worden. Het streven is om dit plein een kwalitatief, hoogwaardige invulling te geven. Hierbij gaat het om aspecten als:</p> <ul style="list-style-type: none"> • Gewenste economische ontwikkeling in driehoek cultuur (Jan van Besouw) – horeca en detailhandel ruimtelijk ondersteunen; • Realiseren van mogelijkheid tot openen horecagelegenheden en terrassen.
Beoogd trekker	Gemeente
Partners	<ul style="list-style-type: none"> • Stichting Detailhandel Goirle (SDG); • Jan van Besouw; • Horeca – ondernemers; • Kamer van Koophandel.
Tijdpad (looptijd)	Doorlopend / duur van het proces rondom omvorming Kloosterplein
Kostenindicatie	Beperkt
Benodigde vervolgacties	n.v.t.
Eventuele samenhang andere subthema's	<ul style="list-style-type: none"> • Extensieve recreatie buitengebied (nr. 4); • Detailhandel met een eigen(tijds) karakter (nr. 5); • Voldoende en gekwalificeerd personeel door regionale samenwerking (nr. 18); • Gemeente en ondernemers werken samen aan het realiseren van deze economische visie (nr. 21).

3.4 Arbeidsmarkt en onderwijs

Subthema	Aansluiting zoeken bij Ideale Connectie
Actiepunt 15	Actieve inbreng leveren aan lopende programma's
Korte omschrijving	Goirle kan actief participeren in het lopende programma 'Ideale Connectie'. Het programma is opgedeeld in onderdelen. Vanuit de economische structuur en deze economische visie kan de gemeente Goirle aansluiting zoeken bij twee onderdelen, te weten recreatie en life science. Voorwaarde voor een goede aansluiting is dat Goirle zich realiseert dat het ook wat te bieden heeft en niet alleen maar aansluiting zoekt om 'iets te halen'.
Beoogd trekker	Gemeente Goirle
Partners	<ul style="list-style-type: none"> • Recreatief bedrijfsleven; • Lokale Toeristische Adviesraad (LTA); • Kamer van Koophandel; • 'Life Science bedrijven'.
Tijdpad (looptijd)	2008 – 2012
Benodigde vervolgacties	Deze zullen voortvloeien uit de lopende programma's van de 'Ideale Connectie'
Eventuele samenhang andere subthema's	<ul style="list-style-type: none"> • Kansen benutten op gebied van zorg en gezondheid (nr. 2); • Extensieve recreatie buitengebied (nr. 3); • Extensieve recreatie buitengebied (nr. 4).

Subthema	Oog voor (dreigende) werkloosheid onder jongeren
Actiepunt 16	Opstarten van bedrijfsscholen
Korte omschrijving	Elders in het land zijn geslaagde voorbeelden van bedrijven (m.n. in industrie en detailhandel) die erin slagen om jongeren voor zich te winnen door met enkele bedrijven tezamen in een eigen bedrijfsschool te investeren. Hiermee wordt jongeren werkloosheid voorkomen en hiermee worden openstaande vacatures weer ingevuld. Op een bedrijfsschool krijgen jongeren op basis van een leerwerkovereenkomst een erkende opleiding.
Beoogd trekker	ROC's
Partners	<ul style="list-style-type: none"> • Enkele soortgelijke bedrijven; • Gemeente.
Tijdpad (looptijd)	2009 – 2012
Benodigde vervolgacties	n.v.t.
Eventuele samenhang andere subthema's	<ul style="list-style-type: none"> • Bestaande bedrijven behouden en versterken (nr. 10).

Subthema	Constructieve samenwerking met Tilburg
Actiepunt 17	Afstemming met Tilburg(s) gemeentebestuur
Korte omschrijving	De economische visie laat zien dat Goirle beperkte ruimte heeft voor economische groei en de beschikbare ruimte wil benutten voor structuurversterkende bedrijven. Om dit te realiseren is samenwerking met Tilburg van belang, met name voor de volgende vier onderdelen: <ul style="list-style-type: none"> • Aantrekken kennisintensieve bedrijven; • Evenementenkalender; • Bedrijven uit Goirle met grote uitbreidingsbehoefte; • Arbeidsmarkt; • Aanbod recreatie en toerisme w.o. zorgtoerisme.
Beoogd trekker	Gemeente Goirle
Partners	Gemeente Tilburg
Tijdpad (looptijd)	2008 – doorlopend
Benodigde vervolgacties	Concrete afspraken over de wijze waarop beide gemeenten elkaar kunnen versterken in plaats van elkaars concurrent zijn voor de genoemde onderwerpen.
Eventuele samenhang andere subthema's	<ul style="list-style-type: none"> • Aantrekken van beperkte hoeveelheid kleinschalige kennisintensieve bedrijven (nr. 1); • Kansen benutten op gebied van zorg en gezondheid (nr. 2); • Extensieve recreatie buitengebied (nr. 3); • Bestaande bedrijven behouden en versterken (nr. 10); • Voldoende en gekwalificeerd personeel door regionale samenwerking (nr. 18).

Subthema	Voldoende en gekwalificeerd personeel door regionale samenwerking
Actiepunt 18	Betrokken blijven bij opzet servicepunt personeel & ondernemers
Korte omschrijving	In het kader van de activiteiten rondom 'Tilburg werkt' zijn er door Tilburg en de regio inclusief ketenpartners speerpunten benoemd die moeten leiden tot servicepunten voor personeel & service. De volgende twee branches zijn voor Goirle relevant: <ul style="list-style-type: none"> • Detailhandel; • Zorg & welzijn. Een servicepunt ondersteunt lokale ondernemers op het gebied van arbeid en ondernemen, bedrijfsvoering en imagoverbetering van de sector. Met name voor kleine ondernemers zonder personeels- of marketingafdeling biedt de ondersteuning van een lokaal servicepunt een uitkomst.
Beoogd trekker	CWI / UWV
Partners	<ul style="list-style-type: none"> • Gemeente Goirle; • Gemeente Tilburg; • Brancheorganisaties; • Lokale ondernemers.
Tijdpad (looptijd)	2008 – 2009
Benodigde vervolgacties	n.v.t.
Eventuele samenhang andere subthema's	<ul style="list-style-type: none"> • Kansen benutten op gebied van zorg en gezondheid (nr. 2); • Kloosterplein als 'kloppend hart' (nr. 14); • Constructieve samenwerking met Tilburg (nr. 17).

3.5 Organisatie van de economie

Subthema	Gemeente en ondernemers werken samen aan het realiseren van deze economische visie
Actiepunt 19	Realiseren van één aanspreekpunt voor ondernemers
Korte omschrijving	Ondernemers hebben voor hun bedrijfsvoering met diverse gemeentelijke afdelingen contact (o.a. vergunningen, economische zaken). Dit kan leiden tot verschillende (lees: tegenstrijdige) antwoorden, verwarring over afdelingen en andere onduidelijkheden. Een bedrijfscontactfunctionaris is het aanspreekpunt voor ondernemers en vervult een intermediaire functie tussen lokale ondernemers en de gemeente.
Beoogd trekker	Gemeente
Partners	n.v.t.
Tijdpad (looptijd)	Invoering/aanstelling aanspreekpunt in 2008, uiteraard voor langere periode
Benodigde vervolgacties	Desgewenst uitbouwen naar één loketfunctie voor ondernemers
Eventuele samenhang andere subthema's	<ul style="list-style-type: none"> • Andere acties binnen dit subthema (nr. 20, 21).

Subthema	Gemeente en ondernemers werken samen aan het realiseren van deze economische visie
Actiepunt 20	Ontwikkelen van een Goirle – EZ website
Korte omschrijving	Op de website van Goirle is momenteel veel informatie te vinden die ook voor ondernemers interessant is, maar deze staat verspreid tussen informatie gericht op bijvoorbeeld inwoners. De website is momenteel opgebouwd langs de gemeentelijke afdelingen. Een aparte website of een apart tabblad voor ondernemers biedt de mogelijkheid om informatie van allerlei afdelingen gestructureerd aan te bieden aan ondernemers. Hierbij kan het gaan om vergunningaanvraag, maar tevens om een nota EZ, nieuws uit kamerkranten en regionale dagbladen et cetera.
Beoogd trekker	Gemeente
Partners	n.v.t.
Tijdpad (looptijd)	2009
Benodigde vervolgacties	Het is van groot belang dat de website actueel gehouden wordt en dagelijks bijgewerkt
Eventuele samenhang andere subthema's	<ul style="list-style-type: none"> • Andere acties binnen dit subthema (nr. 19).

Subthema	Gemeente en ondernemers werken samen aan het realiseren van deze economische visie
Actiepunt 21	Organiseren horeca ondernemers
Korte omschrijving	Ondernemers in Goirle zijn over het algemeen goed georganiseerd, maar dit geldt in mindere mate voor de horeca ondernemers. Voor gemeente en ondernemers zou het goed zijn als er ten minste een aanspreekpunt vanuit de horeca ondernemers zou zijn.
Beoogd trekker	Lokale horeca ondernemer i.s.m. Horeca Nederland
Partners	Lokale horeca ondernemers
Tijdpad (looptijd)	2008 / 2009
Benodigde vervolgacties	Betrokkenheid georganiseerde horeca ondernemers bij de relevante beleidsonderwerpen
Eventuele samenhang andere subthema's	<ul style="list-style-type: none"> • Extensieve recreatie buitengebied (nr. 4); • Aantrekkelijke evenementen (nr. 6); • Uitstekend cultureel programma in CC Jan van Besouw (nr. 7); • Kloosterplein als 'kloppend hart' (nr. 14).

Subthema	Gemeente en ondernemers werken samen aan het realiseren van deze economische visie
Actiepunt 22	Versimpeling van regelgeving
Korte omschrijving	Ondernemers hebben aangegeven dat zij het belangrijk vinden dat de gemeente Goirle aandacht blijft houden voor de versimpeling van regelgeving. Een ondernemer die een initiatief wil nemen mag niet tegengehouden worden door te veel en/of onduidelijke regelgeving.
Beoogd trekker	Gemeente Goirle in nauwe samenwerking met Kamer van Koophandel
Partners	Ondernemers kunnen aangeven op welke punten zij versimpeling noodzakelijk achten
Tijdpad (looptijd)	2009
Benodigde vervolgacties	Vraagt continue aandacht
Eventuele samenhang andere subthema's	<ul style="list-style-type: none"> • Andere acties binnen dit subthema (nr. 19, 20).

Subthema	Marketing en promotie
Actiepunt 23	Imago onderzoek
Korte omschrijving	<p>Alvorens er tot marketing en promotie van Goirle overgegaan kan worden is het van belang om te weten hoe men (ondernemers, bezoekers en inwoners) tegen Goirle aankijkt:</p> <ul style="list-style-type: none"> • Wie ben ik? • Wie ben ik ten opzichte van anderen? • Hoe word ik gezien? • Hoe word ik gezien en door wie? <p>Hieraan gekoppeld kan er een discussie gevoerd worden over het gewenste imago:</p> <ul style="list-style-type: none"> • Wie wil ik zijn? • Wie wil ik zijn ten opzichte van anderen? • Hoe wil ik gezien worden?
Beoogd trekker	Gemeente
Partners	<ul style="list-style-type: none"> • Bezoekers; • Individuele ondernemers (regionaal); • Inwoners (regionaal).
Tijdpad (looptijd)	2008 / 2009
Benodigde vervolgacties	Opstellen marketing en promotieplan. Zodra duidelijk is hoe men tegen Goirle aankijkt en tevens is geformuleerd op welke wijze Goirle zichzelf wil profileren kan een marketing en promotieplan worden opgesteld.
Eventuele samenhang andere subthema's	<ul style="list-style-type: none"> • Extensieve recreatie in Buitengebied (nr. 3); • Aantrekkelijke evenementen (nr. 6); • Uitstekend cultureel programma in CC Jan van Besouw (nr. 7, 8, 9).

4. Actieprogramma 2008 – 2010

Het schema op de volgende pagina geeft een overzicht van de acties die in de komende twee à drie jaar uitgevoerd dienen te worden. Ervaring heeft geleerd dat het niet zinvol is om acties voor een langere periode uit te werken. De voortgang van het actieprogramma zou elk jaar geëvalueerd, bijgesteld en zo mogelijk verder aangevuld kunnen worden. In 2010 dient het beleidsplan en actieprogramma uitgebreid geëvalueerd te worden. Beoordeeld wordt of de actiepunten zijn uitgevoerd zoals in het programma is vastgelegd en welke resultaten dit heeft opgeleverd.

Om de voortgang van het actieprogramma te bewaken wordt voorgesteld dit jaarlijks te evalueren. Ook zal dit actieprogramma structureel onderwerp van overleg dienen te zijn tussen de gemeente en het georganiseerd bedrijfsleven. Signalen uit dit overleg kunnen aanleiding zijn voor bijstelling van het actieprogramma. Voorgesteld wordt om de tussentijdse evaluatie van het actieprogramma gelijk te schakelen met de begrotingscyclus binnen de gemeente.

Thema	Nr.	Actiepunt	2008	2009		2010	
			Aug. – Dec.	Jan. – Juli	Aug. – Dec.	Jan. – Juli	Aug. – Dec.
Economische structuur	1.	Realiseren van een triple – O samenwerkingsprogramma					
	2.	Ontwikkelen van een concept rondom zorgtoerisme					
	3.	Opzetten (nieuw leven inblazen) LTA					
	4.	Opstellen toeristisch recreatief actieplan Goirle					
	5.	Afbakenen centrumzone voor kernwinkelgebied en branchering					
	6.	Opstellen evenementenkalender					
	7.	Organiseren van themadagen					
	8.	Uitbouwen congresfunctie CC Jan van Besouw					
	9.	Optimale benutting CC Jan van Besouw met divers cultureel programma					
Werkomgeving	10.	Ruimtebehoefte onderzoek om lokale ruimtebehoefte inzichtelijk te maken					
	11.	Actualisatie Masterplan duurzame bedrijventerreinen Goirle / Riel, onderdeel Tijvoort					
	12.	Opstellen uitgifteprotocol 5 hectare nieuw bedrijventerrein					
	13.	Zoeken van een locatie voor een bedrijfsverzamelgebouw voor dienstverlenende bedrijven binnen bebouwde kom van Goirle					
	14.	Input leveren aan en mogelijkheden creëren gedurende proces rondom de vorming van het Kloosterplein					

Thema	Nr.	Actiepunt	2008	2009		2010	
			Aug. – Dec.	Jan. – Juli	Aug. – Dec.	Jan. – Juli	Aug. – Dec.
Arbeidsmarkt en onderwijs	15.	Actieve inbreng lopende programma's Ideale Connectie					
	16.	Opstarten bedrijfsscholen					
	17.	Afstemming Tilburg(s) gemeentebestuur					
	18.	Betrokken blijven bij opzet servicepunt personeel & ondernemers					
Organisatie van de economie	19.	Realiseren van één aanspreekpunt voor ondernemers					
	20.	Ontwikkelen van een Goirle – EZ website					
	21.	Organiseren van horeca ondernemers					
	22.	Versimpeling van regelgeving					
	23.	Marketing en promotie					
Monitoring en evaluatie				Evaluatie		Evaluatie	

Bijlagen

Bijlage 1 De economie van Goirle nu

Aan de basis van een economische visie ligt inzicht in de feiten en cijfers van de huidige economische situatie en de dynamiek in het verleden. In dit hoofdstuk wordt ingegaan op de economie van de gemeente Goirle. Niet alleen wordt de werkgelegenheidsstructuur bekeken, ook wordt ingegaan op de woon-werkomgeving, arbeidsmarkt en organisatie van de economie.

Woon- en werkomgeving

Tijvoort grootste bedrijventerrein

Het overgrote deel van het bedrijventerreinenaanbod in de gemeente Goirle bevindt zich in de hoofdkern Goirle op bedrijventerrein Tijvoort. Dit bedrijventerrein heeft een oppervlak van circa 53,6 hectare netto en bestaat uit een ouder noordelijk gedeelte (Tijvoort-Noord) en het recentere Tijvoort-Zuid. Tijvoort heeft een goede bereikbaarheid door de directe aansluiting op de snelweg A58, daarnaast is er via de N283 (Turnhoutsebaan) ook een directe verbinding met Turnhout en de E34/A67 aanwezig. Het terrein heeft vooral een lokale functie met bovenlokale accenten. Het grootste deel van de gevestigde bedrijven bevindt zich in de groot- en detailhandel en industrie.

In totaal beschikt de gemeente Goirle over 83,6 ha bruto bedrijventerreinen (58,2 ha netto). Reeds sinds 2003 zijn er echter geen uitgeefbare terreinen meer in Goirle. Dit betekent dat eventuele nieuwe of uitbreidingsvraag niet of nauwelijks binnen de gemeente geacommodeerd kan worden. Op de particuliere markt zijn nog wel enkele mogelijkheden. De gemeente heeft in het kader van het uitwerkingsplan voor de stedelijke regio Breda – Tilburg de wens uitgesproken om een uitbreiding van bedrijventerrein Tijvoort met 5 ha bruto te onderzoeken. Het betreft echter nog een studie en het duurt zeker nog enkele jaren voordat daadwerkelijk additionele bedrijventerreinen gerealiseerd zullen zijn (rekening houdend met een gemiddelde termijn van 7 tot 10 jaar).

Tabel 1: Overzicht bestaande en uitgeefbare bedrijventerreinen en plannen, Goirle in hectares

Jaar	Voorraad	Terstond uitgeefbaar	Niet-terstond uitgeefbaar	Uitgifte
2001	0,94	0,52	0,42	0,15
2002	0,4	0,4	0	0,23
2003	0	0	0	0
2004	0	0	0	0
2005	0	0	0	0
2006	0	0	0	-

	Bedrijventerrein	Bruto voorraad	Netto voorraad	Totaal uitgeefbaar
2006	BT Riel	6,00	4,61	0
2006	Tijvoort	77,58	53,55	0

Plannaam	Bruto	Planfase	Jaar
Uitbreiding. Tijvoort	5,00	Locatie in studie	niet bekend

Bron: Enquête bedrijventerreinen en kantoorlocaties provincie Noord-Brabant 2006, ETIN Adviseurs

In het provinciale Uitwerkingsplan Breda-Tilburg (2004) zijn voor Goirle geen locaties opgenomen voor de realisatie van bedrijventerreinen tot 2020.

Reeds in 2004 zijn op initiatief van OCG de mogelijkheden voor duurzame samenwerking op Tivoort onderzocht (met subsidie van Senter Novem) in het kader van het project 'Duurzame revitalisering Tivoort-Noord'. Het resultaat van deze inventarisatie is een duurzame revitaliseringsvisie en identificatie van kansrijke duurzaamheidsthema's. Kansrijke milieuthema's die in het Masterplan 'Duurzame bedrijventerreinen Goirle - Riel' zijn uitgewerkt betreffen energie, afval en water. Concreet omvat dit zaken als een collectief energiecontract en afvalcontract, collectieve beveiliging en overige voorzieningen. Ook vervoersmanagement, efficiëntieverbeteringen en het toepassen van duurzame bronnen in processen worden genoemd.

Uitbreiding op gebied van woningbouw gepland

Op het gebied van woningbouw is in het Uitwerkingsplan Breda-Tilburg (2004) voor Goirle een opgave opgenomen ter grootte van 1.600 woningen in de periode 2002-2015, waarvan 750 woningen binnenstedelijk. Voor de gehele regio Breda-Tilburg is een planningopgave van 34.050 woningen opgenomen voor dezelfde periode. Het gaat hier in totaal om 18.500 woningen op inbreidings- en herstructureringslocaties en 15.550 woningen op uitbreidingslocaties. Voor Goirle zijn, met uitzondering van het uitbreidingsplan Boschkens (waar in de komende 8 jaar gefaseerd circa 830 woningen gebouwd zullen worden), geen uitbreidingslocaties opgenomen in het Uitwerkingsplan Breda-Tilburg. De verstedelijking zal dus in beperkte mate toenemen in de gemeente. Naar verwachting zal dit plan overigens grotendeels voorzien in de woningbehoefte. Bij Tilburg ligt het toekomstig verstedelijkingsperspectief aan de Noordoostzijde.

Gevarieerd buitengebied

Goirle wordt gekenmerkt door de ligging in het buitengebied, met als belangrijkste trekker natuurgebied de 'Regte Heide', dat uitgebreide wandel-, fiets- en paardrijdmogelijkheden biedt. Verder is in de aangrenzende gemeente Hilvarenbeek het landgoed Gorp en Roovert gelegen. Het gebied de Rovertse Leij valt onder het beheer van het Brabants Landschap en is uitermate geschikt voor natuurrecreatie.

De gemeente wil deze landschappelijke waarden behouden en zich hiermee in grotere mate profileren. In het reconstructieplan Beerze-Reusel wordt een recreatieve poort ten zuiden van Goirle genoemd (zie ook: Bestuursprogramma Goirle en Riel 2006-2010). Realisatie van een dergelijke poort kan ervoor zorgen dat de recreatieve druk op de bestaande bossen en natuurgebieden beter kan worden gereguleerd. Bovendien biedt de poort kansen om de natuurgebieden via fiets- en wandelpaden te ontsluiten en gemotoriseerd verkeer te weren. Door (nieuwe) wandel- en fietsroutes langs horecagelegenheden te laten lopen kan de plaatselijke middenstand worden versterkt.

Bouw winkelcentrum Hovel

Goirle beschikt over een gevarieerd winkelaanbod dat geconcentreerd ligt rondom de Hovel en de Tilburgseweg. De gemeente beschikt tevens over enkele winkels in woongebieden en in het buitengebied. Momenteel wordt er gebouwd aan winkelcentrum de Hovel, dat naast uitbreiding van het winkelaanbod zorgt voor extra parkeerplaatsen en appartementen in het centrum.

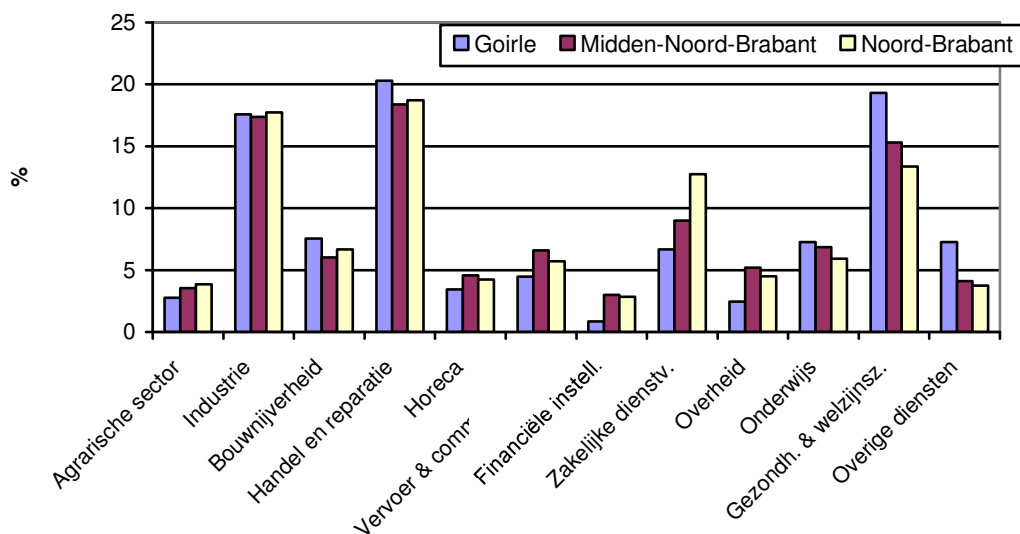
Economische structuur

De gemeente Goirle telt 924 vestigingen die aan circa 6.070 mensen werk bieden. Hiermee komt de gemiddelde bedrijfsomvang op 6,6 arbeidsplaatsen. Het bedrijfsleven in Goirle is dus relatief kleinschalig van aard, wanneer dit vergeleken wordt met Midden-Noord-Brabant (8,6).

Handel, gezondheidszorg en industrie bieden de meeste werkgelegenheid

Indien de verdeling van de werkgelegenheid naar sector wordt gezien, blijkt dat de gezondheids- en welzijnszorg (19,3%), overige diensten (7,3%), bouw (7,6%) en handel en reparatie (20,3%) relatief sterk vertegenwoordigd zijn in Goirle ten opzichte van de referentiegebieden. Ten aanzien van de overige diensten is vooral de branche cultuur, sport en recreatie sterk aanwezig in Goirle. In absolute termen leggen de handel en reparatie (1.232 werkzame personen), gezondheidszorg (1.170) en industrie (1.070) het meeste gewicht in de schaal. Sectoren die daarentegen ondervertegenwoordigd zijn in de gemeente zijn met name de financiële dienstverlening (0,9%) en zakelijke diensten (6,7%). In Midden-Noord-Brabant bedraagt het aandeel van laatstgenoemde sector in de werkgelegenheid 9,0%, in Noord-Brabant als geheel is dit zelfs 12,7%. De overige sectoren zijn grotendeels in lijn met de referentiegebieden.

Figuur 1: Werkgelegenheid naar sector Goirle, Midden-Noord-Brabant en Noord-Brabant (2005)

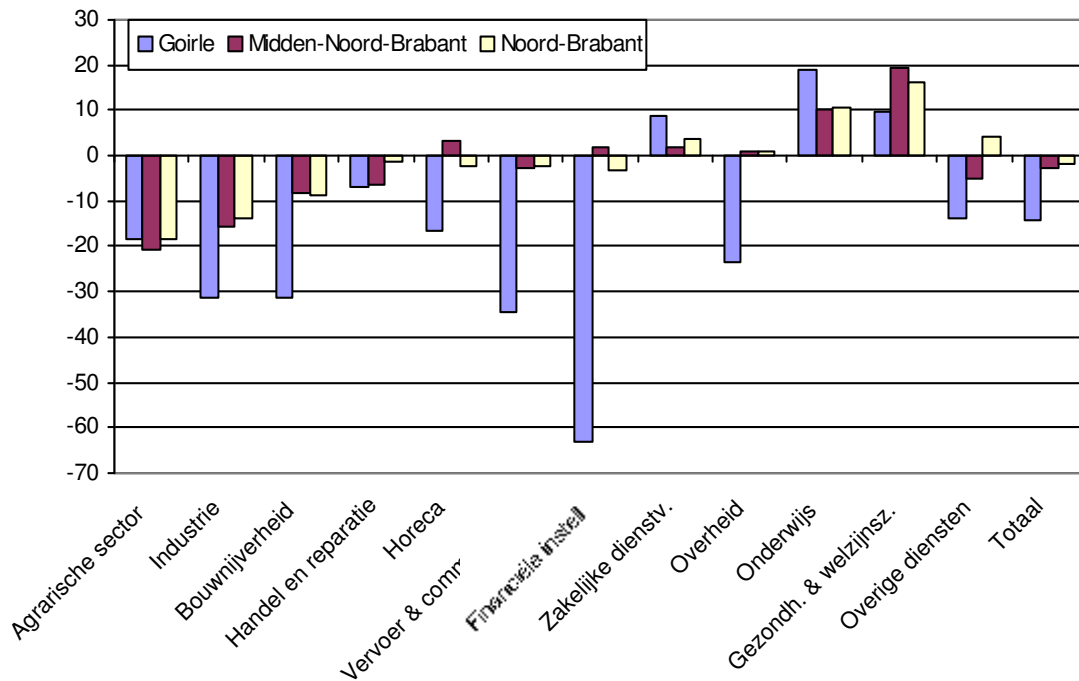


Bron: Vestigingenregister Noord-Brabant 2005, bewerking ETIN Adviseurs

Afname werkgelegenheid ten opzichte van voorgaande jaren

Tussen 2001 en 2005 is de werkgelegenheid in Goirle met 1.010 banen ofwel 14,3% afgenomen. Alleen de zakelijke dienstverlening, onderwijs en gezondheidszorg hebben zich aan deze negatieve ontwikkeling weten te onttrekken. De daling van het aantal arbeidsplaatsen is relatief het grootst in de financiële dienstverlening (-62,9%).

Figuur 2: Werkgelegenheidsontwikkeling naar sector Goirle, Midden-NB en Noord-Brabant, % (2001-2005)

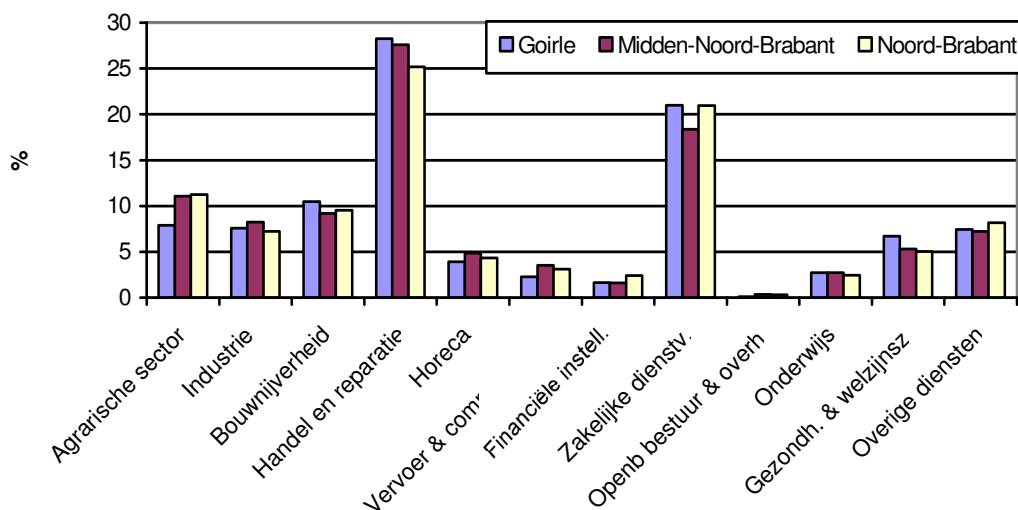


Bron: Vestigingenregister Noord-Brabant 2005, bewerking ETIN Adviseurs

Hoogste aantal vestigingen in gezondheidszorg en zakelijke dienstverlening

Onderstaande figuur geeft de verdeling van vestigingen naar sector weer. Hieruit blijkt dat de economische structuur in Goirle grotendeels overeenkomt met die in de referentiegebieden. De gezondheidszorg en zakelijke dienstverlening zijn licht oververtegenwoordigd ten opzichte van Midden-Noord-Brabant, terwijl het aantal vestigingen in de landbouw relatief beperkt is.

Figuur 3: Vestigingen naar sector Goirle, Midden-Noord-Brabant en Noord-Brabant (2005)



Bron: Vestigingenregister Noord-Brabant 2005, bewerking ETIN Adviseurs

Veel kleinere bedrijven, maar grotere bedrijven zorgen voor 70% werkgelegenheid

In Goirle kan 88,1% van de bedrijvigheid tot het kleinbedrijf (<10 werkzame personen) gerekend worden. In Midden-Noord-Brabant ligt dit aandeel iets lager: 87,2%. Met name de landbouw, zakelijke en financiële dienstverlening en handel en reparatie zijn kleinschalig van aard; allen met een aandeel boven de 90%. In de industrie en het onderwijs zijn daarentegen meer middelgrote ondernemingen te vinden.

Wanneer gekeken wordt naar de verdeling van de werkgelegenheid naar grootteklasse, blijkt dat het gewicht van de grotere vestigingen aanmerkelijk groter te zijn. De bedrijven met meer dan 10 werkzame personen zijn in Goirle goed voor 69,0% van de werkgelegenheid. In Midden-Noord-Brabant ligt dit aandeel nog hoger (76,3%).

Tabel 2: Bedrijven naar grootteklasse Goirle (in procenten), 2005

	<10 wp	10-99 wp	>100 wp
Agrarische sector	100	0	0
Industrie	68,6	30,0	1,4
Bouwnijverheid	88,7	11,3	0,0
Handel en reparatie	90,4	9,6	0,0
Horeca	77,8	19,4	2,8
Transport/communicatie	76,2	19,0	4,8
Financiële instellingen	93,3	6,7	0,0
Zakelijke dienstverlening	96,4	3,6	0,0
Overheid	0	0	100
Onderwijs	60,0	32,0	8,0
Gezondheids- en welzijnszorg	83,9	9,7	6,5
Overige dienstverlening	85,5	13,0	1,4
Totaal	88,1	10,7	1,2

Bron: Vestigingenregister Noord-Brabant 2005, bewerking ETIN Adviseurs

Bouwnijverheid, zorg en overige dienstverlening zijn relatief belangrijk voor Goirle

Een technische analysemethode om de verhoudingen tussen de gemeente Goirle en het gemiddelde in de Corop-regio Midden-Noord-Brabant weer te geven is de locatiecoëfficiënt³. Deze laat zien hoe het aandeel van een sector (in termen van banen en vestigingen) in Goirle zich verhoudt tot het aandeel van deze sector in het Corop-gebied. Uit onderstaande tabel blijkt dat name de overige dienstverlening (cultuur, sport en recreatie), bouwnijverheid en zorg relatief belangrijk zijn voor Goirle. In het geval van de overige diensten is vooral het belang voor de werkgelegenheid evident. Sectoren die relatief ondervertegenwoordigd zijn in vergelijking met Midden-Noord-Brabant zijn de zakelijke diensten en de landbouw.

³ De locatiecoëfficiënt van een sector wordt als volgt berekend: (banen sector in gemeente / totaal banen in gemeente) / (banen sector in regio Midden-Noord-Brabant / totaal banen in regio M-NB). Voor vestigingen wordt dezelfde formule gebruikt. De waarde 1,0 betekent dat een bepaalde sector in Goirle een even groot aandeel heeft (in werkgelegenheid en/of vestigingen) als in regio M-NB. Een waarde >1,0 duidt op een relatieve oververtegenwoordiging; een waarde <1,0 duidt op een relatieve ondervertegenwoordiging.

Tabel 3: Locatiecoëfficiënten voor banen en vestigingen per sector in Goirle, 2001 en 2005

Sector	Banen		Vestigingen	
	2001	2005	2001	2005
Agrarische sector	0,7	0,8	0,7	0,7
Industrie	1,1	1,0	1,0	0,9
Bouwnijverheid	1,5	1,3	1,1	1,1
Handel en reparatie	1,0	1,1	1,1	1,0
Horeca	0,8	0,8	0,7	0,8
Vervoer, opslag en communicatie	0,9	0,7	0,7	0,6
Financiële instellingen	0,7	0,3	1,1	1,0
Zakelijke dienstverlening	0,6	0,7	1,0	1,1
Openbaar bestuur en overheid	0,6	0,5	0,5	0,3
Onderwijs	0,9	1,1	1,2	1,0
Gezondheids- en welzijnszorg	1,2	1,3	1,3	1,3
Overige diensten	1,7	1,8	1,0	1,0
Totaal	1	1	1	1

Bron: Vestigingenregister Noord-Brabant 2005, bewerking ETIN Adviseurs

Meeste bedrijven opgericht in zakelijke diensten en handel & reparatie

In 2005 werden in Goirle in totaal 147 nieuwe bedrijven opgericht⁴. Dit is ongeveer gelijk aan het niveau in 2004. Ook de verdeling over de sectoren is grotendeel gelijk in beide jaren. De meeste nieuw opgerichte bedrijven bevinden zich in de zakelijke diensten en handel & reparatie. Het aantal starters is licht teruggelopen tot 82 in 2005. In het Kamergebied Midden-Brabant is het aantal starters wel duidelijk toegenomen ten opzichte van 2004 (+13,5%), hetgeen eveneens geldt voor het totaal aantal oprichtingen (+5,6%).

Tabel 4: Aantal starters en oprichtingen per sector in Goirle en Midden-Brabant, 2004 en 2005

	Goirle				Midden-Brabant			
	Starters		Totaal oprichtingen		Starters		Totaal oprichtingen	
	2004	2005	2004	2005	2004	2005	2004	2005
Landbouw	4	0	4	0	49	37	74	53
Industrie	2	5	3	7	84	121	161	188
Bouwnijverheid	9	15	13	17	254	324	357	415
Handel/reparatie	22	18	34	33	499	525	845	863
Horeca	3	2	6	4	48	48	96	93
Vervoer/communicatie	1	2	3	2	63	55	119	100
Financiële instellingen	1	0	11	13	10	14	290	297
Zakelijke diensten	25	21	45	45	470	547	1.086	1.167
Overig	21	19	21	26	367	422	472	521
Totaal	88	82	140	147	1.844	2.093	3.500	3.697

Bron: Kamer van Koophandel Midden-Brabant, Regio-info

⁴ Het totaal aantal oprichtingen wil zeggen alle in een jaar nieuw gestichte bedrijven of (neven-)vestigingen. Dit zijn startende ondernemingen én de overige ondernemingen.

De som van oprichtingen en opheffingen resulteert in een groeisaldo ofwel de toename van het aantal bedrijven. In Goirle werden in 2005 69 bedrijven meer opgericht dan er werden opgeheven. Het groeisaldo is daarmee licht toegenomen ten opzichte van een jaar eerder. Met name de categorieën zakelijke dienstverlening en 'overig' hebben een belangrijke bijdrage geleverd aan het groeisaldo in 2005. In de handel & reparatiesector in het groeisaldo echter gedaald, hetgeen veroorzaakt wordt door het grotere aantal opheffingen in 2005.

Tabel 5: *Bedrijvendynamiek naar sector in Goirle, 2004 en 2005*

	Oprichtingen		Opheffingen		Groeisaldo	
	2004	2005	2004	2005	2004	2005
Landbouw	4	0	0	1	4	-1
Industrie	3	7	1	4	2	3
Bouwnijverheid	13	17	8	7	5	10
Handel/reparatie	34	33	17	26	17	7
Horeca	6	4	2	2	4	2
Vervoer/communicatie	3	2	1	3	2	-1
Financiële instellingen	11	13	10	12	1	1
Zakelijke diensten	45	45	27	18	18	27
Overig	21	26	10	5	11	21
Totaal	140	147	76	78	64	69

Bron: Kamer van Koophandel Midden-Brabant, Regio-info

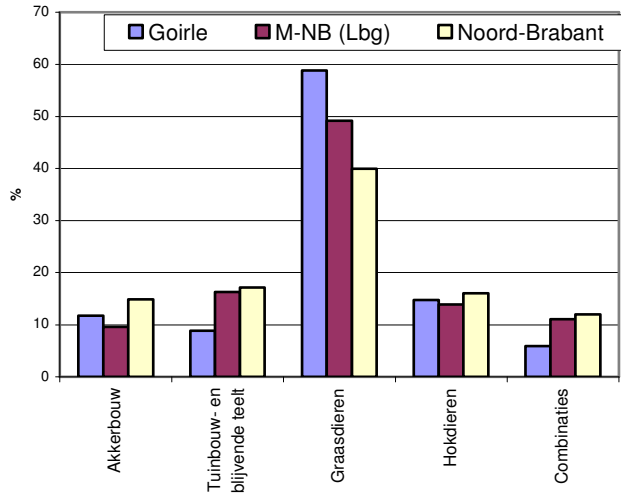
Sectorbeschrijvingen

Agrarische sector

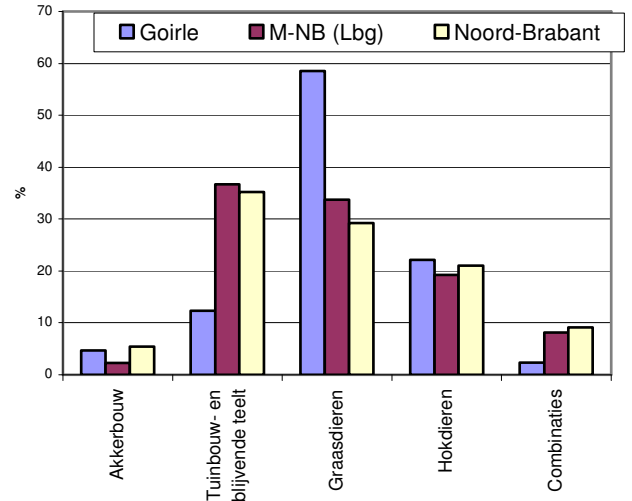
Het Brabantse platteland ondergaat een transformatieproces als gevolg van de reconstructie. Doel van de reconstructie is het evenwicht op het Brabantse platteland te herstellen. De gemeente Goirle maakt deel uit van het reconstructiegebied Beerze-Reusel. Op grond van het gelijknamige reconstructieplan kan de gemeente bijvoorbeeld meewerken aan de nieuwvestiging van enkele intensieve veehouderijbedrijven in het landbouwontwikkelingsgebied ten westen van Riel.

In 2005 waren in Goirle circa 170 mensen werkzaam in de agrarische sector. In 2001 waren dat er nog ruim 200. In figuur 4 is het aantal agrarische bedrijven naar hoofdtype en de economische bedrijfsomvang naar hoofdtype afgebeeld. Hieruit blijkt dat de graasdierbedrijven relatief sterk vertegenwoordigd zijn in Goirle in vergelijking met Midden-Noord-Brabant (landbouwgebied) en Noord-Brabant, met name in termen van NGE's. Tuinbouw- en blijvende teeltbedrijven zijn daarentegen duidelijk minder sterk aanwezig in de gemeente Goirle.

Figuur 4: % Agrarische bedrijven naar hoofdtype % Bedrijfsomvang naar hoofdtype, in NGE*



Bron: CBS (2005), bewerking ETIN Adviseurs



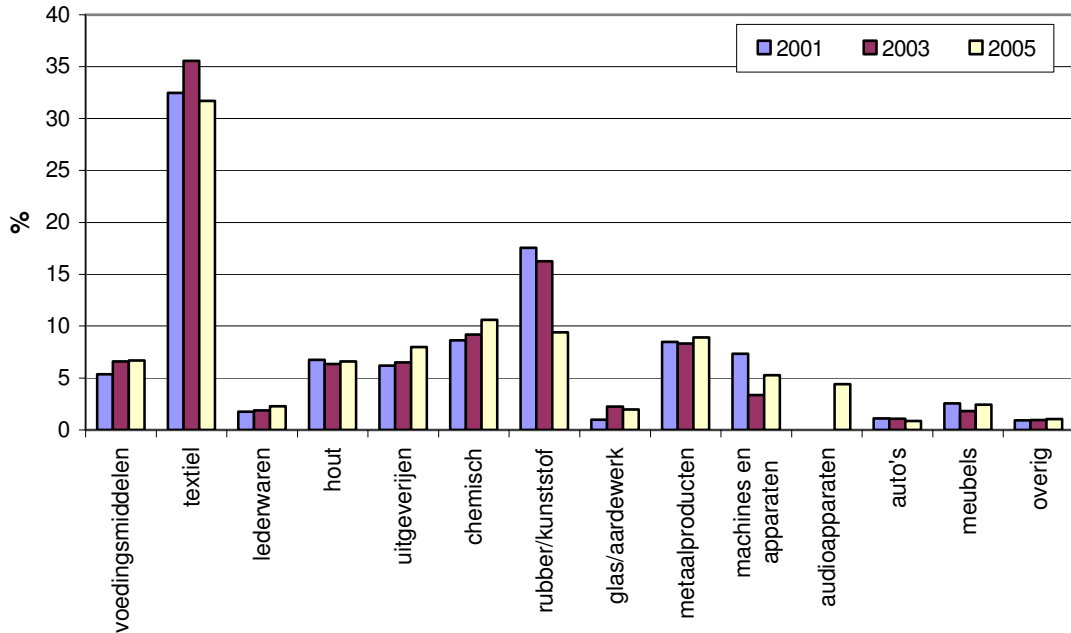
Bron: CBS (2005), bewerking ETIN Adviseurs

* NGE: Nederlandse Grootte-eenheid. Een NGE is een economische maatstaf waarin de omvang van een agrarisch bedrijf en de afzonderlijke productierichtingen binnen een bedrijf worden uitgedrukt.

Industrie

De industriële sector in Goirle omvat in totaal 70 vestigingen waar in 2005 circa 1.070 mensen werkten. Indien de uitsplitsing naar branche/afdeling gemaakt wordt, blijkt dat in Goirle verreweg de meeste mensen werkzaam zijn in de textielindustrie (31,7%). De laatste jaren is de werkgelegenheid in de industrie afgenomen; dit geldt echter in het bijzonder voor de rubber/kunststofindustrie en de textiel. De audioapparatenbranche is echter in opkomst sinds 2004.

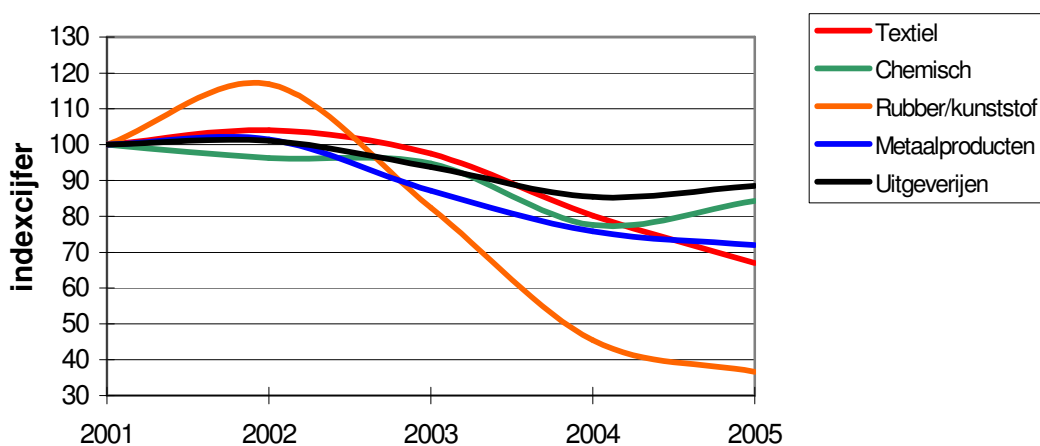
Figuur 5: Verdeling industriële werkgelegenheid naar branche Goirle % (2001, 2003, 2005)



Bron: Vestigingenregister Noord-Brabant 2005, bewerking ETIN Adviseurs

In onderstaande figuur is de ontwikkeling van de werkgelegenheid in de 5 grootste industriële branches weergegeven. Hieruit blijkt dat met name in de rubber/kunststof-industrie relatief veel banen verloren zijn gegaan tussen 2001 en 2005 (-63%). Ook in de textielindustrie heeft een relatief sterke daling van de werkgelegenheid plaatsgevonden (-33% ofwel 167 banen).

Figuur 6: Ontwikkeling werkgelegenheid in 5 grootste industriële branches (2001-2005)



Bron: Vestigingenregister Noord-Brabant 2005, bewerking ETIN Adviseurs
2001 = 100

Detailhandel

Recentelijk is er in opdracht van de Kamer van Koophandel Midden Brabant een koopstromenonderzoek uitgevoerd. Het detailhandelsaanbod in de gemeente Goirle wordt in dit onderzoek geplaatst binnen het totale regionale aanbod. Met betrekking tot de gemeente Goirle worden de volgende conclusies getrokken:

- De binding met zowel de dagelijkse als de niet-dagelijkse artikelensector is relatief laag. Afvloeiing vindt met name plaats naar Tilburg.
- Het belangrijkste motief om in het centrum van Goirle te winkelen is nabijheid. Verscheidenheid is het belangrijkste motief voor de niet-dagelijkse sector.
- Men is positief over de plannen met het centrum, maar liefst 40% verwacht het centrum vaker te zullen gaan bezoeken.
- Men ziet het liefst meer kledingwinkels in aan het aanbod toegevoegd.
- Verbetersuggesties richten zich op een toename van groen en horeca.
- Betere parkeermogelijkheden en meer horeca zijn gewenste veranderingen om het centrum vaker te bezoeken.
- Men is redelijk tevreden over het aanbod in Riel, maar meer winkels en een winkelcentrum worden gemist.

Onderstaande tabel geeft enkele cijfers uit het rapport weer.

Tabel 6: Kerncijfers detailhandel gemeente Goirle

	Aanbod in m ² wvo	
	Dagelijkse artikelensector	Niet dagelijkse artikelensector
Goirle	5.074	14.428
Riel	2.850	1.506
Totaal	7.924	15.934
Referentie	7.049	26.446

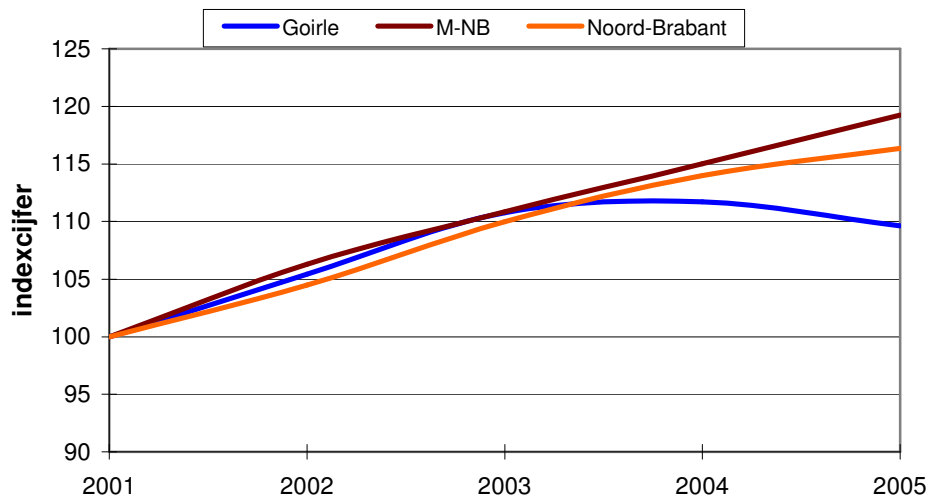
	Koopkrachtbinding	
	Dagelijkse artikelensector	Niet dagelijkse artikelensector
Totaal	81,6%	45,2%
Referentie	92,0%	62,0%

Bron: Koopstromenonderzoek Midden Brabant 2007

Zorg

Tussen 2001 en 2005 is het aantal banen in de gezondheids- en welzijnszorg met 103 arbeidsplaatsen ofwel 9,6% toegenomen. Het aandeel vrouwen in de van oudsher door vrouwen gedomineerde zorgsector is relatief hoog in vergelijking met andere sectoren: 83,3%. Hiermee samen hangt het relatief hoge aandeel parttime banen in de totale werkgelegenheid van 25,7%.

Figuur 7: Ontwikkeling werkgelegenheid in zorg in Goirle, M-NB en Noord-Brabant



Bron: Vestigingenregister Noord-Brabant 2005, bewerking ETIN Adviseurs

Arbeidsmarkt en scholing

Leeftijdscategorieën 40 – 69 iets sterker vertegenwoordigd

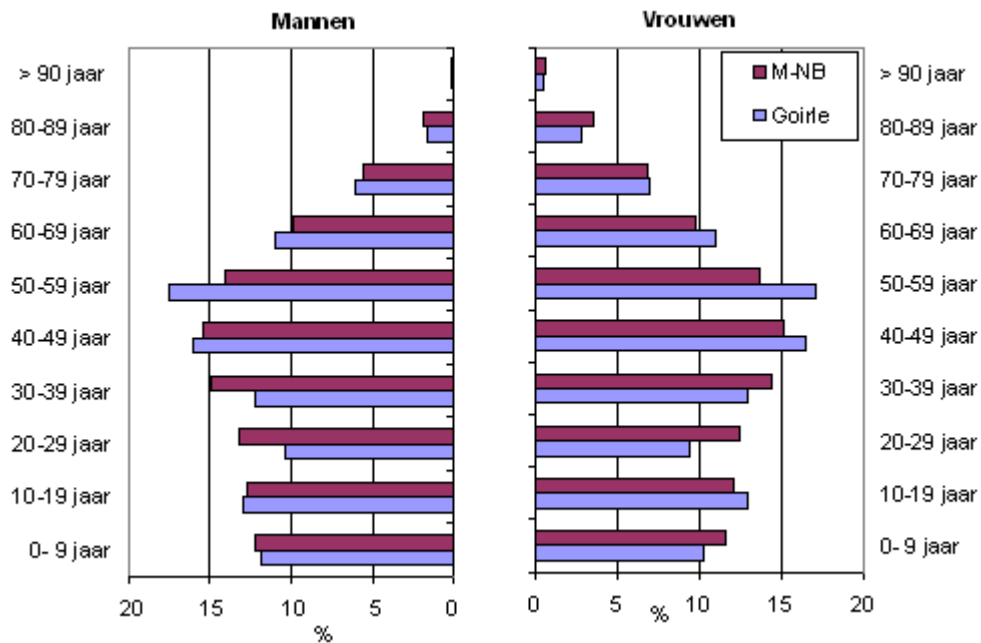
De gemeente Goirle omvat de kernen Goirle en Riel. Per 1 januari 2006 telt de gemeente Goirle circa 22.100 inwoners, waarvan 50,3% vrouwen. De bevolkingsdichtheid bedraagt circa 526 inwoners per km² en is daarmee relatief hoog (Midden-Noord-Brabant⁵: 502). Uit onderstaande figuur blijkt dat de leeftijdsopbouw in grote lijnen overeenkomt met die in Midden-Noord-Brabant. Toch zijn enkele verschillen waarneembaar. In Goirle zijn met name de oudere leeftijdsgroepen oververtegenwoordigd, namelijk 40-49 jaar, 50-59 jaar en 60-69 jaar. De bevolking wordt dus gekenmerkt door relatief veel ouderen. De grijze druk⁶ bedraagt 22,5% ten opzichte van 22,0% in Midden-Noord-Brabant en 23,1% voor Noord-Brabant als geheel. De groene druk⁷ komt uit op 38,7% en ligt daarmee iets lager dan in Midden-Noord-Brabant (39,1%) en Noord-Brabant (39,3%). Dit komt tot uitdrukking in een relatief zwakke vertegenwoordiging van het aantal 20-29 jarigen en 30-39 jarigen in Goirle. Het feit dat veel jonge volwassenen wegtrekken uit de meer landelijke gemeenten is een veelgezien fenomeen.

⁵ In dit profiel wordt het Corop-gebied Midden-Noord-Brabant (Corop) als referentiegebied / vergelijkingsmateriaal gebruikt.

⁶ De verhouding tussen het aantal personen van 65 jaar en ouder en het aantal personen van 20 tot 65 jaar.

⁷ De verhouding tussen het aantal personen tot 20 jaar en het aantal personen van 20 tot 65 jaar.

Figuur 8: Leeftijdsofbouw naar geslacht in Goirle en Midden-Noord-Brabant (Corop), 2006



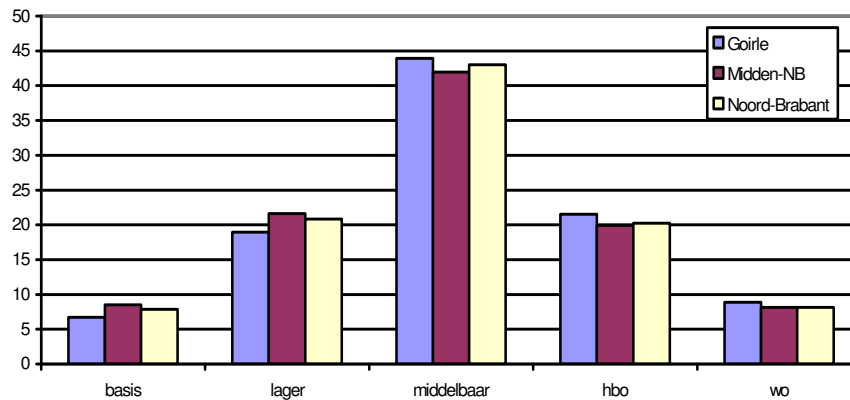
Bron: CBS, bewerking ETIN Adviseurs

Tussen 2002 en 2006 is de bevolking van Goirle met circa 390 personen afgenomen (-1,7%). Ten opzichte van 2005 is eveneens sprake van een bevolkingsafname (-260 personen ofwel -1,2%). Over de periode 2002-2006 is het inwonertal van Midden-Noord-Brabant daarentegen met 1,2% toegenomen. Op basis van de Primos bevolkingsprognose wordt voor Goirle een verdere (lichte) bevolkingsafname verwacht tot circa 22.000 inwoners in 2030.

Relatief hoog opgeleide bevolking

In 2006 bestaat de beroepsbevolking in Goirle uit circa 10.960 personen. De verhouding tussen mannen en vrouwen is 55:45. In Midden-Noord-Brabant bedraagt deze 57:43. In Goirle is de arbeidsparticipatie van vrouwen relatief hoog met 62,4% (M-NB: 59,0%), hoewel de arbeidsparticipatie onder mannen toch nog altijd hoger ligt (76,3%). De participatiegraad komt daarmee op 69,4% (M-NB: 67,7%).

Figuur 9: Opleidingsniveau beroepsbevolking Goirle, Midden-Noord-Brabant, Noord-Brabant



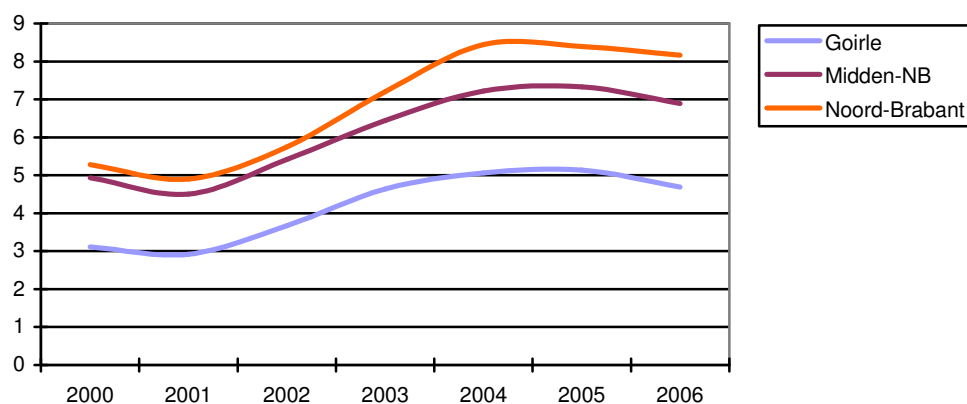
Bron: CBS (EBB), bewerking ETIN Adviseurs

De beroepsbevolking in Goirle is gemiddeld iets hoger opgeleid dan in de referentiegebieden, hoewel de verschillen niet al te groot zijn. Het aandeel mensen in de beroepsbevolking met een hbo-opleiding ligt in Goirle ongeveer 1,5 procentpunt hoger dan in Midden-Noord-Brabant en Noord-Brabant, terwijl het verschil ten aanzien van wetenschappelijk opgeleiden beperkt blijft tot minder dan één procentpunt.

Lage werkloosheid

Op 1 januari 2006 telde Goirle circa 510 werklozen (niet-werkende werkzoekenden volgens de definitie van het CWI). Het werkloosheidspercentage (aandeel nww-ers in beroepsbevolking) komt daarmee op 4,7%. Daarmee scoort de gemeente aanzienlijk beter dan de referentiegebieden Midden-Noord-Brabant (6,9%) en Noord-Brabant (8,2%). De ontwikkeling van het aandeel nww-ers in de beroepsbevolking verloopt opvallend gelijk in de drie gebieden. Rond 2005 lijkt de top te zijn bereikt qua werkloosheid; sindsdien is sprake van een dalende lijn.

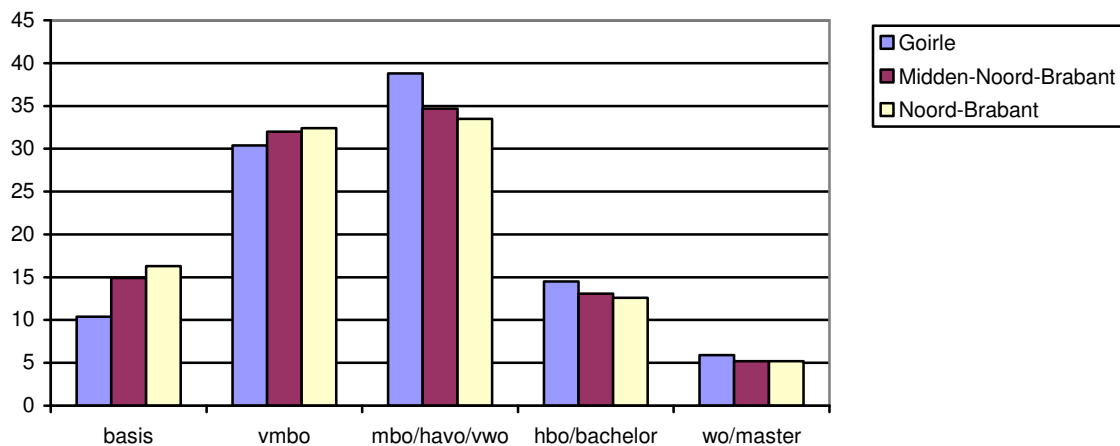
Figuur 10: Werkloosheidspercentage Goirle, Midden-Noord-Brabant en Noord-Brabant (2000-2006)



Bron: CWI, Primos/ETIN Adviseurs

Uit onderstaande figuur blijkt dat in Goirle relatief veel middelbaar opgeleiden (mbo/havo/vwo) werkloos zijn (36%) ten opzichte van Midden-Noord-Brabant (31%) en Noord-Brabant (32%). Ook mensen met een hbo/bachelor-opleiding zijn licht oververtegenwoordigd in Goirle. Daarentegen is het aantal werklozen met alleen een basisopleiding relatief beperkt.

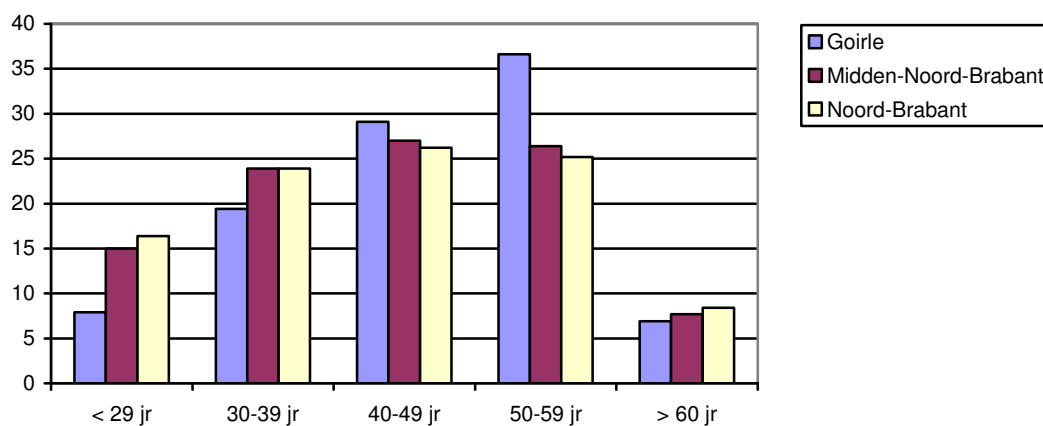
Figuur 11: Nww-ers naar opleidingsniveau Goirle, Midden-Brabant, Noord-Brabant (jan 2006)



Bron: CWI, bewerking ETIN Adviseurs

De verdeling van niet-werkende werkzoekenden (nww-ers) naar leeftijd maakt duidelijk dat oudere werknemers relatief oververtegenwoordigd zijn in Goirle. Dit geldt met name voor de categorie 50-59 jaar, die een aandeel heeft van 37% in het totale werklozenbestand. In Midden-Noord-Brabant en Noord-Brabant bedraagt dit cijfer respectievelijk 26% en 25%. Een positief gegeven is dat de werkloosheid onder jongeren (<29 jaar) relatief beperkt is in de gemeente; deze groep heeft een aandeel van 8% in de totale werkloosheid, in vergelijking met 15% en 16,4% in de referentiegebieden.

Figuur 12: Nww-ers naar leeftijd Goirle, Midden-Noord-Brabant, Noord-Brabant (jan 2006)



Bron: CWI, bewerking ETIN Adviseurs

Organisatie van de economie

De ondernemers/zelfstandigen in de gemeente Goirle zijn in relatief sterke mate georganiseerd, namelijk in de vereniging Ondernemers Contact Goirle (OCG), Winkeliersvereniging Ondernemers Tilburgseweg, Vereniging Winkelcentrum De Hovel, Middenstandsvereniging Riel en Ondernemersvereniging Buitengebied. De Stichting Detailhandel Goirle (SDG) is de koepelorganisatie van de vier winkeliersverenigingen.

Bijlage 2 Waar krijgt Goirle mee te maken?

Beleid, trends en ontwikkelingen zijn van invloed op de economische toekomst van Goirle. Waar krijgt de economie van Goirle de komende jaren mee te maken? Onderstaand zijn de belangrijkste ontwikkelingen vertaald naar de situatie in Goirle.

Kaderstellend beleid

Uitwerkingsplan Stedelijke Regio Breda-Tilburg

Op het gebied van ruimtelijke ordening is het Uitwerkingsplan Stedelijke Regio Breda-Tilburg⁸ (2004), opgesteld door de Provincie Noord-Brabant, leidend. Het plan is een uitwerking van het globale verstedelijkingsbeleid uit het Streekplan. In het plan is opgenomen, waar, wanneer en hoeveel woningen en bedrijventerreinen er in de komende jaren ontwikkeld gaan worden in de regio.

Het Streekplan (en het uitwerkingsplan) hebben zorgvuldig ruimtegebruik als hoofddoel. Het gaat erom door middel van het ruimtelijke beleid bij te dragen aan de balans tussen het economische, het ecologische en het sociaal-culturele kapitaal van Brabant.

Het uitwerkingsplan gaat er vanuit dat Goirle vooral een woonfunctie heeft binnen de stedelijke regio Breda – Tilburg. Voor wat betreft woningbouw zijn er in de periode 2002 – 2015, 1.600 woningen voorzien. Deze worden voor een belangrijk deel gerealiseerd in het plan Boschkens, verder wordt gezocht naar verschillende inbreidingslocaties, zowel in de kern Goirle als in de kern Riel.

Voor wat betreft bedrijventerreinontwikkeling wordt er vanuit gegaan dat bestaande plannen voor Vossenbergh, Surfplas (T58), Bakertand en in Noordoost grotendeels voorzien in de ruimtebehoefte in deze regio. Voor Goirle wordt gesproken van initiatieven om te komen tot nieuw bedrijventerrein waaronder een mogelijke uitbreiding van het bedrijventerrein Tijvoort in Goirle met circa 5 ha. en plannen op het terrein van Charlotteoord in Tilburg. Daarnaast wordt er vanuit gegaan dat binnen het bestaand stedelijk gebied de mogelijkheden voor herstructurering van bestaande bedrijventerreinen worden gezien. In dit kader wordt gerefereerd aan lopende onderzoeken voor mogelijkheden voor revitalisering van Tijvoort.

Nota Buitengebied in beweging! (concept augustus 2006)

Deze nota beschrijft de toekomst van het buitengebied van de gemeente Goirle en is kaderstellend. De beleidsnota is gelijktijdig met het voorontwerpbestemmingsplan in de inspraak gebracht (december 2006, januari 2007). Deze nota doorloopt een eigen procedure en wordt ook afzonderlijk door de gemeenteraad vastgesteld, waarna deze ter kennisgeving wordt voorgelegd aan de provincie Noord-Brabant. De nota en het bestemmingsplan zullen in de toekomst naast elkaar blijven bestaan en samen het beleid voor het buitengebied weergeven.

⁸ De stedelijke regio omvat de volgende gemeenten: Breda, Etten-Leur, Oosterhout, Dongen, Gilze en Rijen, Goirle en Tilburg.

In de nota is het buitengebied opgedeeld in vier deelgebieden. Per deelgebied is er een toekomstbeeld geschetst:

- West: Agrarische bedrijvigheid, natuur en landschap
- Midden: Natuur en extensieve recreatie
- Oost: Landschap, natuur en extensieve recreatie
- Noord: Landbouw, natuur en recreatie

Tevens is er per thema een streefbeeld geschetst. Zo is het streven dat het authentieke karakter van de beekdalen met hun natuur- en landschapswaarden behouden blijven in het buitengebied en waar mogelijk en noodzakelijk versterkt. Het zelfde geldt voor het relatief oorspronkelijke landschap met diverse cultuurhistorische en archeologische waarden. Ook dit moet worden behouden en waar mogelijk versterkt.

Binnen de gemeente Goirle zijn diverse agrarische bedrijven gevestigd. De gemeente streeft naar behoud en ontwikkeling van de agrarische bedrijven, binnen randvoorwaarden van het streekplan en het reconstructiebeleid van de provincie. Landbouwontwikkelingsgebieden maken het mogelijk milieubelastende bedrijven te verplaatsen. Nieuwe economische functies ontstaan in het buitengebied door verbreding van de agrarische bedrijfsvoering.

Op het gebied van recreatie kan het buitengebied in Goirle aan betekenis winnen. Met name extensieve recreatie wordt gestimuleerd. Intensieve recreatie vraagt om een specifieke afweging. Op de landgoederen in Goirle worden zorg en recreatie binnen de bestaande bebouwing toegestaan zonder dat deze een belemmering vormen voor de agrarische functie.

Verschuiving van activiteiten in de industrie

Verschuiving van werkzaamheden in de industrie

Macro – economische ontwikkelingen als verschuiving van productie naar lage – loonlanden in Azië of Oost Europa, toenemende uitbesteding van delen van het productieproces en vergaande automatisering leiden tot een verschuiving van activiteiten bij de productie van goederen. Er is weliswaar sprake van een afnemende werkgelegenheid in de industrie, maar de sector levert nog steeds een belangrijke bijdrage aan het Bruto Nationaal Product en de export.

Ook in de gemeente Goirle is de werkgelegenheid in de industriële sector de laatste jaren sterk gedaald. Met name in de voor Goirle belangrijke textielindustrie en rubber/kunststofindustrie zijn veel banen verloren gegaan. Om de werkgelegenheid in de industrie in de (nabije) toekomst te behouden, zijn continue product- en procesinnovatie, het handhaven of zelfs verhogen van het kennisniveau én het aangaan van nieuwe samenwerkingsverbanden onontbeerlijk.

Belang van continue innovatie voor bedrijven

Innovatie, het verder ontwikkelen van kennis en het vernieuwen van producten en processen in bestaande en nieuwe bedrijven, is van groot belang om concurrerend te blijven. Innovatie leidt tot sterke bedrijven die verankerd zijn in de regio, tot groei van werkgelegenheid en concurrerend vermogen. Een dergelijke trend geldt niet alleen voor grote internationaal opererende bedrijven, maar juist ook voor MKB bedrijven.

Accentverschuiving in veel sectoren van goederen naar diensten

Uitgaande van het lage werkgelegenheidsaandeel in de zakelijke dienstverlening heeft de gemeente Goirle de afgelopen jaren nog weinig profijt gehad van de verschuiving van goederen naar nieuwe diensten zoals ICT-activiteiten, automatiseringsbedrijven, telecomdiensten, internetproviders en multimediebedrijven. Naast de zakelijke diensten is er ook een sterke groei zichtbaar van niet-commerciële diensten, met name de gezondheidszorg en het onderwijs. Concentratie en grootschaligheid zorgen voor extra vraag, vraag die in toenemende mate geacommodeerd wordt op kantoorlocaties en/of bedrijventerreinen.

Ontwikkelingen in de detailhandel

Ook binnen de detailhandel zijn veel veranderingen gaande. Het traditionele winkelaanbod volstaat niet meer. De moderne consument heeft weinig tijd te besteden aan dagelijkse boodschappen en winkelt bij voorkeur in winkels met een breed assortiment. En als de consument een keer gaat 'shoppen' dan wil die niet alleen een standaard aanbod hebben, maar is daarnaast opzoek naar exclusiviteit en speciaalzaken.

Branchevervaging in detailhandel

Branchevervaging houdt in dat grenzen tussen verschillende branches doorbroken worden doordat winkels andere producten gaan verkopen. In praktijk komt het erop neer dat steeds meer winkels diverse producten verkopen die in de eerste instantie niet binnen hun assortiment lijken te vallen. Hierdoor kan de concurrentie toenemen voor speciaalzaken, maar het betekent ook kansen voor winkels met nieuwe concepten.

Schaalvergroting en ruimtelijke concentratie

De schaalvergroting en ruimtelijke concentratie is zichtbaar in steeds meer sectoren. Enkele jaren geleden zijn de bouwmarkten en meubelboulevards aan de randen van de stad sterk opgekomen. Inmiddels lijken steeds meer sectoren interesse te hebben in grote perifere winkels. Ook supermarkten gaan mee in deze trend. Supermarkten manifesteren zich in megasupermarkten. De opkomst van grootschalige winkels heeft grote gevolgen voor de bestaande concurrentieverhoudingen in de regio. De opkomst van perifere detailhandel in Tilburg wordt door de ondernemersvereniging SDG in Goirle ervaren als een bedreiging voor de lokale detailhandel.

Opkomende kansen

Bepaalde ontwikkelingen lijken in eerste instantie van algemene aard, maar zijn in grote mate van invloed op de economische ontwikkeling in Nederland, Brabant en in Goirle. Hierbij moet gedacht worden aan vergrijzing, toenemende vrije tijd, grotere bestedingsruimte, toenemende mobiliteit et cetera. Dergelijke ontwikkelingen liggen ten grondslag aan trends waarmee de economie van Goirle in de komende jaren geconfronteerd zal worden.

Zorgvraag biedt economische kansen

In Tilburg kan gesproken worden van een medisch cluster. De stad kent twee algemene ziekenhuizen, het St. Elisabethziekenhuis en het Tweesteden Ziekenhuis. Daarnaast kent Tilburg een psychiatrisch ziekenhuis. Bij het St. Elisabethziekenhuis is verder een medische boulevard gelegen: een twee verdiepingen tellend gebouw waarin zorggerelateerde bedrijven en daarnaast het Traumacentrum Brabant gevestigd zijn.

In 2005 is gestart met de aanleg van het bedrijventerrein Tradepark 58 (voorheen plan Surfplas), gesitueerd tussen Tilburg en Goirle aan de A58. Het terrein is specifiek bedoeld voor kennisintensieve bedrijven die een grote spin-off teweeg brengen en de samenwerking willen aangaan met andere bedrijven op het gebied van ICT en innovatie. Ook medisch gelieerde bedrijvigheid behoort tot deze doelgroep.

Door aansluiting bij Tilburg en samenwerking te zoeken met bedrijven en instellingen kan de gemeente Goirle meeprofiteren van de groeipotentie in deze sector.

Door haar landelijke karakter liggen er voor Goirle ook kansen op het gebied van verzorgingstehuizen en verpleegklinieken. Veel van deze instellingen zoeken bij voorkeur een locatie buiten de grote steden. Ook verlaten panden in het buitengebied (VAB) kunnen geschikt zijn voor zorgdoeleinden.

Toenemende (dag)recreatie

De consument ziet vakantie steeds meer als een primaire levensbehoefte. De Nederlander besteedt zijn vrije tijd steeds vaker buiten de deur. Vooral het aantal korte vakanties is hierdoor de afgelopen jaren flink toegenomen. Ook de wensen van de consument zijn in de afgelopen jaren veranderd. Mensen zijn tegenwoordig meer op zoek naar 'vermaak' (entertainment).

De Nederlandse consument heeft de laatste jaren steeds meer eisen gekregen op het gebied van vrijetijdsbesteding. Naast een toename van het aantal langere vakanties, neemt ook de frequentie van de dagrecreatie toe. Recreatievormen als mountainbiken, wandelen, skaten, in combinatie met natuur- en landschapsbeleving nemen toe.

Veel gemeenten hebben hun hoop gevestigd op versterking van recreatie en toerisme om de terugval van werkgelegenheid in de agrarische sector op te vangen. Gezien de ligging van Goirle liggen er voldoende mogelijkheden om de dagrecreatie verder uit te bouwen. Goirle kan een 'groene' functie vervullen voor onder meer het verstedelijkte Tilburg. Bij een intensievere uitbouw van toerisme en recreatie dient rekening gehouden te worden met de soortgelijke voornemens in omliggende gemeenten. Midden-Brabant kent reeds diverse initiatieven op het gebied van recreatie en toerisme.

Senioren laten wellness/health faciliteiten groeien

De vergrijzing in Nederland is in volle gang. De doelgroep senioren (personen van 50 jaar en ouder, die beschikken over een grote hoeveelheid vrije tijd) neemt fors toe. Daarnaast verandert ook het gedrag van de groep senioren. Senioren blijven langer vitaal. 'Nieuwe' senioren zijn bovendien koopkrachtiger, mobieler door autobezit, gezondheidsbewust, geëmancipeerd, mondig en hoger opgeleid. Dit leidt tot toenemende consumptie en een ander consumptiepatroon. Deze ontwikkeling biedt kansen voor diverse sectoren in de economie, met name voor de zorg en toerisme.

Ten aanzien van toerisme kan gedacht worden aan het ontwikkelen en vermarkten van arrangementen voor senioren. Met name op het gebied van wellness/health en zorghotellerie liggen veel mogelijkheden: kuren, baden, gezondheid, cosmetica etc. Veel van deze voorzieningen zijn geschikt voor inpassing in het platteland, hetgeen interessant is voor Goirle.

Bijlage 3 SWOT – analyse

Een SWOT – analyse geeft inzicht in de economische positie die de gemeente nu inneemt en de richting waarin Goirle zich de komende jaren kan gaan ontwikkelen. In twee workshops, één met ondernemers en één met vertegenwoordigers van verschillende gemeentelijke afdelingen, zijn SWOT – analyses opgesteld. De resultaten van beide workshops zijn aangevuld met conclusies uit de analyse in de voorbereidende fase. Gezien de grote hoeveelheid resultaten is de SWOT is opgedeeld in vier thema's:

- Woon- en werkomgeving
- Economische structuur
- Arbeidsmarkt- en scholing
- Organisatie van de economie

Woon-werkomgeving	
Sterkten	Zwakten
<ul style="list-style-type: none"> • Goede Noord-Zuid en Oost-West verbindingen • Directe nabijheid Tilburg, met veel voorzieningen • Aantrekkelijk buitengebied • Mooie woonomgeving, met name in Riel (dorps karakter) • Sterk verenigingsleven / sterke sociale cohesie • Bouw nieuw winkelcentrum • Nieuwbouw woningen (Boschkens) voor diverse doelgroepen 	<ul style="list-style-type: none"> • Beeldkwaliteit Goirle, geen duidelijk entree gemeente • Ontbreken kloppend hart Goirle • Veel oudbouw • Entree van de gemeente via Tijvoortsebaan • Uitstraling bedrijventerreinen (m.n. Tijvoort-Noord) • Verouderde infrastructuur, met name Tijvoort; bovendien slechte bewegwijzering • Te veel 'bedrijfswoningen' op bedrijventerrein • Weinig uitbreidingsmogelijkheden voor bestaande bedrijven • Veel arbeidsplaatsen buiten gemeente (pendelaars; slaapgemeente) • Goirle is een woongemeente (perspectief provincie), beperkte mogelijkheden aanleg nieuw bedrijventerrein • Geen mogelijkheden voor vervoer per spoor of over water (alternatieve modaliteiten) • Weinig slechtweer voorzieningen op gebied van toerisme en recreatie • Matige doorstroming op woningmarkt (beperkt aanbod starterwoningen)
Kansen	Bedreigingen
<ul style="list-style-type: none"> • (Groen) hart maken Kloosterplein • Aanpakken van Tijvoortse baan • Opwaarderen uitstraling bedrijventerrein; <ul style="list-style-type: none"> – Toepassen herstructurering / revitalisering – Parkmanagement • Mogelijke uitbreiding bedrijventerreinareaal • Actieve inzet op behoud van goede kwaliteiten • Ruimte bieden aan innovatieve bedrijven • Ontwikkeling recreatieve poort ter bevordering van toerisme • Ruimte bieden aan startende ondernemers (bedrijfsverzamelgebouw) 	<ul style="list-style-type: none"> • Kans op dichtslibben afrit 11 (Goirle/Tilburg-West) • Beperkte verbindingen met omliggende gemeenten • Afkalving van het voorzieningenniveau (m.n. in Riel) door vergrijzing • Goirle krijgt Tilburgs karakter in termen van bebouwing (verstening) en verkeer • Ontwikkeling Tilburg (overwoekering Goirle) • Toestaan PDV/GDV op bedrijventerreinen • Tekort hoogwaardige bedrijventerreinen

Economische structuur	
Sterkten	Zwakten
<ul style="list-style-type: none"> • Enkele van oudsher gevestigde bedrijven met sterke inbedding in gemeente • Aanwezigheid van enkele (inter)nationaal belangrijke bedrijven • Grote diversiteit in bedrijvigheid (weinig economische afhankelijkheid) • Specialistische bedrijvigheid • (Detail)handel belangrijke werkgever • Enthousiaste ondernemers → veel initiatieven vanuit detailhandel • Detailhandel / horeca in het centrum 	<ul style="list-style-type: none"> • Geen duidelijke sterke (gespecialiseerde) branche of sector aanwezig in gemeente – weinig herkenbaarheid • Te weinig bovenlokale bedrijvigheid; momenteel té kleinschalig karakter • Vertrek enkele grote industriële bedrijven • Beperkte diversiteit detailhandel • Geen hoogwaardige/innovatieve bedrijvigheid; te weinig innovatie over de gehele lijn • Te weinig horeca en te verdeeld / gefragmenteerd; geen horeca toplocatie • Ondervertegenwoordiging van financiële en zakelijke dienstverlening
Kansen	Bedreigingen
<ul style="list-style-type: none"> • Broedplaats voor starters • Herkenbaarheid Goirle: marketing en profilering • Vergroten van het toeristisch-recreatieve aanbod; betere benutting van het buitengebied • Aantrekken hoogwaardige industrie / bedrijvigheid, deels i.v.m. ruimtegebrek (idealiter hoge werkgelegenheidsgraad/m²) • Hoogwaardig detailhandelaanbod (kwaliteit en diversiteit) • Sterkere economische profilering van het centrum en Goirle in zijn geheel → b.v. door samenwerking/afstemming detailhandel (nieuwe Hovel), cultuur (schouwburg) en horeca (culinair aanbod) • Consument ziet door filiarisering (straatbeeld gedomineerd door winkelformules) het winkelaanbod verschromen → kans voor winkels met individuele identiteit • Zorg als groeisector <ul style="list-style-type: none"> – Zorghotels • Aansluiten bij medisch cluster Tilburg • Aansluiting zoeken bij ontwikkeling T58 	<ul style="list-style-type: none"> • Ontbreken van flexibiliteit (vanwege het ontbreken van vrije ruimte) • Rommelige beeldkwaliteit; negatieve invloed op bedrijfsomroerend goed • Concurrentiepositie ten opzichte van Tilburg • Verdere afname van bedrijvigheid en werkgelegenheid • Tilburg nadert Goirle (komst megasupermarkt, factory outlet?) • Ondernemers wijzen op een passieve gemeentelijke overheid • Druk op agrarische bedrijven in buitengebied door wet- en regelgeving (o.m. reconstructie) • Groei winkelaanbod (internationale) ketens in Tilburg trekt consumenten uit Goirle

Arbeidsmarkt en scholing	
Sterkten	Zwakten
<ul style="list-style-type: none"> • Lage werkloosheid • Grote groep werklozen heeft een middelbaar tot hogere beroepsopleiding, aandeel werklozen met een basisopleiding is beperkt • Goede begeleiding voor jongeren (Mill Hillcollege en Kompaan jeugdhulpverlening) • Uitgebreid aanbod onderwijsvoorzieningen in de buurt (Tilburg); nabijheid UvT en Hogescholen • Goed opgeleide beroepsbevolking • Brede samenstelling arbeidsmarkt; divers werknemersaanbod (veel vaklui) 	<ul style="list-style-type: none"> • Eenzijdige werkgelegenheidsstructuur (kwetsbaarheid) • Ontbreken beroepsopleiding voor specifieke sectoren • Gemis technische opleidingen • Tekort aan technisch opgeleiden • Vooral laagwaardig arbeidsaanbod in gemeente (weinig arbeidsplaatsen voor hoger opgeleiden) • Oververtegenwoordiging leeftijdscategorieën tussen 40 en 69, zwakke vertegenwoordiging jong volwassenen tussen 20 en 39 • Relatief veel oudere werklozen
Kansen	Bedreigingen
<ul style="list-style-type: none"> • Intensiveren contacten met onderwijsinstellingen • Aantrekken opleiding (lager) beroepsonderwijs • Meer opleidingstrajecten binnen bedrijven (leerbanen, stages) • Integrale samenwerking tussen Sociale Zaken en Economische Zaken, in combinatie met bedrijfsleven (maatschappelijk ondernemen) • Stimuleren maatschappelijk ondernemen, re-integratietrajecten nww-ers 	<ul style="list-style-type: none"> • Vergrijzing van de (beroeps)bevolking • Ontgroening (vertrek van jongeren) • Het niet anticiperen op het wegvloeien van goedkoop / lager opgeleid personeel • Onvoldoende werkgelegenheidsaanbod binnen gemeentegrenzen

Organisatie van de Economie	
Sterkten	Zwakten
<ul style="list-style-type: none"> • Hoge organisatiegraad van ondernemers en detaillisten OCG/SDG • Veelheid aan overlegvormen • Rust in B&W 	<ul style="list-style-type: none"> • Weinig structurele samenwerking en slechte communicatie tussen gemeente en ondernemers (gemis aan wederzijdse binding) • Onvoldoende communicatie tussen gemeentelijke afdelingen kan leiden tot inefficiëntie • Gemeente stelt vragen bij representativiteit van ondernemers- en winkeliersverenigingen (spreekt vertegenwoordiger voor <u>gehele</u> achterban?) • Interne en externe organisatie drijft op personen, i.p.v. op "drive" en inhoud • Ontbreken van duidelijk (economisch) beleid en bijbehorend actieplan; gemis aan duidelijke identiteit • Ontbreken van ondernemersloket / bedrijvenloket; ondernemers hebben behoefte aan één aanspreekpunt • Te weinig capaciteit EZ • Langzame besluitvorming (B&W vs Raad)
Kansen	Bedreigingen
<ul style="list-style-type: none"> • Structurele samenwerking tussen gemeente en (georganiseerd) bedrijfsleven • Streven naar aantrekken grote bedrijven (door flexibele opstelling gemeente) • Verbeteren van vestigingsklimaat door flexibele toepassing regelgeving en proactieve opstelling gemeente • (Financiële) participatie gemeente bij initiatieven ondernemers 	<ul style="list-style-type: none"> • Passiviteit gemeente (= achteruitgang) • Afname participatie bedrijfsleven a.g.v. uitblijven concrete resultaten samenwerking (vorming van negatieve instelling) • Slechte communicatie en samenwerking tussen gemeente en ondernemers • Ontbreken van een duidelijke toekomstvisie • Verlies van zelfstandigheid gemeente

Bijlage 4 Bronvermelding

- 2M4 Development International B.V. i.o.v. gemeente Goirle, *Parkmanagement Goirle - Riel* (juli 2005)
- Gemeente Goirle, *Bestuursprogramma gemeente Goirle 2006 – 2010* (mei 2006)
- Gemeente Goirle, *Inventarisatie en Analyse Bedrijventerrein Tijvoort* (juli 2006)
- DHV i.o.v. Gemeente Goirle, *Mogelijkheden detailhandel* (september 1999)
- Gemeente Goirle, *Nota Buitengebied in beweging!* (concept augustus 2006)
- Gemeenten in Midden Brabant e.a. *Midden Brabant de ideale connectie* (2007)
- Kamer van Koophandel Midden Brabant e.a., *Koopstromenonderzoek 2007* (1 maart 2007)
- BRO i.o.v. Kamer van Koophandel Midden Brabant, *Gemeente Goirle: Duurzaam Tijvoort – Noord* (7 november 2003)
- Kamer van Koophandel Midden Brabant, *Nadere uitwerking mogelijkheden detailhandel Goirle* (september 2000)
- OCG e.a., *Masterplan duurzame bedrijventerreinen Goirle – Riel* (december 2004)
- Provincie Noord Brabant, *Uitwerkingsplan Breda – Tilburg* (december 2004)
- *Vastgoedmonitor Midden Brabant* (2006)
- VROM-raad, *Werklandschappen: een regionale strategie voor bedrijventerreinen* (Den Haag, 2006)

Statistieken:

- Enquête bedrijventerreinen en kantoorlocaties provincie Noord-Brabant 2006
- Vestigingenregister Noord-Brabant 2005
- Regio-info Kamer van Koophandel Midden-Brabant
- CBS
- CWI
- Primos

**Bijlage 5 Raadsvoorstel en raadsbesluit tot vaststelling
Nota Economisch Beleid (hoofdstukken 1 en 2)**

Afdeling Ontwikkeling

Agendapunt: 09

Onderwerp

Nota Economisch Beleid

<i>Datum voorstel</i>	<i>Datum raadsvergadering</i>	<i>Bijlagen</i>	<i>Ter inzage</i>
30-05-2008	21-10-2008	1 Nota Economisch Beleid (reeds in bezit)	

Aan de gemeenteraad,

Inleiding

Als gemeente beschikken we niet over een economisch beleidsplan of een ander economisch kader. De voorbije jaren hebben vooral de woningbouwontwikkeling en de herontwikkeling /renovatie van het centrum volop aandacht gekregen. De gemeente is nu toe aan een oriëntatie op de economische aspecten van de kernen Goirle en Riel, zowel sociaal als ruimtelijk- economisch. Daarbij wordt niet alleen de gemeente op zich beschouwd maar ook (economische) ontwikkelingen in de regio verdienen in dat kader aandacht. Het gaat daarbij om zaken als bedrijventerreinen, kantoren, de ontwikkeling in de agrarische sector, toerisme en recreatie, detailhandel en horeca.

De Nota Economisch Beleid geeft een integraal en actueel inzicht in de economische mogelijkheden van de lokale economie.

Toekomstvisie

In 2007 is er ambtelijk en bestuurlijk veel aandacht geweest voor en tijd gestoken in de Toekomstvisie. Deze visie, zoals uiteindelijk door uw raad vastgesteld op 29 januari 2008 kent ook een economische invalshoek. In de visie is reeds neergelegd dat de gemeente op het gebied van de economische ontwikkeling een kwaliteitsslag wil maken zoals revitalisering van Tivoort, ontwikkeling van het Kloosterplein en benutting van de kansen op het gebied van recreatie en zorg. De ontwikkelingsrichting zoals in de Toekomstvisie wordt geschetst is kaderstellend voor het economisch beleid. Dat wil zeggen dat de accenten voor het economisch beleid zijn aangegeven, maar een nadere uitwerking is zeker noodzakelijk.

De Nota Economisch Beleid is deze nadere uitwerking.

Proces van totstandkoming

De voorliggende nota is het product van een intensief en interactief proces waarbij op verschillende momenten zowel diverse geledingen uit de ambtelijke organisatie alsook de ondernemers uit onze gemeente betrokken zijn geweest.

Het gehele proces werd bewaakt door een begeleidingscommissie waarin vertegenwoordigers zaten van de Kamer van Koophandel, Z.L.T.O., Stichting Detailhandel Goirle, Ondernemerscontact Goirle en vertegenwoordigers van de gemeente.

Ambitie

In de nota is als ambitieniveau neergelegd: "Het versterken van de lokale economie zonder afbreuk te doen aan het groene karakter van de gemeente".

Dit ambitieniveau geeft aan dat bestaande bedrijven in Goirle verder kunnen groeien, maar dat er voorzichtig wordt omgegaan met het aantrekken van nieuwe bedrijven. Het streven is om in de periode tot 2015 een beperkte uitbreiding van de werkgelegenheid en een bloeiende economie te realiseren.

Daartoe dienen we o.a. bestaande bedrijven te behouden en te versterken en een beperkte hoeveelheid kleinschalige kennisintensieve bedrijven aan te trekken. Ook op het gebied van zorg en gezondheid willen we kansen benutten.

Verder wordt ingezet op extensieve recreatie in het buitengebied (waarmee bedoeld wordt dat wij met recreatie in het buitengebied behoedzaam willen omgaan), detailhandel met een eigen(-tijds) karakter en het organiseren van aantrekkelijke evenementen, en een op het (gewenste) imago van Goirle afgestemde marketing en promotie.

Op ruimtelijk gebied zetten we in op een revitalisering en uitbreiding van het bedrijventerrein Tivoort, het toestaan van werkgelegenheid op andere plaatsen dan het bedrijventerrein en de ontwikkeling van het Kloosterplein als kloppend hart van de gemeente.

Binnen de regio zoeken we de samenwerking met kennisinstellingen, sluiten we aan op de programmaliijnen uit de Ideale Connectie en streven we een constructieve samenwerking met Tilburg na.

Om de gewenste kwaliteitsslag te maken wordt er meer dan voorheen samengewerkt met de ondernemersverenigingen.

Realisatie

Het uitspreken en formuleren van een ambitie is één. Het benoemen en uitvoeren van daartoe benodigde acties is twee.

Om die reden is in de nota ook een hoofdstuk opgenomen onder de noemer "Van Visie naar Realisatie".

Daarin is een twintigtal acties benoemd die tot uitvoering dienen te komen.

Het is in dit kader goed te vermelden dat wij de rol van de gemeente in deze zien als faciliterend en regisserend. Vanuit die gemeentelijke rollen moet ook de functie van de aan te trekken bedrijvencontactfunctionaris worden gezien. Het gaat daarin meer om het leggen van contacten, verbinden en verwijzen dan het vanuit de gemeente aanpakken van inhoudelijke projecten.

Agendapunt: 09

Daarnaast heeft ons college recent vastgesteld de Milieuvisie 2008-2012.

In deze visie is het begrip duurzame ontwikkeling verankerd.

Bij de nadere uitwerking /concretisering van de nota Economisch Beleid c.q. het actieprogramma zal met dit uitgangspunt rekening worden gehouden.

Het is duidelijk dat vanwege het aantal geformuleerde acties, de omvang (en soms ook complexiteit ervan) en de beschikbaarheid van de daarvoor benodigde middelen (ambtelijke capaciteit en financiën) en de volgorde van acties, het uitvoeringsprogramma een periode van enkele jaren (tot 2012) dient te beslaan.

Het is ons voornemen jaarlijks bij gelegenheid van de begrotingsdiscussie concrete uitvoeringsvoorstellen met het daarbij behorende budget in te brengen.

Ook in het gestructureerd overleg met het bedrijfsleven zal (de uitvoering van) het actieprogramma (en dus ook het thema duurzaamheid) een vast agendapunt worden.

Voorstel burgemeester en wethouders

Wij stellen u voor:

1. Vast te stellen de Nota Economisch Beleid (hoofdstukken 1 en 2);
2. Te bepalen dat de visie en het daaraan gekoppelde actieprogramma door ons college als leidraad dient te worden gehanteerd bij de verdere uitwerking van de nota.

Een daartoe strekkend ontwerp -besluit is voor u bijgevoegd.

Burgemeester en wethouders van Goirle,
mevrouw M.G. Rijsdorp, burgemeester
mr. R.P.B.M. Brekelmans, secretaris

De raad van de gemeente Goirle;

gelezen het voorstel van burgemeester en wethouders d.d. 30-05-2008;

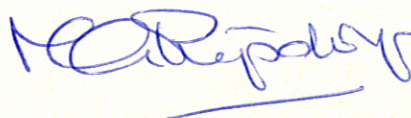
gelezen het advies van de commissie Ruimte d.d. 01-09-2008;

gelet op de Gemeentewet;

b e s l u i t:

1. Vast te stellen de Nota Economisch Beleid (hoofdstukken 1 en 2);
2. Te bepalen dat de visie en het daaraan gekoppelde actieprogramma door het college van burgemeester en wethouders als leidraad dient te worden gehanteerd bij de verdere uitwerking van de nota.

Aldus besloten door de raad van de gemeente Goirle in zijn vergadering van 21-10-2008.

 , de voorzitter

 , de griffier