

Jaarverslag 2015

Kompaan en De Bocht

1. Kind Centraal Award en bezoek koningin Máxima
2. Decentraliseren, transformeren en bezuinigen
3. Onze missie
4. Innovatie en ontwikkeling
5. Onze hulp
6. Cliënten en participatie
7. Bovenregionale specialistische kennis
8. Ontwikkeling van het Sterk Huis
9. De toekomst
10. 2015 in cijfers

Het volledige maatschappelijk jaardocument kunt u lezen op:
www.jaarverslagenzorg.nl



Het eerste jaar van de decentralisatie

Dit zijn de hoofdlijnen van onze visie, hulp en organisatie in 2015.



KOMPAAN EN DE BOCHT

Steeds sterker

1. Kind Centraal Award en bezoek koningin Máxima
2. Decentraliseren, transformeren en bezuinigen
3. Onze missie
4. Innovatie en ontwikkeling
5. Onze hulp
6. Cliënten en participatie
7. Bovenregionale specialistische kennis
8. Ontwikkeling van het Sterk Huis
9. De toekomst
10. 2015 in cijfers



1. Kind Centraal Award en bezoek koningin Máxima

'Kompaan en De Bocht verbindt jeugdhulp en vrouwenopvang en deelt kennis'

"De vertaling van 'liberacion' omvat liefde, vrijheid en vertrouwen. En dat is precies waar het over gaat in ons mooie en soms moeilijke werk."

Deze woorden sprak Lian Smits op 3 februari 2015. Ze waren gericht aan koningin Máxima. Zij was aanwezig bij de uitreiking van de Kind Centraal Award door stichting Het Vergeten Kind aan Kompaan en De Bocht. We kregen deze jaarlijks uit te reiken prijs om de volgende redenen, als opgenomen in het juryrapport:

- Kompaan en De Bocht legt bewust het verband tussen jeugdhulp en vrouwenopvang.
- Kompaan en De Bocht verbindt opvoed-, opgroei- en ontwikkelingsproblemen met veiligheidsvragen.
- De medewerkers van Kompaan en De Bocht blijven hun kennis, ervaring en vakmanschap verder ontwikkelen voor een effectieve aanpak.
- Kompaan en De Bocht denkt niet in kokers van kennis, maar verbindt in het belang van het hele gezin en in het belang van veiligheid en ontwikkeling.
- Met haar kennis, expertise en aanpak geeft Kompaan en De Bocht een impuls aan de transitie en de transformatie van de (jeugd)zorg op landelijk en regionaal niveau.

 [Meer informatie over de Kind Centraal Award.](#)



1. Kind Centraal Award en bezoek koningin Máxima
2. Decentraliseren, transformeren en bezuinigen
3. Onze missie
4. Innovatie en ontwikkeling
5. Onze hulp
6. Cliënten en participatie
7. Bovenregionale specialistische kennis
8. Ontwikkeling van het Sterk Huis
9. De toekomst
10. 2015 in cijfers

2. Decentraliseren, transformeren en bezuinigen

'Anders werken en anders organiseren om hulpverlening op gelijk niveau te houden'

Kompaan en De Bocht gelooft in het belang van de transformatie van de (jeugd)zorg. Het overgangsproces heeft in 2015 echter veel gevraagd van onze cliënten, medewerkers en organisatie. Cliënten hebben met discontinuïteit in de hulpverlening te maken gehad. Vertrouwde hulpverleners werden ontslagen en teams werden noodgedwongen anders samengesteld. We hebben deskundige, jonge medewerkers moeten laten vertrekken.

Zware bezuinigingen

Er was in het eerste jaar van de transitie in de jeugdhulp sprake van een afbouw van 20% van het budget. Ook in landelijke en regionale vergelijkingen is dit een heel zware bezuiniging. Temeer daar er in de regio Midden-Brabant voor gekozen is om op geen enkele manier de bestaande jeugdhulpwerkers deel uit te laten maken van de opbouw van de toegangsteams of wijkteams. Hiermee ontstond een dubbel verlies: in kennis én in werkgelegenheid.

In de vrouwenopvang werd een eerste stap gezet in het landelijke objectieve verdeelmodel. Dit betekende voor onze organisatie een budget afbouw van 10%. Daarnaast werd ook de AWBZ-financiering onderdeel van een landelijke objectieve decentralisatie, wat ook een afbouw van 10% met zich meebracht.

Intensief leantraject

Kompaan en De Bocht heeft in 2015 een sterke kostenreductie gerealiseerd. We hebben hiervoor een intensief leantraject ingezet. Door middel van de principes

van 'anders werken' en 'anders organiseren' hebben we een kostenreductie van 8% gerealiseerd, met het streven de kwaliteit van de hulpverlening minimaal op gelijk niveau te houden.

Blijk van erkenning

Kompaan en De Bocht heeft in 2015 een subsidieaanvraag ingediend bij de Transitie Autoriteit Jeugd (TAJ), vanwege dreigende, ernstige liquiditeitsproblemen als gevolg van de stapeling van negatieve effecten in deze transitieperiode. De toekenning van de subsidie door de TAJ is een blijk van erkenning van de zwaarte van de opdracht én van het vertrouwen in de toekomst van Kompaan en De Bocht. Kompaan en De Bocht sloot 2015 af met een verlies van bijna € 2 miljoen. We hebben hoge kosten moeten maken voor ontslagvergoedingen.

De decentralisatie heeft een grote differentiatie aan contracteringsprocessen en verantwoordingseisen met zich meegebracht. De in 2014 werkende systemen moesten in de loop van 2015 worden aangepast aan de werkelijkheid van meer dan veertig financiers (vijf in 2014), met allemaal hun eigen verantwoordingseisen. We hebben voor 2016 een informatiemanager en een accountmanager relatie- en contractbeheer aangesteld om intern en extern beter te kunnen sturen en verantwoorden. De administratieve onduidelijkheid over 2015 was groot, bij gemeenten en bij zorgleveranciers. In 2016 heeft Kompaan en De Bocht in de regio Midden-Brabant een grote overproductie gerealiseerd, op basis van beschikkingen, maar buiten de contractafspraken.

1. Kind Centraal Award en bezoek koningin Máxima
2. Decentraliseren, transformeren en bezuinigen
3. Onze missie
4. Innovatie en ontwikkeling
5. Onze hulp
6. Cliënten en participatie
7. Bovenregionale specialistische kennis
8. Ontwikkeling van het Sterk Huis
9. De toekomst
10. 2015 in cijfers



3. Onze missie

'Echte kansen bieden op een veilig en zelfstandig leven'

Het is onze missie om transgenerationale problemen (waaronder geweld in gezinnen) te doorbreken. De kinderen van vandaag zijn de opvoeders van de toekomst. Als wij als maatschappij, met zorg- en behandelorganisaties als expliciete partijen daarin, hen geen échte kansen bieden op een veilig en zelfstandig leven, blijven we 'dweilen met de kraan open'.

Samen met gemeenten

De missie van Kompaan en De Bocht om aan deze maatschappelijke opdracht te voldoen, is de afgelopen jaren sterker en explicieter geworden. Deze missie kan alleen in gezamenlijkheid met gemeenten gerealiseerd worden. Cruciale elementen zijn:

1. Maak gebruik van de informatie die je al hebt ('**Big Data**') en ben proactief.
2. Realiseer '**Onderscheidend Vermogen**' in de wijkteams, op maat van bekende problematiek.
3. Zet in op '**Systemische Behandeling**' bij ernstige dreiging of tekorten in een gezin.
4. Geef steun op '**Onderwijs en Werk**'.
5. Gebruik scholen en huisartsen als belangrijke '**Werkplaatsen**' waar mensen en kinderen met hun vragen komen.

 [Lees meer over onze missie en visie.](#)

1. Kind Centraal Award en bezoek koningin Máxima
2. Decentraliseren, transformeren en bezuinigen
3. Onze missie
4. Innovatie en ontwikkeling
5. Onze hulp
6. Cliënten en participatie
7. Bovenregionale specialistische kennis
8. Ontwikkeling van het Sterk Huis
9. De toekomst
10. 2015 in cijfers

4. Innovatie en ontwikkeling

'Doorontwikkelen en implementeren van een organisatiebrede visie'

Een belangrijk speerpunt in 2015 was het doorontwikkelen en implementeren van een organisatiebrede visie en werkwijze op hechting en trauma, teneinde de cirkel van transgenerationale overdracht te doorbreken. De bewuste koppeling van jeugdhulp en vrouwenhulpverlening in één organisatie biedt hiertoe unieke mogelijkheden. Door gericht de onderliggende problematiek achter het probleemgedrag aan te pakken, wordt gezocht naar structurele oplossingen, waarmee kinderen en jeugdigen een grotere kans krijgen op een veilige en zelfstandige participatie in de maatschappij en toekomstig verantwoord ouderschap.

Slapende honden? Wakker maken!

In december 2015 zijn de getrainde residentiële behandelgroepen als eerste in Nederland gecertificeerd als trauma-focussed afdeling. Aansluitend wordt de door Arianne Struik ontwikkelde gestructureerde behandelmethode (Slapende honden? Wakker maken!) voor vroegkinderlijk chronisch trauma binnen pleegzorg ingevoerd na training van de medewerkers. Binnen de afdeling voor opvang van alleenstaande minderjarige vreemdelingen zijn inmiddels de voorbereidingen getroffen om de methode toe te gaan passen.

 *Kijk de film over Slapende honden? Wakker maken!*

Flexibele hulp

Er is verder gewerkt aan flexibilisering en ambulantisering van de hulp. In samenwerking met en in aansluiting op sectoren in het lokale veld is specialistische expertise toegevoegd, om complexe problematiek (verder) te voorkomen. Gevolg is de ontwikkeling van ambulante hulpverlening verbonden aan sociale teams, basisscholen (bijvoorbeeld de pilot 'T KomPas), scholen voor voortgezet onderwijs (pilot Kombi) en huisartsen. Daarnaast wordt expertise vanuit de dagbehandeling ingezet op basisscholen, peuterspeelzalen en kinderdagverblijven.

 *Lees meer over 'T KomPas.*

1. Kind Centraal Award en bezoek koningin Máxima
2. Decentraliseren, transformeren en bezuinigen
3. Onze missie
4. Innovatie en ontwikkeling
5. Onze hulp
6. Cliënten en participatie
7. Bovenregionale specialistische kennis
8. Ontwikkeling van het Sterk Huis
9. De toekomst
10. 2015 in cijfers

Nieuwe initiatieven in hulp voor veiligheid en ontwikkeling

Het professionele hart is gelukkig ook dit jaar blijven kloppen. Op basis van de nieuwste inzichten blijft Kompaan en De Bocht investeren in een verdere specialisatie op de kernthema's veiligheid en ontwikkeling. Het afgelopen jaar heeft dat geresulteerd in het, samen met het Nederlands Jeugdinstituut (NJI), beschrijven van een methodiek voor jeugdprostitutie en loverboys. Daarnaast is een aantal nieuwe effectieve behandelmethoden ingevoerd zoals:

- Kinderen uit de knel, een groepsbehandeling voor ouders die te maken hebben met ernstige conflicten bij een scheiding en verdeeld ouderschap.
- Child in Mind, een groepsbehandeling voor ouders, waarin ze leren om meer na te denken over de gevoelens en gedachten van het kind en eigen gevoelens en gedachten in relatie tot het kind. Het doel is het verkleinen van de kans dat de ouders de eigen problematiek aan het kind doorgeven.
- MBT-F, een kortdurende behandelvorm voor jeugdigen en hun families, waarvan leden moeite hebben om te mentaliseren, waardoor er sprake is van verbaal en/of fysiek geweld naar elkaar.
- VIPP, een video-interventie gericht op positief ouderschap bij pleegzorgplaatsingen.
- Daarnaast is er een project gestart dat gericht is op verdere kennisontwikkeling bij 'High Conflict'-scheidingsen.

 Lees meer over *Kinderen uit de knel*.

1. Kind Centraal Award en bezoek koningin Máxima
2. Decentraliseren, transformeren en bezuinigen
3. Onze missie
4. Innovatie en ontwikkeling
5. Onze hulp
6. Cliënten en participatie
7. Bovenregionale specialistische kennis
8. Ontwikkeling van het Sterk Huis
9. De toekomst
10. 2015 in cijfers

5. Onze hulp

'Specialistische hulp die zich kenmerkt door integrale aanpak van problemen'

De specialistische hulp van Kompaan en De Bocht kenmerkt zich door de integrale aanpak van problemen. De hulp is gericht op alle gebieden (simultaan): kortdurend, intensief en resultaatgericht. Op methodische wijze (met aangetoond positief effect) worden gezinsleden geholpen om op eigen kracht en met behulp van hun netwerk (familie en vrienden of professionals uit de wijk) verder te kunnen. Samen met de jongeren, ouders en professionele partners richten de specialisten van Kompaan en De Bocht zich op alle leefgebieden van de jongere, met het accent op diens veiligheid en ontwikkeling. Gezamenlijk wordt maatwerkgericht gewerkt: alle (problemen op) leefgebieden komen aan bod. Eén jongere, één gezin, één integraal plan. Onze hulpverleners werken waar mogelijk met methodieken en interventies, waarvan de werkzaamheid theoretisch aannemelijk is gemaakt of op basis van wetenschappelijk onderzoek is gebleken.

In toenemende mate wordt zichtbaar dat de doelgroep jongvolwassenen (18-23 jaar) in het huidige stelsel buiten de boot dreigt te vallen. Op grond van hun problematiek zijn ze niet in staat om op eigen kracht verder te gaan, maar het aanbod vanuit de volwassenenzorg sluit niet of onvoldoende aan bij de specifieke vragen en behoeften. Kompaan en De Bocht blijft zich hard maken voor gerichte hulpverlening aan deze soms moeilijke doelgroep. FACT Jeugd is een intensieve ambulante werkvorm, die prima in deze lacune zou kunnen voorzien. Daarnaast is een pilot gestart om verlengde hulpverlening te kunnen bieden aan alleenstaande minderjarige vreemdelingen die 18 jaar zijn geworden.

Tenslotte blijft met samenwerkingspartners in de regio meegewerkt worden aan de doorontwikkeling van interventies voor risicojeugd.

Vluchtelingen

Een bijzondere doelgroep die wij opvangen zijn alleenstaande minderjarige vreemdelingen (AMV). De grote instroom van vluchtelingen heeft in 2015 geleid tot een uitbreidingsplan van 80 naar 150 opvangplaatsen in 2016. De opvang van deze jongeren is een gevoelig thema in de wijken en dorpen in de regio Midden-Brabant. Dat vraagt nauwkeurig en zorgvuldig overleg. Van onze medewerkers vraagt het veerkracht en nuance. Wij spannen ons in om de opvang een kansrijke start in Nederland te laten zijn. Dat vraagt naast opvang om opbouwen van een netwerk, erkenning voor trauma's, stevig onderwijs, veilige opvang en oriëntatie op de arbeidsmarkt. In 2015 openden we een groep voor meisjes. Zij zijn vanwege het vluchten en de culturele achtergrond vaak nog kwetsbaarder voor misbruik en verleidingen dan jongens. Het is belangrijk om de mogelijkheid te hebben om meisjes op te vangen in een specifieke meidengroep.

1. Kind Centraal Award en bezoek koningin Máxima
2. Decentraliseren, transformeren en bezuinigen
3. Onze missie
4. Innovatie en ontwikkeling
5. Onze hulp
6. Cliënten en participatie
7. Bovenregionale specialistische kennis
8. Ontwikkeling van het Sterk Huis
9. De toekomst
10. 2015 in cijfers

En verder ...

- Het diagnostiek- en behandelcentrum is uitgebreid.
- We hebben onderzoek gedaan naar de waarde en verdere ontwikkeling van crisisopvang bij Huiselijk Geweld.
- Onder andere in België gaven we trainingen over onze specifieke kennis op het terrein van de aanpak van ernstige eerdere dreiging.
- Met een aantal scholen en met een aantal huisartsen(posten) is een mooie samenwerking gerealiseerd. Dit zijn veelbelovende voorbeelden die navolging verdienen.
- Door consequent te werken met veiligheidsplannen, hebben we grote stappen gemaakt in de integrale aanpak van veiligheidsvraagstukken in gezinnen.
- Vanuit de campagne WE CAN Young is een intensief project over sexting uitgebreid.
- 'T KomPas is gestart: een samenwerking tussen Plein 013, Kompaan en De Bocht en het gemeentelijke toegangsteam.
- Voor kinderen die met hun moeder meekomen naar de Vrouwenopvang, hebben we geïnvesteerd in individuele kindtrajecten. Deze kinderen hebben immers vaak al veel (dreiging van) geweld meegemaakt.
- Sociale activering en onderwijs voor alle vrouwen binnen de vrouwenopvang vinden wij heel belangrijk. Cruciaal is de specifieke AKA-opleiding voor jonge moeders. Drie vrouwen zijn ondersteund in het opzetten van een eigen bedrijfje.
- We hebben actief deelgenomen aan de ontwikkeling van landelijke voorwaarden en risicoscreening voor slachtoffers van loverboys/jeugdprostitutie.
- We maakten deel uit van de begeleidingscommissie van de Commissie Azough, die in de zomer van 2015 haar rapport presenteerde over hulp aan slachtoffers van loverboys.
- Op de afdeling voor de opvang van jonge vrouwen die met ernstige eerdere dreiging te maken hebben, hebben we geïnvesteerd in de traumakennis bij het team, waardoor zwaar trauma nog eerder wordt herkend.

1. Kind Centraal Award en bezoek koningin Máxima
2. Decentraliseren, transformeren en bezuinigen
3. Onze missie
4. Innovatie en ontwikkeling
5. Onze hulp
6. Cliënten en participatie
7. Bovenregionale specialistische kennis
8. Ontwikkeling van het Sterk Huis
9. De toekomst
10. 2015 in cijfers

6. Cliënten en participatie

'Onze cliënten worden geholpen én gehoord'

We bieden hulpverlening aan kinderen, jongeren, vrouwen, mannen en gezinnen met problemen op het gebied van ontwikkeling en veiligheid (geweld in afhankelijkheidsrelaties). Daarbij focussen wij op:

- kinderen en hun ouders/verzorgers in situaties van opvoed-, opgroei-, ontwikkelingsproblematiek;
- slachtoffers van ernstig huiselijk geweld en kindermishandeling;
- slachtoffers van eergeweld, jeugdprostitutie en loverboys tot 23 jaar uit het gehele land;
- tienermoeders en hun kind(eren) in complexe situaties;
- moeders en kinderen in onveilige opvoedsituaties;
- pleegkinderen en pleeggezinnen;
- alleenstaande minderjarige vreemdelingen (AMV).

Medezeggenschap

Bij Kompaan en De Bocht hebben we drie vormen van cliëntenparticipatie:

- **Cliëntenraad Vrouwenhulpverlening**
Behartigt de belangen van vrouwen en hun kinderen, die verblijven bij of behandeld worden door Kompaan en De Bocht. De Cliëntenraad Vrouwenhulpverlening bestond in 2015 uit vijf cliënten.
- **Cliëntenraad Jeugdhulp**
Behartigt de belangen van ouders waarvan de kinderen verblijven bij of

behandeld worden door Kompaan en De Bocht. De Cliëntenraad Jeugdhulp bestond in 2015 uit drie cliënten.

- **Jongerenraad**

Behartigt de belangen van jongeren van 12 tot 18 jaar, die verblijven bij of behandeld worden door Kompaan en De Bocht. De jongerenraad bestond in 2015 uit negen jongeren.

Een afvaardiging van de raden vormt het Cliëntenplatform, dat de gemeenschappelijke belangen van de cliënten behartigt en formeel overlegt met het bestuur.

Belangrijkste thema's die in 2015 bij de cliëntenraden aan de orde kwamen, waren:

- de begroting 2016;
- de bezuinigingen en de daarmee gepaard gaande reorganisatie binnen Kompaan en De Bocht en de gevolgen daarvan voor cliënten;
- de transitie binnen jeugdhulp, met name de overgang van jongeren van 18- naar 18+;
- de uitkomst van het interne cliënttevredenheidsonderzoek en de pilot die hieruit voortgekomen is;
- de uitkomst van het verandertraject (het leantraject) van Kompaan en De Bocht.

 [Klik hier voor de jaarverslagen van de cliëntenraden.](#)

1. Kind Centraal Award en bezoek koningin Máxima
2. Decentraliseren, transformeren en bezuinigen
3. Onze missie
4. Innovatie en ontwikkeling
5. Onze hulp
6. Cliënten en participatie
7. Bovenregionale specialistische kennis
8. Ontwikkeling van het Sterk Huis
9. De toekomst
10. 2015 in cijfers



7. Bovenregionale specialistische kennis

'Specialistische doorontwikkeling leidt tot beter kennisniveau aan de basis'

Door de decentralisatie wordt het vraagstuk van bovenregionale kennis en specialistische doorontwikkeling actueel. Voor kennisontwikkeling is enige massa en expertise nodig, wat contrair is aan de 'maat van de regio'. Kompaan en De Bocht voert twee landelijke transitiearrangementen uit: opvang bij ernstige eerdere dreiging en opvang van slachtoffers van jeugdprostitutie. Wij hopen dat er bij de VNG en bij het ministerie van Volksgezondheid, Welzijn en Sport (VWS) aandacht blijft voor de waarde van specialistische doorontwikkeling, omdat dat uiteindelijk ook leidt tot een beter kennisniveau aan de basis. De specialistische functies in de jeugdhulp en in de vrouwenopvang, die aangewezen zijn op bovenregionale instroom, staan onder druk.

Kompaan en De Bocht is een organisatie die zich in de afgelopen vijf jaar landelijk heeft onderscheiden door kennis uit de jeugdhulp en de vrouwenopvang te combineren. Hierdoor hebben wij stappen kunnen maken in:

- specialistische kennis op het gebied van veiligheid en ontwikkeling in transgenerationale problematiek;
- de ontwikkeling van een maatschappelijk georiënteerde (vroegkinderlijke) traumabehandeling;
- het doorontwikkelen van de traumakennis, de kennis van huiselijk geweld en de kennis van kindermishandeling voor 'nieuwe' maatschappelijke groepen: (alleenstaande) minderjarige vluchtelingen, slachtoffers van motorbendes, meergeneratiebehandeling.

De huidige decentrale organisatie van de hulpverlening is niet ingericht op specialistische doorontwikkeling van kennis. De decentralisatie zorgt voor 'verdunning' en regressie naar het gemiddelde, waardoor belangrijke trends gemist kunnen worden. Voor onze organisatie betekent dit dat we voor innovatie afhankelijk worden van fondsen en subsidies.

[*i*](#) Lees meer over hulp bij eerproblemen.

1. Kind Centraal Award en bezoek koningin Máxima
2. Decentraliseren, transformeren en bezuinigen
3. Onze missie
4. Innovatie en ontwikkeling
5. Onze hulp
6. Cliënten en participatie
7. Bovenregionale specialistische kennis
8. Ontwikkeling van het Sterk Huis
9. De toekomst
10. 2015 in cijfers



8. Ontwikkeling van het Sterk Huis

'Een veilige haven waar gewerkt wordt aan herstel en zelfstandigheid'

In februari 2016 zijn we gestart met de nieuwbouw voor de 24-uurszorg van de Vrouwenopvang. Als vleugel aan de huidige hoofdlocatie bouwen we een compacte voorziening (afbouw in capaciteit van 40%) voor de Vrouwenopvang. Meer nog dan een gebouw is het Sterk Huis een integraal concept met drie pijlers:

- I: Veilige en warme 24-uurs hulpverlening voor kinderen, vrouwen en incidenteel mannen (als de situatie dat noodzakelijk maakt).
- II: Specialistische, deskundige en innovatieve behandeling in relatie tot veiligheids- en ontwikkelingsvraagstukken, gericht op herstel, eigenwaarde en zelfstandigheid.
- III: Stevige voorbereiding op het halen van een diploma en aan het werk komen, een cruciale pijler voor een zelfstandig leven.

 [Klik hier voor de website van het Sterk Huis.](#)



**MEER INFORMATIE:
WWW.STERKHUIS.NL**

1. Kind Centraal Award en bezoek koningin Máxima
2. Decentraliseren, transformeren en bezuinigen
3. Onze missie
4. Innovatie en ontwikkeling
5. Onze hulp
6. Cliënten en participatie
7. Bovenregionale specialistische kennis
8. Ontwikkeling van het Sterk Huis
9. De toekomst
10. 2015 in cijfers



9. De toekomst

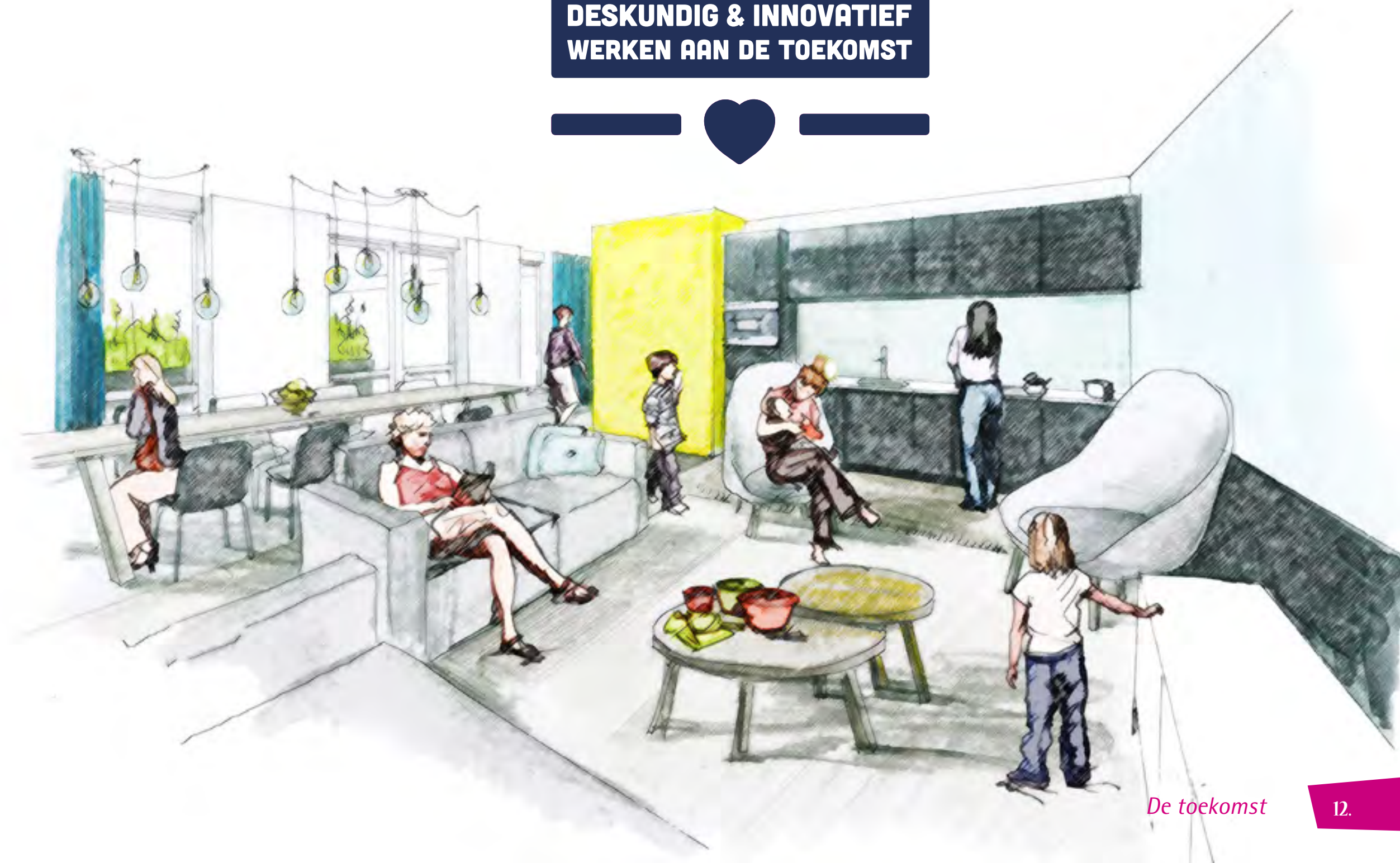
'De belangrijkste pijlers voor 2016'

Voor 2016 zijn belangrijke pijlers:

- Een **nieuwe, platte organisatie-inrichting**, waarbij we werken met directe verantwoordelijkheid en directe betrokkenheid bij zowel de koers als de uitvoering van het werk van Kompaan en De Bocht.
- We zijn gestart met de **nieuwbouw voor de Vrouwenopvang**. Kleiner en efficiënt, op één locatie aan de Rillaersebaan. We realiseren een Sterk Huis, een plaats waar een warm en veilig (t)huis hand in hand gaat met professionele behandeling en begeleiding, en met het opbouwen van kansen voor een zelfstandig leven (door onderwijs en werk).
- Het **in vertrouwen werken aan een inhoudelijke transformatie**, nu het nieuwe stelsel zich begint af te tekenen. Er is nog een wereld te winnen door te werken met nieuwe verbindingen en door het ontwikkelen van nieuwe kennis. In 2016 wordt nog eens 10% in de Jeugdhulp afgebouwd en 10% in de Vrouwenopvang. Dit betekent dat het dringend nodig is dat de toegangsteams sterker worden, in het belang van kwaliteit en capaciteit voor cliënten.

STERK HUIS

**WARM & VEILIG
DESKUNDIG & INNOVATIEF
WERKEN AAN DE TOEKOMST**



Jaarverslag 2015

Kompaan en De Bocht

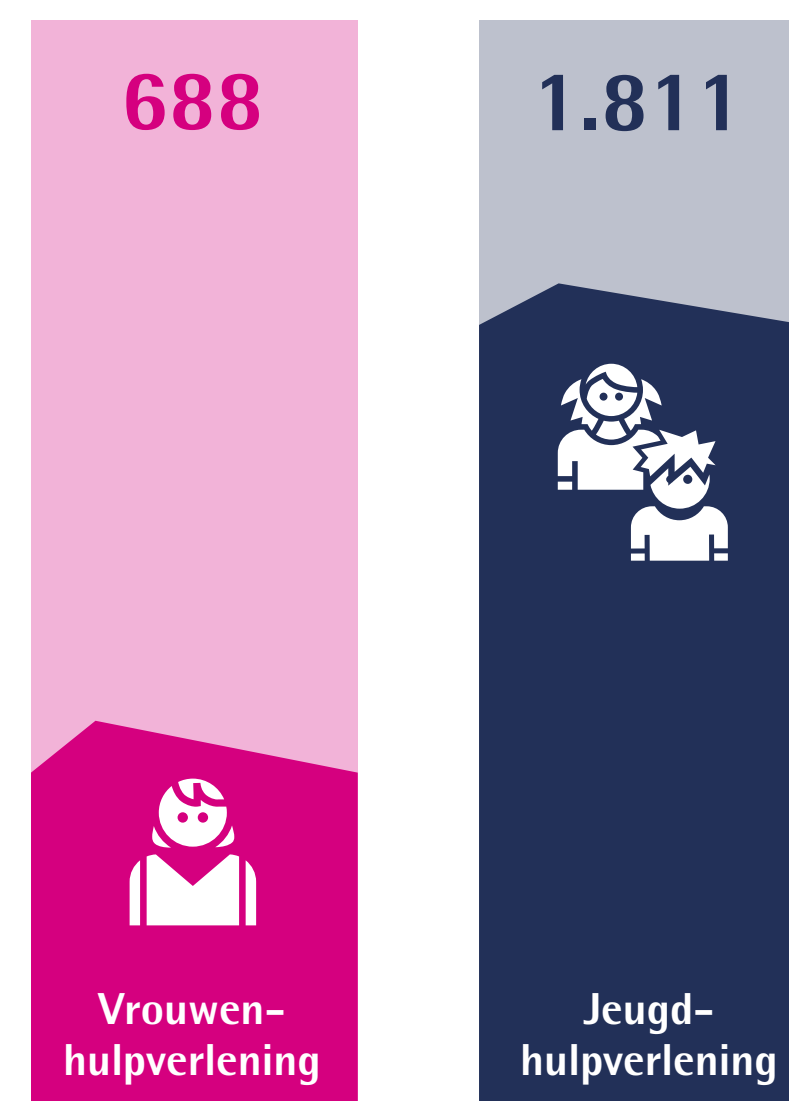
1. Kind Centraal Award en bezoek koningin Máxima
2. Decentraliseren, transformeren en bezuinigen
3. Onze missie
4. Innovatie en ontwikkeling
5. Onze hulp
6. Cliënten en participatie
7. Bovenregionale specialistische kennis
8. Ontwikkeling van het Sterk Huis
9. De toekomst
10. 2015 in cijfers



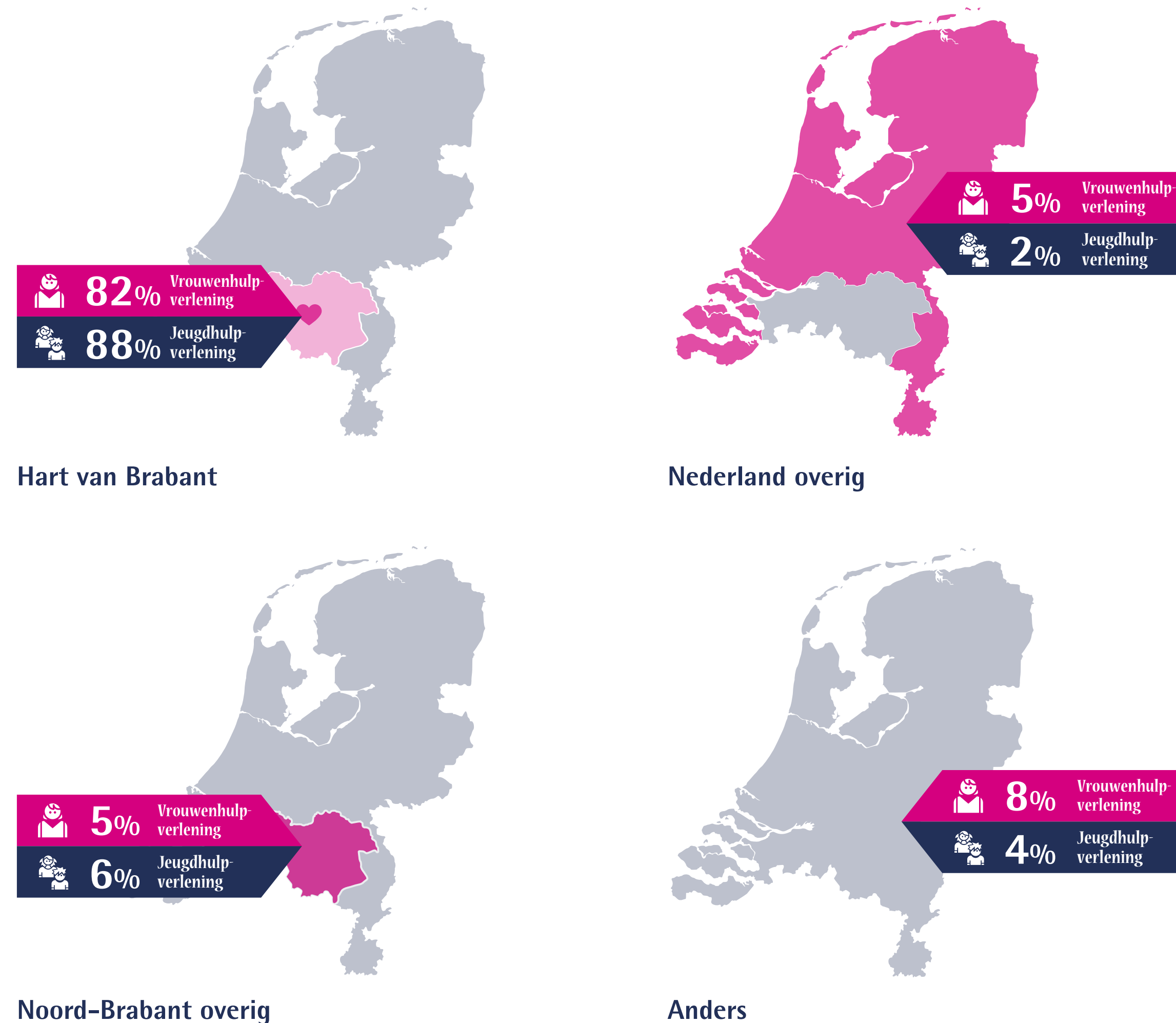
10. 2015 in cijfers

'Kompaan en De Bocht in beeld'

Totaal 2.374 cliënten



Herkomst cliënten



1. Kind Centraal Award en bezoek koningin Máxima
2. Decentraliseren, transformeren en bezuinigen
3. Onze missie
4. Innovatie en ontwikkeling
5. Onze hulp
6. Cliënten en participatie
7. Bovenregionale specialistische kennis
8. Ontwikkeling van het Sterk Huis
9. De toekomst
10. 2015 in cijfers



Herkomst per gemeente / regio

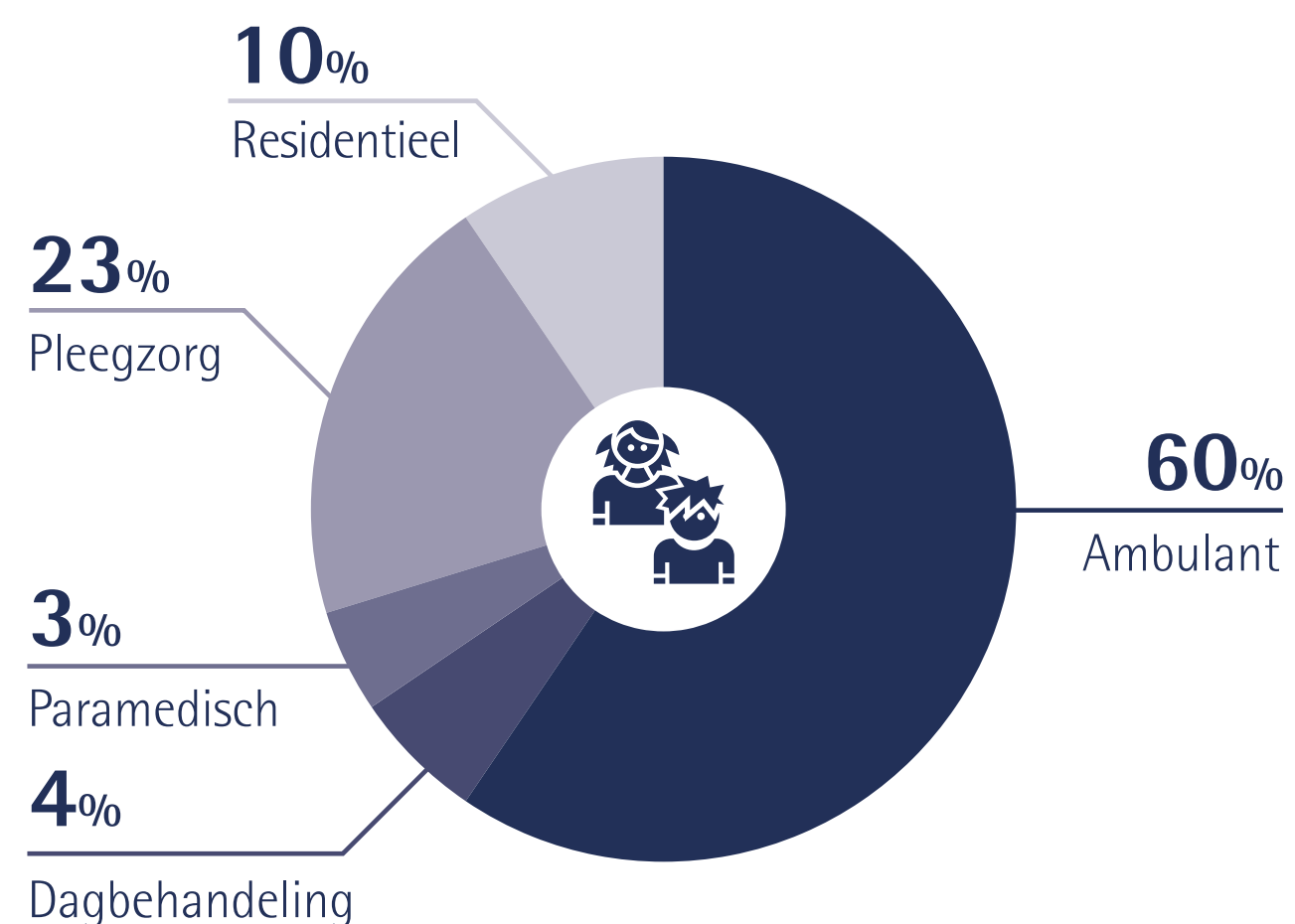
	Jeugdhulp		Vrouwenhulpverlening	
	18-	18+	18-	18+
Dongen	56	0	4	11
Gilze en Rijen	68	8	5	11
Goirle	80	15	50	41
Heusden	38	0	3	12
Hilvarenbeek	22	3	1	3
Loon op Zand	68	6	5	8
Oisterwijk	42	4	4	17
Tilburg	968	114	137	221
Waalwijk	122	1	13	14
Noord-Brabant overig	38	6	18	16
Andere provincies en buitenland	93	9	44	37
Onbekend	48	2	5	8

Jaarverslag 2015

Kompaan en De Bocht

1. Kind Centraal Award en bezoek koningin Máxima
2. Decentraliseren, transformeren en bezuinigen
3. Onze missie
4. Innovatie en ontwikkeling
5. Onze hulp
6. Cliënten en participatie
7. Bovenregionale specialistische kennis
8. Ontwikkeling van het Sterk Huis
9. De toekomst
10. 2015 in cijfers

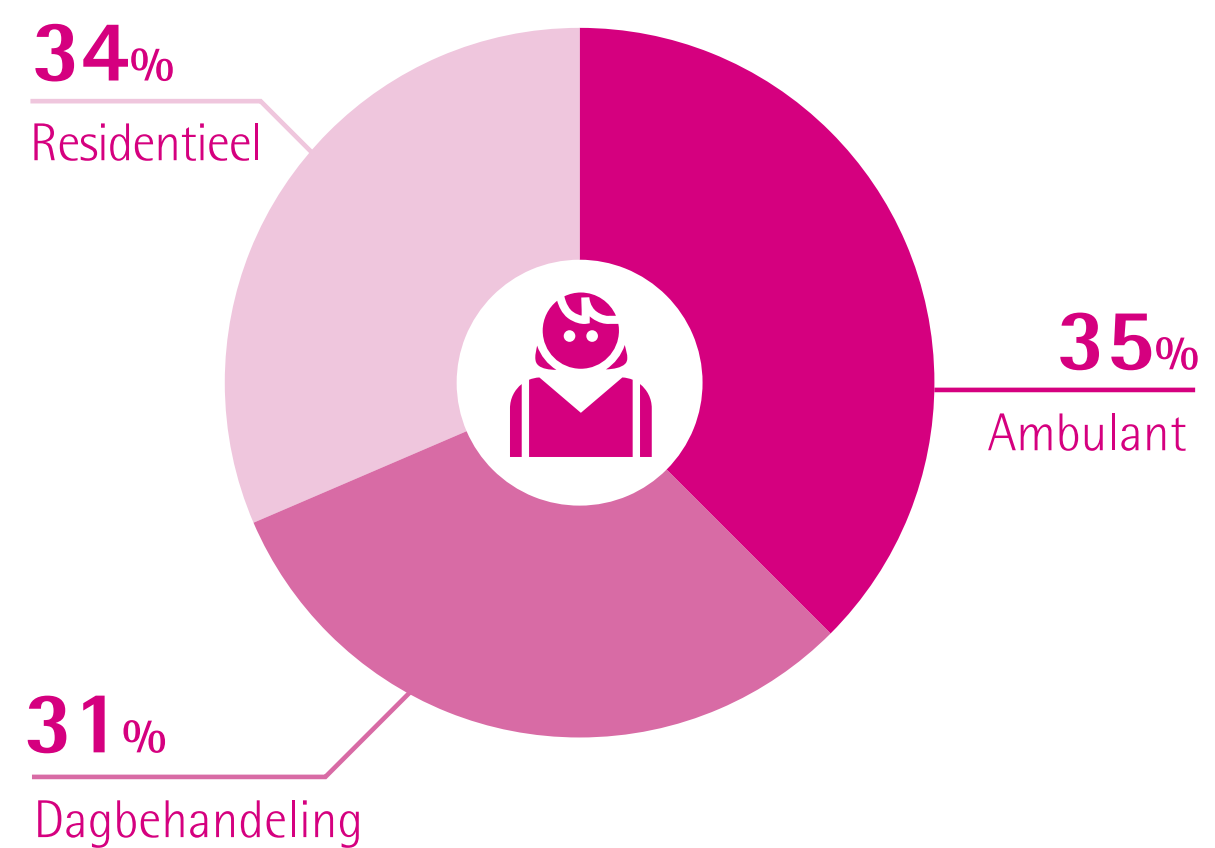
Jeugdhulptrajecten



Verdeling man/vrouw Jeugdhulp

	18+ of 18-*	man	vrouw
Ambulant	18-	54%	46%
Ambulant	18+	30%	70%
Dagbehandeling	18-	73%	27%
Paramedisch	18-	77%	23%
Pleegzorg	18-	51%	49%
Residentieel	18-	46%	54%
Residentieel	18+	39%	61%

Zorgtrajecten vrouwenhulpverlening



Verdeling man/vrouw Vrouwenhulpverlening

	18+ of 18-*	man	vrouw
Ambulant	18+	3%	97%
Ambulant	18-	43%	57%
Dagbehandeling	18+	6%	94%
Dagbehandeling	18-	25%	75%
Residentieel	18+	0%	100%
Residentieel	18-	50%	50%

* Leeftijd op 1-1-2015

1. Kind Centraal Award en bezoek koningin Máxima
2. Decentraliseren, transformeren en bezuinigen
3. Onze missie
4. Innovatie en ontwikkeling
5. Onze hulp
6. Cliënten en participatie
7. Bovenregionale specialistische kennis
8. Ontwikkeling van het Sterk Huis
9. De toekomst
10. 2015 in cijfers



Capaciteitsontwikkeling

Jeugdhulpverlening	capaciteit 31-12-2015	toe-/afname
Pleegzorg	418	0
Dagbehandeling pedagogisch	0	-28
Dagbehandeling specialistisch	52	-5
Kamertrainingscentrum / Fasehuis	27	0
Gezinshuizen	22	0
Behandelgroepen	10	-4
Behandelgroepen zwaar	49	-6
Behandelgroepen crisis	8	0
Ambulant	36.519	0

Vrouwenhulpverlening	capaciteit 31-12-2015	toe-/afname
Licht verblijf	0	-14
Regulier verblijf	60	-16
Crisisopvang	22	0
Woonbegeleiding / HAT	38	0
Ambulant 1)	11.650	0

Minderjarige alleenstaande vreemdelingen	capaciteit 31-12-2015	toe-/afname
Kinderwoongroep (kwo)	52	12
Kleinschalige wooneenheid (kwe)	50	3

1. Kind Centraal Award en bezoek koningin Máxima
2. Decentraliseren, transformeren en bezuinigen
3. Onze missie
4. Innovatie en ontwikkeling
5. Onze hulp
6. Cliënten en participatie
7. Bovenregionale specialistische kennis
8. Ontwikkeling van het Sterk Huis
9. De toekomst
10. 2015 in cijfers

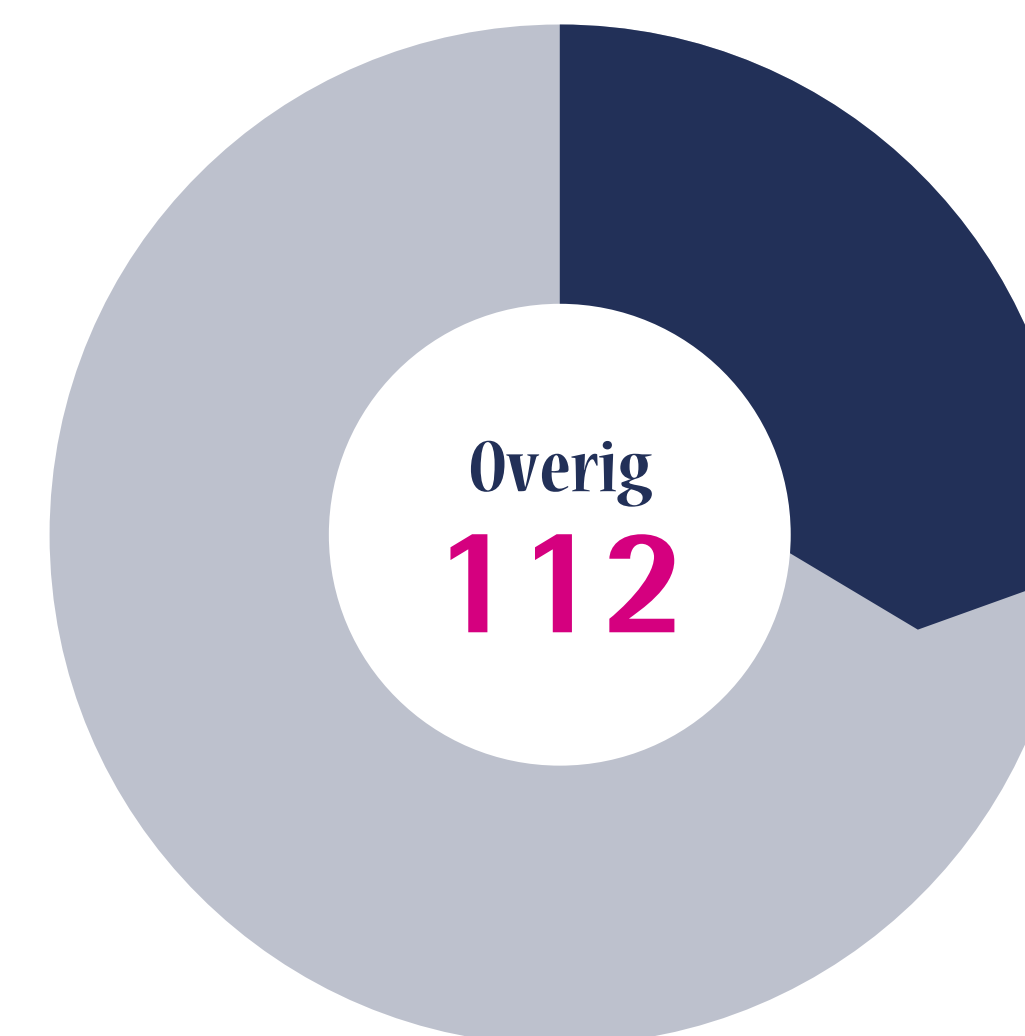
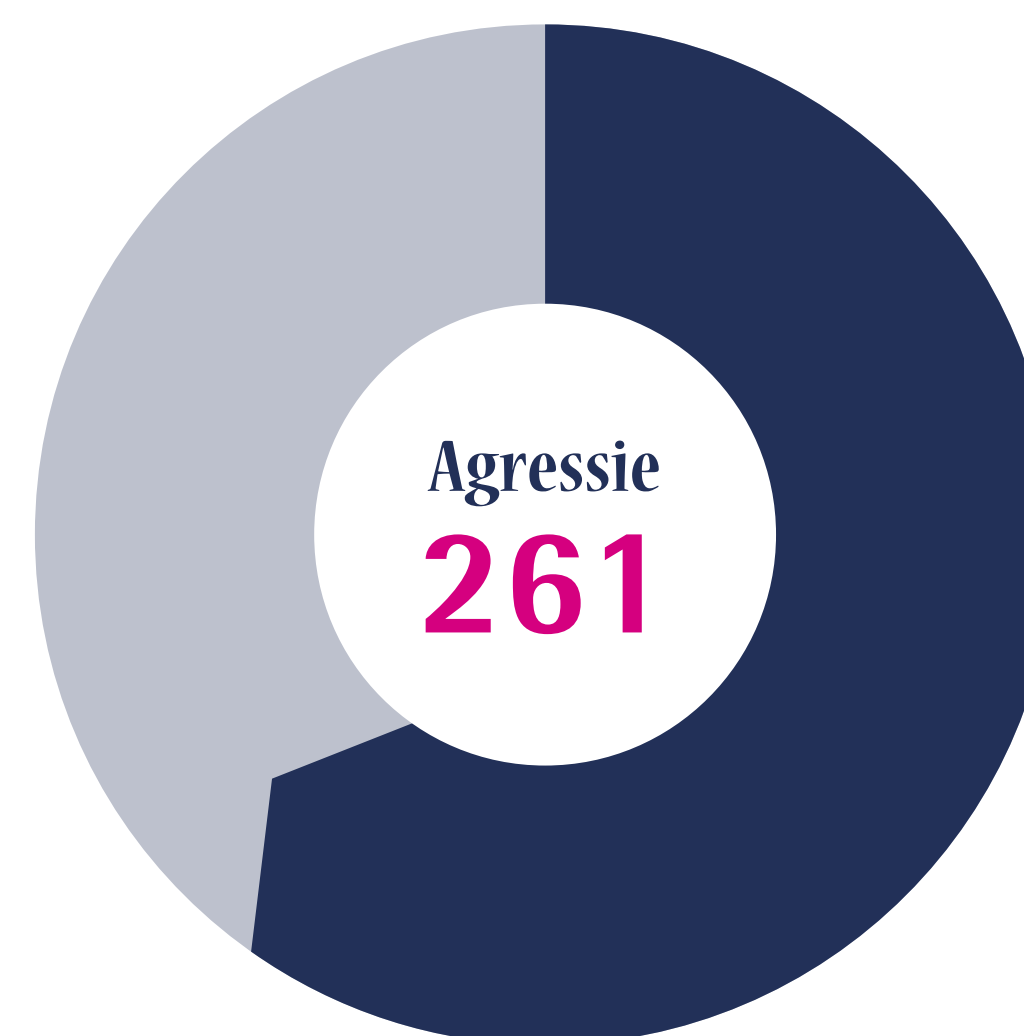


Incidenten

- 433 incidenten
- 146 betrokken cliënten
- 261 agressie
- 30 onttrekking aan gezag
- 30 zelfbeschadiging
- 112 overig

Er is veel aandacht voor voorkoming van seksueel misbruik en voor de seksuele ontwikkeling en voorlichting (op basis van het kwaliteitskader 'Voorkomen seksueel misbruik in jeugdhulp'). Er waren 14 meldingen over grensoverschrijdend seksueel gedrag.

Er zijn 20 klachten ingediend bij de externe klachtencommissie.





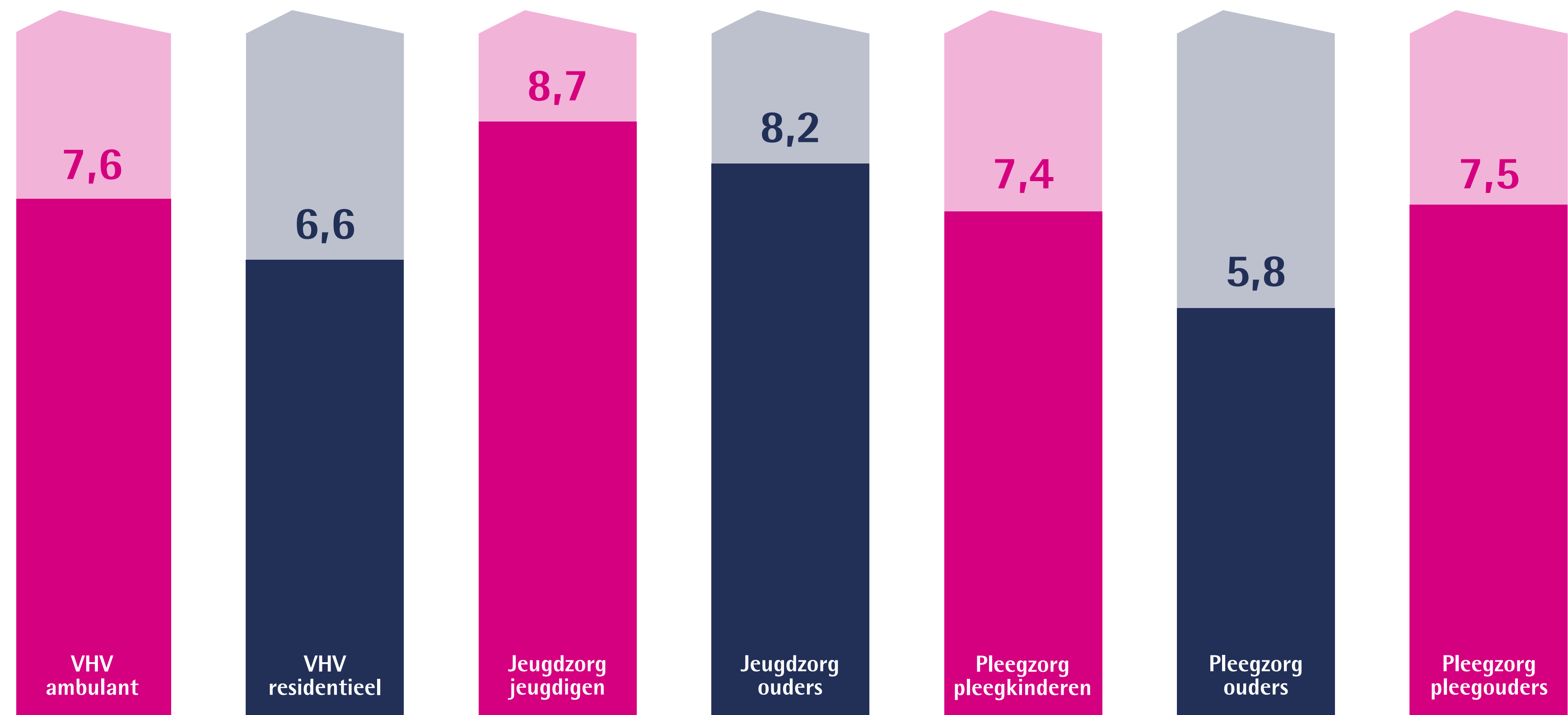
Jaarverslag 2015

Kompaan en De Bocht

1. Kind Centraal Award en bezoek koningin Máxima
2. Decentraliseren, transformeren en bezuinigen
3. Onze missie
4. Innovatie en ontwikkeling
5. Onze hulp
6. Cliënten en participatie
7. Bovenregionale specialistische kennis
8. Ontwikkeling van het Sterk Huis
9. De toekomst
10. 2015 in cijfers



Beoordeling van de hulpverlening door cliënten in rapportcijfers



VHV = vrouwenhulpverlening

Jaarverslag 2015

Kompaan en De Bocht

1. Kind Centraal Award en bezoek koningin Máxima
2. Decentraliseren, transformeren en bezuinigen
3. Onze missie
4. Innovatie en ontwikkeling
5. Onze hulp
6. Cliënten en participatie
7. Bovenregionale specialistische kennis
8. Ontwikkeling van het Sterk Huis
9. De toekomst
10. 2015 in cijfers

Bedrijfsopbrengsten 2015: € 32 miljoen
518 medewerkers (354 fte)

413 arbeidsovereenkomst voor onbepaalde tijd (315 fte)



43 arbeidsovereenkomst voor bepaalde tijd (28 fte)



62 invalkrachten en oproepkrachten (11 fte)



11% van het personeelsbestand bestaat uit medewerkers met een tijdelijke arbeidsovereenkomst.

Een afname van 17 fte (20 mensen) komt door de verzelfstandiging van het Steunpunt Huiselijk Geweld als Veilig Thuis Midden-Brabant. Kompaan en De Bocht heeft netto 14 fte (44 mensen) minder in dienst. Er is een toename van 12 fte voor de opvang van alleenstaande minderjarige vreemdelingen en een afname van 26 fte in de Jeugdhulp en Vrouwenopvang