



# De Omgevingswet...

## dè doen we samen!

*Programmaplan voor de implementatie van de Omgevingswet in Goirle, Hilvarenbeek en Oisterwijk*

**Zaaknummer:**

**Versie:** 2 - 2019

**Datum:** 1 maart 2019

**Programmamanagers:** Leanne van Tilborg  
Franzel Bergevoet  
Suzanne Ouwerkerk



# Management samenvatting

We gaan de komende jaren volop aan de gang met de implementatie van de Omgevingswet. En we doen dat als gemeenten Goirle, Hilvarenbeek en Oisterwijk samen! In dit programmaplan staan de werkafspraken. Het is daarnaast de opdracht van de colleges aan de bestuurlijk en ambtelijk opdrachtgevers om het programmaplan te realiseren.

De opdracht, die in dit plan is uitgewerkt, bestaat uit twee delen: enerzijds de inhoudelijke opdracht, anderzijds de opdracht om dit in GHO verband samen te doen. Voor de twee delen zijn de volgende doelen en uitgangspunten benoemd:

## Samenwerking

Het doel is om samen het implementatieproces in te gaan met een gezamenlijk eindproduct. Voor de samenwerking zijn de volgende uitgangspunten geformuleerd die samen de opdracht weergeven:

- Samenwerking draagt bij aan het verbeteren van kwaliteit en/of het beheersen van kwetsbaarheid en/of het besparen van kosten en/of het creëren van kansen voor medewerkers.
- Nieuwe onderdelen pakken we samen op. Dit betekent dat er een werkgroep komt waarin ambtenaren van de drie gemeenten zitting hebben.
- We houden rekening met lopende projecten. In het afgelopen jaar zijn binnen de verschillende gemeenten al diverse projecten gestart. Het enthousiasme om hieraan te werken is groot. Deze trajecten en projecten worden verbonden met trajecten binnen andere gemeenten en er vindt samenwerking hierop plaats. We leren van gemeenten en werkgroepen die voorop lopen. Gemeenten of werkgroepen die achter blijven ondersteunen we. Doel is om gezamenlijk over de eindstreep te gaan.
- We formeren circa 12 GHO werkgroepen. Eén gemeente is trekker voor de werkgroep. Iedere gemeente is trekker voor circa vier werkgroepen.
- De inhoudelijke kaders bepalen we waar mogelijk gezamenlijk en waar nodig lokaal. Daarbij wordt aangesloten op de beleidsstukken die regionaal worden opgesteld en op het beleid van hogere overheden. Er moet ruimte blijven voor lokale keuzes en accenten die bijvoorbeeld in de raadsprogramma's of bestuursakkoorden zijn geformuleerd.
- We voeren lokaal experimenten uit, waarmee we oefenen met de instrumenten in de Omgevingswet en de nieuwe houding. Hiervoor worden lokaal werkgroepen ingesteld. Wel worden deze uitgevoerd onder een GHO werkgroep die gezamenlijk de doelen formuleert. Op deze manier worden niet dezelfde experimenten uitgevoerd en leren we optimaal van elkaar.
- We investeren samen in harmonisatie en standaardisatie; alleen bij hoge uitzondering wijken we hiervan af.
- Als we werkzaamheden/opdrachten uitbesteden doen we dat in onderling overleg. Insteek daarbij is dat we ook hierin zoveel mogelijk optrekken. Ook maken we zoveel mogelijk gebruik van de expertise die binnen de gemeenten aanwezig is.
- We evalueren regelmatig de samenwerking, waarbij we bekijken of de doelen voor de samenwerking en voor de verschillende deelopdrachten worden bereikt.
- We gaan van start, waarbij we ons realiseren dat het samenwerken binnen dit programma een uitdagende klus is waar we nog geen ervaring mee hebben. We leren al doende. Fouten maken mag.

## **Inhoudelijke opdracht**

Het doel van het programma is om alle voorbereidingen te treffen die nodig zijn om op 1 januari 2021 in lijn van de ambitie en de verplichtingen te kunnen werken. Voor de implementatie van de Omgevingswet hebben we voor drie stromen gekozen:

- Beleid en regels
- Bestuur en cultuur
- Organisatie en middelen

Per stroom gaan we tot 1 januari 2021 het volgende doen:

### Beleid en regels:

- De Omgevingsvisie is vastgesteld;
- Het raamwerk voor de programma's en het omgevingsplan zijn helder;
- Het bestaande beleid en regels zijn zoveel mogelijk terug gebracht naar dat wat nodig is;
- Binnen het beleid en de bijbehorende werkprocessen staat de gebruiker centraal;
- De instrumenten zijn integraal en met participatie van de samenleving tot stand gekomen;

### Bestuur en cultuur:

- De ambitie en visie op de implementatie Omgevingswet is vastgesteld;
- De raad heeft zijn positie bepaald en is toegerust om binnen de kaders te werken, het is duidelijk waar de raad wel van is en waarvan niet;
- De medewerkers hebben kennis en vaardigheden opgedaan om in het gedachtegoed van de Omgevingswet te werken (onder meer houding en gedrag);
- We hebben een duidelijke werkwijze over hoe we de samenleving betrekken bij het tot stand komen van beleid en initiatieven vanuit de samenleving;
- Zelfredzaamheid / initiatieven vanuit de samenleving worden gestimuleerd en gefaciliteerd.

### Organisatie en middelen:

- We zijn als GHO gemeenten aangesloten op de landelijke voorziening 'Digitaal Stelsel Omgevingswet' (DSO);
- De gebruiker staat centraal zowel in het beleid als in de procedure;
- De werkprocessen zijn in beeld gebracht en gestructureerd;
- De medewerkers zijn inhoudelijk en technisch toegerust om met de nieuwe instrumenten te werken;
- Initiatiefnemers en medewerkers weten wat hen te doen staat zodra een nieuwe initiatief zich na 1 januari 2021 aandient;
- De begroting en legesverordening zijn ingericht naar werken met de Omgevingswet.

Het proces wordt, volgens de 'plan-do-check-act' cyclus continu gemonitord en bijgestuurd. We borgen wat goed gaat en sturen bij wat beter kan. Dit betekent ook dat dit programmaplan gedurende het proces kan worden bijgesteld. Wij koppelen dit waar nodig terug aan onze opdrachtgevers en de MT's van de drie gemeenten.



# Inhoud

1. Inleiding .....	8
1.1. Inhoudelijke doelen.....	8
1.2. Waar staan we nu?.....	9
1.3. Naar een programma .....	9
2. De samenwerking.....	11
2.1. Visie op samenwerking.....	11
2.2. Uitgangspunten voor de samenwerking .....	11
3. De omgevingswetopgaven .....	13
3.1. Beleid en regels .....	13
3.2. Bestuur en cultuur.....	14
3.3. Organisatie en middelen .....	14
3.4. Participatie en communicatie .....	15
3.5. Veranderstrategie .....	15
4. Programma organisatie .....	17
4.1. Organisatiestructuur GHO samenwerking .....	17
4.2. Inzet, verantwoording en budget.....	20
4.2.1. Inzet.....	20
4.2.2 Verantwoording.....	21
4.2.3 Budget .....	21
5. Risico's .....	23
6. Bijlagen .....	24



## 1. Inleiding

Op 1 januari In 2021 treedt de Omgevingswet in werking. De Omgevingswet is de basis voor het nieuwe stelsel van regelgeving voor de fysieke leefomgeving. De Omgevingswet bundelt de wetgeving en de regels voor ruimte, wonen, infrastructuur, milieu, natuur en water. Daarmee vormt de wet de basis voor het integraal beheer van en voor de ontwikkelingen in de fysieke leefomgeving. Het motto van de Omgevingswet is:

*‘ruimte voor ontwikkeling, waarborgen voor kwaliteit’*

Het motto is vertaald in twee maatschappelijke doelen:

- Een veilige en gezonde fysieke leefomgeving en een goede omgevingskwaliteit bereiken en in stand houden.
- De fysieke leefomgeving doelmatig beheren, gebruiken en ontwikkelen om er maatschappelijke behoeften mee te vervullen.

De Omgevingswet vraagt om een andere manier van werken. De nadruk moet liggen op integraliteit. Dit betekent dat de input van alle domeinen met een fysieke component moet worden meegenomen. Hierbij wordt de fysieke leefomgeving niet alleen gezien vanuit het ruimtelijke aspect maar ook vanuit de sociale en maatschappelijke elementen die een belangrijke rol spelen in de kwaliteit van de leefomgeving.

Daarnaast komt de gebruiker centraal te staan. Dit vergt een andere aanpak van het proces en andere instrumenten. De instrumenten voor de gemeente zijn de omgevingsvisie, omgevingsprogramma, omgevingsplan en omgevingsvergunning. Hoe het proces en de instrumenten er inhoudelijk uitzien en welke aanpak er gevolgd moet worden is niet vastgelegd in de wet. Het is dus aan de gemeente zelf om hier invulling aan te geven. Om klaar te zijn voor de invoering van de Omgevingswet moeten we als gemeenten de komende jaren een aantal stappen zetten.

Dit programmaplan Omgevingswet bevat (samenwerk)afspraken om de implementatie van de Omgevingswet in de gemeenten Goirle, Hilvarenbeek en Oisterwijk (GHO) te realiseren en is geschreven voor het bestuur van de drie gemeentes. Het programmaplan is tevens de opdracht van de colleges aan de bestuurlijk en ambtelijk opdrachtgevers om het programmaplan te realiseren.

### 1.1. Inhoudelijke doelen

Doelstelling is dat de GHO gemeenten op 1 januari 2021 klaar zijn voor de inwerkingtreding van de wet. Dit betekent dat de drie gemeenten op dat moment:

- Een organisatie hebben die qua dienstverlening, personeel en techniek is toegerust om te werken conform de nieuwe Omgevingswet;
- Aangesloten zijn op het landelijk ‘Digitaal Stelsel Omgevingswet’;
- Een vastgestelde omgevingsvisie hebben;
- Een helder raamwerk hebben voor het vaststellen van programma’s en het omgevingsplan;
- Werken met integrale instrumenten die met participatie van de samenleving tot stand zijn gekomen;



- Het bestaande beleid en regels zoveel mogelijk hebben terug gebracht naar dat wat noodzakelijk is;
- Binnen het beleid en de bijbehorende werkprocessen de gebruiker centraal stellen;
- Een werkwijze hebben ontwikkeld waarbij zelfredzaamheid en initiatieven vanuit de samenleving worden gestimuleerd en gefaciliteerd;
- Geoefend hebben met de nieuwe mogelijkheden die de Omgevingswet biedt.

Naast deze resultaten is willen we ook het implementatieproces zelf tot stand laten komen vanuit de gedachte van de Omgevingswet: integraal, in samenwerking met anderen, en met vertrouwen in elkaars kennis, kunde en opvattingen.

### **Toelichting omgevingsvisie, omgevingsplan en overgangsregeling**

In Hilvarenbeek en Goirle is nog geen omgevingsvisie opgesteld, maar het doel is om deze voor 1 januari 2021 gereed te hebben. Oisterwijk heeft een omgevingsvisie die waar nodig gelijktijdig wordt geactualiseerd.

We willen grip houden op de regels in de fysieke leefomgeving. Het is daarom wenselijk om naast de verplichte omgevingsvisie ook (voor delen van de gemeenten) een omgevingsplan te hebben. Dit sluit ook aan bij de wens van de raad.

Op 1 januari 2021 worden de huidige bestemmingsplannen en het activiteitenbesluit van rechtswege een omgevingsplan. Rijksregels zorgen er (in de vorm van ‘de Bruidsschat’) voor dat er geen extreme situaties kunnen ontstaan (dus dat wetten niet meer gelden omdat zij nog niet zijn opgenomen in een omgevingsplan). Na inwerkingtreding van de Omgevingswet is er een overgangstermijn van 8 jaar om alle regels rondom de fysieke leefomgeving om te vormen tot één integraal omgevingsplan. Om te voorkomen dat de organisatie deze periode last heeft van tegenstrijdige regels, discussie en een niet integraal plan is het belangrijk om, naast een omgevingsvisie, in ieder geval het raamwerk (uitgangspunten) voor het omgevingsplan helder te hebben. De omgevingsvisie geeft samen met het raamwerk van het omgevingsplan houvast over kaders waarbinnen we de overgang tussen de huidige en de nieuwe situatie kunnen vormgeven.

## **1.2. Waar staan we nu?**

Wij hebben kennissessies gehouden om de medewerkers te informeren over de veranderingen die met de Omgevingswet gaan komen. Daarnaast zijn gezamenlijke werkgroepen van start gegaan om de implementatie voor te bereiden. De gemeenteraden zijn op 27 september 2018 bij elkaar geweest om zich te laten informeren en te discussiëren over de Omgevingswet. Ook is iedere gemeente afzonderlijk gestart met de implementatie. Zo zijn er in GHO gemeenten stukken aan de besturen voorgelegd die mede als basis hebben gediend voor dit programmaplan. Tenslotte zijn in de gemeenten verschillende werkgroepen en/of experimenten gestart.

## **1.3. Naar een programma**

Het invoeren van de Omgevingswet is een complex vraagstuk met veel verschillende inhoudelijke-, technische- en cultuurveranderingselementen. Het is een groeiproces wat zijn beslag heeft door de hele organisatie. Daarnaast is de transitie naar de Omgevingswet een leerproces en hebben we te maken met een lange doorlooptijd, veel verschillende stakeholders en een nog niet duidelijk

gedefinieerd eindbeeld. Het implementatietraject vraagt van ons om heldere lijnen en stappen uit te zetten, maar ook tussentijds bij te kunnen sturen naar een einddoel dat nu nog niet duidelijk gedefinieerd is en dat al doende tot stand komt.

Een dergelijk traject is niet als een project op te vatten, maar te beschouwen als een programma. Doel van dit programma is het bieden van een leidraad in de overgang naar de invoering van de Omgevingswet. Het programma is dynamisch en organisch. Voor de korte termijn zijn de deelprojecten en acties te overzien; voor de langere termijn hebben we een stip op de horizon. Afhankelijk van de input vanuit de inhoud, de participatie, maatschappelijke ontwikkelingen stellen we de koers bij. Het programma is er op gericht om het proces naar 2021 zo goed mogelijk te structureren en te sturen. Dit programmaplan is het formele kader voor het programma.

## 2. De samenwerking

### 2.1. Visie op samenwerking

In 2015 hebben de gemeenten Goirle, Hilvarenbeek en Oisterwijk een bestuurlijke visie op de samenwerking GHO-gemeenten vastgesteld. Sindsdien werken de gemeenten steeds intensiever samen. De implementatie van de Omgevingswet is binnen de samenwerking benoemd als prioritair project. De samenwerking is bedoeld om, met behoud van de eigen identiteit, bestuurskracht van de drie gemeenten te versterken door het gezamenlijk realiseren van effecten op de volgende 4 K's:

- Verbeteren van kwaliteit: 'We willen de benodigde kwaliteit kunnen blijven leveren, tegen acceptabele kosten. Met kwaliteit doelen we op de kwaliteit van de dienstverlening en op de snelheid en kracht waarmee wij als gemeenten in kunnen spelen op maatschappelijke ontwikkelingen';
- Beheersen van kwetsbaarheid: 'Daarnaast willen we ervoor zorgen dat alle drie de gemeenten minder kwetsbaar zijn. Die kwetsbaarheid uit zich vaak in het beperkte aantal mensen dat voor een taak beschikbaar is en soms ook in het feit dat de benodigde kennis die we voor een taak nodig hebben onvoldoende breed is verankerd binnen de organisatie';
- Besparen op kosten: In het bestuurlijke visiedocument staat geen specifieke definitie van 'kosten' of beoogde kostenvermindering. Wel wordt gesproken over: 'Kunnen blijven leveren van de benodigde kwaliteit, tegen acceptabele kosten', 'kosten beheersen' en 'daar waar mogelijk de (meer)kosten verminderen'.
- Kansen voor medewerkers: De samenwerking verhoogt de aantrekkelijkheid op de arbeidsmarkt, het vergroot ontwikkelmogelijkheden en leidt tot meer werkplezier. De samenwerking draagt daarmee bij aan 'kansen voor medewerkers'.

Om de doelen ten aanzien van deze '4 K's' te realiseren is in de bestuurlijke visie de ambitie opgenomen om de samenwerking tussen Goirle, Hilvarenbeek en Oisterwijk met onderstaande '3 V's' te:

- Verbreden: 'op meer thema's samenwerken met meer betrokken medewerkers en bestuurders';
- Versnellen: 'krachtiger samenwerken, zodat we sneller tot resultaten komen';
- Verdiepen: 'op de huidige (en toekomstige) thema's actief zoeken naar meer inhoud, specialisatie en kwaliteit'.

### 2.2. Uitgangspunten voor de samenwerking

De gemeenten Oisterwijk, Goirle en Hilvarenbeek hebben afgesproken samen te werken bij de implementatie van de Omgevingswet. Dit is in lijn met de intergemeentelijke samenwerking die daarmee verder inhoud krijgt. We volgen een gezamenlijke koers, waarbij er voldoende ruimte is voor couleur locale. Hoe die lokale invulling er precies uitziet, verschilt per deelproject. Om een voorbeeld te geven, bij kennisdeling zal de output in de drie gemeenten hetzelfde zijn. Bij het dereguleren van beleid en regels zullen de drie gemeenten samen de vorm en het proces bepalen, maar is er een duidelijk onderscheid in de inhoudelijke afweging binnen de drie afzonderlijke gemeenten. Op deze manier maken we optimaal gebruik van de meerwaarde van samenwerking, we staan sterker, hoeven niet 3 keer het wiel uit te vinden, zullen taken verdelen, zijn minder kwetsbaar, en tegelijkertijd hebben we oog voor de lokale diversiteit.

Dit vraagt veel van de medewerkers. Een proces als deze is op zichzelf al complex en wordt nog complexer door de samenwerking met de drie gemeenten. Dat is des te meer reden om het proces goed voor te bereiden. Het vraagt optimale commitment en flexibiliteit van de managementteams, colleges en raden. De kernteams moeten optimaal gefaciliteerd worden, waaronder voldoende middelen en menskracht om de doelen te kunnen behalen. Dit is een blijvend punt van aandacht en wordt waar nodig onder de aandacht gebracht van de opdrachtgevers en de managementteams.

Voor ons proces hebben we, met inachtneming van de hierboven aangegeven visie, de volgende uitgangspunten geformuleerd:

- We doen het samen. De implementatie Omgevingswet is een gezamenlijk proces met een gezamenlijk eindproduct.
- Samenwerking draagt bij aan ten minste één van de hierboven geformuleerde 'K's': verbeteren van kwaliteit, beheersen van kwetsbaarheid, besparen van kosten en kansen voor medewerkers.
- Nieuwe onderdelen pakken we samen op. Dit betekent dat er een werkgroep komt waarin, indien mogelijk, ambtenaren van de drie gemeenten zitting hebben. Hier vindt een meerwaarde plaats op de drie K's door samen te werken.
- We houden rekening met lopende projecten. In het afgelopen jaar zijn binnen de verschillende gemeenten al diverse projecten gestart. Het enthousiasme om hieraan te werken is groot. Deze trajecten en projecten worden verbonden met trajecten binnen andere gemeenten en er vindt samenwerking hierop plaats.
- We leren van gemeenten en werkgroepen die voorop lopen. Gemeenten of werkgroepen die achter blijven ondersteunen we. Doel is om gezamenlijk over de eindstreep te gaan.
- We formeren circa 12 GHO werkgroepen, waarin in principe iedere gemeente is vertegenwoordigd (zie ook verder in dit stuk en bijlage 1). Als dat niet lukt, bijvoorbeeld door uitval of vertrek van een lid gaat de werkgroep door en wordt zo snel mogelijk vervanging gezocht. Eén gemeente is trekker voor de werkgroep. Iedere gemeente is trekker voor circa vier werkgroepen.
- De inhoudelijke kaders bepalen we waar mogelijk gezamenlijk en waar nodig lokaal. Daarbij wordt aangesloten op de beleidsstukken die regionaal worden opgesteld en op het beleid van hogere overheden. Er moet ruimte blijven voor lokale keuzes en accenten die bijvoorbeeld in de raadsprogramma's of bestuursakkoorden zijn geformuleerd.
- We voeren lokaal experimenten uit, waarmee we oefenen met de instrumenten in de Omgevingswet en de nieuwe houding. Hiervoor worden per gemeente werkgroepen ingesteld. Wel worden deze uitgevoerd onder een GHO werkgroep die gezamenlijk de doelen formuleert. Op deze manier worden niet dezelfde experimenten uitgevoerd en leren we optimaal van elkaar.
- We investeren samen in harmonisatie en standaardisatie; alleen bij hoge uitzondering wijken we hiervan af.
- Als we werkzaamheden/opdrachten uitbesteden doen we dat in onderling overleg. Insteek daarbij is dat we ook hierin zoveel mogelijk optrekken. Ook maken we zoveel mogelijk gebruik van de expertise die binnen de gemeenten aanwezig is.
- We evalueren regelmatig de samenwerking, waarbij we bekijken of de doelen voor de samenwerking en voor de verschillende deelopdrachten worden bereikt.
- We gaan van start, waarbij we ons realiseren dat het samenwerken binnen dit programma een uitdagende klus is waar we nog geen ervaring mee hebben. We leren al doende. Fouten maken mag.

### 3. De omgevingswetopgaven

In paragraaf 1.1 is aangegeven waar we als gemeente naartoe werken, waar we willen staan op 1 januari 2021. Het programma voor de implementatie van de Omgevingswet richt zich in ieder geval op alle voorbereidingen die nodig zijn om op 1 januari 2021 in lijn van onze ambitie - en de verplichtingen die daaraan verbonden zijn- te kunnen werken.

Het programma voor de implementatie van de Omgevingswet heeft een langere doorlooptijd dan 1 januari 2021. Einddatum voor het programma is voorzien voor het najaar van 2021 zodat er gelegenheid is voor nazorg en het afronden van de implementatie en de inbedding hiervan in de beheersituatie. Afhankelijk van de voortgang van het programma kan de einddatum worden bijgesteld.



De GHO samenwerking heeft voor de implementatie van de Omgevingswet gekozen voor drie stromen.

- Beleid en regels
- Bestuur en cultuur
- Organisatie en middelen

De drie stromen zijn met elkaar vervlochten en hechten op cruciale punten. Het vormt het DNA van de nieuwe werkwijze en gedachtegoed. Hieronder volgt een inhoudelijke toelichting op de stromen en bijbehorende doelen die we bij de inwerkingtreding van de Omgevingswet nastreven (zie ook bijlagen 1 en 3). Deze doelen worden gaandeweg het traject verder aangescherpt.

#### 3.1. Beleid en regels

Deze stroom heeft vooral betrekking op het realiseren van de benodigde integrale instrumenten als een ambitiesdocument, omgevingsvisie, programma's en omgevingsplan. Ook het ondersteunen en voorbereiden van inhoudelijke besluitvorming door de politiek is deel van deze stroom. Het is hiermee het meest inhoudelijk deel van het proces.

##### Doelen:

- De Omgevingsvisie is vastgesteld;
- Het raamwerk voor de programma's en het omgevingsplan zijn helder;
- Het bestaande beleid en regels zijn zoveel mogelijk terug gebracht naar dat wat nodig is;
- Binnen het beleid en de bijbehorende werkprocessen staat de gebruiker centraal;
- De instrumenten zijn integraal en met participatie van de samenleving tot stand gekomen;

**Als een probleem  
onoplosbaar lijkt,  
komt dat doordat je je  
aan de regels houdt.**

**OM**  
DENKEN

*Paul Arden*

### **3.2. Bestuur en cultuur**

Deze stroom heeft betrekking op de rol en taken van het bestuur en de veranderende werkwijze binnen de organisatie. We vragen de gemeenteraad een ambitie vast te stellen. Welke positie zien zij voor zichzelf bij het tot stand komen van de inhoudelijke instrumenten en in de toekomst wanneer de wet in werking is getreden? Hoeveel laat je los en waar blijf je als raad de besluiten over nemen? Hoe willen wij inwoners stimuleren en faciliteren om met ons maar ook vooral met elkaar in gesprek te gaan over ruimtelijke en sociale initiatieven? Deze werkwijze vraagt een andere inzet van het ambtelijk apparaat. Van de ambtelijke organisatie wordt verwacht dat zij adequaat meedenken en zich flexibel opstellen bij initiatieven. De gemeente wordt een actieve, gelijkwaardige partner. We zijn niet meer toetsend en directief, maar ondersteunend, faciliterend en soms aanjagend of stimulerend. Deze cultuuromslag vraagt veel zorg en aandacht in het programma.

#### **Doelen:**

- De ambitie en visie op implementatie Omgevingswet is vastgesteld;
- De raad heeft zijn positie bepaald en is toegerust om binnen de kaders te werken, het is duidelijk waar de raad wel van is en waarvan niet;
- De medewerkers hebben kennis en vaardigheden opgedaan om in het gedachtegoed van de Omgevingswet te werken (onder meer houding en gedrag);
- We hebben een duidelijke werkwijze over hoe we de samenleving betrekken bij het tot stand komen van beleid en initiatieven vanuit de samenleving;
- Zelfredzaamheid / initiatieven vanuit de samenleving worden gestimuleerd en gefaciliteerd.

### **3.3. Organisatie en middelen**

De gemeentelijke organisaties moeten straks werken met de nieuwe wet en de nieuwe instrumenten. Procedures moeten sneller en integraler, en moeten meer in overleg met initiatiefnemers worden gevoerd. Naast de inhoud zijn er met de inwerkingtreding van de wet ook technisch een aantal wijzigingen in de instrumenten waar we mee werken. Met name de digitale dienstverlening en ontsluiting van informatie moet flink verbeteren. Financieel betekent de nieuwe manier van werken ook een andere manier van begroten en leges heffen.

#### **Doelen:**

- We zijn als GHO gemeenten aangesloten op de landelijke voorziening 'Digitaal Stelsel Omgevingswet' (DSO);
- De gebruiker staat centraal zowel in het beleid als in de procedure;
- De werkprocessen zijn in beeld gebracht en gestructureerd;
- De medewerkers zijn inhoudelijk en technisch toegerust om met de nieuwe instrumenten te werken;
- Initiatiefnemers en medewerkers weten wat hen te doen staat zodra een nieuwe initiatief zich na 1 januari 2021 aandient;
- De begroting en legesverordening zijn ingericht naar werken met de Omgevingswet.

In bijlage 1 zijn de fasen en de drie stromen uiteen gezet. Iedere stroom is opgedeeld in acties die volgorde-lijk worden voorbereid, begeleid en gerealiseerd door een werkgroep. In het schema staan de doelen per onderdeel en welke acties in de tijd zijn uitgezet.

### **3.4. Participatie en communicatie**

Met de veranderingen en de experimenten gaat ook veel communicatie gepaard. Het is noodzakelijk om ook op communicatiegebied een werkgroep in te stellen die zich bezig houdt met alle vormen van communicatie en participatie rondom de implementatie van de gehele omgevingswet. Denk hierbij aan interne en externe communicatie over het proces, het opstellen van een communicatiestrategie en een participatieplan en het begeleiden van de communicatie rondom de experimenten.

Participatie is daarbij een belangrijke opgave bij alle onderdelen van de Omgevingswet. Het initiatief moet, als het kan, vanuit de inwoners komen. De gemeente faciliteert, denkt mee in mogelijkheden en zo min mogelijk vanuit voorbedachte (beleids)kaders. De gemeente werkt als partner samen met de samenleving die meer dan ooit sterk, sociaal en verbonden is. De gemeente houdt oog voor de belangen van kwetsbare groepen en ziet erop toe dat alle belangen bij de totstandkoming van de Omgevingswet worden meegenomen. Hiervoor formuleren we de volgende uitgangspunten:

#### **Participatie:**

Wanneer het initiatief zoveel als kan en mogelijk is vanuit de bevolking moet komen, moeten we zorgen dat we het proces van participatie sturen en activeren. Op welke manier dit het beste kan, moet nog worden uitgewerkt. We gaan op zoek naar geschikte participatievorm(en) om belangengroepen te betrekken bij de implementatie van de Omgevingswet. We zullen de komende jaren experimenteren met diverse nieuwe werkwijzen bij het tot stand komen van producten en initiatieven.

#### **Beleid, vasthouden of loslaten:**

Als voorbereiding op het uitgangspunt om beleid en overheidsinvloed los te laten waar dat kan, zullen we bepalen welk beleid per sector daadwerkelijk geïntegreerd moet worden in de omgevingsvisie en welk beleid losgelaten kan worden. Het doel hiervan is om zo veel mogelijk ruimte te geven voor de samenleving om het pad uit te stippelen.

#### **De veranderende rol van de raad:**

De gemeenteraden denken na over de manier van werken in antwoord op een veranderende samenleving. Het is belangrijk dat het proces rondom de invoering van de Omgevingswet aansluit bij deze trajecten.

### **3.5. Veranderstrategie**

Met de implementatie van de Omgevingswet komt er een concrete visie en ambitie op de fysieke ruimte en de samenleving. We willen de kracht van de samenleving, het eigen initiatief stimuleren. Maar samen spelen moet je leren. Welke spelregels passen het best bij ons en hoe speel je het spel. In de ontwikkeling van de veranderende werkwijze staat het motto 'Leren door te doen' centraal.

In de transitie naar de nieuwe werkwijze is het daarom belangrijk te experimenteren. We moeten in beeld krijgen welke werkwijze en participatie past. Hoe werkt dat loslaten nu echt, hoe activeren we de maatschappelijke betrokkenheid en hoe passen de uitgangspunten ten aanzien van dienstbaarheid uit het bestuursakkoord/programma-akkoord/raadsprogramma in de werkwijze. Door te experimenteren krijgen we een steeds beter beeld bij hoe we in 2021 als organisatie willen werken. Ook maakt het inzichtelijk op welke vlakken behoefte is aan training of coaching van de organisatie om te kunnen werken binnen de nieuwe context.

De experimenten zijn klein en groot. Denk hierbij aan het analyseren van ervaringen uit het verleden zoals de transities, hoe gaan we om met inspraak en dialoog, maar ook met grote experimenten zoals een proeftuin. Wat gaat er goed, willen of moeten we zaken anders doen en hoe dan? In de overgang naar 2021 worden de experimenteerruimte steeds groter en de dingen die werken worden standaard procedure. Hierdoor ontstaat de mogelijkheid voor de organisatie om door middel van doen van kleur te verschieten. Vanuit de experimenten ontstaat de andere manier van werken.



WE DENKEN VAAK DAT  
WE IETS AL MOETEN  
KUNNEN, VOORDAT WE  
HET MOGEN PROBEREN

PLATFORM MINDSET.NL

Bij experimenteren horen ook risico's. Soms gaat het niet zoals gedacht. Ook dit hoort bij experimenteren. Doel van de experimenten is om binnen een veilige omgeving te werken. Een try-out zodat 'fouten' maken mag en bijsturen kan. Juist van zaken die niet goed gaan kun je leren. Als hierbij ondersteuning nodig is, dan is hiervoor ruimte.

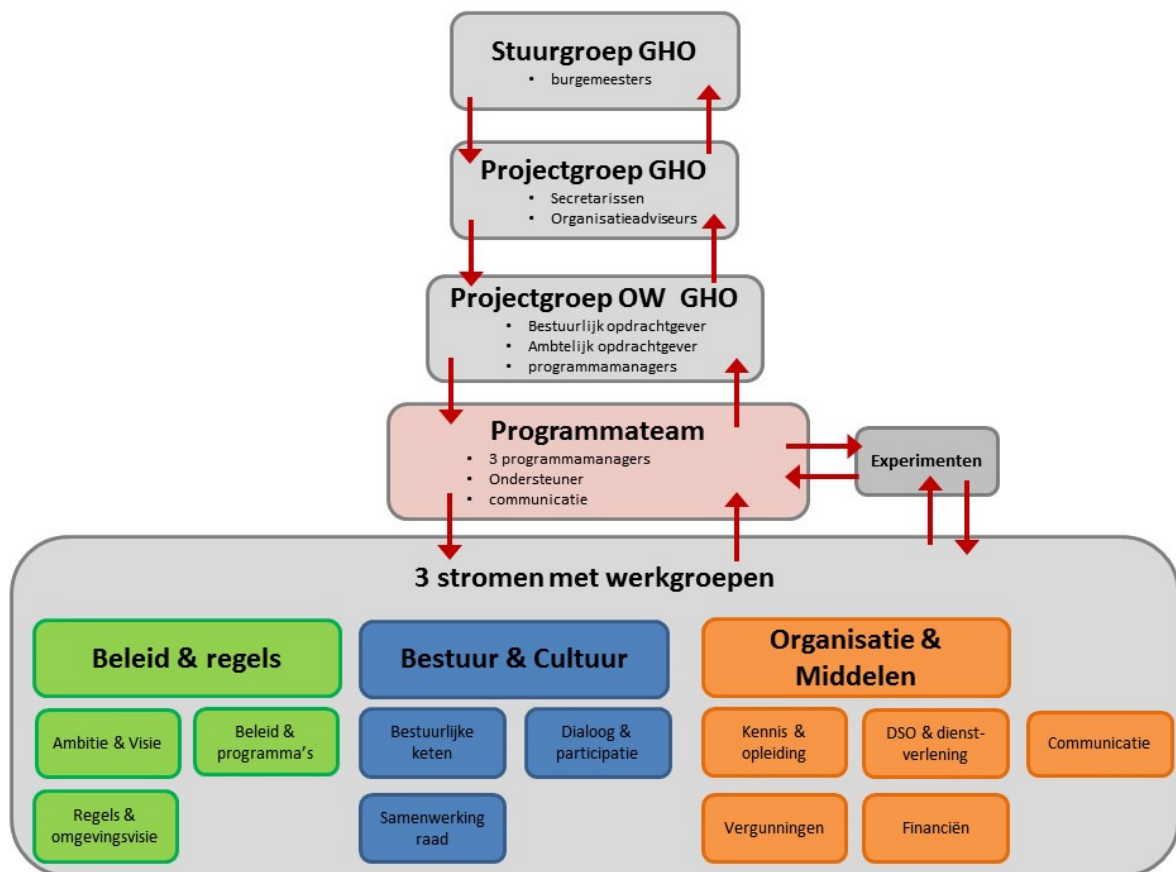
### **Evalueren en bijsturen**

Zowel het proces zelf als ook de experimenten worden continu gemonitord en bijgestuurd. Gedurende het programma hanteren we de 'plan do check act' cyclus. Dit betekent dat we acties inplannen en uitvoeren. De evaluatie vormt een belangrijke vervolgstap. Aan de hand daarvan worden processen zo nodig bijgestuurd. We streven naar continue verbetering waarbij we de reeds doorlopen veranderingen borgen. Met andere woorden: borgen wat goed gaat, bijsturen wat beter kan.



## 4. Programma organisatie

### 4.1. Organisatiestructuur GHO samenwerking



De Omgevingswet is aangeduid als prioritair project in het kader van de GHO samenwerking. De uitvoering van de opdracht valt onder sturing van de stuurgroep en projectgroep GHO. Uit de stuurgroep is voor dit programma een ambtelijk opdrachtgever (gemeentesecretaris Goirle) en een bestuurlijk opdrachtgever (wethouder Hilvarenbeek) benoemd. Hieronder volgt een toelichting:

#### Stuurgroep GHO

De stuurgroep bestaat uit de burgemeesters en de secretarissen en worden ondersteund door de programmanager GHO en de gemeentelijke coördinatoren GHO. Ze komen 3 x per jaar bij elkaar om op hoofdlijnen. De stuurgroep heeft de formele beslissingsbevoegdheid vanuit de eigen gemeentelijke organisatie om gezamenlijke beslissingen te nemen over GHO brede projecten. Daarnaast bewaakt de stuurgroep de voortgang van prioritaire projecten en verzorgt de groep de public relations en communicatie over genomen besluiten. De besluitvorming van de stuurgroep verloopt via reguliere colleges en raden van de 3 gemeenten.

### **Projectgroep GHO**

De projectgroep bestaat uit de gemeentesecretarissen, de ambtelijke coördinatoren en de programmamanager GHO. De programmamanagers Omgevingswet sluiten hier een aantal keer per jaar bij aan om de voortgang en de bereikte resultaten te bespreken. De projectgroep komt 12x per jaar bij elkaar. Op de agenda staan nieuwe en lopende projecten. Daarnaast worden de organisatie en opzet van bijeenkomsten besproken, alsmede de communicatie en alle overige initiatieven GHO.

### **Ambtelijk opdrachtgever**

De ambtelijk opdrachtgever is één van de gemeentesecretarissen van de GHO gemeenten, op dit moment de gemeentesecretaris van Goirle. De ambtelijk opdrachtgever geeft de opdracht voor het programma en is verantwoordelijk voor de uitvoering hiervan. De basis hiervoor is dit programmaplan. De ambtelijk opdrachtgever koppelt waar nodig de voortgang terug aan de project- en stuurgroep GHO. De ambtelijk opdrachtgever geeft advies en stuurt waar nodig bij om de doelen zoals geformuleerd in het programmaplan te halen. Ook kan zij waar nodig opdrachten geven aan de lokale managers/MT's. Zij heeft is daarmee een schakel tussen de GHO-projectgroep en de managers van de drie gemeenten.

### **Bestuurlijk opdrachtgever**

De bestuurlijk opdrachtgever is één van de portefeuillehouders van de GHO gemeenten, op dit moment de portefeuillehouder van Hilvarenbeek. De bestuurlijk opdrachtgever vertegenwoordigt de drie colleges. Hij is verantwoordelijk voor terugkoppeling naar de drie colleges en zorgt ervoor dat de geluiden uit de drie colleges worden overgebracht aan de ambtelijk opdrachtgever en programmamanagers. De bestuurlijk opdrachtgever vertegenwoordigt de drie colleges in de drie gemeenteraden voor zover het de gezamenlijke raadsbijeenkomsten betreft. De drie portefeuillehouders van de GHO gemeenten zijn zelf verantwoordelijk voor verantwoording naar de lokale gemeenteraden. De bestuurlijk opdrachtgever besluit, op advies van de ambtelijk opdrachtgever en programmamanagers, of de formele stukken klaar zijn om in de colleges en raden vastgesteld te worden. De bestuurlijk opdrachtgever is ambassadeur van de invoering van de Omgevingswet intern en extern.

### **Programmamanagers**

De programmamanagers geven terugkoppeling aan de stuur- en projectgroep GHO. De programmamanager is verantwoordelijk voor de dagelijkse gang van zaken en stuurt het proces op voortgang en samenhang, zowel binnen de eigen organisatie als in GHO-verband. Daarnaast is zij verantwoordelijk voor het opstellen van het programmaplan en legt zij over de voortgang van het plan verantwoording af aan de ambtelijke en bestuurlijke opdrachtgever. De programmamanagers stemmen de gezamenlijke voortgang af van de 12 werkgroepen en stimuleren de samenwerking binnen de GHO organisatie. De programmamanager is lokaal de voorzitter van het kernteam en is daarnaast de ambassadeur van het programma met als doel enthousiasmeren, draagvlak creëren, sturen op verbinding en betrokkenheid van partijen. De programmamanagers worden waar nodig ondersteund, in ieder geval door een procesbegeleider en een communicatieadviseur.

## **Werkgroepen**

Vanuit de drie stromen worden binnen het programma deelprojecten opgestart (zie bijlagen 2 en 3). Deze worden uitgevoerd door de werkgroepen, waarin zo mogelijk iedere gemeente is vertegenwoordigd. Bij iedere werkgroep is één gemeente trekker en levert de werkgroep leider. De werkgroepen zijn verantwoordelijk voor het leveren van de inhoudelijke stukken. Door de werkgroepen wordt een plan van aanpak gemaakt om te komen tot het beoogde resultaat. In bijlage 3 staat het format voor dit plan. De werkgroep is verantwoordelijk voor het kiezen van een passende werkvorm (projectmatig werken, procesmatig werken, scrum, agile). Het is wel specifiek het doel dat de resultaten van de deelprojecten gezamenlijk en met gedeelde inzet worden gerealiseerd. De werkgroepen koppelen terug en leggen verantwoording af aan de programmamanagers. Gaandeweg de uitvoering van het programma zullen werkgroepen nieuwe resultaten gaan benoemen waardoor de samenstelling van deze groepen gedurende het traject kan veranderen. Op basis van het voortgangsoverleg in het kernteam worden deze werkgroepen opgestart of aangepast.

Naast de hierboven genoemde (GHO) onderdelen kunnen er lokaal nog andere onderdelen worden gevormd:

### **Programmaondersteuning:**

De invulling van de programmaondersteuning kan bij iedere gemeente anders zijn (bijvoorbeeld communicatie of griffie). Deze taken zijn niet in een werkgroep belegd omdat ze ondersteunend zijn aan het hele proces.

### **Kernteam**

Het kernteam fungeert als drijvende kracht achter de inhoud en beheert met elkaar het programma. Ze fungeren als denktank en sturen samen met de programmamanager op inhoud, integraliteit en het proces. Het team draagt zorg voor het opstarten en de aansturing van de werkgroepen. De leden van het kernteam zorgen voor de terugkoppeling van de inhoudelijke resultaten vanuit de werkgroepen en beoordelen samen het resultaat en besluiten samen of onderdelen gereed zijn voor besluitvorming en implementatie en adviseert over de inzet van de benodigde financiële middelen. Het kernteam bestaat uit vertegenwoordigers van zowel het fysieke als het sociale domein en heeft naast de inhoudelijke rol ook de taak om de doelstellingen van het programma en de wet uit te dragen als ambassadeur binnen de gemeente.

### **Lokale werkgroepen**

De werkgroepen die in GHO verband worden gestart kunnen lokaal ook een uitwerking krijgen. De experimenten bijvoorbeeld worden lokaal uitgevoerd en opgepakt. Er vindt altijd wel een afstemming plaats met de GHO werkgroepen, zodat er geen zaken dubbel worden gedaan of in strijd met elkaar.

Het bovenstaande is globaal samengevat in het onderstaande schema:

## GHO Programmamanagers

- Geven terugkoppeling aan stuurgroep GHO
- Stemmen gezamenlijk voortgang af van de 12 werkgroepen (4 per pm) in tweewekelijks PM-overleg
- Stimuleren samenwerking binnen de gehele GHO-organisatie
- Stimuleren, coachen en faciliteren de GHO werkgroepen
- Bewaken de samenhang van het programma en sturen de werkgroepen bij waar nodig.
- Communiceren extern en intern over GHO-implementatietraject

## GHO Werkgroepen (12 op basis van tijdlijn)

- Stellen gezamenlijk (1 tot 3 medewerkers per gemeente) de kaders, proces en inhoud op voor GHO per deelproject
- Werkgroep leider plant en leidt de vergaderingen
- Werkgroep leider koppelt terug en escaleert indien nodig aan de programmamanager
- Werkgroep leden zetten taken uit naar lokale werkgroep om lokale invulling te geven aan GHO formats (indien nodig)
- Communicatie intern GHO

### Goirle

#### Lokaal kernteam

- Bespreken voortgang lokaal
- Verbinding en kennisdeling lokale werkgroep leiders en leden
- PM faciliteert medewerkers met kennis of middelen
- Begeleid / bespreekt lokale experimenten en inhoud
- Ambassadeurs voor Omgevingswet intern (Ja-mits)
- Communicatie intern en extern lokale thema's

Lokale  
werkgroep

### Hilvarenbeek

#### Lokaal kernteam

### Oisterwijk

#### Lokaal kernteam

Lokale  
werkgroep

Lokale  
werkgroep

## GHO raads werkgroepen

De gemeenteraad in Goirle heeft aangegeven dat zij actief betrokken willen zijn bij het proces doormiddel van een raads werkgroep.

De raad in Hilvarenbeek wordt actief betrokken bij voorbereidingen wanneer van de raad ook een actieve rol wordt gevraagd. Dat wordt per project bekeken en is dus niet structureel. De raad wordt op de hoogte gehouden van alle ontwikkelingen via raadsinformatiebriefjes.

In Oisterwijk is er een raads werkgroep ingesteld die actief meedenkt met de implementatie van de omgevingswet. De raad wordt hierdoor meegenomen in haar veranderende rol.

## 4.2. Inzet, verantwoording en budget

### 4.2.1. Inzet

Er is voldoende tijd en capaciteit nodig voor het realiseren van de programmadoelen. Voor de leden van het kernteam wordt rekening gehouden met een gemiddelde inzet van 4-6 uur per week. Voor de trekkers van de deelprojecten een gemiddelde inzet van 8 tot 12 uur per week. De projectleiders zullen in hun eigen projectaanpak verder specificeren hoeveel inzet zij verwachten van zichzelf en van de deelnemers in de betreffende werkgroep. In de voortgangsrapportage zal inzichtelijk worden gemaakt hoe de inzet van uren gedurende het programma verloopt.

Voor de programmamanager wordt rekening gehouden met een inzet van 20 uur per week. Zeker in de opstartfase van het programma is veel inzet nodig om alle projecten en werkgroepen in de steigers te zetten.

Voor het management van het programma zijn in ieder geval de volgende reguliere overleggen nodig.

Overleg	Frequentie	Deelnemers
Programmamanagers GHO	1x per 2 weken	Programmamanagers Goirle, Hilvarenbeek, Oisterwijk
GHO prioritair project OW	1x per 6 weken	Bestuurlijk opdrachtgever GHO ambtelijk opdrachtgever GHO, 3 programmamanagers en waar nodig de ambtelijk opdrachtgevers Goirle, Hilvarenbeek, Oisterwijk,
GHO werkgroepen	Afhankelijk van gekozen werkvorm. Zie werkplan	Leden werkgroep, ondersteuningsgroep
Lokaal Kernteam overleg	Lokaal bepaald	Programmamanager en leden kernteam
Lokaal terugkoppeling MT	1x per 4 tot 6 maanden	Ambtelijk opdrachtgever, MT en programmamanager
Lokaal Terugkoppeling college	1x per 4 tot 6 maanden	Bestuurlijk opdrachtgever, college en programmamanager
Lokaal poho	1x per maand	Bestuurlijk opdrachtgever, ambtelijk opdrachtgever, programmamanager
Lokaal Raadsprojectgroep	1x per kwartaal	Griffie, programmamanager, raads werkgroep eventueel aangevuld met inhoudelijke ambtelijke ondersteuning

#### **4.2.2 Verantwoording**

De voortgang van het programma wordt bijgehouden door middel van een voortgangsdokument. In het voortgangsdokument staat per werkgroep omschreven wie de trekker is, de deelnemers, een inhoudelijke toelichting op het project, de doelen, de resultaten en de beoogde planning van de resultaten.

Aan de hand van het voortgangsdokument wordt door de programmamanager namens het team verantwoording afgelegd aan de ambtelijk en bestuurlijk opdrachtgever over de voortgang van het programma.

#### **4.2.3 Budget**

Iedere gemeente heeft een eigen budget. Gezamenlijke kosten worden verdeeld. De gemeente Goirle is budgethouder.

De gemeenten hebben de volgende budgetten beschikbaar:

Goirle            285.000            200.000 begroting 2019, 85.000 overgeheveld. Nog geen budget voor 2020. Materiaal en personeelskosten.

Hilvarenbeek   77.000            begroting 2018. Jaarlijks structureel 12.000.

Oisterwijk      153.000            begroting 2019 en 107.000 in 2020. Materiaal en personele inhuur.

In Goirle is in de begroting voor 2019 een budget van €200.000,00 opgenomen. Daarnaast is € 85.000 uit 2018 naar 2019 overgeheveld. Deze middelen zijn bedoeld voor het opstellen van de Omgevingsvisie en het realiseren van ambtelijke capaciteit en de inzet van communicatie. Ten aanzien van de ambtelijk inzet gaat het om de uren die worden vrijgemaakt om aan de Omgevingswet te werken. Aangezien de winkel open blijft moeten de uren worden ingevuld door

bijvoorbeeld inhuur. Ook stelt de Omgevingswet eisen aan onze digitalisering en afstemming van werkprocessen. Het budget is éénmalig beschikbaar voor 2019 en wordt gedekt uit de Algemene Reserve. Het is belangrijk gedurende het proces de financiële stromen te monitoren en tijdig het budget door te schuiven naar 2020 en indien nodig op basis van stukken, zoals projectinitiatieven van de verschillende deelprojecten en lijnopdrachten, aanvullend budget aan te vragen bij de raad. De programmamanager is budgetbeheerder van het beschikbare budget. De ambtelijk opdrachtgever is de budgethouder.

In Hilvarenbeek is eenmalig € 180.000 beschikbaar gesteld voor de invoering van de Omgevingswet. Hiervan resteert anno begin 2019 nog € 77.000. Daarnaast is jaarlijks € 12.000 beschikbaar. Deze middelen zijn bedoeld voor de kosten van inhuur, advies, ontwikkelen kerninstrumenten, communicatie. De uren van de programmamanager en andere medewerkers vallen niet onder dit budget. De inhuur om werkzaamheden van de programmamanager over te nemen, worden wel op het OW budget begroot. Als er meer geld nodig is, wordt daarvoor via de voorjaarsnota en/of de begroting een voorstel gedaan. De programmamanager is budgetbeheerder van het OW budget. De ambtelijk opdrachtgever is de budgethouder. Als er meer geld nodig is, wordt daarvoor via de voorjaarsnota en/of de begroting een voorstel gedaan.

In Oisterwijk is voor de jaren 2019 en 2020 50.000 euro beschikbaar voor personele inhuur. In 2019 is daarnaast 103.000 euro beschikbaar voor advies en overige kosten en in 2020 57.000 euro. In totaal is in 2019 153.000 euro beschikbaar en in 2020 107.000 euro.

Er worden binnen de organisatie uren geschreven voor dit project, zodat duidelijk wordt welke inzet en kosten binnen de organisatie gemoeid gaan met de invoering van de Omgevingswet. De programmamanager is budgetbewaker. De gemeentelijk ambtelijk opdrachtgever is de budgethouder.

## 5. Risico's

### ***Tijd en capaciteit***

Net als voor ieder project of proces geldt dat wanneer er niet voldoende tijd / capaciteit, geld en prioriteit beschikbaar is en gegeven wordt aan dit proces het niet of niet op tijd afkomt. Het is de taak van de ambtelijk opdrachtgever en de programmamanager om tijdig risico's te onderkennen en hierop te sturen.

### **Draagvlak**

Het realiseren van draagvlak binnen de organisatie maar ook bij externe partners is van groot belang. Ook is van belang om collega's die niet zijn vertegenwoordigd in het kernteam aan te laten haken. We moeten zorgen voor voldoende terugkoppeling zodat ook deze personen op de hoogte blijven. In het op te stellen communicatieplan moet aandacht zijn voor zowel interne als externe communicatie over het proces, de stappen die we nemen en de betrokkenheid van de organisatie en stakeholders hierbij.

### ***Ontwikkeling ambtelijke organisatie***

De Omgevingswet vraagt van een aantal medewerkers een ontwikkeling naar een andere houding en gedrag. Dit zal echter niet van iedereen nodig zijn. Uitgangspunt is dat we gaan kijken wat de sterke kanten en ontwikkelwensen van de diverse medewerkers zijn. En die sterke kanten optimaal gaan benutten. Om gebruik te maken van de kracht van het individu (en deze te ontwikkelen) krijgen we breed inzetbare teams. Dit is wezenlijk voor de integraliteit die de Omgevingswet van ons vraagt.

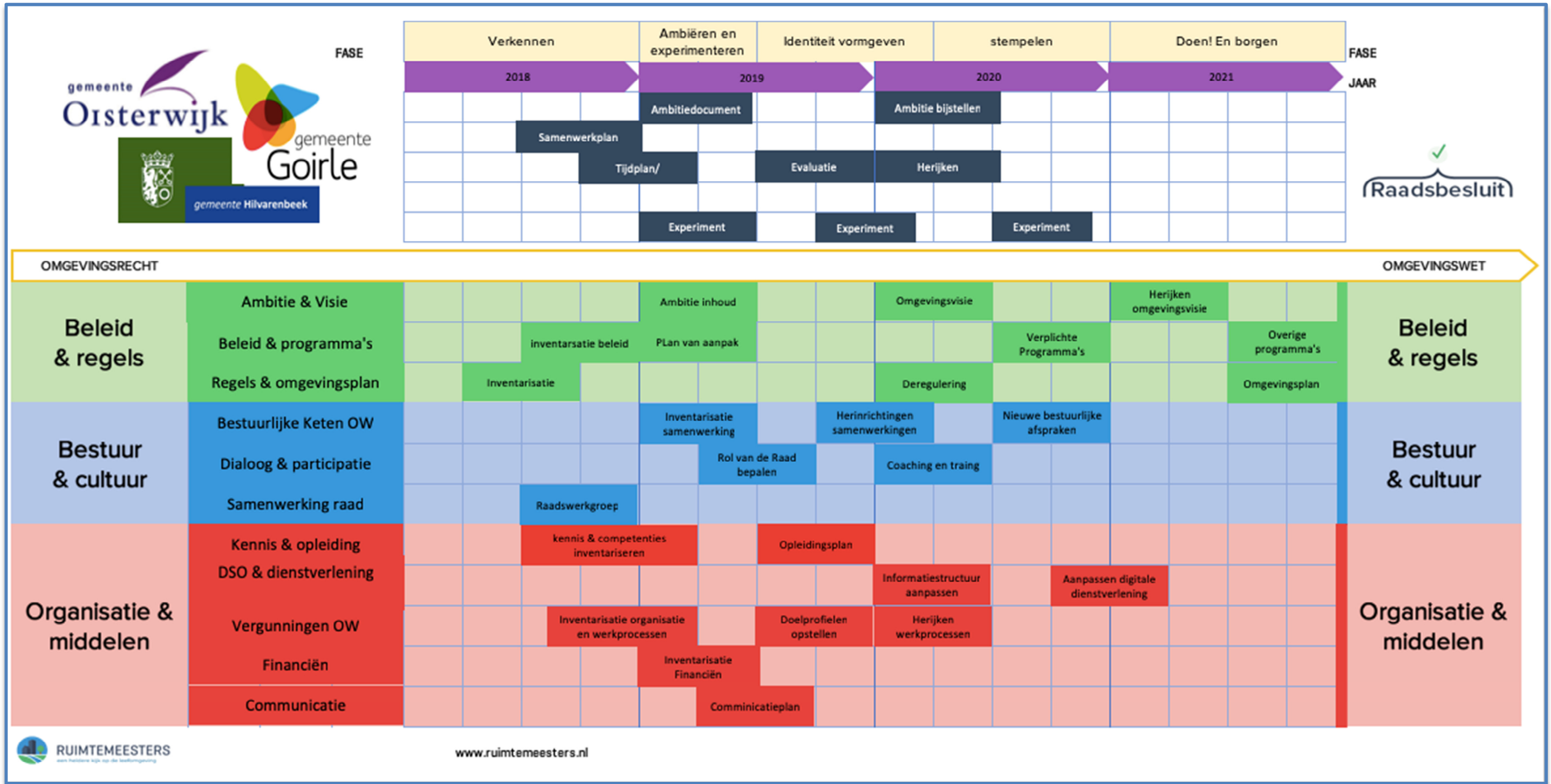
## 6. Bijlagen

- Bijlage 1: Stroomschema opgaven
- Bijlage 2: Deelprojecten en werkgroepen
- Bijlage 3: Toelichting stroomschema en deelprojecten
- Bijlage 4: GHO format plan van aanpak werkgroepen





# Bijlage 1: Stroomschema opgaven



## Bijlage 2: Deelprojecten en werkgroepen

GHO Implementatie OW	Werkgroepen	Einddoel	Subdoelen						
Beleid & regels	Ambitie & Visie	Integrale gemeentedeekkende Omgevingsvisie conform OW	Ambitiedocument	Plan van aanpak	Nota van Omgevingswaarden	Thema's en deelgebieden	Omgevingsvisie		
	Beleid & programma's	Werken met (beleids-) programma's conform OW en Omgevingsvisie	Inventarisatie beleid	Grip op beleidsregels en integrale beleid	opstellen GHO raamwerk programma's				
	Regels & Omgevingsplan	Integraal gemeentedeekkend Omgevingsplan conform OW	Inventarisatie regels	deregulering	bundelen verordeningen	Bruidsschat beoordelen	Opstellen GHO raamwerk omgevingsplan	Opstellen Omgevingsplan	
Bestuur & cultuur	Bestuurlijke samenwerking OW	Nieuwe bestuurlijke afspraken met partners in de keten (+borging samenwerking GHO)	Inventarisatie ketenpartners en afspraken	inplannen nieuwe periodieke overleggen GHO	nieuwe bestuurlijke afspraken of regiodeals GHO Hart	Werkafspraken Omgevingsdienst			
	Dialogo & participatie	Werken met dialoog en participatie als uitgangspunt en met heldere instructies voor iedereen	Inventarisatie contactmomenten	Leidraad Omgevingsdialoog	Experimenten Dialoog	Participatieplan	Info campagne rondom dialoog	Info campagne Omgevingswet	
	Samenwerking Raad	Raad is gewend aan nieuwe rolverdeling en heeft voldoende grip op de nieuwe instrumentarium	Raadsgroep inrichten	Afstemmen en informeren raad	Nieuwe rol testen via experiment	nieuwe raadsstructuur?			
Organisatie & middelen	Kennis & opleiding	Iedereen heeft voldoende kennis om met de OW te werken	Kennisinventarisatie	Kennisupdates	Kennisborging in werkinstructies en handouts	Competentie-trainingen	Coaching		
	DSO & dienstverlening	Aangesloten op DSO LV en gebruiksvriendelijke dienstverlening via (toepasbare) regels conform ambitie	Verkennen DSO	Inventarisatie informatiestructuur	Testen en experimenteren	Nieuw digitaal loket aangesloten op DSO LV	Toepasbare decentrale regels		
	VTH OW	Vergunningproces gestroomlijnd en conform OW	Inventarisatie werkwijzen	benodigde tijdswinst vaststellen	processen stroomlijnen	nieuwe afspraken Omgevingsdienst	Handhaving en toezicht?		
	Financiën	Omgevingswetproof begroting en legesverordening	Inventarisatie beschikbare budgetten leefomgeving	Impactanalyse financiën	Inrichten nieuwe legesverordening	Omgevingswetproof Begroting 2021			
	Communicatie	Alle partijen zijn en blijven op de hoogte van de wijzigingen in Omgevingswet en Fysieke leefomgeving en de werkwijze die hierbij hoort	Opstellen Communicatiestrategie implementatie OW	Campagnes voeren naar doelgroepen	Communicatieplan OW + participatieplan	Communicatie instrumenten en participatie			
Programma-management	Experimenten	Leerzame experimenten en pilots organiseren, monitoren en evalueren.	Opstellen Leidraad experimenten	Selecteren experimenten	Monitoren experimenten	Evalueren experimenten			
	GHO	Opstellen GHO Programma implementatie OW	Inventariseren raakvlakken en verschillen	Opstellen gezamenlijk programmaplan	Lokale uitvoering plannen	Evaluatie			



## Beleid & regels

- De instrumenten omgevingsvisie, programma's en een omgevingsplan zijn nodig om de wetsdoelstelling van inzichtelijkheid en voorspelbaarheid van regels te behalen. Deze drie kerninstrumenten zijn voor gemeenten onlosmakelijk met elkaar verbonden. Ook het instrument vergunning kan hierin worden meegenomen.
- De plannen van aanpak bij deze drie instrumenten zullen moeten geven hoe de instrumenten opgesteld worden en welke eindresultaat men verwacht. Belangrijk daarbij is vast te stellen hoe de instrumenten zich tot elkaar verhouden. De inhoudelijke ambitie van de gemeenteraad geeft richting aan de instrumenten. Waar ligt het zwaartepunt en waar is de raad aan zet?

## Deelprojecten

- **Inventarisatie beleid/regelgeving:** inventarisatie en analyse van alle actuele beleidsnota's en verordeningen. Hierdoor ontstaat overzicht van de reikwijdte van de wet binnen de gemeentelijke organisatie. Ook kan worden gezien welke beleidsafdelingen binnen de fysieke leefomgeving actief zijn. Tegenstrijdigheden en hiaten in beleid en regels worden ontdekt. .
- **Plan van aanpak:** De kerninstrumenten van de Omgevingswet zijn straks de dagelijkse tools om de fysieke leefomgeving te ontwikkelen en te beheren. Maar hoe verhouden deze instrumenten zich tot elkaar en welke beleidsvoornemens of regels horen in welk instrument thuis? Welke reikwijdte en detailniveau streef je na (vanuit de gemeentelijke ambitie) Met wie, op welke manier en op welk moment worden de kerninstrumenten opgesteld en hoe worden de kerninstrumenten na 2021 gebruikt en ingezet. Omdat deze instrumente onlosmakelijk met elkaar verbonden zijn heeft een integraal PvA de voorkeur, ook kan per instrument een PvA worden opgesteld..
- **Omgevingsvisie:** bevat de inhoudelijke ambities rondom de fysieke leefomgeving. Komt tot stand via brede participatie met de samenleving. Belangrijk is te bepalen in de implementatieambitie en het PvA hoever deze visie mag reiken en hoe gedetailleerd hij wordt opgesteld. Een visie heeft namelijk vele raakvlakken met onderwerpen buiten het 'fysiek' domein. De visie kan zowel op thema's als op deelgebieden of in een combinatie daarvan worden ingericht.
- **Herijken omgevingsvisie:** wanneer er sprake is van nieuwe omstandigheden of nieuwe inzichten, dan moet er ruimte zijn om gedurende het proces de omgevingsvisie te kunnen bijstellen.
- **Deregulering:** vooruitlopend op het opstellen van het Omgevingsplan kan al worden beoordeeld welke verordeningen en bestemmingsplannen elkaar overlappen of strijdig met elkaar zijn. Ook kan worden beoordeeld of alle opgenomen regels nog wel strikt noodzakelijk zijn Het is van belang om de consequenties en risico's die gepaard gaan met het schrappen van specifieke regels uit te werken. Dit kan op verschillende manieren gebeuren, bijvoorbeeld door middel van een dereguleringsnota. De nieuwe regels kunnen worden gevat in één Omgevingsverordening die bij inwerkingtreding een aanvulling vormt op het Omgevingsplan van rechtswege. (bundeling bestemmingplannen per 01-01-2021) . Daarmee loopt je reeds vooruit op het Omgevingsplan vanuit de landelijke doelstelling van deregulering.

- **Omgevingsplan:** een logische vertaling van de onderwerpen zoals benoemd in de visie en de programma;' per deelgebied geldt een bepaalde set regels om de vastgelegde gebiedsdoelstellingen te
- **Verplichte programma's:** wanneer uit monitoring van milieuwaarden naar voren komt dat de kwaliteit van een omgevingswaarde niet voldoet aan de vooraf gestelde eis of dat de dreiging bestaat dat hier op termijn niet meer aan voldaan wordt, dan ontstaat straks de verplichting om een programma op te stellen. In dit programma zullen dan maatregelen ingevoerd of aangepast moeten worden, om te kunnen voldoen aan de omgevingswaarden. Ook een richtlijn van de Europese Unie kan ervoor zorgen dat er verplicht een programma opgesteld moet worden. De inzet van deze verplichte programma's volgt uit het PvA kerninstrumenten.
- **Overige programma's:** de wet biedt de mogelijkheid tot het inzetten van extra programma's en de programmatische aanpak. Bij dit soort programma's staat het de gemeente vrij om naar behoefte voor een bepaald onderdeel van de leefomgeving (bijvoorbeeld infrastructuur) of een bepaald gebied (bijv. buitengebied) een programma op te stellen. De programmatische aanpak is bedoeld om activiteiten te monitoren en beheren die een negatief effect kunnen hebben op omgevingswaarden of doelstellingen voor de fysieke leefomgeving. Het stuurt op genomen maatregelen en de toegestane activiteiten en heeft tot doel om specifieke activiteiten te beoordelen en mogelijk te maken. De inzet van deze programma's volgt uit het PvA kerninstrumenten. Door een rechtstreekse koppeling met de Omgevingsvisie dragen deze programma's bij aan de integraliteit maar werken deze verder uit naar uitvoeringsinstrumenten waaronder de benodigde regels in Omgevingsplan. Maar ook stimuleringsmaatregelen, campagnes of overlegstructuren kunnen een uitkomst zijn van deze programma's.

## Bestuur & Cultuur

- De Omgevingswet is een reactie op een veranderende rolverdeling in de samenleving. Niet langer wordt de overheid standaard gevolgd in haar beleidskeuzen. De burger en ondernemer zijn mondiger geworden en weten zelf zeer goed wat het beste is voor hen. Zij willen inspraak en participeren graag in plan- en beleidsvorming. De raad zal zijn eigen rol hierin moet herdefiniëren.
- Wettelijk eist de Omgevingswet ook participatie bij ontwikkelingen in de fysieke leefomgeving. Een participatieplan is noodzakelijk om zowel intern als externe helder werkafspraken vast te leggen over wanneer voldoende participatie is toegepast.
- Samenwerking met bestuurlijke partners (waterschap, provincie, buurgemeenten) is noodzakelijk om goed integrale afwegingen te kunnen maken. De bestaande samenwerking zullen worden doorgelicht en nieuwe afspraken hierover kunnen worden gemaakt.

## Deelprojecten Bestuur & cultuur

- **Inventarisatie en herinrichten samenwerkingen:** er zal een inventarisatie gemaakt moeten worden van huidige situatie ten aanzien van samenwerkingen zowel intern als extern. Elementen die meegenomen moeten worden bij de inventarisatie is o.a. de huidige cultuur, werkprocessen en structuren. Wordt er voldoende integraal gewerkt, worden externen op tijd betrokken, wordt er voldoende met andere gemeenten en provincies afgestemd, etc. Wanneer er een inventarisatie is gedaan en een helder beeld is ontstaan over de organisatie, kan gekeken worden waar aanpassingen nodig zijn om het in te richten volgens de geest van de Omgevingswet. Op deze manier kunnen samenwerkingen intern en extern opnieuw ingericht worden.
- **Nieuwe bestuurlijke afspraken:** het is van belang om in bestuurlijke afspraken o.a. de nieuw in te richten samenwerkingen vast te leggen.
- **Raadswerkgroep:** instellen van een raadswerkgroep. Deze werkgroep stuurt op het verkrijgen van voldoende inzicht en overzicht in het kader van de te maken keuzes in het licht van de Omgevingswet.
- **Rol van de raad bepalen:** de gemeenteraad zal moeten gaan bepalen wat voor een soort gemeenteraad ze willen zijn. Willen ze sturend zijn of meer gaan werken met open normen? En hoe willen ze omgaan met participatie? Kortom de raad zal belangrijke keuzes moeten maken, waarbij de rol van de raad uitgekristalliseerd wordt.
- **Raadsstructuur:** het huidige vergadermodel en de verdelingen over commissies zal moeten aansluiten op de nieuwe definitie van de 'fysieke leefomgeving'.
- **Gedrag en competenties benoemen:** de Omgevingswet vraagt niet alleen om een inhoudelijke verandering, maar ook om een andere manier van werken. Er komen andere eisen aan overheden en ambtenaren. Er is met name een verandering in gedrag, houding en werkwijze vereist. Om deze veranderingen te kunnen bewerkstelligen, zal het gedrag en de competenties waar naartoe gewerkt moet worden, benoemd moeten worden. Zodat het uiteindelijke doel helder is.
- **Opleidingsplan:** wanneer duidelijk is wat het nieuwe gedrag en de nieuwe competenties inhouden, kan er een opleidingsplan gemaakt worden. Hierin wordt uitgewerkt op welke manier en voor wie er ingezet wordt op de nieuwe competenties. Ook het kennisniveau kan zo over de hele organisatie op peil worden gebracht.

- **Coaching en training:** mensen kunnen vaak niet vanzelf de stap maken om dergelijke veranderingen in de dagelijkse praktijk om te zetten. Het is daarom van belang dat mensen tijdens dit proces gecoacht worden en training krijgen in wat de veranderingen nu inhouden en hoe ze zoveel mogelijk in de geest van de wet kunnen werken. Door ze te trainen en begeleiden tijdens dit proces, sorteert je meer effect en ontstaat er minder weerstand.



## Organisatie & Middelen

- De implementatie vraagt veel van de organisatie. Taken zullen veranderen en de middelen die nodig zijn moeten daarop ook worden afgestemd. Dit geldt voor functieomschrijving, budgetten, personele bezetting en takenlijsten.
- De komst van het Digitaal Stelsel Omgevingswet vraagt bovendien om het stroomlijnen van digitale systemen en dienstverlening (archief/aanvragen/databeheer/informatievoorziening) rondom de fysieke leefomgeving. Informatie moet worden gebundeld en deze dient conform de laatste standaarden te worden ingericht en raadpleegbaar te worden gemaakt.
- Goede communicatie naar organisatie als samenleving is zowel tijdens het implementatietraject als bij het werken met de Ow na invoering onmisbaar. Een communicatiestrategie voor het gehele traject lijkt dan ook verstandig,

## Deelprojecten Organisatie & Middelen

- **Verkenning DSO:** er moet geïnventariseerd worden wat het DSO nu precies inhoudt en wat er nodig is van de gemeente om te kunnen voldoen aan de (minimale) eisen die gesteld worden.
- **Informatiestructuur aanpassen:** het verzamelen, beheren en ontsluiten van overheidsinformatie en data is een belangrijke taak van de overheid en wordt onder de Omgevingswet nog belangrijker. Welke informatiestructuur is nodig om het werkproces van de Omgevingswet en DSO te ondersteunen en wat vraagt het geambieerde dienstverleningsniveau van de informatiestromen en middelen..
- **Software aanschaffen:** de nieuwe informatiestructuur vraagt ook een heroverweging van de benodigde software, hierdoor moet ook voldaan worden aan de eisen van het Rijk in het kader van de DSO. Hoeveel budget en kennis is hiervoor nodig? Welke leveranciers hebben de zaken op orde en communiceren de verschillende systemen juist met elkaar.
- **Aanpassen dienstverlening:** de uitgesproken ambities rondom de Omgevingswet zal ook een uitspraak vereisen over het gewenste dienstverleningsniveau richting bewoners, ondernemers, bezoekers en andere belanghebbenden in de gemeente. Hiervoor moeten de benodigde stappen worden voorbereid en gezet.
- **Inventarisatie werkprocessen:** hoe werken we nu, wat is nodig om straks volgens de uitgesproken ambitie te werken.
- **Participatieplan:** in dit document moet opgenomen worden hoe omgegaan moet worden met participatie. Dit betekent dat on andere uitgewerkt moet worden vanaf welk moment er sprake moet zijn van participatie, en op welke manier (instrumenten), maar ook met wie.
- **Communicatieplan:** zowel rond de implementatie als rond de kerninstrumenten is veel participatie en dus communicatie met de samenleving nodig. Mar ook intern moet het juiste draagvlak worden gecreëerd. Hoe pakken we dit aan wie wordt verantwoordelijk en wanneer communiceer je wat over het gehele proces. En wat worden je nieuwe communicatiemiddelen voor het werken onder de Omgevingswet?
- **Herijken werkproces:** na het vaststellen van het participatieplan, kunnen de werkprocessen weer opnieuw vormgegeven worden, waarbij participatie een duidelijke plek krijgt.
- **Inventarisatie organisatie/financiën:** welke delen van de organisatie worden straks geraakt door de Omgevingswet en hoe zijn deze georganiseerd, Welke budgetten worden nu uitgegeven in en rond de fysieke leefomgeving? Hoe gaan de nieuwe begroting er straks na invoering uitzien?
- **Impactanalyse:** Hierin staan belangrijke conclusies en aanbevelingen voor de gemeente. Er is door middel van onderzoek in kaart gebracht wat de gevolgen zijn voor de rol van het bestuur ,de organisatie, werkprocessen, instrumentarium, medewerkers, informatie, communicatie en ICT.

- **Doelprofielen:** er wordt helder omschreven wat er wordt verwacht van het gemeentelijk personeel in de nieuwe werksituatie. Doelprofielen helpen bij aantrekken van nieuwe personeel en bij keuze van trainingen voor bestaand personeel.
- **Nieuwe organisatiestructuur:** is de huidige organisatie goed georganiseerd om op de nieuwe manier te kunnen werken, zo nee welke wijzigingen zijn nodig?

## Bijlage 4: GHO format plan van aanpak werkgroepen

<b>Werkgroep ... [Titel]</b>	
Indiener	
Afdeling	
Datum	

### **Korte omschrijving aanleiding**

- Wat is er aan de hand?
- Wat willen we hiermee en waarom?

### **Beoogd resultaat / planning**

- Wat is het doel van de werkgroep?
- Wat moet het resultaat zijn van de werkgroep?
- Wanneer wordt gestart en wat zijn ijkpunten?
- Wat wordt wanneer opgeleverd?

### **Algemene uitgangspunten**

- Welke uitgangspunten gelden bij de uitvoering van de werkzaamheden?
- Welke uitgangspunten gelden bij de samenwerking

### **Relatie programmaplan implementatie omgevingswet**

- Wat is de relatie met de overige activiteiten binnen het programma Omgevingswet?
- Is er overlap met andere werkgroepen, zo ja: hoe vindt afstemming plaats?
- Hoe is de planning van deze werkzaamheden ten opzichte van de totaalplanning?

### **Verwachte inzet en betrokken afdelingen**

- Wie zijn er bij het project betrokken?
- Wat is nodig? Ureninzet?
- Hoe kan de inzet worden geborgd, wat is nodig van het MT?

### **Budget**

- Zijn er kosten aan verbonden?
- Hoeveel kosten zijn eraan verbonden?

### **Risico's**

- Welke risico's zijn er te verwachten?
- Wat zijn oplossingen hiervoor?