

REGIO | HART  
VAN BRABANT

MIDPOINT  
BRABANT



# Begroting 2021



# Inhoudsopgave

<b>1. Inleiding.....</b>	<b>3</b>
1.1 Strategische meerjarenagenda 2019 – 2023.....	4
1.2 Deelprogramma's 2021.....	4
1.3 Financieel kader.....	5
<b>2. Mens &amp; Samenleving.....</b>	<b>6</b>
2.1 Programmalijn Integrale Aanpak, Preventie, Zorg en Veiligheid.....	11
2.2 Programmalijn Sociaal Domein.....	12
2.3 Begroting Sociaal Domein exclusief Jeugdhulp.....	15
2.4 Programma Jeugdhulp.....	17
2.5 Begroting Jeugdhulp.....	18
<b>3. Leefomgeving &amp; Milieu.....</b>	<b>19</b>
3.1 Integraal werken en gebiedsopgaven.....	22
3.2 Programmalijn Klimaatneutraal en Klimaatbestendig.....	24
3.3 Programmalijn Aantrekkelijk.....	26
3.4 Programmalijn Bereikbaar.....	27
3.5 Begroting Leefomgeving & Milieu.....	29
3.6 Kosten buiten de regiobegroting.....	30
<b>4. Economie.....</b>	<b>32</b>
4.1 Midpoint Brabant.....	34
4.2 Begroting Midpoint Brabant.....	42
4.3 Deelprogramma Economie Regio Hart van Brabant.....	48
4.4 Begroting Economie Regio Hart van Brabant.....	50

<b>5. Bedrijfsvoering</b> .....	<b>51</b>
5.1 Bedrijfsvoering Regio Hart van Brabant.....	51
5.2 Begroting bedrijfsvoering Regio Hart van Brabant.....	54
5.3 Bedrijfsvoering Midpoint Brabant.....	55
5.4 Begroting bedrijfsvoering Midpoint Brabant.....	55
<b>6. Paragrafen</b> .....	<b>57</b>
6.1 Weerstandsvermogen en risicobeheersing.....	57
6.2 Financiering.....	58
6.3 Bedrijfsvoering.....	59
<b>7. Begroting en financiering</b> .....	<b>60</b>
7.1 Overzicht van baten en lasten.....	60
7.2 Geprognosticeerde balans 2020 Regio Hart van Brabant.....	62
7.3 Reservepositie 2019 – 2023.....	63
7.4 Dekkingsgronden via gemeentelijke bijdragen (m.u.u. Jeugdhulp).....	64
7.5 Dekkingsgronden via cofinanciering (m.u.u. Jeugdhulp).....	66
7.6 Dekkingsgronden Jeugdhulp.....	67
7.7 Saldi.....	68
7.8 Btw.....	68
7.9 Meerjarenoverzicht 2021 – 2024 Regio Hart van Brabant.....	69
7.10 Taakvelden Regio Hart van Brabant.....	71
7.11 Incidentele baten en lasten Regio Hart van Brabant.....	72
7.12 Indicatoren.....	74
<b>8. Uaststellingsbesluit</b> .....	<b>76</b>
<b>Bijlage Mens &amp; Samenleving</b> .....	<b>77</b>
Regionale projecten op basis van andere financieringsbronnen.....	77

# 1. Inleiding

Voor u ligt de ontwerpbegroting 2021 van Regio Hart van Brabant en Midpoint Brabant. Deze begroting biedt inzicht in de voorziene kosten voor 2021 op drie regionale deelprogramma's: Mens & Samenleving, Leefomgeving & Milieu en Economie.

In het deelprogramma Economie is tevens het programma van Midpoint Brabant opgenomen.

Dit jaar is voor het eerst gelijktijdig met de ontwerpbegroting 2021 ook een uitvoeringsprogramma voor 2021 uitgewerkt. Het uitvoeringsprogramma 2021 bevat een uitwerking van de geplande projecten en activiteiten. In de ontwerpbegroting zijn de begrotingsposten op hoofdlijnen benoemd, terwijl in het uitvoeringsprogramma, waar mogelijk de financiële bedragen per project zijn gespecificeerd. Uitzondering hierop vormt het hoofdstuk bedrijfsvoering, dat is binnen deze ontwerpbegroting al uitgewerkt en komt daarom niet terug in het uitvoeringsprogramma. Een belangrijk onderdeel van het uitvoeringsprogramma voor 2021 is dat deze, voordat deze definitief wordt, wordt voorzien van een uitvoeringstoets/haalbaarheidstoets via de kring van gemeentesecretarissen. Getoetst wordt of er voldoende ambtelijke capaciteit en financiën beschikbaar zijn of beschikbaar gemaakt kunnen worden om de geplande projecten ook daadwerkelijk (en tijdig) te realiseren. Deze toets wordt gedaan in samenhang met reeds lopende (en eventueel aflopende) projecten. Om verschillende redenen is ervoor gekozen om het uitvoeringsprogramma pas eind 2020 of uiterlijk in januari 2021 definitief te maken. De uitvoeringstoets kan pas aan het eind van 2020 gemaakt worden, omdat in de loop van 2020 binnen het sociaal domein nog veel veranderingen worden verwacht (met weerslag op 2021) en, last but not least, zal de huidige coronacrisis naar alle waarschijnlijkheid leiden tot verschuivingen in het programma.

We spreken daarom bij de versie van april 2020 van een **voorlopig** uitvoeringsprogramma 2021. Het voorlopig uitvoeringsprogramma zal u ter informatie worden toegezonden, separaat maar wel gelijktijdig met de ontwerpbegroting 2021.

De strategische meerjarenagenda (SMA) en de daarin gestelde ambities zijn richtinggevend voor het uitvoeringsprogramma 2021 en daarmee ook voor de begroting 2021. Daarnaast is voor de deelprogramma's en de daaruit voortkomende begroting input opgehaald in de portefeuillehoudersoverleggen (poho's) van Regio Hart van Brabant en de stuurgroepen van Midpoint Brabant. In overleg met de betrokken poho-coördinatoren, de directie en programmamanagers van Midpoint Brabant is dat verder aangescherpt en vanuit het programmabureau van de Regio Hart van Brabant is het hoofdstuk Bedrijfsvoering toegevoegd. Binnen deelprogramma Economie is de ontwerpbegroting van Midpoint Brabant opgenomen ter onderbouwing van de voor Midpoint Brabant begrootte gemeentelijke bijdragen.

## 1.1 Strategische meerjarenagenda 2019 – 2023

Hart van Brabant wil uitblinken in duurzame ontwikkeling. Onze missie is dat wij economische, ecologische en sociale groei combineren. Duurzame groei door innovatie en ondernemen is onze standaard. Wij zijn sociale ondernemers en creatieve doeners. Dat betekent dat wij integrale keuzes maken in beleid en uitvoering en dat doen in samenwerking met ondernemers, onderwijs, overheid en maatschappelijke partners. Zo groeien we meetbaar en merkbaar.

Met drie uitgangspunten geven wij richting aan onze strategie:

- We werken aan een slimme samenleving met maatschappelijke en ecologische meerwaarde.
- We werken aan een slimme economie met hoog economisch rendement.
- We doen dat vanuit kennis, kunde én karakter; voor duurzame ontwikkeling van die slimme maatschappij en economie.

De strategische meerjarenagenda verwoordt de missie, visie en strategie van onze regionale samenwerking voor de periode 2019 – 2023, vastgesteld door de raden en de besturen van Regio Hart van Brabant en Midpoint Brabant.

U vindt de strategische meerjarenagenda op [www.sma-hartvanbrabant.nl](http://www.sma-hartvanbrabant.nl).

## 1.2 Deelprogramma's 2021

De SMA 2019 – 2023 is voor het uitvoeringsjaar 2021 vertaald in drie deelprogramma's. Per deelprogramma zijn projecten en reguliere activiteiten geformuleerd. De deelprogramma's Mens & Samenleving en Leefomgeving & Milieu zijn voornamelijk belegd bij de samenwerkende gemeenten in Regio Hart van Brabant. Voor het deelprogramma Economie ligt het zwaartepunt bij Midpoint Brabant als multihelix-organisatie. De verbinding tussen beide samenwerkingsverbanden ziet u op verschillende momenten terug. De meest in het oog springende is de (mede)aansturing van de organisatie Midpoint Brabant door Regio Hart van Brabant als publiek mede-eigenaar. Hiertoe zijn bestuurders afgevaardigd in de stuurgroepen en in het algemeen bestuur van Midpoint Brabant. Bovendien is het onze strategie om voor al het regionaal beleid - dus ook voor de uitvoering van regionale projecten en activiteiten in Leefomgeving & Milieu en Mens & Samenleving – zoveel mogelijk de samenwerking met relevante (*multihelix*) actoren tot stand te brengen. Met de bij de SMA behorende financiële middelen, zoals samengebracht in deze ontwerpbegroting, financieren we kennisdeling en beleidsbepaling en de totstandkoming van uitvoeringsagenda's, proeftuinen en innovatieve projecten, gefaciliteerd door de programmabureaus van Regio Hart van Brabant en Midpoint Brabant. Onze begroting heeft beperkt ruimte voor daadwerkelijke uitvoeringsactiviteiten. Regionale strategie- en beleidsvorming leidt desalniettemin tot uitvoering in reguliere activiteiten of uitvoeringsprojecten, waarvoor lokaal, intergemeentelijk en via samenwerkingsverbanden met bedrijven, onderwijsinstellingen, maatschappelijke partners en andere overheden, middelen gevonden worden.

## 1.3 Financieel kader

De ontwerpbegroting 2021 bevat grofweg de volgende informatie:

- Een overzicht van de baten en lasten per deelprogramma (Mens & Samenleving, Leefomgeving & Milieu en Economie) en van bedrijfsvoering. Waar mogelijk is dit uitgesplitst naar specifieke activiteiten.
- Per deelprogramma en bij bedrijfsvoering wordt aangegeven welke kosten begroot zijn voor enerzijds Regio Hart van Brabant en anderzijds Midpoint Brabant.
- Een voorlopige begroting jeugdhulp 2021, gebaseerd op de herijkte begroting 2020.
- Een totaalbegroting Regio Hart van Brabant 2021 waaruit blijkt wat de omvang is van de te dekken lasten (exclusief jeugdhulp).
- De gemeentelijke bijdragen naar rato van het aantal inwoners (en een lumpsumbedrag voor de gemeente Heusden) ter dekking van de voorziene kosten. Om de totaal voorziene kosten te kunnen dekken doet Midpoint Brabant in 2021 daarnaast een beroep op de algemene reserve (€ 120.000) en heeft het een cofinancieringsopgave (€ 230.625).
  - Deze gemeentelijke bijdrage is € 4,27 per inwoner (Heusden lumpsum € 106.819) voor zowel Regio Hart van Brabant als Midpoint Brabant (2020: € 4,23).
  - Een bijdrage in 2021 voor de inzet van de programmamanager sociaal domein. Incidenteel € 0,23 per inwoner; Heusden lumpsum € 5.805. (2020: € 0,23).

## 2. Mens & Samenleving

De regio werkt aan een slimme samenleving met maatschappelijke meerwaarde. We doen dat vanuit kennis, kunde én karakter.

### Ambitie

#### Slimme samenleving – maatschappelijke meerwaarde

We hebben een hechte samenwerking en een gedeelde ambitie voor een gezonde samenleving met meer welzijn. In onze sociaal vernieuwende samenleving ontwikkelen onze inwoners meer veerkracht. Om inwoners te versterken in hun veerkracht, is in Hart van Brabant een hoge kwaliteit van leven en een gezonde, positieve ontwikkeling van inwoners het uitgangspunt. Vanuit onze universiteit, onze hogescholen, ons regionaal opleidingscentrum en de in deze regio gewortelde zorginstellingen zijn we in staat om de sociale innovaties die daarvoor nodig zijn te ontwikkelen, toe te passen en te exporteren. Vanuit ons ontwikkelprogramma, waarvan slimme dienstverlening de kern is, faciliteren we deze opgaven.

*Bron: strategische meerjarenagenda 2019 – 2023*  
[www.sma-hartvanbrabant.nl/onze-missie/slimme-samenleving](http://www.sma-hartvanbrabant.nl/onze-missie/slimme-samenleving)

De gedachte van de driedecentralisaties (Participatiewet, Wet maatschappelijke ondersteuning en de Jeugdwet) is om zelfredzaamheid van inwoners te versterken en hulp en ondersteuning dichtbij inwoners te organiseren. Ook in onze regio leveren we (lokaal) maatwerk. Gemeenten kennen hun inwoners en dragen zorg voor de lokale toegang tot zorg en ondersteuning. Ter ondersteuning van een optimale lokale dienstverlening wordt in regionaal verband samen gewerkt voor een effectieve en efficiënte organisatie van het sociaal domein.

## Uitgangspunten

In het sociaal domein gaan we uit van het principe van meedoen en het centraal stellen van de leefwereld van de inwoners. Er zijn vier uitgangspunten (de leidende principes) voor een integraal en preventief sociaal domein:<sup>1</sup>

- Meedoen: een positief leefklimaat waarin iedereen volwaardig meedoet.
- De vraag van de inwoner is leidend, mensen zijn belangrijker dan regels. We bieden resultaatgerichte ondersteuning op basis van maatwerk.
- Eén huishouden, één plan, één coördinator, en ook op termijn: één ontschot budget per huishouden. Ofwel, het centraal stellen van de leefwereld van de inwoners.
- De veiligheid van inwoners vormt altijd de ondergrens.

## Doelen en activiteiten

De ambitie van het deelprogramma Mens & Samenleving is geconcretiseerd met doelen en daarbij behorende projecten en activiteiten. Deze zijn gerangschikt naar vier overkoepelende thema's in de onderstaande tabel. Deze vier thema's vatten de essentie samen van wat er nodig is in het sociaal domein, los van wettelijke regelingen rondom arbeidsparticipatie, jeugdhulp, maatschappelijke ontwikkeling, veiligheid of (in het fysieke domein) wonen. Met deze benadering wordt een integrale werkwijze inzichtelijk gemaakt. De onderstaande activiteiten zijn in het uitvoeringsprogramma 2020 – 2021 nader toegelicht en uitgewerkt.

### Overkoepelend thema: dataficatie en sturingsinformatie

Doelen	Projecten en activiteiten
Beter trends en ontwikkelingen kunnen meten, om hier als regio beter op in te kunnen spelen.	Het regionaal bundelen van onze data (in het sociaal domein) en werken aan een uniforme methodiek.

<sup>1</sup> Deze vier uitgangspunten worden de 'leidende principes' genoemd. Deze principes zijn in de hele regio vastgesteld voor het jeugd domein, voor maatschappelijke ontwikkeling én voor arbeidsparticipatie.



**Overkoepelend thema: sterke en veilige wijken en dorpen, waar voor iedereen een plek is**

Doelen	Projecten en activiteiten
We organiseren zorg, welzijn en ondersteuning dicht bij de inwoner, liefst in de wijk.	Beschermd Wonen (in 2019 gestart) Programma 'Weer thuis'
Verbeteren van veiligheid in wijken	Verbinden van Zorg en Veiligheid Wet verplichte GGZ Samenwerking crisisbeheersing Jaarplan DITSS 2021 Sluitende aanpak personen verward gedrag
Het (voorkomen van en) duurzaam stoppen van huiselijk geweld en kindermishandeling.	Uitvoering regionaal programma huiselijk geweld en kindermishandeling. Onderdeel hiervan is: Het Centrum Huiselijk geweld Programmaliijn 'Koers samen met de Jeugd' (3 van 4): Ieder kind groeit veilig op
Terugdringen van ondermijnende criminaliteit van drugshandel, mensenhandel, outlaw motorcyclegangs en vrijplaatsen.	Onderdeel van Districtelijk Driehoeksoverleg
Tegengaan van cybercriminaliteit	Zie: uitvoeringsplan cyber 2019-2022 van de politie
We zetten in op preventie waardoor complexe en dure ondersteuning minder vaak nodig is.	Programmaliijn 'Koers samen met de Jeugd' (2 van 4): Ieder kind voelt zich thuis op school (4 van 4): Wonen doe je thuis We voeren het preventieplan door in de schuldenaanpak

**Overkoepelend thema: inwoners krijgen de ondersteuning die nodig is**

Doelen	Projecten en activiteiten
<p>We leren en innoveren met elkaar in het sociaal domein.</p>	<p>Innovatienetwerk Jeugd</p> <p>Maatpact (fase 3)</p> <p>Versterken integrale aanpak; convenant met de zorgverzekeraars</p>
<p>Inwoners krijgen snel de juiste hulp en/of ondersteuning.</p>	<p>Programmalijn 'Koers samen met de Jeugd' (1 van 4): Snel op de juiste plek.</p> <p>Problematiek 18-, 18+, Project: jongeren in Kwetsbare Positie 16-27 jaar.</p>
<p>Vereenvoudigen (en verbeteren) van de manier van inkopen</p>	<p>Project WMO-begeleiding contractbeheer (7 gemeenten).</p> <p>Afstemmen en verbeteren van inkoop van WMO-begeleiding, de inkoop van jeugdhulp en de inkoop voor arbeidsparticipatie (voor bijvoorbeeld arbeidsmatige dagbesteding). We evalueren en leren van elkaar op het moment dat we schillende keuzes maken.</p>

**Overkoepelend thema: iedere inwoner kan zich een leven lang ontwikkelen**

Doelen	Projecten en activiteiten
<p>We zijn een jeugdwerkloosheidsvrije regio. Iedere jongere heeft binnen vier maanden een passende opleiding, werk of passend ondersteuningsaanbod gevonden.</p>	<p>Blijvende (lokale) inbedding: Jeugdwerkloosheidsvrije regio</p>
<p>De vraag en het aanbod op de arbeidsmarkt zijn zo veel als mogelijk in evenwicht.</p>	<p>Het project Inburgering + Via de Human Capital Agenda's stimuleren we modernisering arbeidsmarkt (Midpoint, 2020) Gezamenlijk projecten uitvoeren in het kader van Perspectief op Werk (start 2020) Met het bedrijfsleven, bracheorganisaties en het onderwijs organiseren we specifieke en doorlopende leerlijnen (Midpoint Brabant, start 2020) We onderzoeken de mogelijkheid van intensievere samenwerking tussen de SW-bedrijven</p>
<p>Onze inwoners zoveel mogelijk laten participeren en ontwikkelen, waardoor ze inzetbaar zijn op de arbeidsmarkt of ten behoeve van de samenleving.</p>	<p>Voorzetting van regionale werkgeversdienstverlening (werkHart) en het realiseren van de Wet Baanafpraak Servicepunt Leren en Werken (via Midpoint Brabant) Voorzetting van het ondernemersakkoord (via Midpoint Brabant) Maken van een regionale MBO-agenda Praktijkleren met de praktijkverklaring in het MBO (gestart 2020) We voeren het Taalakkoord uit Gezamenlijke aanbodversterking van werkzoekenden onderzoeken Verkenning gestart naar een regiobreed en samenhangend onderwijsoffensief naar de arbeidsmarkt met name om Leven Lang Ontwikkelen te stimuleren (Midpoint Brabant)</p>

## 2.1 Programmatisch Integrale Aanpak, Preventie, Zorg en Veiligheid

In 2019 is gestart om in de regio met elkaar te leren en innoveren in het sociaal domein. Maatwerk staat centraal. Deze aanpak is onder andere vormgegeven in het project Maatpact, waarvan fase 2 in 2020 wordt uitgevoerd. In 2021 wordt de derde fase van dit project voorzien, waarin deze systematiek door de deelnemende gemeenten wordt toegepast. Zo werken we toe naar een situatie waarin er voor één huishouden één plan is en, waar nodig, ook één (ontschot) budget per huishouden.

In de regio wordt ingezet op veiligheid en leefbaarheid in de alledaagse woon- en leefomgeving, in de wijk, de buurt en de straat. Daarbij streven we naar inclusieve en veilige wijken. De domeinen van zorg en veiligheid worden ook in 2021 nog nadrukkelijker verbonden en doorontwikkeld. Met maatschappelijke partners werken we aan innovatieve oplossingen op het gebied van veiligheid. Zoals samen met Midpoint Brabant en Brainport Development in het Dutch Institute for Technology, Safety and Security (DITSS). Aan DITSS is een groep van ondernemers en instellingen verbonden in de vorm van een community of practice (COP). Het netwerk wordt ingezet om tot gezamenlijk gedefinieerde projecten te komen.

Via de Districtelijke Driehoek worden afspraken gemaakt met politie en het Openbaar Ministerie over veiligheid en de aanpak van WOS-feiten: woninginbraken, overvallen en straatroof, maar ook over politie-inzet bij grote evenementen en jeugdoverlast. De zogenaamde ondermijnende criminaliteit (vormen van georganiseerde misdaad die een bedreiging vormen voor de integriteit van de samenleving, zoals belastingontduiking, fraude, drugshandel en mensenhandel) blijft expliciet op de regionale agenda. De maatschappelijke weerbaarheid van burgers en de weerbaarheid van de overheid inzake de aanpak van ondermijning krijgt nog steeds hoge prioriteit.

Regionale inzet op het thema Veiligheid wordt aangestuurd door de portefeuillehouders openbare orde en veiligheid. De portefeuillehouders sociaal domein werken aan een integrale aanpak in het sociaal domein. Zij werken aan de realisatie van onderstaande doelen en activiteiten, zoals opgenomen in het uitvoeringsprogramma 2021.

## 2.2 Programmaliĳn Sociaal Domein

### 2.2.1 Jeugd

In de strategische meerjarenagenda 2019-2023 is de specifieke ambitie, gebaseerd op de Koers jeugdhulp, geformuleerd.

De regionale begroting Jeugdhulp, met een omvang van ruim 124 miljoen euro, is opgenomen in paragraaf 2.5 en de dekkingsgronden voor de begroting (naar gemeente) in paragraaf 7.6.

### 2.2.2 Wmo

De regio wil bestaande knelpunten in de dienstverlening en zorg van de Wmo afstemmen met het jeugddomein en in nauwe samenwerking met zorgaanbieders en het maatschappelijk middenveld oplossen. We doen dit onder andere door onze verschillende vormen van contractering te vergelijken en aan te scherpen.

We organiseren zorg, welzijn en ondersteuning dichtbij waar het kan en met specialistische ondersteuning in regionaal verband waar nodig. De verschuiving van beschermd naar begeleid wonen is een voorbeeld van effectieve zorg waarin veel maatwerk wordt toegepast. In de regio wordt gezamenlijk toegewerkt naar de doordecentralisatie van Beschermd Wonen die gepland is op 1 januari 2022. Daarmee is het jaar 2021 het laatste jaar van de voorbereidingen daarop.

In de regio zetten we ons samen in om te leren van elkaars lokale aanpak. Naast extra aandacht voor mantelzorg, is er ook extra aandacht voor dementie. In onze regio streven we ernaar om een dementievriendelijke regio te blijven.

### 2.2.3 Arbeidsparticipatie

Strategisch programma Arbeidsmarkt voor komende jaren

Het Rijk ziet de arbeidsmarktregio als het te hanteren schaalniveau voor de verdeling van middelen en het beleggen van verantwoordelijkheden voor het oplossen van arbeidsmarktproblemen. Voor een adequate ondersteuning van werkzoekenden en werkgevers en voor het oplossen van complexe vraagstukken, is samenwerking tussen regiogemeenten essentieel. Op dit moment hebben we een regionale arbeidsmarktinfrastructuur voor zowel werkenden als niet-werkenden waarin werkgevers, intermediairs, gemeenten, kennisinstellingen, werkzoekenden, inwoners en andere partners elkaar van nature opzoeken en elkaar intensief betrekken bij vraagstukken. Werkgevers, werknemers, sollicitanten en inwoners vragen steeds meer van organisaties en dus ook van gemeenten en de regio. Niet alleen de kwaliteit in de mate van (integrale) dienstverlening, maar ook in de mate van betrokkenheid, flexibiliteit en snelheid van handelen. We gaan de regionale arbeidsmarktinfrastructuur verder ontwikkelen, verduurzamen en waar nodig verbeteren. Enerzijds omdat dit meer gezonde en gelukkige mensen oplevert, anderzijds omdat we in de nieuwe economie goede en

modern geschoolde arbeidskrachten nodig hebben. Mensen zijn van betekenis door de werkzaamheden die ze verrichten in de samenleving. Om de bijdrage aan de arbeidsmarkt en samenleving te verduurzamen, zetten we in op duurzame inzetbaarheid, modernisering van onderwijs en benutting van arbeidsreserves. Er zijn daarin veel raakvlakken met doelstellingen en activiteiten uit het deelprogramma Economie. Op deze onderwerpen werken (arbeids)participatie en economie samen.

Verwacht wordt dat in de economische crisis van 2020 een stevige weerslag zal hebben in 2021. Juist op het gebied van arbeidsparticipatie zal de uitdaging in 2021 groot zijn om zo veel mogelijk mensen passend te kunnen laten participeren.

### **Duurzame inzetbaarheid (Leren en Werken Midden-Brabant)**

De komende jaren gaat het bij bedrijven, werkenden en werkzoekenden om blijvende ontwikkeling van talenten. Leren en Werken Midden-Brabant verankeren we duurzaam in de werkwijze van de regionale werkgeversdienstverlening WerkHart. Langs deze weg zullen we met gebruikmaking van verschillende provinciale, landelijke en Europese middelen een leven lang ontwikkelen stimuleren.

### **Modernisering onderwijs (human capital agenda's)**

Gelet op de toenemende omloopsnelheid van functies en bijbehorende vaardigheden wordt de verbinding tussen bedrijfsleven en onderwijs de komende jaren alleen maar belangrijker. Een belangrijk instrument in de samenwerking tussen bedrijven en onderwijs vormt de Human Capital Agenda in een sector. In zo'n agenda wordt op basis van een sectoranalyse bepaald welke behoefte aan arbeidskrachten er is en zal zijn en hoe dat kan worden gekoppeld aan het arbeidspotentieel en (nieuwe) opleidingen met verschillende initiatieven en de nodige regie. We beogen voor de belangrijkste sectoren in de regio de werkwijze voor ontwikkeling en actualisering van de agenda's te standaardiseren.

De regio heeft veel verschillende opleidingen op verschillende niveaus in huis. Op thema's als bijvoorbeeld 'macrodoelmatigheid' en 'doorlopende leerlijnen' is het belangrijk dat bedrijven, gemeenten en kennisinstellingen een gezamenlijke strategie bepalen. De komende jaren ontwikkelen we een gezamenlijke strategie en plan. Daarin is als tussenstap naar dit hoger doel, een regionale mbo-agenda (zie ook uitvoeringsprogramma 2021) een eerste stap zijn.

### **Benutting arbeidsreserve**

We willen de komende jaren meer mensen laten profiteren van beschikbare vacatures. Dit verbeteren we door meer samenhang te creëren in de regionale uitvoeringsstructuur. Hierin kan focus op lokaal maatwerk hand in hand gaan met slimme samenwerking op regionaal vlak. Denk aan het gezamenlijk benutten van de infrastructuur van SW-bedrijven. Hierdoor gaat minder geld naar

systeem en kunnen we meer van de spaarzame middelen inzetten op de mensen zelf. De verbetering van een gezamenlijke werkgeversdienstverlening WerkHart en het Ondernemersakkoord blijft op de agenda staan, zodat we zowel vanuit het bedrijfsbelang als vanuit de kandidaten zelf meer kansen voor mensen met een afstand tot de arbeidsmarkt blijven genereren.

We besteden specifieke aandacht aan jongeren en ouderen in onze regio. Door de verworvenheden van de Jeugdwerkloosheid vrije zone te verduurzamen en tegelijkertijd te verbinden aan een breder regionaal plan voor kwetsbare jongeren laten we geen jong talent verspild gaan. Voor ouderen, die ook in hoogconjunctuur minder makkelijk een baan vinden, ontwikkelen en implementeren we een stimuleringsprogramma. Overigens gaat deze inclusieve arbeidsmarktstrategie hand in hand met een goede ontwikkeling en huisvesting van (arbeids)migranten in de regio. Inwoners én nieuwkomers helpen we met het (beter) leren lezen, schrijven en spreken van de Nederlandse taal (zie uitvoeringsprogramma 2021, Taalakkoord). De regionale arbeidsmarkt heeft alle talenten nodig.

Voor 2021 bestaat de bestuurlijke intentie om regionale opgaven voor arbeidsparticipatie, zoals regionale werkgeversdienstverlening en Jeugdwerkloosheidsvrije Regio en het servicepunt Leren en Werken Midden-Brabant, voort te zetten. Daarvoor zullen binnen de regionale c.q. lokale begrotingsbehandelingen nog keuzes voor de financiële dekking moeten worden gemaakt. Tot en met 2020 worden deze taken namelijk nog voor een belangrijk deel met incidentele middelen (o.a. subsidie) gefinancierd.

Regio Hart van Brabant richt zich in 2021, onder inhoudelijke sturing van het portefeuillehouderoverleg Arbeidsparticipatie, op de continuïteit van de werkgeversdienstverlening via Werkhart en verdere samenwerking voor onder andere 'aanbodversterking'. Aan deze publieke opgaven wordt gewerkt door een goed georganiseerde gespreks- en ontwikkelpartner te zijn voor ondernemers en onderwijsinstellingen. Zo zijn drie wethouders uit het portefeuillehouderoverleg afgevaardigd naar de stuurgroep Arbeidsmarkt bij Midpoint Brabant. Naar verwachting zal het jaar 2021 vanwege de in 2020 ingezette economische recessie bijzondere inspanningen vergen om de arbeidsmarkt en de participatie van onze inwoners (letterlijk) in goede banen te leiden.

## 2.2.4 Het sociaal domein en Midpoint Brabant

Het streven naar een inclusieve arbeidsmarkt wordt, zoals eerdere jaren, in nauwe samenhang met de partners in Midpoint Brabant vormgegeven. Ook de bekostiging van het programmanagement voor human capital is daar ondergebracht. Voor een goed functionerende arbeidsmarkt is goed (technisch) geschoold personeel van groot belang. Om die reden worden via Midpoint Brabant onder andere het Deltaplan Techniek en het Deltaplan Logistiek gecoördineerd.

Midpoint Brabant kan ook samenwerking in het brede sociaal domein (bijvoorbeeld voor het Maatpact) met (zorg)instellingen, ondernemers en andere partijen verder helpen vormgeven. De stichtingsvorm maakt deze organisatie geschikt om op eenvoudige(re) wijze intensivering van samenwerking met derden mogelijk te maken.

## 2.3 Begroting Sociaal Domein exclusief Jeugdhulp

Begroting Mens & Samenleving			
	Lasten	Baten	Saldo
	<i>in €</i>		
Programmalijn Integrale Aanpak, Preventie, Zorg en Veiligheid	67.952		67.952 N
Programmalijn Sociaal Domein werkbudget	82.418		82.418 N
Programmalijn Sociaal Domein projectbudget	410.000		410.000 N
Project Wet Verplichte GGZ	PM		PM
Project Maatpact	PM		PM
Gemeentelijke bijdragen op basis van inwoneraantal		485.370	485.370 V
Overige gemeentelijke bijdragen		75.000	75.000 V
Gemeentelijke bijdragen Wet Verplichte GGZ		PM	PM
Gemeentelijke bijdragen Maatpact		PM	PM
<b>Totaal Mens &amp; Samenleving</b>	<b>560.370</b>	<b>560.370</b>	<b>-</b>

De bovenstaande tabel geeft 'slechts' een deel weer van de totale financiële middelen die gemeoid zijn met regionale projecten in het sociaal domein. Vooral de programmalijnen en de ruimte die bestaat om die te dekken met financiële middelen vanuit de gemeentelijke bijdragen op basis van inwonertal zijn weergegeven. Er zijn echter ook belangrijke regionale projecten die niet gefinancierd worden (en ook niet kunnen worden) met de bovenstaande middelen. Om daar ook inzicht in te geven zijn een aantal van die projecten toegelicht in de bijlage Mens&Samenleving.

### 2.3.1 Toelichting lasten

Er is een sociaal domeinbreed werkbudget van € 82.418 nodig om de volgende kosten te dekken:

- Het faciliteren van vergaderingen en bijeenkomsten (zaalhuur etc.), het organiseren van heisessies en themabijeenkomsten.
- Investerings in deskundigheidsbevordering van medewerkers voor de regionale taken (zoals integraal werken in het sociaal domein, projecten leiden, cursussen 30-seconden schrijflijn etc).
- Verkennende onderzoeken en adviezen (door externen).

Dit budget vormt een samenvoeging van de budgetten die in 2020 nog gesplitst waren opgenomen en bestonden uit het werkbudget WMO, het werkbudget jeugd, het uitvoeringsbudget 3D. Deze budgetten zijn samengevoegd om integraal werken toe te passen en effectiever met elkaar te kunnen werken.



In 2021 worden veel activiteiten voor het sociaal domein en voor veiligheid ondernomen. Dat gaat om projecten en om 'going concern'-activiteiten die te vinden zijn in het conceptuitvoeringsprogramma 2021 en die geld kosten. Hiervoor is nu een bedrag van € 477.952 opgenomen (afgezien van de kosten van de wet Verplichte GGZ, WMO-contractbeheer en Maatpact). De kosten van WMO-contractbeheer (waar 7 gemeenten aan meedoen) zijn niet in deze begroting opgenomen omdat deze kosten worden verrekend via de gemeente Tilburg).

In onze nieuwe, integrale werkwijze scharen wij deze activiteiten onder 4 overkoepelende thema's (zie tabel 'Doelen en activiteiten'). Voor veel activiteiten voor 2021 is in april 2020 nog niet precies duidelijk hoeveel geld ze (gaan) kosten en bestaan (nog) geen scherpomlijnde prioriteiten. Ook is nog niet altijd duidelijk in welke mate de in 2020 lopende projecten zullen zijn afgerond en nog doorlopen in 2021.

Het merendeel van de arbeidsparticipatieprojecten wordt bovendien gefinancierd met additionele middelen uit bijvoorbeeld het Europees Sociaal Fonds (ESF) en Provinciale subsidies. In welke mate deze subsidies voor 2021 zullen worden toegekend is begin 2020 nog niet duidelijk.

In 2020 voeren we het bestuurlijke gesprek hoe we in de toekomst als regio samen willen werken en hoe we structurele regionale taken kunnen blijven financieren.

## 2.3.2 Toelichting baten

De kosten worden hoofdzakelijk gedekt door een gemeentelijke bijdrage waarvan de hoogte is gebaseerd op het aantal inwoners van de gemeenten in Regio Hart van Brabant. Voor € 75.000, gerelateerd aan het project Beschermd Wonen, wordt dekking gevonden in de lokale begroting van de gemeente Tilburg.

## 2.4 Programma Jeugdhulp

In 2021 wordt vervolgd gegeven aan de uitvoering van de Regionale Koers Jeugd(hulp) "Samen met de Jeugd". Deze schetst de beweging waarbij we jeugdhulp willen bieden vanuit de leefwereld van het kind. Om dit te realiseren werken we in 2021 aan een gezamenlijk uitvoeringsprogramma samen met de jeugd, ouders, gemeenten en partners met concrete doelstellingen en acties. Ook de opgaven die we in de geest van de nieuwe koers al eerder waren gestart en in 2021 doorlopen, nemen we daarin mee.

### 2.4.1 Uitvoeringsprogramma Jeugdhulp

De Regionale Koers Jeugd(hulp) "Samen met de Jeugd" staat centraal. De financiële kaders 2021 sluiten, zoveel als mogelijk, aan bij de uitgangspunten zoals vastgesteld in de Regionale Koers Jeugd(hulp). De thema's van dit programma zijn gebaseerd op de bouwstenen uit de Koers en worden samen met de jeugd, ouders, gemeenten en partners verder geconcretiseerd. Deze thema's zijn:

#### **Wonen doe je thuis**

Kinderen groeien thuis op. We ondersteunen daarvoor de gezinssituatie zoveel als mogelijk. Kan het echt niet thuis, dan in een gezinssituatie.

#### **Ieder kind groeit veilig op**

Veiligheid is de ondergrens. We bieden kinderen bescherming als de veiligheid in het geding is. Als regio willen we er zijn voor docenten in het onderwijs, ouders en huisartsen om vroegtijdig te kunnen signaleren en passende vervolgstappen daarop aan te bieden.

#### **Snel op de juiste plek**

Wanneer kinderen, jongeren en hun ouders behoefte hebben aan hulp en ondersteuning, is het belangrijk dat ze snel de best passende ondersteuning krijgen. In samenwerking met de toegang, het medisch domein en Gecertificeerde Instellingen werken we dit verder uit.

#### **Ieder kind voelt zich thuis op school**

Ieder kind heeft talenten en kan die ontwikkelen. In samenwerking met jeugdigen en het onderwijs kijken wat hiervoor nodig is als het niet vanzelf gaat.

## 2.5 Begroting Jeugdhulp

Begroting Jeugdhulp			
	Lasten	Baten	Saldo
	<i>in €</i>		
Landelijke inkoop	7.515.676		7.515.676 N
Regionale inkoop	110.554.228		110.554.228 N
Kosten voor uitvoering, innovatie, transformatie	6.132.534		6.132.534 N
Bijdragen deelnemende gemeenten		123.270.441	123.270.441 V
Rijksmiddelen transformatiefonds		931.997	931.997 V
<b>Totaal Jeugdhulp</b>	<b>124.202.438</b>	<b>124.202.438</b>	-

### 2.5.1 Toelichting lasten

Conform de Kaderbrief 2021 worden de volgende financiële kaders gehanteerd:

De deelbegroting jeugd 2021 in relatie tot de zorgkosten wordt bepaald volgens de uitgangspunten:

1. De begroting 2021 gebeurt op basis van de laatst bekende prognoses 2019, vermeerderd met een gecombineerd percentage autonome groei en inflatie.
2. Voor het jaar 2020 wordt het gecombineerde percentage autonome groei en indexatie bepaald op 6 procent;
3. Voor het jaar 2021 wordt het gecombineerde percentage autonome groei en indexatie bepaald op 4,5 procent;
4. Lopende het begrotingsjaar wordt alleen overgegaan tot herijking van de begroting als de prognose 5 procent of meer verschilt van de geldende begroting.

Landelijk was de cliëntstijging tot 2015 zes procent per jaar. Gemeenten hebben sinds de overgang van de zorgtaken hard gewerkt om dit te verminderen, onder andere met beheers- en verbetermaatregelen. Inmiddels is de gemiddelde cliëntstijging drie procent per jaar. Het is de ambitie om de cliëntstijging verder te verminderen, uiteraard zonder daarbij afbreuk te doen aan de ambitie om de zorg beschikbaar te houden voor die kinderen en gezinnen die het nodig hebben.

### 2.5.2 Toelichting baten

In paragraaf 7.6 Dekkingsgronden Jeugdhulp is een uitgebreide tabel opgenomen die inzicht geeft in de bijdragen per gemeente in de regionale deelbegroting. De bijdrage voor 2021 is gebaseerd op de kaders, zoals hierboven aangegeven.

## 3. Leefomgeving & Milieu

De regio werkt aan een slimme samenleving met ecologische meerwaarde. We doen dat vanuit kennis, kunde én karakter.

### Ambitie

#### Slimme samenleving – ecologische meerwaarde

Hart van Brabant hecht aan haar ecologisch kapitaal. We nemen de verantwoordelijkheid om dit te koesteren en te ontwikkelen voor toekomstige generaties. Vanuit mondiale en landelijke klimaatdoelstellingen investeren we samen in een toekomstbestendige omgeving die klimaatadaptief, energieneutraal en circulair is. We maken ruimte voor de transitie van de agrarische sector, die daarin een belangrijke schakel is. Bij de ontwikkeling van gebieden kiezen we voor een integrale benadering en voor slimme, vraaggerichte mobiliteit. We koesteren het Midden-Brabants mozaïek met de nabijheid van kernen, voorzieningen en hoogwaardig groen, complementair aan de kwaliteit van de (hoog)stedelijke gebieden. En we investeren in woontevredenheid, onze bereikbaarheid en onze agglomeratiekracht. Innovaties, die we realiseren met onze kennisinstellingen, stellen we ten dienste aan anderen.

*Bron: strategische meerjarenagenda 2019 – 2023*  
[www.sma-hartvanbrabant.nl/onze-missie/slimme-samenleving](http://www.sma-hartvanbrabant.nl/onze-missie/slimme-samenleving)

Het koesteren en het blijven ontwikkelen van ons ecologisch kapitaal draagt bij aan een sterke economie. Hart van Brabant is een regio waar mensen graag willen wonen, werken en verblijven en dat willen wij zo houden. Daarvoor moet onze regio ook bereikbaar zijn, en verbonden met de regio's om ons heen. De hoge kwaliteit van onze leefomgeving en het groen en water daarin dragen bij aan de kwaliteit van leven en aan een gezonde ontwikkeling van onze inwoners.

We hebben daarom zorg voor onze landschappelijke kwaliteit en richt onze ruimtelijke omgeving duurzaam in. Klimaatopgaven pakken we met de REKS op in de context van het landelijk klimaatakkoord. De samenwerking tussen overheden, semi-overheden, het bedrijfsleven, kennisinstellingen en maatschappelijke partners is daarbij cruciaal.

Doelen	Uitwerking
<p>Samen met o.a. de waterschappen beperken we schade en hinder die we regionaal ondervinden als gevolg van klimaatverandering, van droogte en wateroverlast, tot gezondheidsrisico's en biodiversiteitsissues.</p>	<p>REKS</p>
<p>We dragen via de REKS bij aan de landelijke CO2-reductiedoelstelling van 49% in 2030 (ten opzichte van 1990).</p>	<p>REKS</p>
<p>In 2023 zijn we met 'Van Afval Naar Grondstof' (VANG) naar maximaal 60 kg restafval per persoon per jaar en meer dan 75% van alle huishoudelijk afval zetten we in als secundaire grondstof in een biologische of technische kringloop.</p>	<p>Actieprogramma "Van Afval naar Grondstof"</p>
<p>We koesteren de kwaliteit van ons landschap en streven een ontwikkeling na waarbij de ecologische-, de recreatieve- en de belevingswaarde in balans met elkaar blijven.</p>	<p>Het realiseren van ruimtelijke opgaven via een gebiedsgerichte aanpak.</p>
<p>We hebben in 2023 de helft van de aangeboden maatregelen ter vervolmaking van het natuurnetwerk gerealiseerd (het totaalpakket wordt gerealiseerd in de periode 2019 - 2027).</p>	<p>Uitvoering programma Natuurbod</p>
<p>De gemiddelde woontevredenheid van inwoners in de regio blijft gelijk of stijgt verder ten opzichte van 2018 (77%).</p>	<p>Zorgen voor:</p> <ul style="list-style-type: none"> <li>a. Voldoende onderlinge afstemming over ruimtelijke ontwikkelingen</li> <li>b. Programmatische afspraken binnen de regio</li> </ul>
<p>Het vervoer wordt steeds schoner. In de regio stijgt het aandeel emissieloos vervoer ten opzichte van voorgaande jaren.</p>	<p>Regionale agenda Mobiliteit</p>
<p>Het aantal fietsparkeervoorzieningen en deelfietsen bij HOV-haltes en OV-hubs richting bedrijventerreinen is toegenomen.</p>	<p>Regionale agenda Mobiliteit</p>

<p>We stimuleren werknemers en bezoekers aan de regio op een milieuvriendelijke manier te verplaatsen. Het aantal fietsverplaatsingen op belangrijke woon-werkverbindingen is toegenomen.</p>	<p>Regionale agenda Mobiliteit</p>
<p>We vertalen het Brabantbrede verkeersveiligheidsplan in een jaarlijkse regionale Uitvoeringsagenda.</p>	<p>Regionale Uitvoeringsagenda's.</p>

## 3.1 Integraal werken en gebiedsopgaven

Om op regionaal niveau aan de ambitie voor het deelprogramma Leefomgeving & Milieu te kunnen bijdragen, is het van belang om verschillende opgaven integraal aan te pakken. Denk daarbij aan majeure ontwikkelingen rondom gebieden, of aan majeure ambities die meerdere domeinen raken. Door de aanpak daarvan integraal op te stellen, versterken de uiteindelijke uitvoeringsmaatregelen elkaar en kunnen ze in de tijd logisch op elkaar worden afgestemd. Zo bekijken we bij integrale gebiedsopgaven het betreffende gebied samen met alle relevante partijen aan de hand van vraagstukken over de ruimtelijke ordening, mobiliteit, energietransitie, klimaatadaptatie, economische zaken, landschapontwikkeling en natuurbehoud, en recreatie en toerisme. Deze aanpak en de manier van werken is ons goed bevallen. Ook zien we dat we nog leer- en ontwikkelpunten kunnen benoemen. In de strategische meerjarenagenda 2019 – 2023 zijn daarom de volgende activiteiten benoemd:

1. Voor de drie lopende gebiedsopgaven creëren we helderheid over schaalniveau(s) waarop de uitvoering plaatsvindt en daarmee over financiering en eigenaarschap. Voor elk van de agenda's maken we een goede start met de uitvoering ervan.
2. We koesteren en versterken de voor onze regio kenmerkende methodiek van de integrale gebiedsontwikkeling waarin belangen en belanghebbenden vanuit verschillende domeinen rondom de opgave in een geografisch gebied samengebracht worden, zodat deze methodiek ook op andere gebieden kan worden toegepast.

In 2021 geven we concreet vervolg aan de lopende gebiedsopgave N261/N269. Aanvullend monitoren we via de werkgroepen en vanuit het combi-poho Fysiek de resultaten van de reeds opgeleverde gebiedsopgaven: de A58 Zone en de Loonse en Drunense Duinen plus schil. We bezien daarbij of de schaalniveau(s) waarop de uitvoering plaatsvindt (bijv. regionaal, subregionaal, intergemeentelijk), passend zijn en of financiering en eigenaarschap helder belegd zijn.

In het concept bod REKS (juni 2020) zijn gebiedsopgaven benoemd. Dit betreft o.a. zogeheten energiehubs en klimaatadaptatie gebiedsopgaven. In 2020 zal worden bepaald met welke gebiedsopgaven als eerste wordt gestart. Een van deze opgaven is bijvoorbeeld het gebied De Baars. In 2020 zullen er hoogstwaarschijnlijk nog enkele volgen. In 2021 krijgen deze gebiedsontwikkelingen een vervolg.

In de strategische meerjarenagenda 2019 – 2023 zijn de volgende inhoudelijke activiteiten (primair belegd binnen een van de andere programmalijnen) opgenomen, waarop we actief de link zouden kunnen maken naar lopende, opgeleverde en/ of in uitvoering genomen integrale gebiedsopgaven:

1. De regio stelt in 2019 samen met de waterschappen en provincie Noord-Brabant zijn Regionale Energie- en Klimaatstrategie (REKS) vast en start in 2020 het uitvoeringprogramma, waarbij en waarna doelstellingen onder andere worden verweven in integrale gebiedsopgaven.
2. We realiseren grootschalige opwek via wind- en zonne-energie en maken de verbinding met integrale gebiedsopgaven, zoals met de Energiecorridor A58.
3. We richten onze leefomgeving klimaatbestendig en waterrobuust in, mede via het uitvoeringsprogramma van de Regionale Energie- en Klimaatstrategie en onder andere

geïntegreerd in de drie integrale gebiedsopgaven: A58-zone, N261/N269 en Loonse en Drunten Duinen plus Schil. Voor de aanpak van klimaatadaptatie verbinden we de outcome van onze klimaatstresstest aan de ruimtelijke agenda's van stad en platteland.

4. We gaan de bereikbaarheid van de regio en doorstroming en ontsluiting binnen de regio garanderen en versterken via de uitvoering van de nieuwe mobiliteitsagenda, maar ook via de Integrale Gebiedsopgaven A58Zone, N261/N269 en LDD plus Schil.

Bovenstaande activiteiten vinden doorlopend plaats, niet gebonden aan een bepaald begrotingsjaar. Jaarlijks streven we naar een inzet, passend binnen de financiële kaders van de begroting. De bestuurlijke overlegtafels zijn aan zet als het gaat om prioritering.

Vanuit de programmaliijn Integraal werken en gebiedsopgaven voeren we jaarlijks onze activiteiten uit ten behoeve van het voorbereiden, coördineren en periodiek actualiseren van onze regionale programmeringsafspraken met de provincie. Er vinden jaarlijks diverse afstemmingsactiviteiten plaats op de verschillende thema's. Daar kan bij het opstellen van een monitor of een nieuw kader, juridische advisering nodig zijn.

In het overlegplatform over de huisvesting van arbeidsmigranten wordt lokaal beleid uitgewisseld en afstemming en aansluiting onderling georganiseerd.

Met bovenstaande activiteiten dragen we bij aan onderstaande doelen, zoals benoemd in de strategische meerjarenagenda 2019 – 2023. Deze gelden als inspiratiebron en als kompas bij de start van projecten en programma's.



## 3.2 Programmaliijn Klimaatneutraal en Klimaatbestendig

In 2021 ligt de focus sterk op het afronden van de REKS maar vooral op het tot uitvoering brengen van de uitvoerings- en realisatiestrategie van de REKS. In 2020 is het concept REKS bod aan het Rijk aangeboden, in 2021 dienen we het definitieve bod aan te bieden. Het bod wordt gedaan om onze bijdrage te leveren aan de opwek van duurzame elektriciteit en warmte. Het 'bod' dat we doen, is bindend en moeten we voor 2030 waarmaken.

Wij pakken klimaatadaptatie, circulariteit en de energietransitie in onderlinge samenhang op, vanuit het schaalniveau van de regio. Dit niveau is effectief omdat vereiste en benodigde stimulerings- en subsidietrajecten, nationaal en internationaal vaak alleen gehoor vinden op tenminste regionale schaal. Ook zijn veel organisaties regionaal georganiseerd, hetzij als onderdeel van een grote landelijke organisatie, hetzij als bovengemeentelijke organisatie. We moeten samenwerken met deze organisaties. En aanvullend zijn er sociale innovaties nodig om de transformatie via onze participatiesamenleving te laten slagen. De uitvoering vindt lokaal plaats binnen de context van de gemeenten en samenwerkingspartijen, al dan niet in verschillende consortia of subregionale verbanden.

Hoewel deze majeure transitie primair belegd is binnen deze programmaliijn en daarmee binnen het poho Milieu en Afval, is er voor het ondernemen van zelfs maar een deel van onderstaande activiteiten een voortzetting nodig van de bijzonder sterke samenwerking met de bestuurders en ambtenaren uit de andere programmaliijnen. Ook zullen doelen en activiteiten als houvast moeten worden verweven in vele lopende en startende regionale projecten.

In 2021 zullen o.a. de volgende activiteiten worden uitgevoerd in het kader van de REKS:

1. Het afronden en tot uitvoering brengen van de uitvoerings- en realisatiestrategie van de REKS, waaronder het bepalen van de juridische mogelijkheden voor de betrokken overheden om versnelling van de uitvoering van het REKS bod te bewerkstelligen;
2. Het opstellen en tot uitvoering brengen van de financieringsstrategie van de REKS;
3. Het inrichten en uitvoeren van de participatie- en communicatiestrategie voor de duurzame regionale projecten ("hubs") in de regio die onder de REKS vallen, en het verder uitwerken van de lokale vormen van participatie voor duurzame projecten;
4. De uitwerking van de roadmap van de Regionale Structuurvisie Warmte (RSW), waaronder het begeleiden van de uitvoering van de MKBA-studie warmte en de vertaling van de RSW naar de lokale Warmte Transitievisies;
5. Het verder uitwerken van de gebiedsopgaven in het kader van klimaatadaptatie;
6. Het verder door ontwikkelen van het ontwikkelscenario duurzame opwek richting het REKS-bod 1.0;
7. Het verder integreren van de opgaven voor elektriciteitsopwekking, warmte en klimaatadaptatie gekoppeld aan andere belangrijke regionale ontwikkelingen zoals de landbouwtransitie en recreatie- en natuurontwikkeling;
8. Het mede uitvoering geven aan het Plan van Aanpak Energiebesparing.

Onze regio maakt een transitie naar een circulaire economie, waarin afval tot grondstof wordt. We werken, ook in 2021, aan het realiseren van een rigoureuze teruggang in de omvang van de afvalberg en een zo duurzaam mogelijke verwerking van het overblijvende afval, tegen de laagst mogelijke maatschappelijke kosten.

We zijn vanuit onze publieke samenwerking ook gestart met activiteiten gericht op het bevorderen en faciliteren van de transitie naar een circulaire economie. Deze transitie is benoemd als een van de drie prioritaire thema's van Midpoint Brabant, ons multihelix gedreven economisch uitvoeringsprogramma.

In de strategische meerjarenagenda 2019 – 2023 zijn de volgende concrete activiteiten reeds benoemd:

1. We bieden ondersteuning aan circulair ondernemen door grote en kleine bedrijven te helpen met subsidies.
2. De negen gemeenten van Hart van Brabant voeren een beleid waarbij circulair inkopen en aanbesteden vanzelfsprekendheid is geworden. Regionaal realiseren van een toename van social return on investment in aanbestedingen vanuit onderwijs- en kennisinstellingen, woningcorporaties en andere maatschappelijke en zorginstellingen.

In 2021 geven we een vervolg aan het ontwikkelen van regionale circulaire ambachtscentra. Met het ontwikkelen van regionale ambachtscentra kunnen gemeenten streven naar een ruimtelijk beleid waarin verschillende initiatieven slim ten opzichte van elkaar zijn gesitueerd om de circulaire economie te bevorderen.

Naar betere afzetmogelijkheden voor onze biomassastromen wordt in 2021 onderzoek gedaan en mogelijk een plan opgesteld voor toepassing van biomassa binnen onze regio.

Regio Hart van Brabant en de waterschappen Brabantse Delta en De Dommel werken ook in 2021 en 2022 samen aan Een Gezond Leisureklimaat, waar mogelijk met aanvullende cofinanciering van de provincie. Binnen EGLK zetten we samen met ondernemers, onderwijsinstellingen en omgevingspartners in op klimaatbestendigheid in relatie tot leisure, natuur-landschap en stad-land-relatie. Via een programma gericht op een bewuste leisuresector, een actieve leisuresector, leren door te doen (pilots) en profilering. Onder andere met een Green Team en met kennis- en inspiratiesessies over duurzaam ondernemen in de horeca/recreatie.

### 3.3 Programmalijs aantrekkelijk

Als regio koesteren we onze aantrekkelijke leefomgeving, bestaande uit een combinatie van stedelijke dynamiek en dorpsse kernen met ruimte, water en groen ertussen. We kennen op een compacte oppervlakte grote landschappelijke verscheidenheid – van kleinschalige zandlandschappen tot open rivierkleilandschappen, van natuurgebieden met bos, heide en vennen tot landgoederen en een groot aandeel agrarische landschappen.

Ons landelijk gebied is in transitie. Landbouw, klimaat, energie en natuur zijn in beweging. Dit zorgt voor sociale, ruimtelijke, economische en ecologische opgaven. Vaak komen meerdere opgaven bijeen binnen gebieden of trends, zoals bij de herbestemming van vrijkomende agrarische bebouwingen, of bij de realisatie van het natuurnetwerk. En is er aandacht nodig voor een duurzame invulling van traditionele sectoren, zoals de agrarische sector, en voor bijpassende en sluitende economische modellen.

In 2021 leggen we de focus op de uitvoering van het Natuurbod. Regionaal bespreken we lokale of intergemeentelijke uitvoeringsplannen en helpen we degenen die een bijdrage wil leveren aan het uitvoeren van het natuurnetwerk met het oplossen van de belemmeringen die de uitvoering van het natuurnetwerk in de weg staan.

Vanuit deze programmalijs is er ook inzet op activiteiten zoals de actualisering van het regionaal woonkader of enkele andere activiteiten die we via het budget voor de programmeringsafspraken realiseren. Denk daarbij aan afstemming over de huisvesting van arbeidsmigranten of een analyse van de bestaande woningvoorraad voor de huisvesting van (bijzondere) doelgroepen. Hiertoe werden onderstaande activiteiten benoemd in de strategische meerjarenagenda 2019 – 2023:

1. We stellen het Regionaal perspectief op wonen jaarlijks vast in samenwerking met de provincie Noord-Brabant, met daarin vastlegging van regionale woningbouwafspraken en bijhorende uitvoeringsagenda. Huisvesting van arbeidsmigranten vormt een onderdeel van deze agenda.
2. We blijven de samenwerking opzoeken met woningbouwcorporaties, zorginstellingen en andere maatschappelijke organisaties om de effectiviteit van het lokale woonbeleid te vergroten en de aantrekkelijkheid van de regio als geheel te vergroten.

## 3.4 Programmlijn Bereikbaar

Hart van Brabant is een regio waar van oudsher zowel personen- als goederenmobiliteit een belangrijke rol spelen. Het bevorderen van zowel de externe als de interne bereikbaarheid staan hoog op onze regionale agenda ter versterking van de economische speerpunten van de regio. Om deze bereikbaarheid te kunnen blijven garanderen is een andere inzet van het mobiliteitssysteem noodzakelijk. We zetten in op energieminimalisatie en een transitie naar andere manieren van vervoeren en op emissieloos vervoer. We verbeteren het openbaar vervoer en zetten in de landelijke gebieden alternatieven in als de bus er niet meer rijdt. We stimuleren het gebruik van de fiets en verkeersveilige snelfietsroutes. En voor het goederenvervoer werken we aan multimodale en duurzame oplossingen zoals vervoer over water en spoor. Onze regio is, gezien de technologische ontwikkelingen en de beschikbare innovatiekracht in onze regio, in staat experimenten en vernieuwingen van maatschappelijke waarde door te voeren.

Het mobiliteitsdenken bevindt zich momenteel in een transitiefase. Niet langer de modaliteit, maar de mobiliteit staat centraal. Traditionele indelingen in vervoerswijzen vervagen en mobiliteitsdoelen versmelten met werk-, gezondheids-, verduurzamings- en sociale doeleinden. Onze regio sluit hierbij aan door het mobiliteitssysteem, de gebruiker hiervan en de deur-tot-deurreis centraal te stellen. En tevens de keuzemogelijkheden en aansluitingen tussen verschillende vervoerswijzen te optimaliseren. We kiezen waar kan voor multimodale oplossingen en upgraden het bestaande mobiliteitssysteem zodat het robuust wordt voor de uitdagingen die voor ons liggen. We hebben daarbij expliciete aandacht voor verkeersveiligheid. De provincie heeft een NUL-campagne ontwikkeld en er zijn concrete acties opgenomen in het Brabantbrede verkeersveiligheidsplan waaraan ook de regio Hart van Brabant aan heeft meegewerkt. Onze regio vertaalt dit plan naar een regionale en lokale aanpak.

In de Regionale Beleidsagenda Mobiliteit zijn de mobiliteitsdoelen uit de Strategische Meerjaren Agenda (SMA) verder uitgewerkt. De nieuwe agenda is in 2020 vastgesteld en schetst voor de komende jaren waar we op koersen. Waar de focus voorheen vooral lag op het bevorderen van externe- en interne bereikbaarheid, leefbaarheid en verkeersveiligheid, leggen we de komende jaren de nadruk op de volgende vijf ambities:

- meer Schone, stille en gezonde mobiliteit
- Veilige mobiliteit
- Inclusieve mobiliteit
- Betrouwbare mobiliteit
- Efficiënte mobiliteit

Om de regio in staat te stellen deze ambities te vertalen naar doelen, opgaven en initiatieven voor de korte termijn (2020-2023) is een gezamenlijke Regionale MobiliteitsAgenda (RMA) met de provincie gemaakt. In deze gezamenlijke meerjarenagenda maken we met de provincie afspraken over de belangrijkste gemeenschappelijke opgaven die we in Hart van Brabant zien. En vertalen we die opgaven in jaarlijkse Regionale Mobiliteits Programma's (RMP) met daarin concrete (financiële) afspraken over investeringen, onderzoeken, experimenten en lobby's. Doordat we de opgaven

jaarlijks vertalen naar inspanningen in een uitvoeringsprogramma blijft de agenda adaptief. Dat wil zeggen dat we de agenda gedurende de looptijd actueel houden en in staat zijn om bij te sturen indien nieuwe inzichten of ontwikkelingen daarom vragen.

Het poho Mobiliteit werkt door de nauwe samenwerking met de provincie op het gebied van mobiliteit op basis van de begroting van de GGA (welke los van die van RHvB staat, maar zich inhoudelijk daartoe wel verhoudt). Vanuit deze begroting draagt het poho jaarlijks bij aan integrale gebiedsopgaven met een aanmerkelijk belang voor mobiliteit. Aanvullend leiden de Bestuurlijke Ontwikkeldagen mobiliteit en ruimte en een aantal in 2020 te maken keuzes tot hetgeen in 2021 gedaan wordt.

Het poho werkt zo aan de realisatie van onderstaande activiteiten, zoals opgenomen in de strategische meerjarenagenda 2019 – 2023 en de daarvan afgeleide Regionale Beleidsagenda Mobiliteit 2021 – 2024:

1. We maken een gezamenlijke meerjaren Regionale MobiliteitsAgenda (RMA) regio hart van Brabant – provincie Noord-Brabant
2. We vertalen de RMA in een jaarlijks Regionaal Mobiliteits Programma (RMP) met daarin een verdere uitwerking van de RMA naar projecten en maatregelen.
3. We gaan de bereikbaarheid van de regio en doorstroming en ontsluiting binnen de regio garanderen en versterken via de uitvoering van de nieuwe mobiliteitsagenda, maar ook via de verdere uitwerking van de Integrale Gebiedsopgaven A58Zone, N261/N269 en LDD plus Schil.
4. We werken door aan een veilig, (inter)regionaal snelfietsroutenetwerk vanuit de sterke behoefte aan en het draagvlak voor deze ontwikkeling. Tezamen met een fietsstimuleringsaanpak richting werkgevers en werknemers bieden we een alternatief voor het autogebruik in het dagelijks woon-werkverkeer.
5. We investeren in HOV-haltes en OV-hubs richting bedrijventerreinen in fietsparkeervoorzieningen en deelfietsystemen om zo de zogenaamde 'last mile' van de reiziger te optimaliseren. Dit draagt bij aan gezond en minder vervuilend reizen in de regio.
6. We voorzien in behoefte aan laadstations en oplaadpunten om de groei van emissie loos vervoer te faciliteren.

## 3.5 Begroting Leefomgeving & Milieu

Begroting Leefomgeving & Milieu			
	Lasten	Baten	Saldo
	<i>in €</i>		
Programmalijn Integraal werken en gebiedsopgaven	97.125		97.125 N
Programmalijn Klimaatneutraal en klimaatbestendig	835.000		835.000 N
Programmalijn Aantrekkelijk	25.000		25.000 N
Programmalijn Bereikbaar*	-		-
Gemeentelijke bijdragen op basis van inwoneraantal		427.125	427.125 V
Cofinanciering REKS		515.000	515.000 V
Cofinanciering GGA		15.000	15.000 V
<b>Totaal Leefomgeving &amp; Milieu</b>	<b>957.125</b>	<b>957.125</b>	<b>-</b>

\* De kosten die zijn gemoeid met Programmalijn Bereikbaar (mobiliteit/ poho Verkeer & Vervoer) zijn niet opgenomen in deze begroting omdat ze gedekt worden uit de begroting RAVV. Financiering vindt plaats via de individuele gemeenten en de provincie.

### 3.5.1 Toelichting baten en lasten

De kosten worden gedekt uit de gemeentelijke bijdragen aan Regio Hart van Brabant. Voor verschillende projecten geldt daarnaast dat het projectbudget in totaal omvangrijker is of nog kan worden dan enkel de bijdrage door de negen gemeenten. Voorbeelden zijn de integrale gebiedsopgaven (bijdragen bijvoorbeeld door GGA, provincie en andere betrokken partijen) en de REKS.

## 3.6 Kosten buiten de regiobegroting

Verder organiseren we in onze regio op enkele programma's nog steeds budget buiten de regiobegroting om, terwijl we de activiteiten die we daarmee faciliteren structureel onderbrengen in de strategische meerjarenagenda van Regio Hart van Brabant. In feite zouden de bijdragen aan deze programma's opgeteld moeten worden bij de gemeentelijke bijdragen, om zo tot een reëel beeld te komen van de werkelijke uitvoeringskosten op jaarbasis. De voor het deelprogramma Leefomgeving & Milieu meest belangrijkste programma's zijn onderstaand ter illustratie omschreven. Aanvullend hierop is het mogelijk dat, omwille van beoogde resultaten op verschillende programma's in samenhang met de wens binnen de kaders van de gemeentelijke bijdragen te blijven, voor verschillende projecten afzonderlijk bij de negen gemeenten en samenwerkingspartners om aanvullende financiering gevraagd zal worden.

### 3.6.1 GGA

De kosten die zijn gemoeid met GGA (poho Mobiliteit) en de uitvoering van de onderzoeksprojecten uit de Beleidsagenda Verkeer & Vervoer zijn niet opgenomen in deze begroting omdat ze gedekt worden uit de begroting RAVV 2020. Financiering vindt plaats via de individuele gemeenten en de provincie. Door middel van een samenwerkingsovereenkomst met Rijk (RSW) en provincie zijn afspraken gemaakt over de wijze van samenwerking en financiering van projecten.

### 3.6.2 Doelmatig waterbeheer

De kosten die voor (de organisatie van) waterbeheer worden gemaakt vloeien voort uit de samenwerkingsovereenkomst die daarover is gesloten tussen partners. Ook klimaatadaptatie is een onderwerp geworden op deze agenda. Er bestaan dan ook de nodige dwarsverbanden met organisatie en doelen van de Regionale Energie- en Klimaatstrategie. Alle partners dragen een bedrag bij op basis van individuele (college-)besluiten. Deze kosten worden tot op heden verantwoord via de begrotingen van de deelnemende gemeenten en niet via de begroting van de Regio Hart van Brabant. In 2020 vindt een evaluatie plaats van dit convenant en aanverwante organisatie en financiering.

### 3.6.3 Afvalmanagement

De kosten die voor afval worden doorberekend aan de Hart van Brabant-gemeenten zijn onder meer de contributieafdracht aan de Vereniging van Contractanten (VvC), de kosten voor alle juridische procedures (afhankelijk van hoeveelheid rechtszaken) en de projectleidersuren die op jaarbasis gemaakt worden ten behoeve van de regio. Deze kosten kunnen gemeenten doorberekenen in de afvalstoffenheffing. Gemeente Tilburg schiet de kosten voor en verrekent deze aan het einde van het jaar met de regiogemeenten. Deze kosten worden tot op heden verantwoord via de begrotingen van de deelnemende gemeenten en niet via de begroting van Regio Hart van Brabant.



## 4. Economie

In onze regio gaan een slimme samenleving en een slimme economie hand in hand. Wij zijn sociale ondernemers en creatieve doeners. Dat betekent dat wij integrale keuzes maken in beleid en uitvoering en dat doen in samenwerking met ondernemers, onderwijs, overheid en maatschappelijke partners. Zo realiseren we duurzame ontwikkeling en een hoog economisch rendement.

In de strategische meerjarenagenda 2019-2023 formuleerden we onze economische ambitie als volgt.

### Ambitie

#### Slimme economie

We versterken onze maakindustrie, logistiek en vrijetijdseconomie door te investeren in innovatie (digitalisering en dataficatie), circulariteit en energieneutraliteit. Daarbij zorgen we ervoor dat er een optimale aansluiting is tussen vraag en aanbod op de arbeidsmarkt, in kwalitatieve en kwantitatieve zin. Innovatie vereist de inzet van nieuwe kennis en de toepassing ervan.

De kennisintensieve dienstverlening aan onze sterke economische sectoren is randvoorwaardelijk voor toekomstig succes. Daarom voegen we slimme dienstverlening als kernprogramma toe aan onze economische strategie. We zorgen ervoor dat de randvoorwaarden op orde zijn, zodat de toegevoegde waarde die onze speerpuntsectoren realiseren, groeit.

*Bron: strategische meerjarenagenda 2019 – 2023*

[www.sma-hartvanbrabant.nl/onze-missie/slimme-economie](http://www.sma-hartvanbrabant.nl/onze-missie/slimme-economie)

### Samen sterk voor een vitale economie

Ons economisch ontwikkelprogramma richt zich op het realiseren van een volwaardig ecosysteem voor de (middel)lange termijn, waarin alle randvoorwaarden voor duurzame groei op orde zijn. Daarover zo meer. Maar soms vraagt ook de korte termijn om directe aandacht en actie.

Ten tijde van het schrijven van deze begroting bevinden Nederland, Europa en de hele wereld zich in de coronacrisis. Nu al staat vast dat deze crisis enorme effecten heeft, in zowel maatschappelijk als economisch opzicht, die nog vele jaren zullen doorwerken in ons welzijn en onze welvaart. Scenario's van CPB gaan uit van economische krimp en een toenemende werkloosheid; de eerste faillissementen dienen zich al aan en mkb'ers en starters hebben het zwaar. Het is nu nog niet te

zeggen in hoeverre landelijke overbruggingsmaatregelen als tegemoetkoming in loonkosten (werktijdverkorting) en de ondersteuning van zelfstandige ondernemers in combinatie met gemeentelijke maatregelen (uitstel belastingen) de verwachte recessie kunnen beteugelen. De uiteindelijke impact van de “1,5-meter economie” zal pas over enige tijd duidelijk zijn.

Meer dan ooit geldt dat we samen sterk moeten staan voor een vitale economie. Midpoint Brabant vormt daarin de verbindende en aanjagende factor. Enerzijds als schakelpunt tussen de hoofdrolspelers uit onderwijs, ondernemersveld, omgevingspartners en overheid op regionaal niveau, en met Station88 als centraal informatieloket. Anderzijds als regionaal coördinerend gesprekspartner voor de andere Brabantse triple helix organisaties, de provincie en het Rijk.

## Verbinding Regio Hart van Brabant – Midpoint Brabant

Ondernemers, onderwijs, overheid en maatschappij werken in Midpoint Brabant samen aan duurzame groei. Met kennis, kunde en karakter ontwikkelen we nieuwe Smart Services die zorgen voor innovatie, verduurzaming en talentontwikkeling in de toepassingsgebieden Smart Logistics, Smart Industry en Smart Leisure.

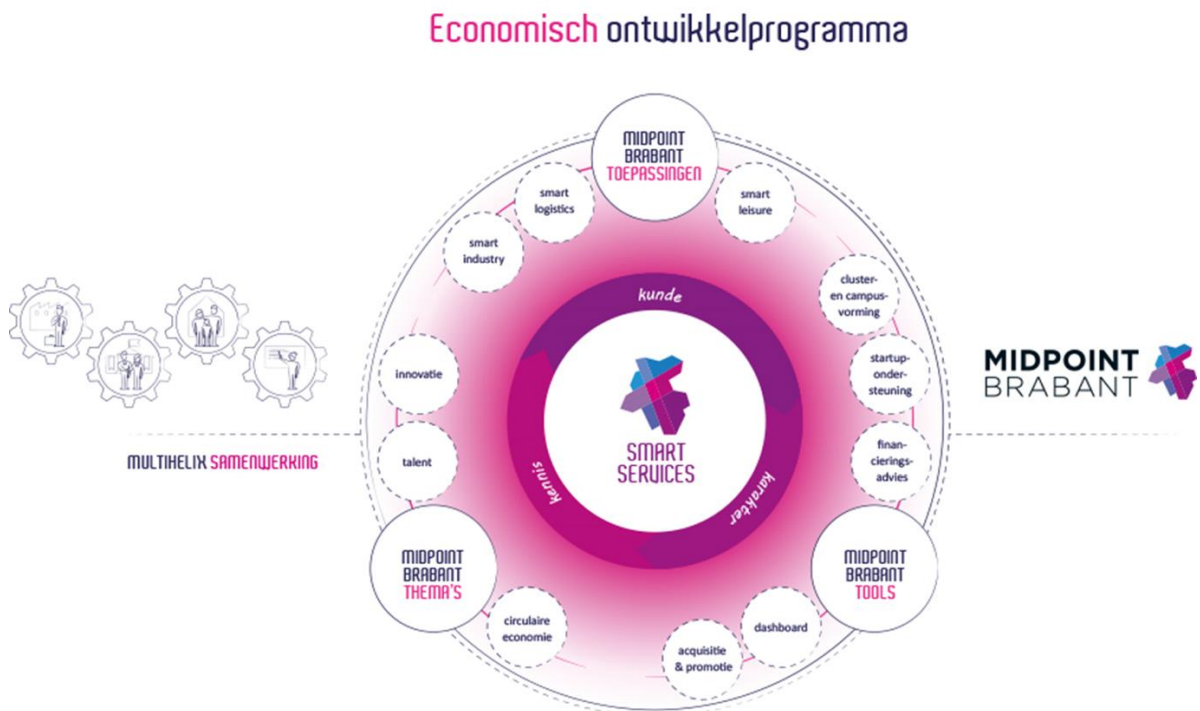
De basisorganisatie van Midpoint Brabant wordt gefinancierd via bijdragen uit de regiogemeenten. De overheid participeert via Regio Hart van Brabant in Midpoint Brabant en heeft daarin vertegenwoordigers in het algemeen bestuur en in alle stuurgroepen op de verschillende programma's. De burgemeester van Tilburg is voorzitter van zowel het algemeen bestuur van Regio Hart van Brabant als het algemeen bestuur van Midpoint Brabant. Het portefeuillehoudersoverleg Economie vormt een logisch schakelpunt tussen de publieke regiotafel en de vertegenwoordiging vanuit Regio Hart van Brabant in Midpoint Brabant. Daarnaast heeft Regio Hart van Brabant als partner in het economisch ontwikkelprogramma van Midpoint Brabant eigenstandige taken en bevoegdheden, vanuit haar ruimtelijke rol in het openbaar domein, die rechtstreeks bijdragen aan het creëren van een vitaal economisch klimaat. Navolgend wordt op beide uitvoeringsprogramma's ingegaan.

## 4.1 Midpoint Brabant

Via Midpoint Brabant werken we samen aan het initiëren en versterken van ecosystemen van innovatie en ondernemerschap, passend bij ons gevarieerde economisch profiel. In onze regio is het midden- en kleinbedrijf sterk aanwezig, met concentraties in logistiek, maakindustrie (waar onder de metaalindustrie) en vrijetijdsbedrijven. Daarnaast biedt publieke dienstverlening in de zorg en het onderwijs veel werkgelegenheid. Er zijn grote bedrijven in de financiële dienstverlening en het verzekeringswezen (die door digitalisering juist kleiner worden) en nieuwe bedrijven die nieuwe diensten bieden tussen consumenten en bedrijven in.

We versnellen de groei met businessdevelopment, financieringsadvies, startup-ondersteuning en cluster- en campusvorming. Samen met onze partners zorgen we voor innovaties die de economie 'slimmer en sterker' maken... én dragen we bij aan een toekomstbestendige samenleving.

Schematisch ziet dat er als volgt uit.



## 4.1.1 Kernprogramma Smart Services

In de slimme economie die we nastreven gaat het om slimme dienstverlening en toepassing van nieuwe sleuteltechnologieën als kunstmatige intelligentie en simulatie in combinatie met menselijk gedrag. Dit leidt tot meer economische waarde en minder belasting van onze omgeving.

Hiervoor is kennisintensivering cruciaal. Daarom geven we via Midpoint Brabant één overkoepelend ontwikkelprogramma vorm met nieuwe kennisintensieve dienstverlening, Smart Services, als te ontwikkelen sector én als katalysator en aanjager voor de gewenste groei van onze economie en maatschappij.

Het Smart Services programma wordt een integraal onderdeel van de Midpoint Brabant toepassingsgebieden Smart Industry, Smart Logistics en Smart Leisure, de thema's Circulaire Economie en Human Capital, en de programma's van Regio Hart van Brabant.

### Smart Services in het mkb

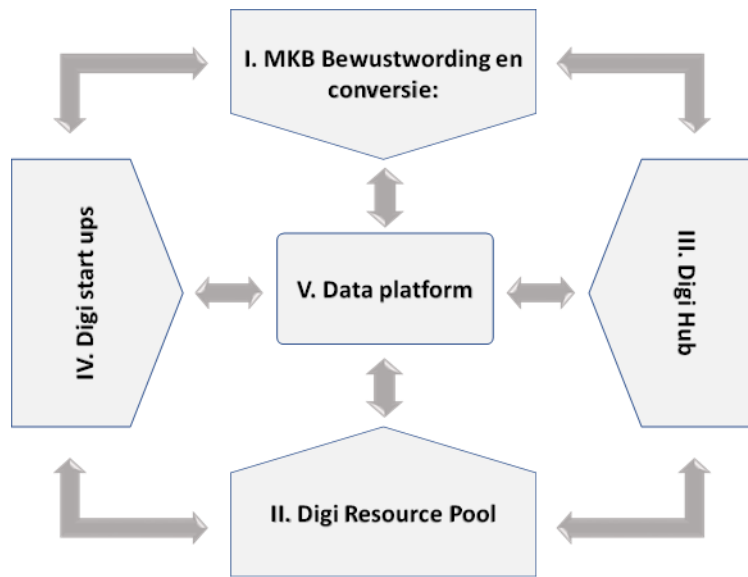
Specifiek voor het stimuleren van de digitalisering en dataficatie van het mkb in Midden-Brabant zijn Rabobank Tilburg e.o., VNO-NCW Midden-Brabant, Tilburg University, Fontys ICT, Onderwijsgroep Tilburg, Van Spaendonckgroep en gemeente Tilburg als samenwerkingspartners in Midpoint Brabant het lange termijn initiatief "Smart Services in het mkb" gestart. Dit fungeert als een platform waar mkb'ers terecht kunnen voor inspiratie, kennisverrijking en bedrijfsadvies met ondersteuning op het gebied van digitalisering, data science en datatoepassing.

Het programma heeft drie hoofddoelstellingen:

- gevestigde mkb-sectoren in de regio Midden-Brabant meer 'data driven' maken;
- stimuleren en ontwikkelen van de nieuwe sector van digitale toeleveranciers;
- creëren van een voorwaardenscheppend ecosysteem.

"Smart Services in het mkb" gaat in 2020 van start en heeft vijf programmalijnen:

1. Mkb bewustwording en conversie: inspireren van mkb-bedrijven om actief met digitalisering en dataficatie aan de slag te gaan. Zij krijgen hulp bij het formuleren van de juiste data vraagstukken en de ontwikkeling, implementatie en borging van een data gedreven manier van werken.
2. Digi Resource Pool: een pool aan ICT-kennisspecialisten (studenten) die samen met het mkb werken aan een continue stroom aan praktijkcases. Laagdrempelig én efficiënt.
3. Digi Hub: clustering van leveranciers van data development diensten. Dit heeft een aanzuigende werking en leidt tot synergie in deze bloeiende sector.
4. Digi Start-up: ondersteuning van startups met accelerator programma's.
5. Data Platform: een centrale infrastructuur die mkb'ers faciliteert met data services en reeds ontwikkelde en bewezen software. Het platform ontwikkelt zich uiteindelijk tot eendata kenniscentrum van onschatbare waarde.



Het mkb-bedrijf krijgt hierbij ondersteuning van een business developer. Als de organisatie hier klaar voor is (op basis van een gedegen data scan) wordt de developer ingeschakeld voor het ontwikkelen van een Data Actie Plan. Het mkb-bedrijf kan hiervoor vanuit het Midpoint Brabant Smart Services programma in aanmerking komen voor een voucher. Als het bedrijf de eerste stappen heeft doorlopen kan het een jaarlijks abonnement nemen, met toegang tot hosting, software, resources en inbreng van praktijkcases.

## 4.1.2 Prioritaire thema's

Het bevorderen van een slimme economie vergt meer dan de inzet op dataficatie en digitalisering van ons mkb. Daarom gaat ons economisch ontwikkelprogramma uit van de volgende prioritaire thema's, die als 'een rode draad' door onze toepassingsgebieden heen lopen:

- innovatie
- talent
- circulaire economie

### Innovatie

Het thema innovatie wordt voor een groot deel ingevuld via het Smart Services programma. Daarnaast stimuleert Midpoint Brabant de ontwikkeling van de Spoorzone tot een innovatiedistrict voor kennisintensieve dienstverlening en creatieve industrie. In het gebied zijn verschillende initiatieven in ontwikkeling die door meer onderlinge verbinding via centrale gebiedsaansturing, gezamenlijk programma en het werken aan een partnernetwerk samen een bijzondere meerwaarde

kunnen genereren. Zoals bijvoorbeeld ook zichtbaar wordt in MindLabs, het nieuwe schakelpunt voor onderzoek, onderwijs en ondernemerschap op het gebied van gedrag en interactieve technologieën. Midpoint Brabant draagt vanuit haar netwerk bij aan het vergaren van middelen (regiodeal) en het betrekken van bedrijven.

### **Talent en arbeidspotentieel**

Midpoint Brabant heeft structureel aandacht voor het menselijk kapitaal als essentiële pijler onder onze regionale economie. Om vraag en aanbod in kwalitatieve en kwantitatieve zin zo dicht mogelijk bij elkaar te brengen maken we samen met onze partners sectoranalyses, formuleren we Human Capital Agenda's, ontwikkelen we doorlopende leerlijnen, enthousiasmeren we jong techniek talent en maken we ons arbeidspotentieel klaar voor 'de beroepen van de toekomst'.

We bevorderen de arbeidsmobiliteit via Leren en Werken Midden-Brabant (met een rangeerterrein voor werkgevers, werknemers en opleidingen) en gerichte campagnes voor zij-instromers. En investeren in 'een leven lang ontwikkelen' via De Nieuwe Techniekcoalitie, Smart Skills Maintenance Lab en het Deltaplan Logistiek.

Via samenwerkingen in The New Deal en Pact Brabant werken we aan een veerkrachtige arbeidsmarkt, waarin bedrijven en mensen flexibel zijn en werkzekerheid boven baanzekerheid staat. Door de recessie ten gevolge van de coronacrisis zal de focus daarbij de eerste tijd liggen op het behouden van voldoende werkgelegenheid. Het Kernteam Economische Impact Corona (KEIC) van Pact Brabant draagt zorg voor een provinciebrede systematische monitoring en geeft vorm aan een proactieve en moderne crisisbenadering. Deze richt zich op het zo lang als mogelijk actief houden van werknemers in de bedrijven zelf en het benutten van tussentijdse uitval voor digitale scholing via het Platform Brabant Academie.

### **Midpoint Brabant Circulair**

Midpoint Brabant Circulair is een nieuw lange termijn programma dat zich richt op het transformeren van Midden-Brabant naar een volledig circulaire economie. Het bestaat uit drie pijlers:

- Regionale makerspaces: op diverse locaties in de regio worden de komende jaren innovatie-, maak- en ontmoetingsplekken voor circulariteit ontwikkeld. Hier komen jonge makers, studenten, start-ups, mkb'ers en onderzoekers op een fysieke plek bij elkaar. De makerspaces zijn sector georiënteerd, met de primeur voor textiel (uiteraard in Tilburg).
- Portaal: een one-stop-shop voor circulaire economie waarin hubs en diensten met elkaar zijn verbonden. Gericht op een centrale en integrale dienstverlening in het ontwikkelings- en productieproces. Deze ketensamenwerking krijgt een eigen online portaal.
- Nationale Circulaire Hotspot: Midpoint Brabant Circulair werkt proactief mee aan het bouwen van circulaire ketens van landelijk en internationaal belang. Midden-Brabant wil een

vooraanstaande rol spelen in het (inter)nationale speelveld van circulariteit voor de maakindustrie.

Kernpartners zijn Midpoint Brabant, Regio Hart van Brabant, gemeente Tilburg, het Rijk en stichting MOED. Het initiatief is mede gefaciliteerd door Rijksdienst voor Ondernemend Nederland, Dutch Circular Textile Valley en Braventure, en mede tot stand gekomen uit de Regiodeal van Midden- en West-Brabant en het Rijk, met ondersteuning van Provincie Noord-Brabant en de gemeenten Tilburg en Breda.

### 4.1.3 Toepassingsgebieden

Van oudsher is de maakindustrie, de logistiek en de vrijetijdseconomie sterk in onze regio vertegenwoordigd. Ons economisch ontwikkelprogramma kent daarom al jarenlang vaste doorlopende programmalijnen met betrekking tot deze sectoren. Op basis van de inzichten uit de vierde industriële revolutie en de actuele ambities van onze strategische meerjarenagenda hanteren we daarvoor tegenwoordig de volgende noemers:

- Smart Industry
- Smart Logistics
- Smart Leisure

Voor een compleet overzicht van onze inzet op deze programma's verwijzen wij naar het dynamische uitvoeringsprogramma 2020/2021. Hier noemen wij enkele in het oog springende projecten.

#### **Smart Industry**

##### *Cyber Physical Factory*

Met dit project realiseren we een proeftuinomgeving rondom een assemblage/productielijn, uitgerust met de laatste stand van techniek voor toepassingen op het gebied van robotica, sensoriek, plc's, AR/VR, digital twin en 5G. Mkb en kennisinstellingen (Avans, ROC) werken hier samen aan industriële innovatieprojecten en opleiding en training. Ter verbreding en verdieping van specifieke technische kennis en als bijdrage aan 'een leven lang ontwikkelen'.

##### *CAMPIONE 2.0*

In deze vervolgfase van Fieldlab CAMPIONE richten we ons samen met Avans en ROC (Onderwijsgroep Tilburg) op innovaties met een lager TRL-niveau, en fysieke en virtuele uitbreiding van het fieldlab. Dit in relatie tot concrete business cases van bedrijven en het realiseren van een 'Shared Asset Management Control Tower' voor de ontwikkeling van expertise inzake voorspelbaar onderhoud voor dienstverleners en bedrijven met een kleine staf. Mede mogelijk gemaakt door middelen uit de regiodeal.

## Smart Logistics

### *DALI-proeftuin AVS*

In het verlengde van Data science voor Logistieke Innovaties (DALI) realiseren we samen met Logistics Community Brabant een proeftuin voor augmented reality, virtual reality en serious gaming (AVS). Deze proeftuin is gericht op kennisontwikkeling en het realiseren van praktische toepassingen in het supply chain werkveld. Het initiatief is toegankelijk voor dienstverleners en verladers uit heel Brabant.

### *Verkenning waterstofstation*

Waterstof (H<sub>2</sub>) gaat een belangrijk onderdeel uitmaken van ons toekomstige energiesysteem en van duurzame mobiliteit. Door het ontbreken van onder andere schaalvoordelen en een tankstationinfrastructuur kan waterstof nu nog niet concurreren met de huidige brandstofprijzen. Stichting MOED, Midpoint Brabant, gemeente Tilburg en WaterstofNet zetten zich samen met het logistieke bedrijfsleven in voor een waterstofinfrastructuur en toepassingen in de logistiek. Een 'Coalition of the Willing' onderzoekt samen de kansen en de technische- en economische haalbaarheid en zoekt als collectief naar de manier waarop waterstof als brandstof in transport zo optimaal mogelijk geïntroduceerd kan worden in de regio.

## Smart Leisure

### *Van Gogh Experience*

Midpoint Brabant werkt samen met Van Gogh National Park, Van Gogh Heritage Foundation, Van Gogh Amsterdam en Visit Brabant aan de realisatie van Van Gogh Experience. Om bezoekers te trekken die het Brabantse landschap door de ogen van Van Gogh willen beleven. Met een iconisch gebouw als observatorium en transferium, als toegangspoort tot Van Gogh National Park en knooppunt c.q. startpunt van fiets- en wandelroutes.

### *Een Gezond Leisureklimaat*

Regio Hart van Brabant en de waterschappen Brabantse Delta en De Dommel werken ook in 2021 en 2022 samen aan Een Gezond Leisureklimaat, waar mogelijk met aanvullende cofinanciering van de provincie. Binnen EGLK zetten we samen met ondernemers, onderwijsinstellingen en omgevingspartners in op klimaatbestendigheid in relatie tot leisure, natuur-landschap en stad-land-relatie. Via een programma gericht op een bewuste leisuresector, een actieve leisuresector, leren door te doen (pilots) en profilering. Onder andere met een Green Team en met kennis- en inspiratiesessies over duurzaam ondernemen in de horeca/recreatie.



## 4.1.4 Ecosysteemversterkende maatregelen

Het ontwikkelprogramma van Midpoint Brabant bevordert via de volgende faciliteiten het beter functioneren van het ecosysteem van Hart van Brabant.

### Cluster- en campusvorming

Voor het creëren van netwerken, interactie, cross-overs en synergie is de aanwezigheid van clusters en campussen erg belangrijk.

- Station88: Midpoint Brabant is een van de founding partners van dit Huis voor Ondernemerschap en Innovatie, vervult de voorzittersrol in het bestuur en draagt bij aan de programmering.
- Gate2: Dit 'House of Smart Industry' heeft zich sinds 2011 ontwikkeld tot een innovatiecentrum voor industrieel mkb.
- Huis van de Logistiek: Verzamelplaats van diverse dienstverleners in de logistiek waardoor mooie cross-overs ontstaan. Tevens locatie voor opleiding en examenafname.
- House of Leisure: In dit huis vormen creatieve denkers en slimme doeners een partnernetwerk met wederzijdse meerwaarde. Vanuit hun diverse expertise werkt men aan innovaties in de leisuresector, regionaal en daarbuiten.

Verder participeren we via Midpoint Brabant namens onze regio in relevante economische netwerken.

- ENZuid (voorheen Brainport Network): Bovenregionaal economisch multihelix-netwerk met relevante stakeholders voor de Zuid-Nederlandse economie. Midpoint Brabant is partner en lid van het directieoverleg. Ton Wilthagen van Tilburg University is namens Midpoint Brabant voorzitter van de commissie arbeidsmarkt.
- Smart Industry Hub Zuid: Midpoint Brabant werkt met Brainport Development, TNO, FME, MetaalUnie, BOM, LioF en REWIN samen in het werkverband Smart Industry Hub Zuid. Door via fieldlabs en het uitwisselen van kennis en best practises een bijdrage te leveren aan de versnelling van de toepassingen in het bedrijfsleven van de acht industriële transformaties.

### Expat Center South

Voor een goed functionerende regionale economie en arbeidsmarkt en voor het realiseren van onze economische ambities is ook het investeren in internationale kenniswerkers van essentiële waarde. Het expat center is daarbij een nuttig instrument. De diensten van het Expat Center bestaan uit het vergemakkelijken van het regelen van de formaliteiten (zoals inschrijving in de gemeentelijke basisadministratie en IND-formaliteiten in een one-stop-shop). Daarnaast worden bijeenkomsten georganiseerd ter ondersteuning van andere vragen en behoeften zoals huisvesting, belastingen, school, de taal leren. De afgelopen jaren maakten steeds gemiddeld honderd expats uit onze regio gebruik van de diensten van het Expat Center.

### **Startup-ondersteuning**

Via Braventure bieden we in onze regio snel toegang tot startkapitaal, kennis, community en faciliteiten om start-ups te versnellen en laten slagen. Daarbij wordt gekeken naar de marktbehoefte en of een businessmodel duurzaam, herhaalbaar en schaalbaar is. Midpoint Brabant werkt in Braventure samen met de twee Brabantse universiteiten, vier hogescholen en vijf andere ontwikkelingsmaatschappijen.

### **Financieringsadvies**

Samen met Regio Hart van Brabant maken we (net als in voorgaande jaren) middelen vrij voor de inzet van twee adviseurs voor enerzijds projectfinanciering en anderzijds bedrijfsfinanciering. Ook ondersteunen we innovatieve plannen voor onze regio met de subsidie Economie en Innovatie Midden-Brabant (voorheen REAP). Tevens helpen we bij het verwerven van subsidie vanuit Europa, Rijk en provincie voor uiteenlopende projecten en partijen, wanneer deze een bijdrage leveren aan de werkgelegenheid, verduurzaming en innovatieve kracht van de Midden-Brabantse economie.

Daarnaast werken we in de Financieringstafel Midpoint Brabant samen met Rabobank, ABN Amro, ING, Ondernemersadvies gemeente Tilburg, BOM en RVO aan gerichte advisering van bedrijven en het doorgeleiden naar de meest passende financierer. Zo helpen we ondernemers met hun businessplan en financieringsvraag en dragen we eveneens bij aan kennisuitwisseling tussen financiers.

Specifiek voor het stimuleren van de vrijetijdseconomie leggen we ook in 2021 een ton in voor het Leisure Ontwikkefonds (LOF). Dat fonds, waarvoor de scouting is ondergebracht bij Midpoint Brabant, wordt tevens gesteund en gevoed door de provincie, de andere Brabantse regio's en De Efteling en Libéma.

### **Acquisitie & promotie**

Ten behoeve van het verbeteren van de bekendheid en vindbaarheid van Midpoint Brabant als logische partner voor economische ontwikkeling in Midden-Brabant leggen we actief verbinding met de BOM en City Marketing Tilburg en zetten we in op het in serieuze omvang bundelen van menskracht en middelen. Vanuit de overtuiging dat we gezamenlijk met aansprekende events met provinciale en (inter)nationale uitstraling meer impact kunnen genereren.



## 4.2 Begroting Midpoint Brabant

Begroting Midpoint Brabant			
	Lasten	Baten	Saldo
<i>in €</i>			
<b>Kernprogramma</b>			
Smart Services – programmadirecteur	164.000		164.000 N
Smart Services – werkbudget	15.000		15.000 N
<b>Subtotaal kernprogramma</b>	<b>179.000</b>		<b>179.000 N</b>
<b>Toepassingen</b>			
Smart Logistics – programmamanagement	122.000		122.000 N
Smart Logistics – werkbudget	15.000		15.000 N
Smart Industry – programmamanagement	122.000		122.000 N
Smart Industry – werkbudget	15.000		15.000 N
Smart Leisure – programmamanagement	122.000		122.000 N
Smart Leisure – werkbudget	15.000		15.000 N
Leisure Ontwikkelfonds Fondsmanagement	30.000	30.000	-
Leisure Ontwikkelfonds	100.000		100.000 N
<b>Subtotaal toepassingen</b>	<b>541.000</b>	<b>30.000</b>	<b>511.000 N</b>
<b>Prioritaire thema's</b>			
Human Capital – programmamanagement	122.000		122.000 N
Human Capital – werkbudget	165.000	165.000	-
Circulaire Economie – energietransitie	75.000		75.000 N
Circulaire Economie – programmamanagement	117.000	39.000	78.000 N
Circulaire Economie – werkbudget	15.000		15.000 N
Innovatie – programmamanagement innovatiedistrict	120.000		120.000 N
Innovatie – werkbudget	-		-
Innovatie – bijdrage Expat Center Holland	50.000		50.000 N
Innovatie – bijdrage programmering MindLabs / PlanT	-		-
Innovatie – bijdrage Station88	89.000	25.000	64.000 N
<b>Subtotaal prioritaire thema's</b>	<b>753.000</b>	<b>229.000</b>	<b>524.000 N</b>
<b>Ecosysteemversterkende tools</b>			
Acquisitie & Promotie – accountmanagement	120.000		120.000 N
Acquisitie & Promotie – werkbudget	30.000		30.000 N
Acquisitie & Promotie – adviseur marketing- & communicatie	167.500		167.500 N
Acquisitie & Promotie – werkbudget marketing- & communicatie	250.000		250.000 N
Acquisitie & Promotie – lobby	94.500		94.500 N
Dashboard – coördinatie	-		-
Dashboard – ontwikkelbudget	-		-

Cluster- en campusvorming – programmamanagement	-		-
Startup-ondersteuning Braventure	242.750	121.375	121.375 N
Financieringsadvies – projectfinanciering	73.800		73.800 N
Financieringsadvies – bedrijfsfinanciering	23.250		23.250 N
<b>Subtotaal tools</b>	<b>1.001.800</b>	<b>121.375</b>	<b>880.425 N</b>
<b>Dekking</b>			
Gemeentelijke bijdragen Midpoint Brabant		1.273.800	1.273.800 V
Cofinancieringsopgave Tilburg: Innovatie – programmamanagement Innovatiedistrict		120.000	120.000 V
Cofinancieringsopgave Tilburg en Waalwijk: Acquisitie & Promotie – accountmanagement		120.000	120.000 V
Cofinancieringsopgave Citymarketing Tilburg: Acquisitie & Promotie – werkbudget marketing & communicatie		200.000	200.000 V
Cofinancieringsopgave Tilburg: Acquisitie & Promotie – lobby		30.000	30.000 V
Cofinancieringsopgave Tilburg: Dashboard – coördinatie		-	-
Dekking uit reserve Midpoint Brabant		120.000	120.000 V
Cofinancieringsopgave Veerkrachtige Arbeidsmarkt Programmamanager Human Capital (prognose)		61.000	61.000 V
Cofinancieringsopgave Veerkrachtige Arbeidsmarkt Expat Center South (prognose)		50.000	50.000 V
Cofinancieringsopgave algemeen		119.625	119.625 V
<b>Subtotaal dekking</b>		<b>2.094.425</b>	<b>2.094.425 V</b>
<b>Totaal Midpoint Brabant</b>	<b>2.474.800</b>	<b>2.474.800</b>	-

In de tabel bevinden zich enkele regels met € 0 budget begroot. Het betreft hier onderwerpen die in relatie tot het realiseren van onze economische meerjarenambities zeker relevant worden gevonden, maar waarvoor in de begroting 2021 (nog) geen middelen beschikbaar zijn.

## 4.2.1 Toelichting lasten

### Aansturing programma's

Het kernprogramma Smart Services wordt aangestuurd door een programmadirecteur. Deze draagt, mede in relatie tot de centrale doorvertaling van dit kernprogramma, tevens deels zorg voor de operationele aansturing van en coördinatie op de programmamanagers.

De toepassingsgebieden Smart Industry, Smart Logistics en Smart Leisure, evenals de prioritaire thema's Human Capital (talent) en Circulaire Economie, worden aangestuurd door programmamanagers van Midpoint Brabant. Het programmamanagement op de doorontwikkeling van de Tilburgse Spoorzone tot innovatiedistrict vindt in-kind plaats via de gemeente Tilburg.

Iedere programmamanager heeft de beschikking over een zeer beperkt werkbudget om bijeenkomsten en kleine aanvullende promotionele activiteiten te kunnen faciliteren. Projecten worden opgewerkt in samenwerking met partners en met behulp van subsidies of andere cofinanciering.

### **Start-ups**

In onze regio zijn via Midpoint Brabant, met cofinanciering van centrumstad Tilburg, twee adviseurs actief in het begeleiden van start-ups in hun zoektocht. Door verbinding met business ontwikklers in het netwerk, zowel binnen de regio als daarbuiten, creëren we meer ondersteuningskracht.

### **Financieringsadvies**

De begrote budgetten onder financiering zijn sec bedoeld en nodig voor de blijvende inzet van onze betrokken adviseurs voor project- en bedrijfsfinanciering. Zij verzorgen jaarlijks tientallen adviesgesprekken en dragen in belangrijke mate bij aan het verweven van grote subsidiebedragen. Zie ook de jaarrapportage over 2019. De kosten voor projectfinanciering worden voor 2/3 gedekt uit de begroting Midpoint Brabant en voor 1/3 uit de begroting Regio Hart van Brabant. De kosten voor bedrijfsfinanciering delen we 50/50.

### **Innovatie**

We ondersteunen internationale kenniswerkers via de diensten van het Expat Center South. En stellen middelen beschikbaar voor programma-ontwikkeling in Station88, Huis voor ondernemerschap en innovatie.

### **Acquisitie & promotie**

De acquisitie- en accountmanagementcapaciteit zoeken we in partnerschap met bestaande experts binnen onze regio, in eerste instantie via Tilburg en Waalwijk. Daarnaast organiseren we in samenwerking met Tilburg extra lobbykracht.

## **4.2.2 Toelichting baten**

De kosten worden grotendeels gedekt uit de gemeentelijke bijdragen aan Midpoint Brabant. Het werkbudget human capital wordt gedekt via de begroting van Regio Hart van Brabant. Voor diverse posten wordt daarnaast cofinanciering gevonden in de begroting van de gemeente Tilburg (en deels Waalwijk) en Citymarketing Tilburg. Een bedrag van € 120.000 dekken we via een onttrekking aan de algemene reserve van Midpoint Brabant, waarna nog een cofinancieringsopgave resteert van

€ 230.625. Wij verwachten daarvan € 111.000 te kunnen dekken via de provinciale subsidie voor een Veerkrachtige arbeidsmarkt. Mocht de dekking bij de provincie niet doorgaan dan vervalt de bijdrage aan het Expat Center. Dan resteert een algemene cofinancieringsopgave van € 119.625.

Voor de specifiek genoemde projecten en activiteiten die via de begroting van Midpoint Brabant verlopen, Subsidieregeling Economie en Innovatie, Jeugdwerkloosheidsvrije zone, Leren en Werken Midden-Brabant, Deltaplan Techniek, Een Gezond Leisureklimaat en Smart MKB, geldt dat cofinanciering verworven wordt via de provincie Noord-Brabant, overige gemeenten, Rijk, UWV, Sterk Techniek Onderwijs, TIB-financiering, waterschap De Dommel en Brabantse Delta, bedrijfsleven.

### 4.2.3 Projecten & programma's via de begroting van Midpoint Brabant

Begroting Midpoint Brabant – subsidieregeling Economie & Innovatie				
		Lasten	Baten	Saldo
	<i>in €</i>			
Projectbudget		296.000		296.000 N
Programmamanagement		74.000		74.000 N
Provincie Noord-Brabant			200.000	200.000 V
Gemeente Tilburg			85.000	85.000 V
Overige Hart van Brabantgemeenten			85.000	85.000 V
<b>Totaal subsidieregeling Economie &amp; Innovatie</b>		<b>370.000</b>	<b>370.000</b>	-

Voor de subsidieregeling Economie & Innovatie geldt dat het programmamanagement (tien uur per week) uit het E&I-budget zelf wordt gedekt en niet via de regionale begroting loopt.

In de provinciale subsidieregeling is opgenomen dat de stichting Midpoint Brabant voor onze regio de helft van het subsidieplafond voor rekening neemt. Deze verplichte cofinanciering wordt voor de helft door Tilburg voor rekening genomen en voor de andere helft naar rato bij de overige regiogemeenten opgehaald.

Begroting Midpoint Brabant – Jeugdwerkloosheidsvrije regio				
	in €	Lasten	Baten	Saldo
Projectbudget		203.300		203.300 N
Subsidietrajecten			65.000	65.000 V
Hart van Brabantgemeenten, inclusief Baarle-Nassau en Alphen-Chaam   Lokale begroting			138.300	138.300 V
<b>Totaal Jeugdwerkloosheidsvrije regio</b>		<b>203.300</b>	<b>203.300</b>	-

Begroting Midpoint Brabant – Leren en Werken Midden-Brabant				
	in €	Lasten	Baten	Saldo
Projectbudget		436.000		436.000 N
Middelen van derden, waaronder het Rijk en UWV			200.000	200.000 V
Hart van Brabantgemeenten, inclusief Baarle-Nassau en Alphen-Chaam   Lokale begroting			226.000	226.000 V
Aanvullende middelen			10.000	10.000 V
<b>Totaal Leren en Werken Midden-Brabant</b>		<b>436.000</b>	<b>436.000</b>	-

Begroting Midpoint Brabant – Deltaplan Techniek				
	in €	Lasten	Baten	Saldo
Projectbudget		1.298.000		1.298.000 N
waarvan Dutch Technology Week		59.000		
Cofinanciering, waaronder Sterk Techniek			955.000	955.000 V
Onderwijs			59.000	59.000 V
Hart van Brabantgemeenten, Lokale begroting (voor DTW)			284.000	284.000 V
Cofinancieringsopgave				
<b>Totaal Deltaplan Techniek</b>		<b>1.298.000</b>	<b>1.298.000</b>	-

Begroting Midpoint Brabant – Een Gezond Leisureklimaat			
	Lasten	Baten	Saldo
Projectbudget	200.000		200.000 N
Provincie Noord-Brabant (cofinancieringsopgave)		100.000	100.000 V
Regio Hart van Brabant		80.000	80.000 V
Waterschap De Dommel en Brabantse Delta		20.000	20.000 V
<b>Totaal Een Gezond Leisureklimaat</b>	<b>200.000</b>	<b>200.000</b>	-

Begroting Midpoint Brabant – Smart MKB			
	Lasten	Baten	Saldo
Projectbudget	600.000		600.000 N
Gemeente Tilburg		150.000	150.000 V
Cofinancieringsopgave		150.000	150.000 V
Cofinancieringsambitie/bijdrage samenwerkingspartners (inkind/cash), waaronder eigen bijdrage bedrijfsleven		300.000	300.000 V
<b>Totaal Smart MKB</b>	<b>600.000</b>	<b>600.000</b>	-

Om het Smart Services programma een effectieve impuls te geven starten we vanuit dit programma in ontwikkeling nog in 2020 met het Smart mkb-programma. Om dit programma een vliegende start te geven bundelen stad en regio inzet en middelen, samen met het bedrijfsleven en de kennisinstellingen. Gemeente Tilburg stelt daartoe een aanjaagbudget beschikbaar van in totaal € 600.000 voor de periode 2020 t/m 2023, € 150.000 per kalenderjaar. In samenwerking met (de stakeholders van) Midpoint Brabant wordt de waarde hiervan via cofinanciering in 2021 tenminste verdubbeld (tot € 300.000). Waarschijnlijk zal het programma om impact te hebben een grotere omvang moeten krijgen, tenminste 6 ton in 2021. Bovendien zijn aan de voorkant investeringen nodig in noodzakelijke infrastructuur om bedrijven te kunnen laten deelnemen. De omvang van het Smart mkb-programma in 2021 is uiteindelijk afhankelijk van het bereik en de participatie van bedrijven, en de bereidheid van andere overheden om bij te dragen. Tijdens het opstellen van deze begroting wordt nog gewerkt aan het opstellen van de financiële businesscase voor het programma, zodat uiteindelijke bedragen af kunnen wijken. Het economische effect van de (corona)crisis, waarvan op dit moment de omvang lastig te duiden is, kan ook invloed op hebben.



## 4.3 Deelprogramma Economie Regio Hart van Brabant

### 4.3.1 Arbeidsmigranten

De gemeenten in Hart van Brabant onderkennen hun rol om huisvesting van arbeidsmigranten, zowel shortstay, midstay als longstay, te faciliteren. Daarnaast organiseren we via Hart van Brabant een overlegplatform waarin werkgevers, uitzendbureaus, huisvesters en gemeenten kennis delen ten behoeve van en over beleidsontwikkeling inzake arbeidsmigratie. Met een brede totaalbenadering waarin naast arbeid ook aandacht is voor kwantiteit en kwaliteit van huisvesting en sociale aspecten zoals draagvlak in de wijk, integratie en participatie.

### 4.3.2 Regiodeal/REA

Samen met Regio West-Brabant en in partnerschap met het rijk en provincie hebben we in de Regiodeal 'Midden- en West-Brabant Makes and Moves' 17 projecten gedefinieerd die bijdragen aan (een proeftuin voor) een verantwoorde productie en distributie. Deze worden deels gefinancierd door een bijdrage van totaal max 10 miljoen euro in de periode 2019-2021 uit de regio envelop van het rijk en verder gedragen door cofinanciering.

De projecten moeten bijdragen aan een hogere materiaal efficiency, snellere procesinnovatie, voorspelbaar onderhoud, vernuftig menselijk kapitaal en een gezonde en veilige woon- en werk- en leefomgeving. En in zijn totaliteit aan de versterking van de veerkracht van onze economie.

In het verlengde van de regiodeal en de eerder opgestelde adaptieve Ruimtelijke Economische Agenda (REA) Smart Verbonden verkennen we op welke onderwerpen we als Midden- en West-Brabant nog meer onze krachten tot gezamenlijke meerwaarde kunnen bundelen. Daarbij richten we ons in eerste instantie op de thema's smart services/creatieve kennisdiensten, circulaire economie en smart logistics.

In de begroting is een beperkt budget opgenomen om de jaarlijkse werkbezoeken en bijeenkomsten in het kader van de regiodeal te kunnen bekostigen.

### 4.3.3 VisitBrabant Routebureau

VisitBrabant Routebureau is in opdracht van provincie Noord-Brabant en Brabantse gemeenten primair verantwoordelijk voor het beheer en onderhoud van alle Brabantse routestructuren: fietsen, wandelen, ruiters, mountainbiken en varen. De kosten voor beheer en onderhoud van die routes worden met de individuele gemeenten verrekend. De kosten voor productontwikkeling en de profilering als routeprovincie worden uit de regionale middelen gedekt.

### 4.3.4 Financieringsadvies

Zoals eerder aangegeven maken we ook vanuit Regio Hart van Brabant (net als in voorgaande jaren) middelen vrij voor de inzet van twee adviseurs voor enerzijds projectfinanciering en anderzijds bedrijfsfinanciering. Daarbij draagt Hart van Brabant 1/3 en Midpoint Brabant 2/3 van de kosten voor advisering projectfinanciering en delen we de kosten 50/50 voor begeleiding bedrijfsfinanciering.

### 4.3.5 Ruimtelijke inbedding

Een belangrijke voorwaarde voor een vitale economie is een passende ruimtelijke inbedding, die mogelijkheden biedt voor de ontwikkeling van gewenste bedrijvigheid en een vitaal platteland, en tevens oog houdt voor bereikbaarheid en leefbaarheid. Via de regionale tafel van Regio Hart van Brabant worden daartoe tijdens de Regionale Ruimtelijke Overleggen (RRO's) en Ontwikkeldagen afspraken gemaakt met de provincie. Daarbij gaat het onder andere om regionale detailhandel, het monitoren van vraag en aanbod naar kantoren en het vraaggericht ontwikkelen van bedrijventerreinen. Onze regio zet daarbij in op voldoende vraaggericht aanbod van bedrijventerreinen voor mkb in alle gemeenten, en heeft Tilburg en Waalwijk aangewezen als locaties voor grootschalige logistiek. Tevens blijven we kritisch op een verantwoorde duurzame ontwikkeling.

De aansturing en dekking van deze activiteiten is verantwoord onder het deelprogramma Leefomgeving & Milieu.

### 4.3.6 Werkbudget Economie

Er is een algemeen werkbudget economie dat beperkt ruimte geeft om waar nodig externe expertise in te kopen om onze publieke faciliterende rol c.q. dienstverlening in te vullen.

## 4.4 Begroting Economie Regio Hart van Brabant

Begroting Economie Regio Hart van Brabant			
	Lasten	Baten	Saldo
<i>in €</i>			
Regiodeal/REA	20.000		20.000 N
Routebureau Brabant	5.000		5.000 N
Projectfinanciering – adviseur	37.000		37.000 N
Bedrijfsfinanciering – adviseur	23.250		23.250 N
Werkbudget Economie	31.481		31.481 N
Gemeentelijke bijdragen op basis van inwoneraantal		116.731	116.731 V
<b>Totaal Economie</b>	<b>116.731</b>	<b>116.731</b>	-

### Toelichting baten en lasten

De kosten worden gedekt uit de gemeentelijke bijdragen aan Regio Hart van Brabant.

## 5. Bedrijfsvoering

De regionale samenwerking wordt mede mogelijk gemaakt door de programmabureaus van Regio Hart van Brabant en Midpoint Brabant. Hier werkt een klein basisteam dagelijks aan meerwaarde voor economie, leefomgeving en maatschappij. Enerzijds zijn hier primaire processen belegd, zoals de planning-en-controlcyclus, de communicatie met gemeenten, bedrijven, onderwijsinstellingen en maatschappelijke organisaties, het coördineren van de regionale vergadercyclus, of het regionale informatie- en archiefbeheer. Anderzijds wordt vanuit de programmabureaus coördinatie gevoerd op onze deelprogramma's, waaruit projecten en activiteiten voortkomen. In die projecten participeren partners uit bedrijfsleven, onderwijs, overheid en het maatschappelijk veld.

### Ambitie

#### Slimme samenwerking

De groeiende regionale samenwerking blijven wij bewerkstelligen met behulp van de inzet van een klein regionaal programmabureau. Dat kan (alleen) dankzij onze flexibele en efficiënte netwerksamenwerking, waarin iedere partner stevast een inzet levert. Vanuit de financiële kaders die voorliggende begroting biedt, zal in 2021 nog meer en nog slimmer samengewerkt worden met de collega's uit de deelnemende gemeenten. Gelijktijdig reduceren we de kwetsbaarheid van het bureau met de inzet van een fulltime programmadirecteur, en maken we meer sturing mogelijk binnen het sociaal domein met de tijdelijke extra inzet van een programmamanager sociaal. Zo worden wij groot door klein te blijven en door de lijnen kort te houden!

### 5.1 Bedrijfsvoering Regio Hart van Brabant

De regionale samenwerking tussen de negen Midden-Brabantse gemeenten is geborgd in de Gemeenschappelijke Regeling Regio Hart van Brabant. De intergemeentelijke samenwerking richt zich door middel van werkprogramma's sociaal en fysiek, op groei van Mens & Samenleving, respectievelijk Leefomgeving & Milieu. Vanuit de publieke samenwerking in het economisch domein participeren we in Midpoint Brabant. We geven (mede) richting aan de economische ontwikkelingsprogramma's en faciliteren deze met passende ondersteuning. Zo dragen de samenwerkende gemeenten bij aan de duurzame ontwikkeling van de regio.

Goede samenwerking tussen de gemeenten in de regio is niet alleen belangrijk om de gewenste resultaten te realiseren, het is ook steeds belangrijker voor effectief (lokaal) bestuur. We verzilveren

daarmee kansen die we individueel niet, of niet zo goed of snel, kunnen pakken en we bieden uitdagingen het hoofd op een schaalniveau waar dat het beste kan, of het meest efficiënt is. In een aantal gevallen is de regio zelfs het enige niveau waarop dat kan, omdat partners dat van ons vragen. Het regionaal programmabureau Hart van Brabant faciliteert de publieke regionale samenwerking. Doordat netwerksamenwerking het leidende principe is en blijft, geldt als uitgangspunt dat we vanuit dit bureau werken met de inzet van bestaande ambtelijke capaciteit uit de negen gemeenten. Daarmee houden we de lijnen kort, de collega's van de negen gemeenten 'dichtbij', organiseren we het bestuurlijk en ambtelijk proces en slagkracht op de lopende projecten. We mobiliseren de juiste partners, projectfinanciering en menskracht.

In 2019 kwam de ambitieuze strategische meerjarenagenda 2019 – 2023 tot stand. Regionale samenwerking werkt vooral bottom-up, maar ook andere bestuurslagen zoeken hun weg naar onze regio (Rijk, provincie, aangelegen regio's). Enerzijds vragen grote bestuurlijke ambities om verdere professionalisering van de samenwerking, evenals actuele trajecten waarbinnen we kansen willen verzilveren en resultaten willen boeken. Anderzijds hebben we te maken met de transitie in het sociale domein, de omvangrijke en urgente energie- en klimaatopgaven en een ambitieus economisch programma. Dat vraagt om intensieve bestuurlijke sturing door wethouders, een goed belegd en ingevuld ambtelijk opdrachtgeverschap, kundige projectleiders op projectniveau en stevig programmamanagement en -coördinatie, onder meer om de samenhang tussen projecten te bewaken.

Om dit binnen de financiële kaders van voorliggende begroting mogelijk te maken, is er in 2019 binnen het algemeen bestuur uitgebreid gediscussieerd over de kosten van de bedrijfsvoering van Regio Hart van Brabant. Dit heeft geleid tot een herschikking/bezuiniging en keuzes in het werkpakket van het programmabureau:

- Er is gekozen voor de inzet van een fulltimeprogrammadirecteur, want dat maakt de netwerksamenwerking minder kwetsbaar.
- De tijdelijke extra inzet van een programmamanager op het sociaal domein ondersteunt en biedt daar waar nodig houvast door stevige inzet van inhoudelijk programmamanagement.
- Er is voor gekozen om de verschillende regionale events uit de begroting te halen. De kosten en praktische organisatie van die events zijn neergelegd bij de negen gemeenten, waar het gaat om de Hart van Brabantdagen, en bij de griffiers c.q. de klankbordgroep raadsleden, waar het gaat om radenavonden en thema-avonden. Het programmabureau blijft hierin wel een centrale regierol vervullen. Samen met de kring gemeentesecretarissen finetunen we de inzet van collega's uit de regio op de verschillende opgaven die we onderscheiden. Zo blijven we ook de komende jaren de netwerksamenwerking mogelijk maken.
- Tot slot is er (flink) gekort op de werkbudgetten voor communicatie, administratie, specialistische dienstverlening, secretariale ondersteuning, opleiding en professionalisering en P&C.

Consequentie van bovenstaande keuzes is dat het onderdeel bedrijfsvoering binnen de begroting 2021 nu geen rek meer kent en voor het overgrote deel bestaat uit loonkosten. In 2019 en 2020 zijn

door verschillende omstandigheden (onvoorziene cao-verhoging en toekenning extra periodieken) geen reële bedragen opgevoerd en is geen rekening gehouden met hogere kosten voor ICT en werkplekken. Met de toepassing van de indexering en de stijging van het aantal inwoners in de regio (als gevolg van de herindeling Haaren) lukt het ons echter om voor 2021 een sluitende begroting te presenteren. Hierin wordt uitgegaan van een fulltime programmadirecteur, drie programma-coördinatoren, een programmamanager sociaal domein, een programmasecretariaat bestaande uit twee managementassistentes, een P&C-medewerker (0,2 fte) en een communicatieadviseur.

In de loop van 2021 worden de uitkomsten verwacht van het ontwikkeltraject governance dat medio 2020 is gestart door Tilburg University. Aan de hand van die uitkomsten zal worden bepaald wat het profiel moet zijn voor de functie van programmadirecteur Regio Hart van Brabant; een functie die in het jaar 2020 op interimbasis wordt ingevuld.

Gezamenlijk richt het programmabureau zich op:

- *advisering aan en ondersteuning van de bestuurlijke overlegstructuur* (met als inzet het behandelen van integrale vraagstukken en portefeuillespecifieke ambities en activiteiten zoals omschreven in onze gemeenschappelijke regeling),
- *ambtelijke voorbereiding van de bestuurlijke overleggen* (in samenwerking met de gemeentesecretarissen, intern coördinatoren, poho-coördinatoren, werkgroepen en projectgroepen),
- *programmamanagement en -coördinatie op de inhoudelijke deelprogramma's*, (via de lijn algemeen bestuur, programmadirecteur (in samenwerking met de kring gemeentesecretarissen en projectdriehoeken (bestuurlijke opdrachtgevers, ambtelijke opdrachtgevers en projectleiders),
- *het komen tot projectdefinities* (inclusief de wijze van sturing op realisatie doelstellingen en verwerving projectbudgetten via ambtelijk opdrachtgeverschap, bestuurlijk trekkerschap en ambtelijk projectleiderschap en de bemensing van regionale projecten),
- het ondersteunen en mogelijk maken van bovenstaande punten via *coördinatie op primaire processen*, zoals de reguliere vergadercycli, planning en control, financiële administratie, communicatie en informatie- en archiefbeheer (waaronder AVG),
- *een regierol op de organisatie van regiobijeenkomsten*, (in samenwerking met bijvoorbeeld de intern coördinatoren, griffiers en klankbordgroep raadsleden),
- *het inrichten, inregelen en beheren van gebruikstools* (zoals Notubox, het ledengedeelte van de website of het projectvolgsysteem, en van wettelijke vereisten aan onze GR, zoals informatie- en archiefbeheer, AVG, of actualisatie en publicatie van onze GR na wijziging),
- *het herpakken van de professionaliseringsslag* gericht op programmatisch en projectmatig werken in onze regio.

Het nauw betrekken van de lokale politiek-bestuurlijke gremia is essentieel binnen Regio Hart van Brabant. Zo stimuleert het programmabureau de betrokkenheid van raden bij de regionale samenwerking via de griffiers. Het proces tot inzet van ambtelijke capaciteit verloopt via de kring van gemeentesecretarissen. Het bestuurlijk proces richting portefeuillehoudersoverleggen en eventueel

colleges verloopt via de coördinatoren van de portefeuillehoudersoverleggen, respectievelijk de intern coördinatoren. Vanzelfsprekend opereert het programmabureau daarbij in samenwerking met de ambtelijke opdrachtgevers, projectleiders en de bestuurlijke trekkers van regionale projecten.

## 5.2 Begroting bedrijfsvoering Regio Hart van Brabant

Begroting bedrijfsvoering Regio Hart van Brabant			
	Lasten	Baten	Saldo
	<i>in €</i>		
<b>Programmakosten</b>			
Marketing en communicatie	20.000		20.000 N
Projectvolgsysteem	14.500		14.500 N
<b>Subtotaal programmakosten</b>	<b>34.500</b>		<b>34.500 N</b>
<b>Apparaatskosten</b>			
Personeelskosten programmadirecteur	161.000		161.000 N
Personeelskosten programmacoördinatie	401.000		401.000 N
Personeelskosten communicatie, secretariaat, planning & control, gegevensbescherming	259.000		259.000 N
Accountants- en administratiekosten	40.000		40.000 N
Specialistische dienstverlening	20.000		20.000 N
Overige apparaatskosten	44.707		44.707 N
<b>Subtotaal apparaatskosten</b>	<b>927.707</b>		<b>927.707 N</b>
<b>Dekking</b>			
Gemeentelijke bijdragen op basis van inwoneraantal		860.374	860.374 V
Gemeentelijke bijdragen programmamanager sociaal domein		101.833	101.833 V
<b>Subtotaal dekking</b>		<b>962.207</b>	<b>962.207 V</b>
<b>Totaal bedrijfsvoering</b>	<b>962.207</b>	<b>962.207</b>	-

### 5.2.1 Toelichting baten en lasten

De kosten die zijn verbonden aan de bedrijfsvoering van het programmabureau worden gedekt door de gemeentelijke bijdragen aan de Regio Hart van Brabant.

Net als in 2020 is er in 2021 een incidentele bijdrage voorzien van € 0,23 per inwoner ter dekking van de tijdelijke programmamanager Sociaal Domein.

NB Voor de gemeente Heusden geldt dat die bijdraagt middels een lumpsumbedrag (in plaats van een bijdrage per inwoner).

## 5.3 Bedrijfsvoering Midpoint Brabant

De programmamanagementfuncties voor kernprogramma, toepassingsgebieden en thema's zijn in het hoofdstuk Economie opgenomen. De basisorganisatie, niet zijnde de genoemde programmamanagementfuncties, is in dit hoofdstuk opgenomen. Het betreft hier kosten voor de directie, de programmasecretaris, de financiële administratie, de managementassistenten en de functionaris gegevensbescherming. Verder zijn er uitgaven gepaard met ons partnerschap in netwerk EN Zuid (voorheen Brainport Network) en met basisvoorwaarden zoals huisvesting, ICT en accountant.

Midpoint Brabant realiseert een flinke vermenigvuldigingsfactor op de publiek in haar basisorganisatie geïnvesteerde middelen. Dat gebeurt binnen het programma in de projecten, waarin bedrijfsleven, onderwijsinstellingen en andere partners met mensen en middelen investeren. We kunnen dit zien als cofinanciering.

Om budgettaire redenen heeft Midpoint Brabant ook een cofinancieringsopgave voor zichzelf begroot in de dekking van de kosten van haar organisatie. Cofinanciering op organisatiekosten is het meest logisch te realiseren 'dichtbij de projecten', dus op kosten voor programmamanagement. U vindt deze opgave terug in hoofdstuk 4 Economie.

## 5.4 Begroting bedrijfsvoering Midpoint Brabant

Begroting bedrijfsvoering Midpoint Brabant			
	Lasten	Baten	Saldo
	<i>in €</i>		
<b>Programmakosten</b>			
Samenwerking partnerregio's	42.500		42.500 N
Vergaderkosten	5.000		5.000 N
<b>Subtotaal programmakosten</b>	<b>47.500</b>		<b>47.500 N</b>
<b>Apparaatskosten</b>			
Personeelskosten	444.000	25.700	418.300 N
Accountantskosten	20.000		20.000 N
Overige apparaatskosten	155.250	25.250	130.000 N
<b>Subtotaal apparaatskosten</b>	<b>619.250</b>	<b>50.950</b>	<b>568.300 N</b>
<b>Dekking</b>			
Bijdragen gemeenten aan Midpoint Brabant		615.800	615.800 V
<b>Subtotaal dekking</b>		<b>615.800</b>	<b>615.800 V</b>
<b>Totaal bedrijfsvoering</b>	<b>666.750</b>	<b>666.750</b>	-



## 5.4.1 Toelichting toelichting op de programma- en apparaatskosten

Begroting bedrijfsvoering Midpoint Brabant			
	Lasten	Baten	Saldo
	<i>in €</i>		
<b>Programmakosten</b>			
Samenwerkende partnerregio's (ENZuid (voorheen Brainport Network))	42.500		42.500 N
Vergaderkosten	5.000		5.000 N
<b>Subtotaal programmakosten</b>	<b>47.500</b>		<b>47.500 N</b>
<b>Apparaatskosten</b>			
Directie	175.000	9.800	165.200 N
Programmasecretaris	52.000		52.000 N
Financiële administratie / controlling	85.000	15.900	69.100 N
Managementassistenten	132.000		132.000 N
Verzuimverzekeringpersoneel	32.750		32.750 N
Accountantskosten	20.000		20.000 N
Functionaris gegevensbescherming	10.000		10.000 N
Huisvesting	50.000	11.000	39.000 N
Kantoorkosten	15.000	7.000	8.000 N
ICT	47.500	7.250	40.250 N
<b>Subtotaal apparaatskosten</b>	<b>619.250</b>	<b>50.950</b>	<b>568.300 N</b>
<b>Dekking</b>			
Bijdragen gemeenten aan Midpoint Brabant		615.800	615.800 V
<b>Subtotaal dekking</b>		<b>615.800</b>	<b>615.800 V</b>
<b>Totaal bedrijfsvoering</b>	<b>666.750</b>	<b>666.750</b>	-

## 6. Paragrafen

Met de invoering van het Besluit begroting en verantwoording provincies en gemeenten (BBV) in 2004 zijn met betrekking tot de verslaggeving een aantal verplichte paragrafen (beleidsuitgangspunten van beheersmatige activiteiten) voorgeschreven, te weten: Lokale Heffingen; weerstandsvermogen en risicobeheersing, onderhoud kapitaalgoederen; financiering; bedrijfsvoering; verbonden partijen; grondbeleid en Rechtmatigheid. Niet alle paragrafen zijn van toepassing voor Regio Hart van Brabant.

Regio Hart van Brabant ontwikkelt zich tot een regio waarin initiatieven worden genomen, die leiden tot het oppakken van gemeenschappelijke projecten (de 'werkagenda'). Dit heeft gevolgen voor de wijze waarop een en ander moet worden georganiseerd. Het takenpakket van Regio Hart van Brabant verbreedt zich van overleg naar overleg en sturing van gemeenschappelijke projecten. Met ingang van 2015 verloopt ook de bestuurlijke sturing op de uitvoering van de regionale jeugdhulptaken via Regio Hart van Brabant. Daartoe is een deelbegroting opgesteld (paragraaf 2.5).

### 6.1 Weerstandsvermogen en risicobeheersing

De mate waarin de gemeenschappelijke regeling in staat is om financiële tegenvallers op te vangen om de taken voort te kunnen zetten noemen we het weerstandsvermogen. De risico's die niet verzekerd zijn of worden afgedekt door reserves, voorzieningen of overige middelen zijn van belang voor de bepaling van het weerstandsvermogen. Tegenover deze financiële risico's staat de weerstandscapaciteit. Deze capaciteit betreft (financiële) middelen waarover de gemeenschappelijke regeling kan beschikken om risico's te kunnen opvangen zonder dat de inzet van deze (financiële) middelen noodgedwongen leidt tot beleidswijzigingen. Het begrip weerstandsvermogen gaat derhalve over de verhouding tussen deze risico's en de weerstandscapaciteit, zodat de gezondheid van de financiële positie van de gemeenschappelijke regeling kan worden bepaald, nu en op termijn.

De financiële positie van Regio Hart van Brabant kan worden beoordeeld vanuit een tweetal gezichtspunten. Namelijk vanuit de jaarlijkse exploitatie en via beoordeling van de vermogenspositie. Het saldo van de jaarlijkse exploitatie-uitgaven en -inkomsten van Regio Hart van Brabant wordt grotendeels gedekt via een bijdrage van de deelnemende gemeenten. Voor enkele projecten is sprake van cofinanciering. Van cofinanciering van bepaalde projecten voor Jeugdhulp is nog geen sprake. De vermogenspositie van Regio Hart van Brabant bestaat uit een bescheiden algemene (vrije) reserve. De algemene reserve is gemaximeerd op 10% van de totale begrote bruto lasten begroting jaar t+1 exclusief lasten jeugdhulp. De algemene (vrije) reserve per 31 december 2019 bedraagt € 103.265 (indien de jaarstukken 2019 conform worden vastgesteld). Het volledige overzicht van de reserves staat in de financiële begroting.

De lasten inzake jeugdhulp worden gedekt uit de uitkering gemeentefonds die via de deelnemende gemeenten aan de gemeenschappelijke regeling worden voldaan. De voor-of nadelige saldi aan het einde van het boekjaar worden in het volgend boekjaar verrekend met de deelnemende gemeenten.

Bij Regio Hart van Brabant zijn verder geen vaste activa, voorzieningen of vreemd vermogen aanwezig en worden deze ook voor de nabije toekomst niet verwacht. Regio Hart van Brabant heeft een rekening-courant verhouding met en een kredietfaciliteit bij een bankinstelling waarmee alle financiële mutaties worden afgewikkeld.

## Relatie Midpoint Brabant

Regio Hart van Brabant en de stichting Midpoint Brabant zijn gelieerd. Midpoint Brabant stuurt op de realisatie van economische ontwikkelingsprojecten. In sommige gevallen monden projecten uit in zelfstandige stichtingen of andere entiteiten, zoals bv's. De betrokkenheid van Midpoint Brabant bij die entiteiten varieert: soms financiert Midpoint Brabant ze (deels), soms neemt ze zitting in het bestuur, soms participeert ze.

De daaraan verbonden risico's worden voor Regio Hart van Brabant als gering ingeschat. Het algemeen bestuur van Regio Hart van Brabant bewaakt de risico's op eventuele financiële en bestuurlijke aansprakelijkheid.

## 6.2 Financiering

De Regio Hart van Brabant heeft geen afzonderlijk Treasurystatuut, maar heeft de relevante bepalingen opgenomen in de geldende beheersverordening. De treasury activiteiten zijn zeer beperkt. De geldstromen van Regio Hart van Brabant hebben grotendeels betrekking op de afdrachten van de gemeenten aan de GR, waarvoor de GR de regionale jeugdzorg uitvoert. De uitgaande geldstromen hebben voornamelijk betrekking op de betalingen in het kader van de regionale jeugdhulp. Ten behoeve van de geldstromen is een bankrekening geopend bij de BNG Bank. Door de tekorten op jeugdhulp en de systematiek van doorberekenen aan de deelnemende gemeenten kunnen tijdelijke liquiditeitstekorten ontstaan. In 2019 is een kredietfaciliteit bij de BNG Bank aangegaan om deze eventuele tijdelijke liquiditeitstekorten op te vangen.

Het kabinet heeft het schatkistbankieren ingevoerd. Dit betekent voor decentrale overheden, waaronder gemeenschappelijke regelingen als Regio Hart van Brabant, dat zij hun overtollige liquide middelen moeten aanhouden in de schatkist bij het ministerie van Financiën. Schatkistbankieren heeft een wettelijke basis in de wet Financiering decentrale overheden (Fido). Het ministerie vergoedt een minimale rente over de tegoeden die bij de schatkist gestald zijn.

## 6.3 Bedrijfsvoering

De bedrijfsvoering heeft als reikwijdte de organisatie van Regio Hart van Brabant, hetgeen niet alleen de ambtelijke organisatie maar ook de bestuurlijke organisatie omvat. De burger verwacht van een gemeenschappelijke regeling dat de beschikbaar gestelde middelen rechtmatig, doelmatig en doeltreffend besteed worden, dat de gemeenschappelijke regeling een betrouwbare partner is en transparant is. Deze verwachtingen zijn tevens criteria voor de bedrijfsvoering.

Regio Hart van Brabant is een overleg-en uitvoeringsplatform waarbinnen de deelnemende gemeenten -uitgaande van het beginsel van autonomie van het lokale bestuur -de regionale samenwerkingsmogelijkheden bespreken (onder andere de bovenlokale Jeugdhulp) en daar vorm aan geven omdat de samenhang van een aantal strategische en ordenende taken daarom vraagt. Er is sprake van een lichte overlegstructuur als kader om de feitelijke samenwerking in portefeuillehoudersoverleggen vorm te geven.

De bedrijfsvoering ondersteunt de uitvoering van het overlegplatform van Regio Hart van Brabant. De verantwoordelijkheid voor de organisatie berust primair bij het Algemeen Bestuur. De burgemeesters van de deelnemende gemeenten vormen het Algemeen Bestuur.

Ten behoeve van de ondersteuning van het Algemeen Bestuur en het dagelijkse management van het programma is een programmabureau van beperkte omvang ingericht. Het programmabureau coördineert het proces zoals boven omschreven. Daarnaast geeft het sturing aan realisatie van regionale ambities. Deze ambities zijn verwoord in de strategische meerjarenagenda (SMA) 2019 – 2023 en worden jaarlijks in het uitvoeringsprogramma verder uitgewerkt naar projecten. Verder is nog sprake van de uitvoering van enkele doorlopende projecten en vervolgactiviteiten. Ongeveer de helft van de activiteiten waarop gestuurd wordt vanuit Regio Hart van Brabant betreft zogenaamde algemene publieke samenwerkingsopgaven, zoals de regionale sociale agenda. De andere helft betreft samenwerkingsopgaven die faciliterend zijn aan het programma van het regionale triple-helix samenwerkingsverband Midpoint Brabant. Dit zijn projecten met een hoofdzakelijk economisch karakter.

De administratieve werkzaamheden ten behoeve van het opstellen van de ontwerpbegroting en – rekening, evenals het beheer van de vermogenswaarden, alsook de bewaring van archiefbescheiden conform gemeentewet worden door het Algemeen Bestuur, op basis van een dienstverleningsovereenkomst, opgedragen aan de gemeente Tilburg.

## 7. Begroting en financiering

### 7.1 Overzicht van baten en lasten

Overzicht van baten en lasten Regio Hart van Brabant: vergelijkende cijfers 2019 - 2020						
	Realisatie 2019		Begroting 2020		Begroting 2021	
	Lasten	Baten	Lasten	Baten	Lasten	Baten
<i>in €</i>						
Mens & Samenleving	529.651		590.000		560.370	
Jeugdhulp	*		94.183.000		124.202.438	
Leefomgeving & Milieu	1.093.022		723.832		957.125	
Economie	190.376		198.750		116.731	
Bedrijfsvoering	833.099		862.273		962.207	
<b>Subtotaal deelprogramma's</b>	<b>2.646.148</b>		<b>96.557.855</b>		<b>126.798.871</b>	
Dekking uit gemeentelijke bijdragen per inwoner		1.800.059		1.826.023		1.889.600
Dekking uit cofinanciering Gemeentelijke bijdragen Jeugdhulp		1.091.455		548.832		706.833
Rijksmiddelen transformatiefonds				94.183.000		123.270.441
Dekking uit reserve		223.731		-		931.997
<b>Subtotaal dekking</b>		<b>3.115.245</b>		<b>96.557.855</b>		<b>126.798.871</b>
<b>Totaal **</b>		<b>469.097</b>		<b>-</b>		<b>-</b>

\* Ten tijde van het opstellen van de begroting 2021 waren de realisatiecijfers van de Jeugdhulp 2019 nog niet bekend.

\*\* Voorgesteld is om het te bestemmen resultaat 2019 in zijn geheel toe te voegen aan het werkbudget begroting 2020.

Begroting Regio Hart van Brabant				
	Lasten	Baten uit gemeentelijke bijdragen	Overige baten	Ottrekking reserves
	<i>in €</i>			
Mens & Samenleving	560.370	485.370	75.000	-
Jeugd	124.202.438		124.202.438	-
Leefomgeving & Milieu	957.125	427.125	530.000	-
Economie	116.731	116.731		-
Bedrijfsvoering, programmakosten	34.500	34.500		-
Bedrijfsvoering, apparaatskosten	927.707	825.874	101.833	-
<b>Totaal exclusief btw</b>	<b>126.798.871</b>	<b>1.889.600</b>	<b>124.909.271</b>	<b>-</b>

Begroting Midpoint Brabant				
	Lasten	Baten uit gemeentelijke bijdragen	Overige baten	Cofinancie- ringsopgave
	<i>in €</i>			
Mens & Samenleving	-	-	-	-
Leefomgeving & Milieu	-	-	-	-
Economie	2.474.800	1.273.801	500.375	700.624
Subsidieregeling Economie & Innovatie	370.000	-	370.000	-
Jeugdwerkloosheid vrije regio	203.300	-	203.300	-
Leren en Werken Midden-Brabant	436.000	-	436.000	-
Deltaplan Techniek	1.298.000	-	1.298.000	-
Een Gezond Leisureklimaat	200.000	-	200.000	-
Smart MKB	600.000	-	600.000	-
Bedrijfsvoering, programmakosten	47.500	47.500	-	-
Bedrijfsvoering, apparaatskosten	619.250	568.300	50.950	-
<b>Totaal exclusief btw</b>	<b>6.248.850</b>	<b>1.889.601</b>	<b>3.658.625</b>	<b>700.624</b>

## 7.2 Geprognosticeerde balans 2020 Regio Hart van Brabant

### Geprognosticeerde balans 2020 Regio Hart van Brabant

Prognose balans per  
31-12-2020

Prognose balans per  
31-12-2020

*in €*

*in €*

<b>Activa</b>		<b>Passiva</b>	
<b>Vorderingen</b>		<b>Eigen vermogen</b>	
Op openbare lichamen	898.346	Algemene reserve	103.265
RC-verhouding met het Rijk	-	Bestemmingsreserve	-
RC-verhouding overige niet-financiële instellingen	-	Saldo van de rekening	-
Overige uitzettingen	-	<b>Totaal eigen vermogen</b>	<b>103.265</b>
<b>Totaal vorderingen</b>	<b>898.346</b>		
		<b>Vlottende schulden</b>	
<b>Overlopende activa</b>		Overig	1.004.616
Overlopende activa	17.133	<b>Totaal vlottende schulden</b>	<b>1.004.616</b>
<b>Totaal overlopende activa</b>	<b>17.133</b>		
		<b>Overlopende passiva</b>	
<b>Liquide middelen</b>		Verplichting begrotingsjaar naar volgend begrotingsjaar	107.628
Liquide middelen	897.129	Vooruit ontvangen bedragen Rijk	597.099
<b>Totaal liquide middelen</b>	<b>897.129</b>	<b>Totaal overlopende passiva</b>	<b>704.727</b>
<b>Totaal activa</b>	<b>1.812.608</b>	<b>Totaal passiva</b>	<b>1.812.608</b>

## 7.3 Reservepositie 2019 – 2023

Ontwikkeling reservepositie						
	31/12/2019	31/12/2020	31/12/2021	31/12/2022	31/12/2023	31/12/2024
	<i>in €</i>					
Algemene reserve	572.362	103.265	103.265	103.265	103.265	103.265
<b>Totaal</b>	<b>572.362</b>	<b>103.265</b>	<b>103.265</b>	<b>103.265</b>	<b>103.265</b>	<b>103.265</b>

De reserve algemeen ultimo 2019 is inclusief het resultaat boekjaar 2019 ad € 469.097.

In 2020 wordt aan de algemene reserve onttrokken:

- Kostprijsonderzoek voorliggend veld Wmo € 15.000
- Governance en communicatie Integrale Gebiedsopgave LDD incl. schil € 21.750
- Geormerkte gelden Stuurgroep Nationaal Park Loonse en Drunense Duinen € 23.728
- Activiteiten regionale programmeringsafspraken € 25.000
- Uitwerken natuurbod € 26.702
- REKS, doorlopende uitvoering project € 112.798
- Werkbudget energieneutraal voor gezamenlijke subsidieaanvraag € 25.000
- Ontwikkelen aanpak verduurzaming woningvoorraad € 25.000
- Vervolgonderzoek verblijfsaccommodaties € 15.000
- Uitvoering communicatiestrategie € 19.422
- Hart van Brabant Award € 1.500
- Ontwikkeltraject Governance GR Regio Hart van Brabant € 90.000
- Interim programmadirecteur GR Regio Hart van Brabant € 68.197

Totaal € 469.097



## 7.4 Dekkingsgronden via gemeentelijke bijdragen (m.u.u. Jeugdhulp)

De gemeentelijke bijdrage per inwoner is conform afspraak in de Verenigde Vergadering van 2016 geïndexeerd. Hiervoor is een gewogen indexcijfer van 1,0 % gehanteerd, gebaseerd op het indexcijfer voor loonstijging van 3,6% voor de looncomponenten van bedrijfsvoering en gelijkblijvende bijdrage voor de materiële componenten in de deelprogramma's. De bijdrage per inwoner 2021 bedraagt hiermee € 4,27 (2020: € 4,23). Het algemeen bestuur heeft besloten om de bezuinigingen waartoe regiogemeenten zich genoodzaakt zien tot uitdrukking te brengen in een beperking van de indexering. De begroting is daarom niet volledig geïndexeerd (€ 4,34), maar alleen voor de looncomponenten.

De inwonersaantallen zijn gebaseerd op de meest recente inwonersaantallen van het CBS. Hierbij wordt opgemerkt dat bij de inwoneraantallen voor Oisterwijk en Tilburg rekening is gehouden met de gemeentelijke herindeling van gemeente Haaren per 1 januari 2021.

Dekking voor het uitvoeringsjaar 2021   Regio Hart van Brabant						
Gemeente	Aantal inwoners *	Bijdrage per inwoner structureel	Dekking Regio Hart van Brabant	Bijdrage per inwoner incidenteel	Bijdrage prog.manager sociaal domein	Totaal Regio Hart van Brabant
		<i>in €</i>	<i>in €</i>	<i>in €</i>	<i>in €</i>	<i>in €</i>
Dongen	26.226	4,27	111.985	0,23	6.032	118.017
Gilze en Rijen	26.438	4,27	112.890	0,23	6.081	118.971
Goirle	23.906	4,27	102.079	0,23	5.498	107.577
Heusden **	44.699	n.v.t.	106.819	n.v.t.	5.805	112.624
Hilvarenbeek	15.514	4,27	66.245	0,23	3.568	69.813
Loon op Zand	23.407	4,27	99.948	0,23	5.384	105.332
Oisterwijk	32.136	4,27	137.221	0,23	7.391	144.612
Tilburg	221.266	4,27	944.806	0,23	50.891	995.697
Waalwijk	48.620	4,27	207.607	0,23	11.183	218.790
<b>Totaal</b>	<b>462.212</b>		<b>1.889.600</b>		<b>101.833</b>	<b>1.991.433</b>

Dekking voor het uitvoeringsjaar 2021   Midpoint Brabant					
Gemeente	Aantal inwoners *	Bijdrage per inwoner	Dekking Midpoint Brabant	Bijdrage subsidieregeling Economie & Innovatie	Totaal Midpoint Brabant
		<i>in €</i>	<i>in €</i>	<i>in €</i>	<i>in €</i>
Dongen	26.226	4,27	111.985	10.179	122.164
Gilze en Rijen	26.438	4,27	112.890	10.262	123.152
Goirle	23.906	4,27	102.079	9.279	111.358
Heusden **	44.699	n.v.t.	106.819	8.829	115.648
Hilvarenbeek	15.514	4,27	66.245	6.022	72.267
Loon op Zand	23.407	4,27	99.948	9.085	109.033
Oisterwijk	32.136	4,27	137.221	12.473	149.694
Tilburg	221.266	4,27	944.806	85.000	1.029.806
Waalwijk	48.620	4,27	207.607	18.871	226.478
<b>Totaal</b>	<b>462.212</b>		<b>1.889.600</b>	<b>170.000</b>	<b>2.059.600</b>

\* Op basis van inwonertallen per gemeente door het CBS (publicatie 28 februari 2020).

\*\* De gemeente Heusden draagt lumpsum bij aan de regionale samenwerkingsambitie. In 2021 bedraagt de lumpsum per samenwerkingsverband € 106.819. De afwijkende afspraak met de gemeente Heusden vloeit voort uit het feit dat deze gemeente (soms noodgedwongen) participeert in twee regionale verbanden; Midden-Brabant en Noordoost-Brabant. De gemeente Heusden neemt niet aan iedere beleidspartefeuille in Hart van Brabantverband deel. De bijdrage van Heusden is met gelijke tred met de andere bijdragen verhoogd.

## 7.5 Dekkingsgronden via cofinanciering (m.u.v. Jeugdhulp)

Voor het jaar 2021 geldt dat het overgrote deel van de kosten op de begroting van zowel Regio Hart van Brabant als Midpoint Brabant worden gedekt uit de bijdragen per inwoner zoals beschreven in paragraaf 7.4. Een deel van de dekking wordt echter gevonden in cofinanciering. Gezien de omvang wordt de cofinanciering voor de Regionale Energie en Klimaatstrategie (REKS) afzonderlijk benoemd. In de begroting is hiervoor een bedrag van € 515.000 opgenomen.

### Midpoint Brabant

De begroting 2021 van Midpoint Brabant gaat uit van algemene cofinanciering voor een bedrag van € 230.625 buiten de bijdrage per inwoner van de gemeenten in Regio Hart van Brabant. Wij verwachten daarvan € 111.000 te kunnen dekken via de provinciale subsidie voor een Veerkrachtige arbeidsmarkt. Mocht de dekking bij de provincie niet doorgaan dan vervalt de bijdrage aan het Expat Center. Dan resteert nog een algemene cofinancieringsopgave van € 119.625.

Een bijzondere cofinancieringsopgave geldt voor Braventure. Daar wordt uitgegaan van een evenredig grote inleg van € 121.375 door de gemeente Tilburg.



## 7.7 Saldi

De begroting van Regio Hart van Brabant voor 2021 kan sluitend worden gepresenteerd met de inzet van cofinanciering. Voor Midpoint Brabant geldt een cofinancieringsopgave van € 230.625.

## 7.8 Btw

De begrote bedragen in de begrotingen van Regio Hart van Brabant en Midpoint Brabant zijn exclusief btw. De in rekening gebrachte btw wordt in eerste instantie voldaan door Regio Hart van Brabant, respectievelijk Midpoint Brabant.

### 7.8.1 Regio Hart van Brabant

De btw die voor compensatie in aanmerking komt wordt aan het einde van het boekjaar bij de deelnemende gemeenten in rekening gebracht. De deelnemende gemeenten kunnen deze btw via de declaratie BCF nog ten gunste van het boekjaar declareren waardoor deze per saldo geen meerkosten vormen. Voorwaarde is wel dat de Wet BCF blijft bestaan en dat de Belastingdienst het toepassen van de transparantie methode goedkeurt.

### 7.8.2 Midpoint Brabant

Ook voor de stichting Midpoint Brabant geldt dat de belastingdienst geoordeeld heeft dat de koepelvrijstelling van toepassing is en dat de stichting de in rekening gebrachte voorbelasting middels de transparantiemethode, onder de daarvoor in het Besluit BCF gestelde voorwaarden, naar de betreffende gemeenten kan doorschuiven.

## 7.9 Meerjarenoverzicht 2021 – 2024 Regio Hart van Brabant

Meerjarenoverzicht 2021 – 2024								
	Begroting 2021		Begroting 2022		Begroting 2023		Begroting 2024	
	Lasten	Baten	Lasten	Baten	Lasten	Baten	Lasten	Baten
	<i>in €</i>							
Mens & Samenleving	560.370		568.775		577.307		585.966	
Jeugdhulp	124.202.438		123.270.441		123.270.441		123.270.441	
Leefomgeving & Milieu	957.125		971.482		986.054		1.000.845	
Economie	116.731		118.482		120.260		122.063	
Bedrijfsvoering	962.207		859.915		872.813		885.906	
<b>Subtotaal</b>	<b>126.798.871</b>		<b>125.789.095</b>		<b>125.826.875</b>		<b>125.865.221</b>	
Dekking uit gemeentelijke bijdragen per inwoner		1.889.600		1.917.944		1.946.713		1.975.914
Dekking uit cofinanciering		706.833		600.710		609.721		618.866
Dekking uit gemeentelijke bijdragen Jeugdhulp		123.270.441		123.270.441		123.270.441		123.270.441
Dekking uit rijksmiddelen transformatiefonds		931.997		-		-		-
<b>Subtotaal</b>		<b>126.798.871</b>		<b>125.789.095</b>		<b>125.826.875</b>		<b>125.865.221</b>
<b>Saldo begroting</b>		-		-		-		-

Toelichting op volgende pagina.

## 7.9.1 Toelichting lasten

Vooralsnog is in de meerjarenbegroting voor de jaren tot en met 2024 bij alle thema's (exclusief jeugdhulp) uitgegaan van een gelijkblijvend uitgavenniveau maar met een jaarlijkse indexering van 1,5%. De inzet van de programmacoördinator Sociaal Domein en de Rijksmiddelen Transformatiefonds hebben betrekking op de jaren tot en met 2021, hierdoor zijn zowel de lasten als baten hieromtrent niet in de meerjarenbegroting 2022 en verder opgenomen. Jaarlijks zullen op basis de uitvoeringsprogramma's, welke in nauw overleg met de diverse portefeuillehoudersoverleggen worden opgesteld, de lasten worden begroot.

## 7.9.2 Toelichting baten

Vooralsnog is in de meerjarenbegroting voor de jaren tot en met 2024 bij de geprognosticeerde baten uitgegaan van een gelijkblijvend inwoneraantal en van de hoogte van de inwonersbijdrage in 2021 (maar wel geïndexeerd met 1,5% per jaar). De dekking uit cofinanciering is eveneens met 1,5% per jaar geïndexeerd heeft betrekking op projecten die naar verwachting doorlopen in de komende jaren.

## 7.10 Taakvelden Regio Hart van Brabant

Hieronder is de begroting opgenomen van de voorgeschreven taakvelden vanuit de nieuwe BBV.

Deze begroting sluit aan op de opgenomen programmabegroting 2021.

		Taakvelden			
		2021	2022	2023	2024
	<i>in €</i>				
0.1	Bestuur	2.596.433 N	2.518.655 N	2.556.434 N	2.594.780 N
0.8	Overige baten en lasten	126.798.871 V	125.789.095 V	125.826.875 V	125.865.221 V
0.11	Resultaten van de rekening van baten en lasten	-	-	-	-
6.72	Maatwerkdienstverlening 18-	124.202.438 N	123.270.441 N	123.270.441 N	123.270.441 N
6.82	Geëscaleerde zorg 18-	-	-	-	-



## 7.11 Incidentele baten en lasten Regio Hart van Brabant

De gemeenschappelijke regeling moet volgens de Gemeentewet een overzicht van structureel en reëel evenwicht opnemen in de begroting. In het Besluit Begroting en Verantwoording (BBV) zijn hier nadere regels over vastgelegd. Het algemeen bestuur en de financieel toezichthouder zijn daardoor in staat om vast te stellen of er sprake is van een structureel en reëel evenwicht. Van structureel evenwicht is sprake als de structurele (meerjarige) lasten worden gedekt door structurele baten.

In de opgestelde meerjarenbegrotingen 2021 – 2024 zijn alleen structurele baten en lasten verantwoord met uitzondering van onderstaande tabel:

Meerjarenoverzicht 2021 – 2024								
	Begroting 2021		Begroting 2022		Begroting 2023		Begroting 2024	
	Lasten	Baten	Lasten	Baten	Lasten	Baten	Lasten	Baten
<i>in €</i>								
Mens & Samenleving	-		-		-		-	
Jeugdhulp*	931.997		-		-		-	
Leefomgeving & Milieu **	515.000		522.725		530.566		538.524	
Economie	-		-		-		-	
Bedrijfsvoering ***	101.833		-		-		-	
<b>Subtotaal</b>	<b>1.548.830</b>		<b>522.725</b>		<b>530.566</b>		<b>538.524</b>	
Dekking uit gemeentelijke bijdragen per inwoner		-		-		-		-
Dekking uit cofinanciering		1.548.830		522.725		530.566		538.524
Dekking uit gemeentelijke bijdragen Jeugdhulp		-		-		-		-
<b>Subtotaal</b>		<b>1.548.830</b>		<b>522.725</b>		<b>530.566</b>		<b>538.524</b>
<b>Saldo begroting</b>		-		-		-		-

Toelichting op volgende pagina.

- \* In 2021 zijn binnen de jeugdhulp lasten en baten opgenomen met betrekking tot de transformatie. De dekking hiervoor is afkomstig uit de incidentele middelen uit het transformatiefonds van het rijk.
- \*\* In 2019 is gestart met de Regionale Energie en Klimaatstrategie. In 2020 wordt een bod uitgebracht voor de komende jaren. Op basis daarvan wordt duidelijk hoe het project wordt vormgegeven voor de komende jaren. Vooralsnog is het project opgenomen in de regionale begroting. Voor de prognose van de baten en lasten is, in overeenstemming met de meerjarenbegroting, uitgegaan van een indexatie van 1,5%.
- \*\*\* Manager Sociaal Domein wordt voor 2021 door de deelnemende gemeenten afzonderlijk gefinancierd. Hierna volgt een evaluatie.

## 7.12 Indicatoren

In het Besluit Begroting en Verantwoording (BBV) zijn nadere regels vastgelegd over beleidsindicatoren die gehanteerd dienen te worden voor het toelichten van de maatschappelijke effecten in de programma's en de programmaverantwoording. Hieronder is een overzicht opgenomen van de indicatoren die van toepassing zijn voor de jeugdhulp binnen de Regio Hart van Brabant.

De percentages zijn afkomstig van CBS Statline en hebben betrekking op het 1<sup>e</sup> halfjaar 2019.

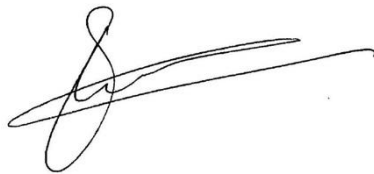
Taakveld 6: sociaal domein										
	Dongen	Gilze en Rijen	Goirle	Heusden	Hilvarenbeek	Loon op Zand	Oisterwijk	Tilburg	Waalwijk	Gemiddelde
<b>Jongeren (t/m 18 jaar) met jeugdhulp in natura</b> Eenheid: % van alle jongeren tot 18 jaar Bron: CBS Toelichting: Het percentage jongeren tot 18 jaar met jeugdhulp ten opzichte van alle jongeren tot 18 jaar	11,6%	9,3%	9,9%	11,0%	7,2%	12,8%	10,4%	11,2%	12,1%	10,6%
<b>Jongeren (t/m 18 jaar) met jeugdhulp met verblijf in natura</b> Eenheid: % van alle jongeren tot 18 jaar met jeugdhulp Bron: CBS Toelichting: Het percentage jongeren tot 18 jaar met jeugdhulp met verblijf ten opzichte van alle jongeren tot 18 jaar met jeugdhulp	6,1%	7,3%	10,4%	4,3%	7,1%	7,2%	6,8%	11,5%	5,9%	7,4%

<p><b>Jongeren (t/m 18 jaar) met jeugdbescherming</b></p> <p>Eenheid: % van alle jongeren tot 18 jaar</p> <p>Bron: CBS</p> <p>Toelichting: Het percentage jongeren tot 18 jaar met jeugdbescherming ten opzichte van alle jongeren tot 18 jaar</p>	0,8%	0,9%	1,1%	0,6%	0,7%	0,9%	0,8%	1,2%	0,6%	0,8%
<p><b>Jongeren (t/m 18 jaar) met jeugdbescherming met verblijf in natura</b></p> <p>Eenheid: % van alle jongeren met jeugdbescherming tot 18 jaar</p> <p>Bron: CBS</p> <p>Toelichting: Het percentage jongeren tot 18 jaar met zowel jeugdbescherming als jeugdhulp met verblijf ten opzichte van alle jongeren tot 18 jaar met jeugdbescherming</p>	38,5%	33,3%	72,7%	37,0%	55,6%	50,0%	65,8%	52,8%	61,4%	51,9%
<p><b>Jongeren (t/m 18 jaar) met jeugdreclassering</b></p> <p>Eenheid: % van alle jongeren in de leeftijd 12 tot 23 jaar</p> <p>Bron: CBS</p> <p>Toelichting: Het percentage jongeren van 12 tot 23 jaar met jeugdreclassering ten opzichte van alle jongeren van 12 tot 23 jaar</p>	onbekend	onbekend	onbekend	0,3%	onbekend	0,3%	onbekend	0,4%	0,3%	0,3%

## 8. Vaststellingsbesluit

Vastgesteld door het algemeen bestuur van Regio Hart van Brabant

Tilburg, 10 juli 2020



Th.L.N. Weterings

Voorzitter Regio Hart van Brabant

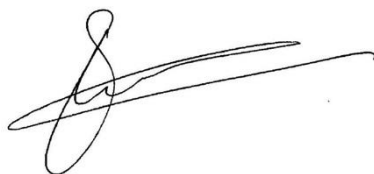


Miriam Oosterwijk

Programmadirecteur a.i. Regio Hart van Brabant

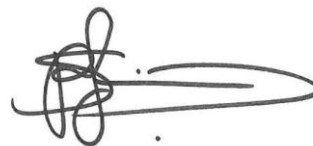
Vastgesteld door het algemeen bestuur van Midpoint Brabant

Tilburg, 9 april 2020



Th.L.N. Weterings

Voorzitter Midpoint Brabant



Bas Kapitein

Algemeen directeur Midpoint Brabant

## Bijlage Mens & Samenleving

### Regionale projecten op basis van andere financieringsbronnen

Lang niet alle regionale activiteiten en projecten worden louter gefinancierd uit de gemeentelijke bijdragen naar rato van het aantal inwoners. Er zijn ook veel projecten waarbij de regionale financiering fungeert als cofinanciering bij financiële middelen die bijvoorbeeld worden ontvangen vanuit Europa (ESF), het Rijk of de provincie. Ook zijn er projecten die met financiële middelen vanuit de lokale begrotingen worden gedekt of in de toekomst daaruit moeten worden gedekt. Daar zijn verschillende redenen voor:

- **Er is (veel) meer geld nodig dan uit de reguliere Hart van Brabantbegroting betaald kan worden**, het draagt aantoonbaar direct bij aan de uitvoeringstaken van de lokale gemeenten en het bespaart (veel) geld. Voorbeeld: Maatpact.
- **Het project is geslaagd en is een reguliere uitvoeringstaak van de gemeente** (geworden). Voorbeeld: gezamenlijke inkoop WMO-begeleiding.
- **De (principiële) keuze is gemaakt om de activiteit lokaal in te bedden en dus lokaal te financieren**. De activiteit (het project) biedt meerwaarde (heeft een hoog rendement en is preventief) en heeft een structureel karakter. Voorbeeld: Jeugdwerkloosheidsvrije regio.

De tabel op de volgende pagina geeft een overzicht van een aantal regionale projecten waarover onder andere in de strategische meerjarenagenda 2019 – 2023 is besloten en waarvan de financiering grotendeels of soms zelfs geheel buiten de begroting van Regio Hart van Brabant valt. Het geheel van financieringen in de regio dient uiteraard in samenhang met elkaar te worden te gezien.

Tabel B1: overzicht van activiteiten vanuit Mens&Samenleving met 'alternatieve' financieringen.

Aard van de financiering	Draagt bij aan deelprogramma of doel		Financiering via lokale begrotingen, cofinanciering van derden en/of subsidies (Europees, Rijks en provinciaal)
Uitvoerings- en ontwikkelings-financiering	Integrale aanpak en preventie  <b>Maatpact</b>	PM	De kosten voor de uitvoering van het regionale project Maatpact betreffen uitvoeringskosten. Hiervan worden zowel de projectkosten als de casuskosten betaald en lokaal afgerekend volgens een vooraf bepaalde afgesproken afrekeningsystematiek. In 2020 wordt er een voorstel opgesteld op basis van de ervaringen en het verloop in fase 2 (jan-dec 2020) op basis waarvan gemeenten kunnen bepalen of men wil meedoen.  Financieringsbron: lokale begrotingen 2021 (meestal maatwerkbudgetten)
Uitvoerings- en ontwikkelings-financiering	Integrale aanpak en preventie  <b>Jeugdwerkloosheidsvrije regio</b>	€ 138.400  Zie ook begroting Midpoint Brabant §4.2.3	De kosten voor het lokaal inbedden van de JWVZ kent een kostenraming. Deze kosten komen terug in de lokale begrotingen. Er is een onderscheid tussen kosten voor regionale activiteiten en de kosten van de ondersteuning van niet-uitkeringsgerechtigden en bijbehorende formatie op lokaal niveau. Deze maken dus geen deel uit van de begroting HvB. De regionale kosten bedragen in 2021 € 203.300. Hiervan wordt € 65.000 gedekt door Europese subsidie opbrengsten. Bijdrage via begroting HvB derhalve € 138.300.  Financieringsbron: lokale begrotingen 2021 + subsidies
Uitvoerings-financiering	Inwoners krijgen de ondersteuning die nodig is.  <b>Uitvoering contractbeheer WMO-begeleiding</b>	Raming o.b.v. jaar 2020: € 530.000	Deze kosten voor rekening van de deelnemende gemeente in de lokale begroting als uitvoeringskosten voor de monitoring van gezamenlijk inkoop WMO-begeleiding. De kosten van deze samenwerking en de betaling van contractmanagers valt hier (o.a.) onder. Deelname door 7 gemeenten (Waalwijk en Loon op Zand uitgezonderd). Financieringsbron: lokale begrotingen 2021

<p>Uitvoerings- financiering</p>	<p>Inwoners (en bedrijven) krijgen de ondersteuning die nodig is.</p> <p><b>WSP Werkhart</b></p>	<p>Tenminste € 250.000</p>	<p>Vanaf 2021 komen er structureel middelen naar de arbeidsmarktregio's (centrumgemeente) o.a. als vervolg op Perspectief op Werk : 17 miljoen/35 regio's. Dit kan dienen om de genoemde kosten te dekken.</p> <p>Financieringsbron: Rijksmiddelen + overige</p>
<p>Uitvoerings- financiering</p>	<p>Inwoners (en bedrijven) krijgen de ondersteuning die nodig is.</p> <p><b>Bundeling middelen</b></p>	<p>PM</p>	<p>Volgens een vooraf bepaalde systematiek worden financiële middelen in een gezamenlijke pot gestopt: Kosten die gemaakt worden om vanuit de regionale werkgeversdienstverlening plaatsingen op betaald werk te realiseren wordt door de gemeenten en Baanbrekers betaald uit een deel van hun P-budget. Organisatiekosten om uitvoering te geven aan het besluit in het oefenjaar worden verder in beeld gebracht en moeten anders worden gedekt.</p> <p>Financieringsbronnen: P-budget + overige</p>
<p>Uitvoerings- financiering</p>	<p>Iedere inwoner kan zich een leven lang ontwikkelen.</p> <p><b>Servicepunt Leren en Werken Midden- Brabant</b></p>	<p>€ 436.000</p> <p>Zie ook begroting Midpoint Brabant §4.2.3</p> <p>Gemeenten: € 226.000</p>	<p>Voor de financiering van het servicepunt Leren en Werken is in 2019 afgesproken dat de deelnemende gemeenten in regio Hart van Brabant vanaf 2020 hiervoor structureel middelen opnemen in de begroting.</p> <p>Financieringsbronnen: lokale begrotingen regiogemeenten (€ 226.000), UWV, Rijksmiddelen SZW</p>