

## **Raadsinformatiebrief**

**Aan** Raad  
**Portefeuillehouder** Liselotte Franssen  
**Onderwerp** Bestuursopdracht planvorming energiehubs De Baars en Kattenberg  
**Datum** 12-03-2024

---

### **Kennisnemen van**

De vaststelling van de bestuursopdracht planvorming energiehubs De Baars en Kattenberg door de colleges van Goirle, Hilvarenbeek, Oisterwijk en Tilburg.

### **Inleiding**

In juli 2021 hebben de negen gemeenten in regio Hart van Brabant, samen met de provincie en drie waterschappen, de Regionale Energie- en Klimaatstrategie (REKS 1.0) bij het Rijk ingediend. In de REKS zijn de ambities op het gebied van energiebesparing, energieopwekking en klimaatadaptatie uiteengezet. In de REKS 1.0 zijn enkele zoekgebieden aangewezen voor energiehubs, waaronder De Baars en Kattenberg. Hier zal de aanpak van de energie- en klimaatopgave hand-in-hand moeten gaan met de aanpak van andere gebiedsopgaven.

Als eerste stap noemt de REKS het uitwerken van de ontwikkelperspectieven tot gebiedsvisies, op basis waarvan de gebiedsontwikkeling voor de zoekgebieden kan worden opgestart. Ter voorbereiding hierop is de afgelopen jaren voor beide zoekgebieden een verkenning uitgevoerd. Begin 2023 zijn de twee verkenningstrajecten stilgelegd tot de oprichting van het Publiek Ontwikkelbedrijf REKS (POB REKS). In september 2023 is onder de vlag van het POB REKS een doorstart gemaakt, waarbij de twee zoekgebieden in samenhang zijn opgepakt. Redenen voor het gezamenlijk oppakken zijn de overlap in thema's en stakeholders, de aangrenzende plangebieden en het feit dat beide energiehubs zich in dezelfde planfase bevinden. Dit betekent niet dat de twee zoekgebieden worden samengevoegd tot één energiehubs. Het resultaat van de gezamenlijke doorstart is de voorliggende bestuursopdracht.

### **Informatie**

#### **Context: de REKS**

In de REKS 1.0 is voor beide energiehubs een ontwikkelperspectief op hoofdlijnen geschetst. Voor De Baars luidt dit als volgt:

*“Rondom het infrastructurele knooppunt De Baars ontwikkelen we met de gemeenten Tilburg, Oisterwijk, Goirle en Hilvarenbeek een hub, die de poort zal zijn naar de Kempen, het Van Gogh Nationaal Park, Beekse Bergen en Tilburg. Hier komen mobiliteitsopgaven, natuur- en klimaatopgaven, biodiversiteits- en landschapsopgaven, recreatieve opgaven en energietransitie samen.”*

Over Kattenberg is het volgende opgenomen:

*“Aan de A58 in en nabij het gebied de Kattenberg ontwikkelen we een hub van zonne- en windenergie in combinatie met landbouwtransitie (bijvoorbeeld circulaire landbouw of de VAB-problematiek), natuurontwikkeling (biodiversiteit en het herstel van beeksystemen) en klimaatopgaven (het tegengaan van hittestress en de effecten van verdroging en extreme vernatting). Bij de realisatie van deze hub zorgen we ervoor dat er geen schade optreedt voor het weidevogelgebied Moergestels Broek en het natuurpanorama Kampina.”*

De energiehubs worden volgens de REKS belangrijke nieuwe gebiedsopgaven voor de regio. Het bepalen van de exacte locaties voor windmolens en zonnepanelen moet daarom integraal worden ontwikkeld in een gebiedsproces samen met andere gebiedsopgaven. Het opstellen van een integrale gebiedsvisie is hierbij belangrijk. Ter voorbereiding hierop is de afgelopen jaren voor beide zoekgebieden een verkenning uitgevoerd.

#### ***Wat voorafging: de verkenning***

Als opmaat naar het opstellen van een gebiedsvisie is voor beide studiegebieden in de afgelopen periode op hoofdlijnen verkend welke mogelijkheden (en beperkingen) er zijn voor de ontwikkeling van wind- en zonne-energie, klimaatadaptatie en de aanpak van andere gebiedsopgaven.

Voor De Baars zijn 22 kaders en randvoorwaarden ([Toekomsttuin De Baars](#)) opgesteld op drie thema's: (1) klimaatadaptatie en landschap, (2) energie en (3) economie.<sup>1</sup> Ook is een participatieplan ([Participatieplan De Baars](#)) opgesteld. Hierover zijn colleges en raden in februari 2023 geïnformeerd (<https://raad.goirle.nl/Documenten/raadsinformatiebrieven/2023/2>).

Voor beide studiegebieden is in de afgelopen periode op hoofdlijnen verkend welke mogelijkheden (en beperkingen) er zijn voor de ontwikkeling van wind- en zonne-energie, klimaatadaptatie en de aanpak van andere gebiedsopgaven.

In de verkenningsfase van hub Kattenberg zijn een ruimtelijke verkenning, een stakeholderconsultatie en een concept-Plan van Aanpak opgesteld. De resultaten zijn in de stuurgroep Kattenberg besproken, maar er heeft geen besluitvorming plaatsgevonden.

#### ***Inhoud van de Bestuursopdracht***

De Bestuursopdracht bouwt door op het onderzoekswerk dat in de verkenningen van de energiehubs is verricht. De kaders en randvoorwaarden uit de verkenningen gelden hierbij als vertrekpunt. Er is geconcludeerd dat het voor een geslaagd ontwikkelproces cruciaal is om vroeg in de planvorming een transparant en inhoudelijk gesprek te voeren over de mogelijkheden voor windenergie in de beide zoekgebieden. De verkenningen laten duidelijk de moeilijkheid zien om bij een stapeling van alle kaders, normen en beleidswensen de REKS-opgaven te realiseren.

In de Bestuursopdracht is het planvormings- en onderzoeksproces om te komen tot (een) integrale gebiedsvisies (of een ander passend ruimtelijk plan) voor de energiehubs De Baars en Kattenberg beschreven.

---

<sup>1</sup> Randvoorwaarde 23 uit *Toekomsttuin De Baars* is vervallen. De inpassing van de Upcycle Village maakt geen deel meer uit van de opdracht in het gebied van energiehub De Baars.

De Bestuursopdracht heeft tot doel om vooraf een transparant proces en een herkenbare projectorganisatie te schetsen, waarbinnen wordt samengewerkt aan de gebiedsgerichte uitwerking van de REKS-doelen voor de hubs De Baars en Kattenberg. De Bestuursopdracht is opgesteld door de samenwerkende partijen in De Baars en Kattenberg: de vier gemeenten (Goirle, Hilvarenbeek, Oisterwijk en Tilburg) en waterschap De Dommel, in samenwerking met het POB REKS.

In de Bestuursopdracht is een stappenplan met vier fases uitgewerkt: (1) het bepalen van de koers, (2) het uitwerken van de koers, (3) het voorbereiden van de realisatie en (4) de bouw- en exploitatiefase. In de eerste twee fasen voeren de gezamenlijke overheden de regie; elke fase wordt afgesloten met een bestuurlijk besluit. Fase 1 start na de vaststelling van de Bestuursopdracht en eindigt naar verwachting in Q1 2025. Deze fase is in de Bestuursopdracht verder uitgewerkt in een stappenplan. De gemeenteraden worden in deze fase rond mei en november/december betrokken. De gemeenteraad van Hilvarenbeek wordt in april al betrokken voor het instemmen met het benodigde onderzoeksgebied, omdat deze raad met een amendement op de REKS het zoekgebied voor grootschalige energie opwek nu heeft begrensd tot maximaal 750 meter ten zuiden van de A58.

Ook de projectorganisatie en de participatiestrategie zijn in de Bestuursopdracht uitgewerkt. Zo is de uitvoering van de planvormingsfase voor de gebiedsvisies een gezamenlijke verantwoordelijkheid van de overheden en POB REKS. POB REKS is verantwoordelijk voor de planuitwerking, de projectontwikkeling en het benodigde onderzoek voor de energiehubs. De gemeenten sturen het planvormingsproces aan, toetsen alle tussenproducten en zorgen voor de politiek-bestuurlijke afstemming en besluitvorming. Er wordt ingezet op participatie die past bij het gebied/de gebieden, de bewoners en de gebruikers. Het traject kent een aantal fasen die variëren in vorm en inhoud. Daarbij krijgen alle stakeholders, waaronder de lokale energiecoöperaties, de Beekse Bergen, het ETZ, de ZLTO, maar ook bewoners en gebruikers in het gebied, een plaats.

Al met al wordt met de vaststelling van de Bestuursopdracht een besluit genomen over:

1. het te doorlopen inhoudelijke planvormings- en onderzoeksproces voor de uitwerking van de energiehubs;
2. de uitgangspunten die hierbij leidend zijn;
3. de rollen, taken en verantwoordelijkheden van de diverse partijen in het proces om te komen tot een integrale gebiedsontwikkeling voor beide energiehubs;
4. de participatiestrategie waarmee we stakeholders en inwoners ruimte geven om inbreng te hebben in het proces.

### **Vervolg**

Conform bestuursopdracht.

### **Communicatie**

De participatiestrategie, gebaseerd op het eerder door de stuurgroep vastgestelde participatieplan is in de Bestuursopdracht uitgewerkt. Er wordt ingezet op participatie die past bij de gebieden, de bewoners en de gebruikers. Het traject kent een aantal fasen die variëren in vorm en inhoud. Daarbij krijgen alle stakeholders een plaats.

### **Bijlagen**

- Bestuursopdracht planvorming energiehubs De Baars en Kattenberg.

---



# Bestuursopdracht planvorming energiehubs De Baars en Kattenberg

# Bestuursopdracht planvorming energiehubs De Baars en Kattenberg

## Opgesteld door:

Gemeente Goirle

Gemeente Hilvarenbeek

Gemeente Oisterwijk

Gemeente Tilburg

Waterschap De Dommel

Publiek Ontwikkelbedrijf REKS B.V.

# Inhoudsopgave

<b>1.</b>	<b>Inleiding</b>	<b>4</b>
<b>2.</b>	<b>Vertrekpunten</b>	<b>5</b>
2.1	Vertrekpunt 1: Het REKS-bod	5
2.2	Vertrekpunt 2: Resultaten verkenning energiehubbs De Baars en Kattenberg	6
2.3	Veranderde context (2021-2023)	8
2.4	Gezamenlijke start De Baars en Kattenberg	10
<b>3.</b>	<b>Plan van Aanpak</b>	<b>12</b>
3.1	Doelen	12
3.2	Strategie en aanpak planvormings- en ontwikkelproces	13
<b>4.</b>	<b>Uitwerking aanpak fase 1 'koers bepalen'</b>	<b>16</b>
4.1	Stappenplan	16
4.2	Stuurgroep en bestuurlijk proces	18
4.3	Projectorganisatie	18
4.4	Participatiestrategie	20

# 1. Inleiding

Voor u ligt de bestuursopdracht planvorming energiehubbs De Baars en Kattenberg. In deze bestuursopdracht beschrijven we het planvormings- en onderzoeksproces om te komen tot gebiedsvisies voor de energiehubbs De Baars en Kattenberg. Deze bestuursopdracht is opgesteld door de projectgroep De Baars en Kattenberg, waarin de vier samenwerkende gemeenten Goirle, Hilvarenbeek, Oisterwijk en Tilburg, Waterschap De Dommel en het Publiek Ontwikkelbedrijf REKS (POB REKS) samenwerken.

De bestuursopdracht heeft tot doel om vooraf een transparant proces en een herkenbare projectorganisatie te schetsen, waarbinnen samengewerkt wordt aan de gebiedsgerichte uitwerking van de doelen uit de Regionale Klimaat- en Energiestrategie Hart van Brabant (REKS 1.0) voor de zoekgebieden De Baars en Kattenberg. Het totale proces tot aan realisatie wordt beschreven, waarbij de focus van de bestuursopdracht ligt op de totstandkoming van de gebiedsvisies. De energiehubbs doorlopen ieder een eigen planvormingsproces passend bij de gebiedsopgave. De eerste fase doorlopen we vanuit oogpunt van efficiëntie voor beide energiehubbs gezamenlijk. Afhankelijk van de uitkomsten van het planvormingsproces zullen we bepalen op welke wijze we de gebiedsvisies zullen opstellen voor de beide energiehubbs. Uitgangspunt is dat dit in twee separate planvormingstrajecten zal plaatsvinden.

Met de vaststelling van de bestuursopdracht nemen we een besluit over:

1. het te doorlopen inhoudelijke planvormings- en onderzoeksproces voor de uitwerking van de energiehubbs;
2. de uitgangspunten die hierbij leidend zijn;
3. de rollen, taken en verantwoordelijkheden van de diverse partijen in het proces om te komen tot (een) integrale gebiedsvisie(s) voor beide energiehubbs;
4. de participatiestrategie, in lijn met de eerdere participatieplannen, waarmee we stakeholders en inwoners ruimte geven om inbreng te hebben in de uitwerking van de gebiedsvisie(s).

De bestuursopdracht kent de volgende opbouw:

- In hoofdstuk 2 vindt u een overzicht van de vertrekpunten van het planvormingsproces. Deze komen voort uit drie bouwstenen:
  - de uitgangspunten en kaders uit het REKS-bod;
  - de resultaten van de verkenningen die uitgevoerd zijn voor de beide energiehubbs;
  - de recente economische, juridische, technische en maatschappelijke ontwikkelingen die invloed hebben op de ontwikkelmogelijkheden.
- In hoofdstuk 3 beschrijven we het beoogde onderzoeks- en planvormingsproces dat moet leiden tot de gefaseerde en gebiedsgerichte uitwerking van de energiehubbs in samenhang met andere opgaven in het gebied (water, klimaat, natuur, landbouw, recreatie).
- In hoofdstuk 4 vindt u een gedetailleerdere uitwerking van de eerste fase van het planvormingsproces dat voor beide energiehubbs in gezamenlijkheid wordt doorlopen. Hier gaan we nader in op het stappenplan, het bestuurlijk proces, de projectorganisatie en de participatiestrategie.

In de bijlagen 1, 2 en 3 zijn de resultaten van de verkenningfase voor respectievelijk De Baars en Kattenberg opgenomen.

## 2. Vertrekpunten

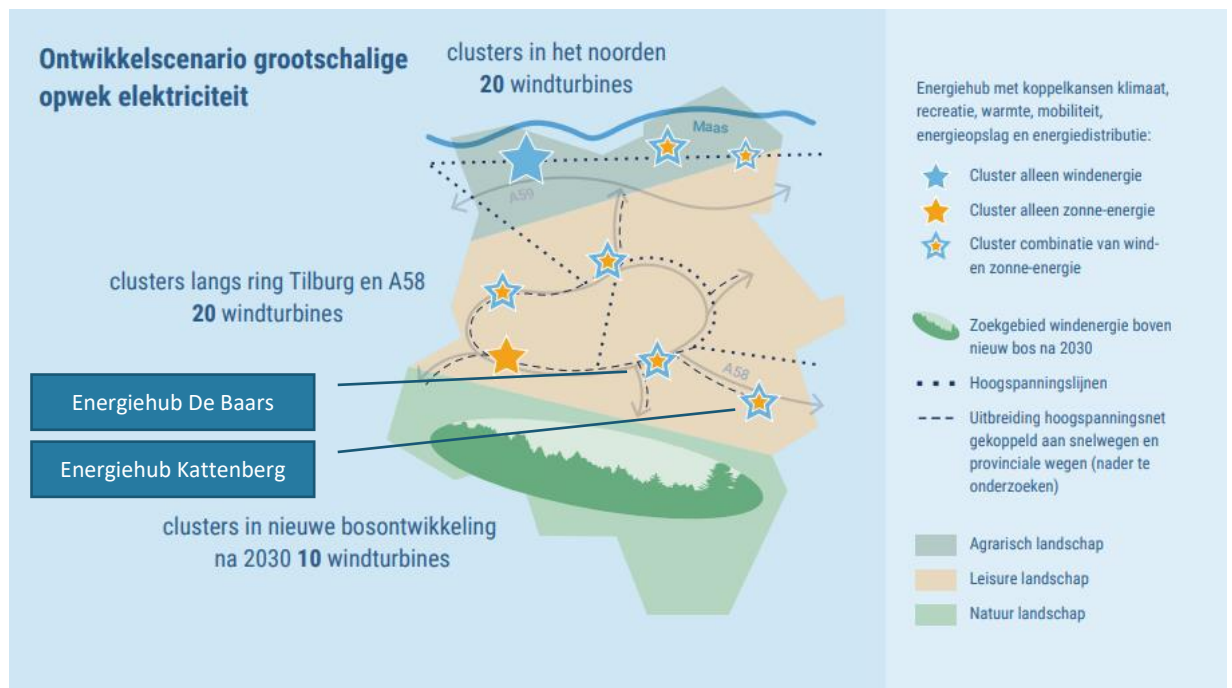
We beginnen niet vanaf nul. In de afgelopen jaren is hard gewerkt aan het opstellen van de REKS 1.0 en (deels parallel) aan het verkennen van de ontwikkelmogelijkheden in de zoekgebieden De Baars en Kattenberg. Het voorwerk biedt kaders, randvoorwaarden en uitgangspunten voor het te doorlopen proces. Daarnaast volgen uit actuele ontwikkelingen in de energietransitie en andere opgaven in het gebied belangrijke aandachtspunten voor de planvorming.

### 2.1 Vertrekpunt 1: Het REKS-bod

In juli 2021 hebben de negen gemeenten in de regio Hart van Brabant, samen met de provincie en drie waterschappen de Regionale Energie- en Klimaatstrategie (REKS 1.0) ingediend bij het Rijk. In de REKS laten de gemeenten, de waterschappen en de provincie hun ambities zien op het gebied van energiebesparing, opwekking van grootschalige duurzame energie en aanpassingen als gevolg van de klimaatveranderingen. Bij de totstandkoming van deze ambities zijn stakeholders, zoals netbeheerders, natuurorganisaties, en energiecoöperaties actief betrokken. De REKS is door alle gemeenteraden, het algemeen bestuur van de waterschappen en Provinciale Staten vastgesteld. De REKS gaat ervan uit dat in 2030 in de regio Hart van Brabant 1 Twh electriciteit duurzaam wordt opgewekt.

Vanuit de ruimtelijke ordeningsprincipes zoning en clustering is ervoor gekozen om de nieuwe grootschalige opwekking van wind- en zonne-energie te verdelen over drie zones: wind in het noorden van de regio, wind boven nieuw bos in het zuiden en energiehubs waar diverse vormen van energieopwekking, -opslag en innovatie worden geclusterd in de middenzone. In het REKS-bod zijn vijf zoekgebieden aangewezen voor energiehubs in de middenzone van de regio Hart van Brabant. De energiehubs worden onderdeel van de belangrijke nieuwe gebiedsopgaven voor de regio. Hier zal de energie- en klimaatopgave hand-in-hand moeten gaan met andere ontwikkelingen in deze gebieden. Kortom, het bepalen van de exacte locaties voor windturbines en zonnepanelen vindt integraal plaats in een gebiedsproces, samen met andere opgaven in het gebied en de klimaatopgaven die meegeven zijn vanuit de REKS. Het opstellen van (een) integrale gebiedsvisie(s) is hierbij een cruciaal onderdeel. De Baars en De Kattenberg zijn twee van deze zoekgebieden. Het REKS-bod gaat uit van de realisatie van twintig windturbines in de middenzone. De uitwerking van de energiehubs zal sturing geven aan de verdeling van de beoogde turbines over de vier energiehubs. In de Voortgangsrapportage REKS '23 wordt de verwachting uitgesproken dat de energiehubs De Baars en Kattenberg ieder ruimte kunnen bieden aan 20 Megawatt (MW) opgesteld vermogen windenergie (afhankelijk van de omvang komt dit neer op in totaal 10 tot 15 windturbines).





Figuur 2.1: Ontwikkelscenario grootschalige opwekking elektriciteit (Bron: REKS 1.0 Hart van Brabant)

Voor beide energiehubs is in de REKS op hoofdlijnen een ontwikkelperspectief geschetst. Voor de Baars luidt deze als volgt:

*“Rondom het infrastructurele knooppunt De Baars ontwikkelen we met de gemeenten Tilburg, Oisterwijk, Goirle en Hilvarenbeek een hub, die de poort zal zijn naar de Kempen, het Van Gogh Nationaal Park, Beekse Bergen en Tilburg. Hier komen mobiliteitsopgaven, natuur- en klimaatopgaven, biodiversiteits- en landschapsopgaven, recreatieve opgaven en energietransitie samen.”*

Over Kattenberg is het volgende opgenomen:

*“Aan de A58 in en nabij het gebied de Kattenberg ontwikkelen we een hub van zonne- en windenergie in combinatie met landbouwtransitie (bijvoorbeeld circulaire landbouw of de VAB-problematiek), natuurontwikkeling (biodiversiteit en het herstel van beeksystemen) en klimaatopgaven (het tegengaan van hittestress en de effecten van verdroging en extreme vernatting). Bij de realisatie van deze hub zorgen we ervoor dat er geen schade optreedt voor het weidevogelgebied Moergestels Broek en het natuurpanorama Kampina.”*

Als eerste stap noemt de REKS het uitwerken van het bovenstaande ontwikkelperspectief tot een integrale gebiedsvisie, op basis waarvan de gebiedsontwikkeling voor de zoekgebieden kan worden opgestart. Ter voorbereiding hiervan is voor beide zoekgebieden een verkenning opgestart.

Voor het verdere verloop en het halen van de REKS doelen in 2030 is het nodig dat de vergunningverlening voor de energiehubs in 2025 plaatsvindt.

## 2.2 Vertrekpunt 2: Resultaten verkenning energiehubs De Baars en Kattenberg

Voor beide studiegebieden is in de afgelopen periode op hoofdlijnen verkend welke mogelijkheden (en beperkingen) er zijn voor de ontwikkeling van wind- en zonne-energie, wat de klimaatopgaven zijn en wat de overige opgaven in het gebied zijn. In Box 1 en de bijlagen 1 en 2 zijn de resultaten uit de beide verkenningen beschreven.

### **Box 1: Resultaten verkenningen De Baars en Kattenberg**

De verkenning van De Baars is al opgestart tijdens het opstellen van de REKS 1.0. De vier gemeenten Goirle, Hilvarenbeek, Oisterwijk en Tilburg hebben samen met Waterschap De Dommel en de provincie Noord-Brabant verkend hoe de opgave voor energieopwekking in samenhang met de andere opgaven in het gebied en de visie en ambities van belangrijke stakeholders kan worden uitgewerkt.

Onder het perspectief 'Toekomsttuin De Baars' zijn 22 kaders en randvoorwaarden opgesteld op drie thema's: Klimaatadaptatie en landschap, Energie en Economie. Ook is er een participatieplan opgesteld. Beide documenten zijn afgerond en in februari 2023 door de Stuurgroep vastgesteld. Colleges en gemeenteraden zijn geïnformeerd en hebben kennis kunnen nemen van de stukken. In Hilvarenbeek is het participatieplan bestuurlijk vastgesteld.

De verkenning van de potenties en aandachtspunten op Kattenberg is in 2022 gestart. De betrokken gemeenten Hilvarenbeek en Oisterwijk hebben, op basis van een ruimtelijke verkenning en consultatie van stakeholders een concept Plan van Aanpak opgesteld. De resultaten zijn in de stuurgroep besproken, maar is niet door de colleges van B en W vastgesteld. Tijdens de verkenning heeft afstemming plaatsgevonden met buurgemeente Oirschot, die onderdeel uitmaakt van de RES Metropoolregio Eindhoven en in het aangrenzende gebied ambities voor grootschalige opwekking van duurzame energie heeft. In bijlage 2 zijn de resultaten uit de verkenning opgenomen.

#### *Een complexe ruimtelijke puzzel*

De conclusie uit beide verkenningen is dat de zoekgebieden voor de energiehubs in principe geschikt zijn voor het grootschalig opwekken van energie van wind en zon, dat er mogelijkheden zijn tot het vormen van hubs met andere vormen van energie, opslag en innovatie en dat er meekoppelkansen zijn voor andere opgaven in het gebied. Hierbij is een accentverschil tussen de energiehubs. Bij De Baars is duidelijk sprake van een samenloop van meerdere opgaven, in het bijzonder op het gebied van klimaatadaptatie, leisure, uitloop van bewoners van stad en dorp en transitie in de landbouw. Bij Kattenberg gaat het vooral om meekoppelkansen bij de energieprojecten, bijvoorbeeld op het gebied van de landbouwtransitie en landschapsverbetering. Tegelijkertijd laten beide verkenningen zien dat de planologische plaatsingsruimte voor grootschalige wind- en zonne-energie, zowel in de hoogte als in het platte vlak, in de energiehubs substantieel wordt beperkt door gevoelige functies (zoals wonen en recreatie), kwetsbare en/of waardevolle gebieden (natuur, landschap, rust) en andere functionele ruimteclaims en ambities (zoals luchtvaart, defensie en (boven- en ondergrondse) infrastructuur). De gemeenteraad van Hilvarenbeek heeft in een amendement op de REKS 1.0 aangegeven dat het zoekgebied voor grootschalige energieopwekking binnen energiehub De Baars wordt begrensd tot maximaal 750 meter ten zuiden van de A58.<sup>1</sup> De gemeenteraad van Goirle heeft besloten dat nieuwe windmolen op minimaal 500 meter van bestaand stedelijk gebied moeten worden geplaatst.

---

<sup>1</sup> Amendement begrenzing zoekgebied grootschalige energieopwek, gemeenteraad Hilvarenbeek, 10 juni 2021.

Tabel 2.1: De Baars en Kattenberg vergeleken

	De Baars	Kattenberg
<b>Betrokken gemeenten</b>	Goirle Hilvarenbeek Oisterwijk Tilburg	Hilvarenbeek Oisterwijk
<b>Gedeelde stakeholders (selectie)</b>	Waterschap De Dommel, Provincie Noord-Brabant, Lokale Energiecoöperaties (LEC's), Landbouw/ZLTO, Defensie, Natuurmonumenten, Brabants Landschap, TenneT, Enexis, Staatsbosbeheer	
<b>Onderscheidende stakeholders (selectie)</b>	Beekse Bergen Elisabeth Twee-Steden Ziekenhuis Van Gogh Nationaal Park Koningshoeve Grondeigenaren en inwoners	Gemeente Oirschot Landgoed De Stille Wille Landgoed Rozephoeve Grondeigenaren en inwoners
<b>Urgente opgaven</b>	Meerdere gebiedsopgaven, o.a.: <ul style="list-style-type: none"> <li>• klimaatadaptatie;</li> <li>• leisure;</li> <li>• uitloop van de stad;</li> <li>• landbouwtransitie.</li> </ul>	Meer sectorale energieopgave met meekoppelkansen: <ul style="list-style-type: none"> <li>• landbouwtransitie;</li> <li>• landschapsverbetering.</li> </ul>

### 2.3 Veranderde context (2021-2023)

De REKS 1.0 is vastgesteld in juli 2021. Dat is 2,5 jaar geleden. Sindsdien heeft de wereld niet stilgestaan. Beweging in bovenregionale beleidskaders, technologische ontwikkelingen, veranderende marktomstandigheden en parallelle ruimtelijke planoprocessen hebben invloed op de ontwikkelmogelijkheden voor de energiehub. Het gaat hier om zowel zaken die de urgentie vergroten, als om belemmerende factoren. Deze maken een brede, integrale benadering nodig.

#### Risico's en aandachtspunten

Als relevante risico's en aandachtspunten noemen we:

- **Congestie op het hoogspanningsnet.** We kunnen er de komende jaren niet zonder meer vanuit gaan dat we de geproduceerde elektriciteit probleemloos kunnen leveren aan het hoogspanningsnet. Dit betekent dat een aanpak die zich alleen richt op het creëren van aanbod niet meer volstaat. We zullen ook met voorstellen moeten komen voor de vraagkant (lokale afname, tijdelijke opslag, slimme distributie) voor de te produceren elektriciteit. Vraag en aanbod moeten meer bij elkaar gebracht worden (in de ruimtelijke zin).
- Eén van de bijeffecten van de groei van de hernieuwbare energieopwekking, is een toename van de **schommelingen in de energieprijzen** met vooral overdag frequenter negatieve energieprijzen. Dit versterkt de noodzaak om de afname en opslag van elektriciteit mee te nemen in de uitwerking. Technische ontwikkelingen en veranderende regelgeving bieden mogelijk nieuwe perspectieven.
- **De richting die het Rijk kiest met het 'nee-tenzij'-beleid voor zon op landbouwgrond<sup>2</sup>:** In de Kamerbrief voorkeursvolgorde zon geeft minister De Jonge aan dat het gebruik van landbouw- en natuurgronden voor zonnepanelen in principe ongewenst is. Dit betekent dat een extra onderbouwing nodig is als het nodig is dat zon onderdeel uitmaakt van de energieopwekking.
- **De voorgestelde nieuwe en strengere normen voor windparken op land<sup>3</sup> maken het moeilijker om windprojecten te realiseren.** Het ontwerpbesluit leefomgeving windturbines is gepubliceerd, waarin (onder andere) strengere normen voor geluid en externe veiligheid zijn opgenomen evenals een algemene afstandsnorm voor windturbines ten opzichte van gevoelige functies (voorstel in het ontwerpbesluit: twee keer de tiphoogte). Wanneer deze normen na de zienswijzeperiode in het besluit blijven gehandhaafd, kan dit de potentiële plaatsingsruimte voor windenergie beperken.
- **We moeten de afbakening van de zoekgebieden onderbouwen in het m.e.r. bij de gebiedsvisie(s).** In maart 2022 heeft de Werkgroep RES in antwoord op Kamervragen, op basis van een onderzoek, aangegeven dat

<sup>2</sup> Ministerie van BZK, Kamerbrief Aangescherpte voorkeursvolgorde zon, 26 oktober 2023

<sup>3</sup> Ministerie van I&W, ontwerpbesluit windturbines leefomgeving, 11 oktober 2023

de RES'en 2.0 onder de Omgevingswet m.e.r.-plichtig zijn. Voor de REKS is besloten de m.e.r.-plicht in te vullen bij de uitwerking van de energiehubs in de zoekgebieden. Dit betekent dat we in het planvormingsproces de locatiekeuze voor de energiehubs moeten onderbouwen. Belangrijk toetsingskader vanuit het m.e.r. is dat alle redelijk te beschouwen alternatieven zijn onderzocht. Een te smalle invulling van de locatie-alternatieven is een veelvoorkomende reden van afwijzing bij de Raad van State.

- [Het zoekgebied van de energiehubs ligt in de invloedzone van de militaire luchthavens Gilze-Rijen en Eindhoven \(radar- en laagvlieggebieden\)](#). Mede vanwege de verslechterde veiligheidssituatie in de wereld zal de Nederlandse krijgsmacht een grotere inzet moeten leveren om het eigen grondgebied en dat van de bondgenoten te beschermen. Om de grondwettelijke taken uit te kunnen voeren, zullen er meer en vaker militaire activiteiten plaatsvinden. Het ministerie van Defensie werkt dit uit in een Nationaal Programma Ruimte voor Defensie<sup>4</sup>. Met het ministerie van Defensie wordt in ander verband bekeken of en wat de invloed hiervan is voor windturbines met een hogere tiphoogte dan 150 meter (het toetsingsvlak vanuit Defensie). De uitkomst van deze afstemming kan substantiële invloed hebben op de plaatsingsruimte en/of de economische haalbaarheid.

### Kansen/urgentie

- [Aan de vraagkant ontstaan steeds meer knelpunten](#). Netbeheerders hebben grote moeite om nieuwe afnemers van elektriciteit - bedrijven, voorzieningen en zelfs woningen - aan te sluiten op het elektriciteitsnet. Stroom is geen vanzelfsprekendheid meer. Dit bedreigt direct het regionale vestigingsklimaat. Het is urgenter om met de energiehubs een bijdrage te leveren aan het oplossen van dit probleem.
- [Om de REKS-doelen te kunnen halen is een voortvarende aanpak voor de energiehubs de Baars en Kattenberg nodig](#). We gaan uit van vergunningverlening voor de energiehubs in 2025 om in 2030 de energiedoelen uit de REKS te kunnen halen. In Hoofdstuk 3 wordt het stapsgewijze planvormings- en ontwikkelproces toegelicht.

### Kans en aandachtspunt

- [Op diverse gebiedsthema's lopende parallelle planprocessen](#), denk aan klimaatadaptatie, wateropgaven, de transitie van de landbouw (met name in Kattenberg), verstedelijking en natuurversterking en biodiversiteit. Er lopen regionale planprocessen om invulling te geven aan deze opgaven, die tot nieuwe combinatiekansen kunnen leiden, maar ook tot nieuwe conflicterende ruimteclaims. Voorbeelden van regionale plannen en planprocessen zijn:
  - Integrale gebiedsvisie A58
  - Het natuurbod Regio Hart van Brabant
  - Ontwikkeling Oostflank: Koersdocument zit nu in de inspraakfase en wordt naar verwachting in het voorjaar van 2024 vastgesteld.
  - Groenblauwe gebiedsgerichte aanpak Kampina en Oisterwijkse vennen
  - Omgevingsvisies van Oisterwijk (vastgesteld), Goirle (actualisatie), Hilvarenbeek (in ontwikkeling) en Tilburg (in voorbereiding)
  - SRBT-trajecten: o.a. Landschapspark
  - Ontwikkelperspectief stedelijk Brabant

### Integrale benadering

Kortom, sinds 2021 is de noodzaak voor een integrale aanpak zowel vanuit het energiesysteem (aanbod, vraag, opslag) als vanuit de ruimtelijke ordening (schaarse ruimte, meerdere opgaven in een gebied, integrale afweging) verder toegenomen. Kenmerkend voor huidige tijd is dat ontwikkelingen onzeker zijn en op elkaar inwerken; veel ruimtevragen voor de gebiedsontwikkeling zijn nog niet helder afgebakend of nog in beweging. Verschillende opgaven kunnen niet meer naast elkaar worden ontwikkeld, maar moeten slim gemengd of gecombineerd worden. De uitdaging die hieruit volgt is om als samenwerkende gemeenten vanuit eigenaarschap actief te sturen op een samenhangend perspectief. Een sectorale benadering leidt tot suboptimale oplossingen, een groot risico op conflicterende ruimteclaims en een onaanvaardbare druk op de ruimte (met alle negatieve effecten voor bewoners, eigenaren, landschap en natuur). Voor de visievorming volgt hieruit de noodzaak om vanuit een brede blik – maar binnen de kaders van de REKS – naar de energiehubs en de gebiedsopgaven te kijken.

---

<sup>4</sup> Ministerie van Defensie, Notitie reikwijdte en detailniveau Nationaal Programma Ruimte voor Defensie, 15 december 2023

Dit betekent voor de uitwerking van de gebiedsopgaven, de klimaatopgaven en de energiehubs dat het nodig is om te verkennen hoe de kwantitatieve opgave voor energieopwekking past binnen de veranderende context, de uitwerking van andere opgaven in het gebied en de bijbehorende flankerende planprocessen. Wij kiezen daarom bewust voor een integraal gebiedsproces, waarin we beginnen met het samen verkennen van de oplossingsruimte door opgaven te combineren en te koppelen.

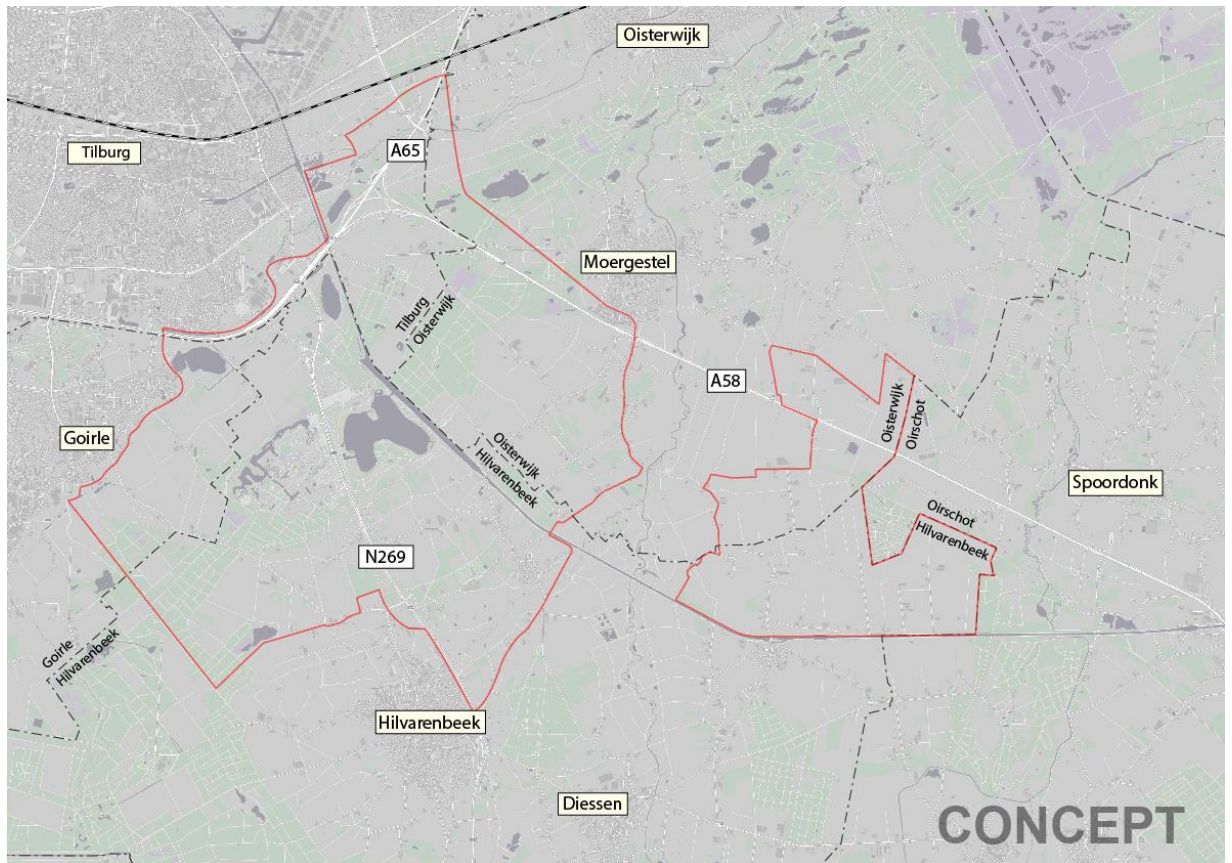
## **2.4 Gezamenlijke start De Baars en Kattenberg**

Vanwege de overlap in thema's en stakeholders (gemeenten, medeoverheden, maatschappelijke organisaties, bewoners en eigenaren, etc.), de aangrenzende plangebieden en het feit dat beide energiehubs zich in dezelfde planfase bevinden, constateren we dat het inhoudelijk en procesmatig zinvol is om de eerste planfase voor beide energiehubs gezamenlijk te doorlopen. Dit betekent nadrukkelijk niet de samenvoeging van beide zoekgebieden tot één energiehub, maar de integratie van een processtap om deze efficiënter en overzichtelijker te kunnen doorlopen. Gedurende het proces zullen we monitoren of en op welke wijze we de planvorming gebundeld blijven doorlopen.

De bestuursopdracht bouwt door op het onderzoekswerk dat in de verkenning voor beide energiehubs is verricht. De kaders en randvoorwaarden uit de verkenningen gelden als vertrekpunt voor de visieontwikkeling. Door de opgaven en ambities gebiedsgericht uit te werken inclusief verdiepend onderzoek op de ruimtelijke thema's brengen we in beeld of en op welke wijze de verschillende opgaven en ambities in samenhang uitgewerkt kunnen worden. Dit biedt een solide onderbouwing voor het kiezen van een ontwikkelrichting.

Tijdens de verkenningen is voor beide hubs een studiegebied gehanteerd. Op Figuur 2.2 zijn de twee studiegebieden van de hubs weergegeven, zoals afgebakend in de verkenningen in het voortraject. Tijdens het planvormingsproces worden de gebiedsgrenzen bepaald. In het onderzoek krijgen de bredere landschappelijke structuren en de regionale effecten van ruimtelijke keuzes een duidelijke plek.





Figuur 2.2: Onderzoeksgebied energiehubs De Baars en Kattenberg

## 3. Plan van Aanpak

### 3.1 Doelen

Op basis van de REKS, de verkenningen, de huidige context en de parallelle beleidsprocessen hebben we zes doelen geformuleerd voor de gebiedsontwikkeling van de energiehubs.

1. We werken toe naar een gebiedsontwikkeling, waarin ruimte is om [het REKS-bod](#) voor de grootschalige opwekking van duurzame energie en het REKS-bod voor de klimaatopgave te realiseren.
2. We willen energiehubs realiseren die [zorgvuldig zijn ingepast in het landschap](#).
3. We willen [een integrale gebiedsontwikkeling vanuit een integraal toekomstbeeld](#), waarin de grootschalige opwekking van duurzame energie in samenspel met kansen op andere thema's en opgaven zoals natuur, water, landbouw en recreatie zijn uitgewerkt. De klimaatopgave is prominent: de K van REKS. Dit houdt in dat:
  - a. de gebiedsontwikkeling invulling geeft aan een concrete uitwerking van de 'hub-gedachte' met concrete synergie door koppeling van functies en een gebundelde aanpak van gebiedsopgaven;
  - b. voorafgaand aan de gebiedsontwikkeling de (klimaat)opgaven gebiedsgericht zijn uitgewerkt in de integrale gebiedsvisies.
4. We streven naar een [maatschappelijk gedragen gebiedsontwikkeling](#), waarbij verschillende maatschappelijke belangen zorgvuldig zijn afgewogen.
5. We willen energiehubs waarin de nieuwe grootschalige opwekking van duurzame energie is [afgestemd op het lokale gebruik en de inpassing op het elektriciteitsnet](#), onder andere door inzet van opslag, buffering en directe afname.
6. We werken toe naar [een uitvoerbare gebiedsontwikkeling](#) door vooraf goede afspraken met ontwikkelpartners te maken.

Om dit mogelijk te maken zijn voor de energiehubs integrale gebiedsvisies nodig.<sup>5</sup> Aan de gebiedsvisies stellen we hiertoe de volgende eisen:

- De gebiedsvisie biedt inzicht in wat er waar met wat aan energie opgewekt kan worden. De trechtering waarmee gekomen is tot ontwikkellocaties en andere keuzes op het gebied van opwekking is helder en navolgbaar (inzet MER).
- De gebiedsvisie bevat een integraal en gebiedsgericht toekomstperspectief: een stip op de horizon. We werken de gebiedsvisie uit in kaartbeelden. Daar hoort een ontwerpschets bij.
- De gebiedsvisie is gebaseerd op een brede verkenning van de kansen en belemmeringen in een bij de opgaven passend onderzoeksgebied.
- In de gebiedsvisie zijn (de aanpak van) concrete opgaven uit het gebied op de relevante thema's, klimaat, water, natuur, landbouw en recreatie, uitgewerkt.
- De gebiedsvisie is gebaseerd op een inzicht in belangen van bewoners en betrokken partijen door een goede omgevingsparticipatie.
- In de gebiedsvisie is het concept energiehub voor het onderzoeksgebied concreet gemaakt.
- De gebiedsvisie heeft een uitvoeringsstrategie met daarin in ieder geval afspraken over de te volgen procedures, de afstemming met andere beleidstrajecten, de samenwerking met ontwikkelpartners en concrete doelen per deelproject.
- De gebiedsvisie is tot stand gekomen met behulp van een helder, efficiënt en navolgbaar besluitvormings- en participatieproces
- De gebiedsvisie is realistisch: verwachtingen en ambities (op lange en korte termijn) zijn haalbaar, scherp en concreet.
- De gebiedsvisie biedt duidelijkheid over de rol van alle betrokken partijen in de uitwerking van de energiehubs, de klimaatopgaven en de andere opgaven in het gebied.

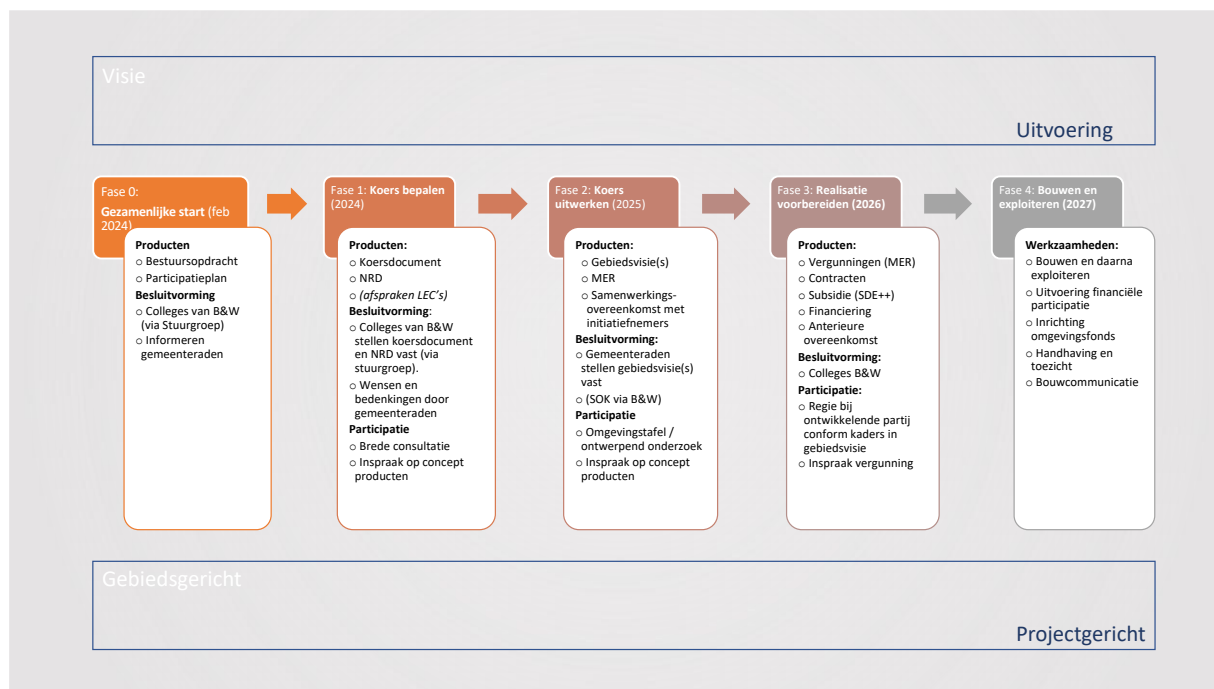
---

<sup>5</sup> Afhankelijk van de uitkomsten van het planvormingsproces zullen we per energiehubs bepalen welke omvang en diepgang de gebiedsvisie voor de betreffende energiehub zal krijgen. Mogelijk kan ook gekozen worden voor ander ruimtelijke planvorm indien dat beter passend is bij de opgave. .

### 3.2 Strategie en aanpak planvormings- en ontwikkelproces

Wij kiezen voor een stapsgewijze uitwerking van de energiehubs, die bestaat uit vier fasen: het bepalen van de koers, het uitwerken van de koers, het voorbereiden van de realisatie en, tenslotte, de bouw- en exploitatiefase. In de eerste twee fasen voeren de gezamenlijke overheden de regie; elke fase wordt afgesloten met een bestuurlijk besluit. De regie bij fase 3 en 4 ligt bij de ontwikkelende partijen, waarbij de gemeenten de uitgewerkte plannen toetsen op de kaders van de gebiedsvisies. De vaststelling van deze bestuursopdracht door de colleges van B&W markeert de gezamenlijke start voor De Baars en Kattenberg.

**Fout! Verwijzingsbron niet gevonden.** laat de vier plan- en ontwikkelfasen zien, inclusief een kort overzicht van de bijbehorende producten en besluiten. We lichten de vier fasen kort toe, waarna we in de volgende paragraaf de aanpak van fase 1 (met een doorkijk naar fase 2) concreter uitwerken.



Figuur 3.1: Stappenplan op hoofdlijnen: totaal

#### Fase 1: koers bepalen (2024)

Fase 1 heeft tot doel het bepalen van de hoofdlijnen van de integrale ontwikkeling van de energiehubs en de klimaatopgave, in samenhang met andere opgaven in het gebied en passend bij het landschap.

Deze fase bestaat uit verschillende stappen, welke in het algemeen voor de verschillende gemeenten en het waterschap gezamenlijk en gelijktijdig worden doorlopen. In de eerste stap echter doorloopt gemeente Hilvarenbeek een parallel spoor en spreken we van stap “1a” alleen voor Hilvarenbeek en stap “1b” gezamenlijk. In stap 1a wordt een quickscan uitgevoerd en worden de beperkingen en belemmeringen in de zogenaamde 750 meter zone vanaf de snelweg op Hilvarenbeeks grondgebied in kaart gebracht.

In stap 1b wordt de ruimtelijke analyse uitgebreid en wordt het ruimtebeslag van alle opgaven en ambities in het onderzoeksgebied in kaart gebracht. Met hulp van inspirerende denkbeelden wordt in een transparant participatieproces de ontwikkelruimte in beeld gebracht. Deze input wordt gebruikt om de koers te bepalen en de in het m.e.r.-proces te onderzoeken varianten in beeld te krijgen.

Op basis van een ruimtelijke analyse, ontwerpend onderzoek en consultatie van stakeholders en omwonenden werken we aan een voorstel voor de integrale gebiedsontwikkeling. Hierbij bouwen we verder op het



onderzoekswerk uit de reeds uitgevoerde verkenningen voor beide energiehubs (zie bijlagen). Dit beschrijven we in het 'Perspectief De Baars en Kattenberg'. Parallel aan, en in samenhang met, de visievorming starten we het milieuonderzoek op door het opstellen van een Notitie reikwijdte en detailniveau (NRD). Hierin beschrijven we welke mogelijke plaatsingslocaties van windenergie (alternatieven) we in het milieueffectrapport (m.e.r.) in fase 2 gaan onderzoeken en op welke wijze (diepgang en beoordelingscriteria) het onderzoek zal plaatsvinden. Een belangrijke stap in deze eerste fase is de confrontatie tussen de REKS-opgave enerzijds en het totaal aan kaders, randvoorwaarden en uitgangspunten anderzijds. Op basis van een scherpe confrontatie kiezen de gemeenten een ontwikkelrichting voor de beide energiehubs. Mocht dit consequenties hebben voor het REKS-bod, dan wordt dit op de regionale tafel ingebracht.

De vier colleges van B en W zullen het Perspectief De Baars en Kattenberg en de NRD vaststellen. De gemeenteraden worden voorafgaand in staat gesteld wensen en bedenkingen op het concept Perspectief De Baars en Kattenberg in te dienen. Hierbij zullen de gemeenten Goirle en Tilburg zich uiteraard beperken tot de energiehub De Baars, aangezien Kattenberg niet in beide gemeenten is gelegen. Doelstelling is om fase 1 begin 2025 af te ronden. De participatie krijgt in deze fase op twee momenten vorm. In de beginfase nodigen we iedereen uit om met ons mee te denken met als doel zoveel mogelijk wensen, ideeën en zorgen op te halen die we kunnen verwerken in onze visie en/of de invulling van het m.e.r.-onderzoek. De lokale energie corporaties (LEC's) hebben ook nu al een belangrijke rol. Aan het eind leggen we de ontwerp-NRD en het concept Perspectief De Baars en Kattenberg ter inzage, zodat iedereen zijn of haar wensen hierop kenbaar kan maken.

In hoofdstuk 4 werken we het planproces voor de eerste fase concreter uit, inclusief een overzicht van de verschillende beslismomenten.

#### *Fase 2: koers uitwerken (2025)*

In deze fase stellen we de gebiedsvisies op: de gebiedsgerichte uitwerking van de hoofdlijnen uit het Perspectief de Baars en Kattenberg. Parallel aan de uitwerking wordt een MER opgesteld, waarin de milieueffecten van de verschillende alternatieven worden onderzocht en beoordeeld. Afhankelijk van de uitkomst van fase 1 kunnen we deze fase gezamenlijk voor beide energiehubs of separaat uitvoeren.

In deze fase verandert de insteek van de participatie. In fase 1 lag de focus op het zo compleet mogelijk ophalen van informatie om alle belangen zorgvuldig mee te kunnen wegen bij het bepalen van de koers. In deze fase gaan we gebiedsgericht in gesprek met stakeholders, initiatiefnemers en omwonenden om de ruimtelijke uitwerking van de deelprojecten vorm te geven. Deze fase resulteert in (een) integrale gebiedsvisie(s) voor de ontwikkeling van de energiehubs in samenhang met andere opgaven in het gebied (het voorkeursalternatief).

De gebiedsvisie bevat een uitvoeringsstrategie met daarin afspraken over de te volgen procedures, de afstemming met andere beleidstrajecten, de wijze van samenwerking met ontwikkelpartners en concrete doelen per deelproject. De gebiedsvisie(s) is/zijn het sluitstuk van de planfase en zullen worden vastgesteld door de gemeenteraden van de betrokken gemeenten. Bij voorkeur hebben we voorafgaand afspraken gemaakt met de ontwikkelpartners over de samenwerking en rolverdeling bij de projectontwikkeling.

#### *Fase 3: realisatie voorbereiden*

Na vaststelling van de gebiedsvisie(s) is het ruimtelijk-planologisch kader helder en kunnen de initiatiefnemers starten met het voorbereiden van de realisatie (de ontwikkelfase). Dit start met het aanvragen van de benodigde (omgevings)vergunningen. De werkzaamheden in fase 3 spitsen zich toe op de werkzaamheden die nodig zijn voor de realisatie van de energieprojecten. Dit kan in samenhang met andere opgaven in het gebied, maar deze opgaven kunnen ook een eigen procedure doorlopen (bijvoorbeeld bij het Waterschap). Conform de REKS 1.0 is het uitgangspunt dat het Publiek Ontwikkelbedrijf REKS de vergunningaanvragen voor de energieprojecten zal verzorgen.

In de ontwikkelfase worden parallel verschillende werkzaamheden verricht die nodig zijn om de bouw en exploitatie te kunnen starten. De financiering wordt voorbereid, subsidies worden aangevraagd en contracten met leveranciers en afnemers worden voorbereid. Belangrijk onderdeel is het juridisch borgen van de afspraken tussen POB REKS, marktpartijen, grondeigenaren en LEC's over de rolverdeling in de ontwikkel- en exploitatiefase. De verwachting is dat een deel van deze afspraken in een anterieure overeenkomst met de

betreffende gemeente(n) zal worden vastgelegd, waaronder in ieder geval de uitwerking van de financiële inwonersparticipatie en afspraken over een bijdrage aan een omgevingsfonds.

In deze fase gaat de regie van de participatie over van de samenwerkende gemeenten naar de initiatiefnemers. Als uitwerking van afspraken die we hierover maken in fase 2 nemen zij het voortouw in de dialoog met de omgeving over de projecten.

#### *Fase 4: Bouwen en exploiteren*

Met de verleende vergunning, getekende contracten en subsidiebeschikking kan de bouw van de energiehub starten. De rol van de overheid zal zich in deze fase toespitsen op handhaving en toezicht en een faciliterende rol bij de uitwerking van het omgevingsfonds, de bouwcommunicatie en de uitwerking van de inwonersparticipatie.

#### *Bestuurlijk proces*

Deze grove planning voor planvorming en ontwikkeling is gebaseerd op de deadline zoals deze voor de REKS vastligt, dat in 2030 de energieopwekking gerealiseerd is. De planning is krap en vraagt om een strakke procesplanning. Het bestuurlijke besluitvormingsproces met de betrokken gemeenten en het Waterschap zijn hierbij cruciaal. In het volgende hoofdstuk is het bestuurlijke besluitvormingsproces voor fase 1 uitgewerkt.

## 4. Uitwerking aanpak fase 1 ‘koers bepalen’

### 4.1 Stappenplan

De eerstkomende fase hebben we nader uitgewerkt in een stappenplan. We voorzien een werkwijze in vijf stappen, die erop gericht is om de mogelijkheden en beperkingen helder in beeld te brengen en de inbreng van stakeholders, gebiedspartners en inwoners op te halen en te betrekken bij het bepalen van de koers. Om een integrale benadering te bevorderen ontwerpen we een aantal integrale ontwerpsetsen (“denkbeelden”), die laten zien hoe het onderzoeksgebied eruit kan zien vanuit verschillende thematische invalshoeken.

Voorafgaand hieraan vindt een cruciale stap plaats: de confrontatie van de REKS-opgave met het samenspel van kaders, randvoorwaarden en uitgangspunten. In samenwerking met het nog te werven ontwerp- en onderzoeksbureau zal de procesaanpak gedetailleerd worden uitgewerkt. In Figuur 4.1 zijn de vijf werkstappen schematisch weergegeven.



Figuur 4.1: Stappenplan op hoofdlijnen: fase 1 (2024)

#### Stap I: Ruimtelijke analyse (maart - mei 2024)

De Ruimtelijke analyse splitsen we in stap Ia en stap Ib. De reden hiervoor is dat we in deze stap een parallel spoor bewandelen voor gemeente Hilvarenbeek. Vanaf stap Ib bewandelen de betrokken gemeenten en het waterschap weer gezamenlijk dezelfde route.

#### Stap Ia: Parallel Spoor Ruimtelijke analyse Hilvarenbeek (maart - april 2024)

Op 10 juni 2021 heeft de gemeenteraad van Hilvarenbeek een amendement aangenomen bij de vaststelling van de REKS 1.0 dat het zoekgebied voor windturbines en zonneparken groter dan 0,5 hectare op het grondgebied van Hilvarenbeek begrenst tot maximaal 750 meter ten zuiden van de A58. In stap Ia wordt een quickscan uitgevoerd naar de ontwikkelmogelijkheden in het onderzoeksgebied in relatie tot de REKS-opgave, de overige opgaven in het gebied en de gemeentelijke duurzaamheidsambities. Alle belemmeringen worden in kaart gebracht. Deze quickscan geeft inzicht in het onderzoeksgebied dat nodig is voor de ruimtelijke analyse in deze stap I richting het bepalen van de koers.

### *Stap Ib: Ruimtelijke analyse (maart - mei 2024)*

De quickscan breiden we uit naar een integrale ruimtelijke analyse van het onderzoeksgebied. Hierin werken we de relevante gebiedsopgaven - natuur, water, energie, recreatie en landbouw - thematisch uit op kaartbeelden. Op basis van een beschrijving van de huidige situatie en een overzicht van de opgaven in andere beleidsdocumenten maken we een overzicht van de sectorale waarden, knelpunten, kansen en bedreigingen. We kunnen hierin voortbouwen op het onderzoek dat in de verkenningen is verricht.

We vragen een ontwerpbureau om op basis van de ruimtelijke analyse inspirerende integrale denkbeelden op te stellen, waarin de opgaven gecombineerd worden tot een toekomstperspectief. Onder denkbeelden verstaan we kaartbeelden van het gebied met uitgewerkte voorbeelden/referentiebeelden over hoe een samenhangend perspectief eruit kan zien en hoe de energieopgave daarin haar plek krijgt en hieraan ondersteunend is. Dit helpt het denken in integraliteit en het combineren van kansen.

We gebruiken deze denkbeelden voor een informatieve en inspirerende bijeenkomst van de gemeenteraden gezamenlijk. In een brainstormsessie nemen we de raadsleden als het ware mee naar het onderzoeksgebied en geven met de inspirerende denkbeelden een indruk van de mogelijke ruimtelijke richtingen voor het gebied. De inspirerende denkbeelden zijn tevens ondersteunend in het participatieproces in stap II.

Deze fase valt samen met de pre-herijking van de REKS en kan hieraan richting geven doordat de ruimtelijke analyse een helder beeld geeft van de potentiële opwekmogelijkheden voor duurzame energie in beide zoekgebieden.

### *Stap II: Consultatie en verrijking (juni - september 2024)*

In deze stap staat de consultatie van stakeholders, gebiedspartners, marktpartijen en inwoners centraal. Hoe we dit uitvoeren staat beschreven in hoofdstuk 4.4.

### *Stap III: Concept koers bepalen (september - oktober 2024)*

In deze periode werken we op basis van de denkbeelden en de resultaten van de participatie en themaonderzoeken aan de eerste uitwerking van de koers voor de gebiedsvisie(s). In het perspectief De Baars en Kattenberg beschrijven we het toekomstperspectief op hoofdlijnen, hoe we daarin in samenhang aan verschillende gebiedsopgaven werken en op basis daarvan waar en hoe op hoofdlijnen de energiehubs vorm kunnen krijgen.

Gelijktijdig stellen we in deze periode de concept-NRD op met daarin te onderzoeken locaties en het bijbehorende onderzoeksprogramma. Na bespreking in de stuurgroep zullen concept Perspectief De Baars en Kattenberg en concept NRD voor vrijgave worden aangeboden aan de colleges.

De koersbepaling in deze fase is een belangrijke stap, omdat de vier gemeenten en Waterschap hier bestuurlijk overeenstemming moeten krijgen over de ontwikkelrichting op hoofdlijnen en de ruimtelijke alternatieven.

### *Stap IV: Toetsing concept-Perspectief en NRD (november - december 2024)*

Het concept perspectief De Baars en Kattenberg en de concept-NRD leggen we voor ter inspraak. In deze periode kan eenieder reageren op de concept koers en de wijze waarop we invulling hebben gegeven aan de consultatie in stap II. In een inspraaknota zullen we alle zienswijzen beantwoorden en aangeven of en hoe we hier in de tweede fase (gebiedsvisie en MER) mee om zullen gaan.

In de inspraakperiode bieden we de vier gemeenteraden de mogelijkheid om wensen en bedenkingen in te dienen. Ook deze wensen en bedenkingen betrekken wij bij het definitieve document Perspectief De Baars en Kattenberg.

### *Stap V: Aanscherping en vaststelling Perspectief De Baars en Kattenberg en NRD (januari 2025)*

Op basis van de inspraak in deze stap scherpen we het Perspectief De Baars en Kattenberg en de NRD aan en leggen het, na bespreking in de stuurgroep, voor aan de colleges van B&W ter vaststelling.

## 4.2 Stuurgroep en bestuurlijk proces

Op basis van het in de vorige paragraaf geschetste stappenplan voorzien we voor deze fase het volgende bestuurlijke besluitvormingsproces:

Planning	Bestuurlijk overleg	Onderwerp
Feb 2024	Stuurgroep en Colleges van B en W	Accorderen bestuursopdracht en gelijkvormende Raadsinformatiebrief naar de gemeenteraden
Maart 2024 – April 2024	Besluitvorming gemeenteraad Hilvarenbeek	Onderzoeksgebied
April 2024	Stuurgroep	Bestuursagenda en inspiratiedenkbeelden
Mei 2024	Gemeenteraden, gezamenlijk informatief	Inspiratiesessie Denkbeelden
Oktober 2024	Stuurgroep	Concept perspectief de Baars en Kattenberg en concept- NRD
Oktober 2024	College van B en W van gemeenten en Waterschap	<ul style="list-style-type: none"> <li>- Vrijgave concept-Perspectief de Baars en Kattenberg en NRD voor zienswijzen (ter inzagelegging)</li> <li>- Vrijgave concept-Perspectief de Baars en Kattenberg en NRD voor wensen en bedenkingen van gemeenteraden</li> </ul>
November - December 2025	Gemeenteraden gemeenten, wensen en bedenkingen	Wensen en bedenkingen op concept-Perspectief de Baars en Kattenberg en NRD
Januari 2025	Stuurgroep	Definitief Perspectief de Baars en Kattenberg en NRD
Januari 2025	College van B en W van grondgebied gemeenten	Vaststellen Perspectief de Baars en Kattenberg en NRD

## 4.3 Projectorganisatie

De uitvoering van de planvormingsfase voor de gebiedsvisie(s) voor energiehubs De Baars en Kattenberg is een gezamenlijke verantwoordelijkheid van de gemeenten Goirle, Hilvarenbeek, Oisterwijk en Tilburg en het Publiek Ontwikkelbedrijf (POB REKS). De rolverdeling is erop gericht dat het POB REKS verantwoordelijk is voor de planuitwerking, de projectontwikkeling en het benodigde onderzoek voor de energiehubs. De gemeenten sturen het planvormingsproces aan, toetsen alle tussenproducten en zorgen voor de politiek-bestuurlijke besluitvorming en tussentijdse afstemming (via de stuurgroep). Vanuit de samenwerkende gemeenten is hiervoor een gebiedsregisseur aangesteld. Deze is primair verantwoordelijk voor de integrale gebiedsvisie(s) voor De Baars en Kattenberg. De gebiedsregisseur stuurt de projectgroep van de gemeenten aan.

De regisseur draagt er zorg voor dat de planuitwerking door het POB past binnen de visie en de beleidskaders van de betrokken gemeenten, het Waterschap en de Provincie. De gebiedsregisseur is de secretaris voor de stuurgroep en behartigt vanuit het bestuurlijke beleidsproces de belangen van de gebiedsontwikkeling. De gebiedsregisseur werkt in dit proces nauw samen met de projectleider POB REKS. Het participatieproces is een gezamenlijke verantwoordelijkheid. Voor de betrokken stakeholders zijn zowel koers als ontwikkeling belangrijke onderdelen bij deze gebiedsontwikkelingen. Vanuit het POB is hiervoor een participatiemanager aangesteld. Deze werkt in de uitvoering samen met de communicatiemedewerkers van de betrokken gemeenten.

In de onderstaande tabel zijn de taken en verantwoordelijkheden van POB REKS en de gebiedsregisseur schematisch in beeld gebracht.

Taak/product	Karakter product	POB REKS	Gebiedsregisseur/ bestuurlijk proces	Middelen/ dekking
Gebiedsvisie(s)	Kaderstellend, gericht op ontwikkeling	Initiatiefnemer/ uitvoerder	Sturend / Kaderstellend	POB
Ontwerp-studie/ verbeelding scenario's	Ondersteunend, gericht op verbeelding van integrale opgave ten behoeve van participatie	Initiatiefnemer/ uitvoerder	Sturend / Kaderstellend	POB
Plan-MER De Baars	Kaderstellend	Initiatiefnemer / uitvoerder	Sturend / Kaderstellend	POB
Plan-MER/project-MER Kattenberg	Kaderstellend	Initiatiefnemer / uitvoerder	Sturend / Kaderstellend	POB
Wijziging Omgevingsplan energiehubs	Ontwikkeld	Initiatiefnemer	Toetsend/faciliteren besluitvorming	POB
Omgevingsvergunningen energiehubs	Ontwikkeld	Initiatiefnemer	Toetsend/faciliteren besluitvorming	POB

Het Waterschap De Dommel en de provincie Noord-Brabant hebben als mede bevoegd gezag ook een verantwoordelijkheid. Het Waterschap maakt vanuit de klimaat- en wateropgave onderdeel uit van de stuurgroep. Zij hebben een sectorale inbreng, de integrale afweging van alle belangen vindt plaats in de gemeenten. De provincie is als agendalid aangesloten bij de stuurgroep en zal op zinvolle momenten aansluiten.

Ook de lokale energiecoöperaties zijn een belangrijke stakeholdergroep. Zij krijgen gaandeweg het proces richting realisatie een steeds duidelijkere en grotere rol. In de hier uitgewerkte eerste fase hebben zij een belangrijke rol als stakeholder in het inbrengen van hun wensen en zorgen. Ook kunnen zij een belangrijke rol vervullen in de participatie. Zie hiervoor hoofdstuk 4.4.

De projectorganisatie bestaat uit:

- Een **projectgroep**, bestaat uit de gebiedsregisseur (voorzitter), ambtelijk vertegenwoordigers van de gemeenten Goirle, Hilvarenbeek, Oisterwijk en Tilburg en Waterschap De Dommel, de projectleider van het POB REKS en de participatiemanager. Het projectteam wordt ondersteund door een projectsecretaris. Het projectteam bewaakt de voortgang en kwaliteit, de afstemming tussen de deelsporen, stuurt de uitvoerende bureaus aan en zorgt dat alle inhoudelijke deskundigheid tijdig wordt ingezet. Ook bereidt de projectgroep de stukken voor de stuurgroep voor.
- Een **stuurgroep**, met daarin de portefeuillehouders van de gemeenten Goirle, Hilvarenbeek, Oisterwijk en Tilburg en een bestuurder van het Waterschap. De stuurgroep komt aan het begin en eind van elke fase bijeen om respectievelijk de aanpak voor de komende fase goed te keuren en de conceptproducten vrij te geven voor politieke besluitvorming. De gebiedsregisseur is de secretaris van de stuurgroep en daarmee de linking pin naar de ambtelijke organisaties. De directeur van het POB REKS is agendalid van de stuurgroep en zal afhankelijk van de agenda uitgenodigd worden.
- Een **ambtelijke werkgroep** met inhoudelijk deskundigen vanuit de gemeenten, die inhoudelijk commentaar geven op de concept producten en op thema's meedenken in de opzet van het onderzoek en (op basis hiervan) de uitwerking in de gebiedsvisie(s). De werkgroepleden denken vanuit inhoudelijke expertise mee in de planuitwerking. De ambtelijke toetsing van concept producten is een verantwoordelijkheid van de projectgroepleden. Om het ambtelijk proces goed in te bedden in de gemeentelijke organisaties is een ambtelijk opdrachtgever door de stuurgroep aangewezen.
- **Werkgroep communicatie en participatie**, onder leiding van de participatiemanager (voorzitter) met daarin de communicatiemedewerkers vanuit de vier gemeenten (en LEC en Waterschap). De werkgroep verzorgt op basis van het communicatie- en participatieplan de projectcommunicatie, zoals het bijhouden van zowel de gemeentelijke als de POB REKS de website, de online dialoog en het voorbereiden van bijeenkomsten en communicatie-uitingen. Dit doet de participatiemanager in nauw overleg met zowel de projectleider van het POB REKS als de gebiedsregisseur.

In de eerste fase van het planvormingsproces zal de externe projectorganisatie beperkt zijn. Doelstelling is om alle stakeholders de mogelijkheid te geven hun wensen, zorgen en belangen kenbaar te maken, zodat we deze

inzichten kunnen betrekken bij het We zullen in deze fase vooral informatie ophalen bij de stakeholders in de vorm van gebiedsbijeenkomsten, online participatie en inspraakmomenten (zie paragraaf 3.2).

#### 4.4 Participatiestrategie

Bij de energiehubs Kattenberg en De Baars zetten we in op participatie die past bij het gebied, de bewoners en de gebruikers. Dit traject kent een aantal fasen die variëren in vorm en inhoud. Daarbij krijgen alle stakeholders een plaats. Bij het verder uitwerken van de participatiestrategie baseren we ons op het eerder opgestelde participatieplannen voor de beide gebieden

We hanteren bij dit participatietraject vier 'gouden regels':

1. Betrek inwoners zo vroeg dat kan.
2. Alleen participatie waarover geparticipeerd kan worden. Dit betekent dat als al vaststaat dat er een bepaalde hoeveelheid MW opgewekt moet worden, we niet de vraag voorleggen of er duurzame energieopwekking gaat komen in dit gebied. Wat we wel kunnen vragen is of inwoners een voorkeur hebben voor heel veel lage windmolens of enkele hoge.
3. Vind de mensen waar ze zijn. We zorgen voor laagdrempelige methoden zodat iedereen mee kan praten, zowel online als offline.
4. We koppelen terug wat met de input gebeurd is.

In lijn met het participatieplan werken we aan de hand van drie pijlers, met elk een eigen rol in dit participatieproces: 1. de betrokken gemeenten, 2. de gebiedspartners en 3. de inwoners.

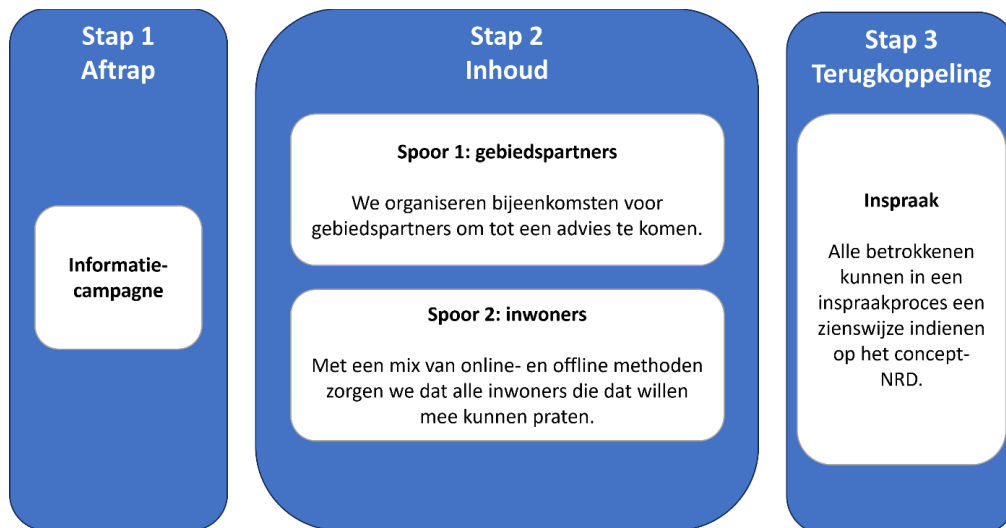
De betrokken gemeenten Goirle, Hilvarenbeek, Oisterwijk en Tilburg stellen de kaders en randvoorwaarden en staan daarmee aan het roer om de richting te bepalen. De eerder opgestelde participatieplannen zijn hiervoor leidend. In het participatietraject halen we adviezen op van gebiedspartners en inwoners, elk in een eigen traject. Deze adviezen worden opgenomen in de NRD, m.e.r. en gebiedsvisie(s).

De tweede pijler bestaat uit stakeholders die een sterke positie hebben in het gebied. Het gaat hier onder meer om de agrarische sector (ZLTO), natuurorganisaties (Natuurmonumenten en Brabants Landschap), netbeheerders (TenneT en Enexis), recreatiebedrijven, gebiedseigenaren, exploitanten en initiatiefnemers in het gebied. Ook andere betrokken overheden zoals Provincie Noord-Brabant en de Gemeente Oirschot worden gezien als gebiedspartner. Zij hebben aangegeven niet deel te willen nemen aan de stuurgroep maar wel geconsulteerd te willen worden.

De derde pijler bestaat uit de inwoners. De ontwikkeling van energiehubs heeft immers invloed op hun woon-, werk-, en leefomgeving. We zorgen ervoor dat alle inwoners die dat willen hun zorgen, wensen en suggesties kunnen delen en dat we duidelijk zijn in hoe hun inbreng meegenomen is in het besluitvormingsproces. Dit doen we door mensen laagdrempelig te benaderen, zowel online als offline.

##### **De rol van de lokale energiecoöperaties**

De lokale energiecoöperaties (LEC's) vormen een belangrijke partner bij de ontwikkeling van de energiehub. Zeker in de fases 3 en 4 uit dit Plan van Aanpak, dat zich toespitst op de realisatie en exploitatie van de hub. Maar ook in het participatietraject dat hieraan voorafgaat en waar deze strategie zich op richt kunnen de LEC's van grote meerwaarde zijn, bijvoorbeeld als schakel tussen de overheid en de inwoners. Zij hebben ervaring met energieprojecten en komen eenvoudig(er) bij inwoners achter de voordeur, bijvoorbeeld als het gaat om uitnodigingen voor de online consultatie. De gemeenten werken bovendien al vaker samen met de coöperaties, bijvoorbeeld op het gebied van energiebesparing. Er is bovendien door de gemeenten een raamovereenkomst gesloten met de onderkoepelende coöperatie van LEC's over de samenwerking in de projecten van de REKS. Verder kunnen leden van de LEC's uiteraard als (individuele) inwoner deelnemen aan het participatietraject van pijler 3.



Figuur 4.2: Schematische weergave van het participatieproces van fase 1

Aan de start van fase I uit het stappenplan organiseren we een informatiecampagne (stap 1). Deze is met name gericht op het informeren van inwoners, omdat de gebiedspartners al eerder betrokken zijn bij de hub-ontwikkeling. We gebruiken verschillende communicatiemiddelen, zoals een goede website en (sociale) media. We informeren inwoners over de hubs en nodigen hen direct uit om hun mening te geven (stap 2).

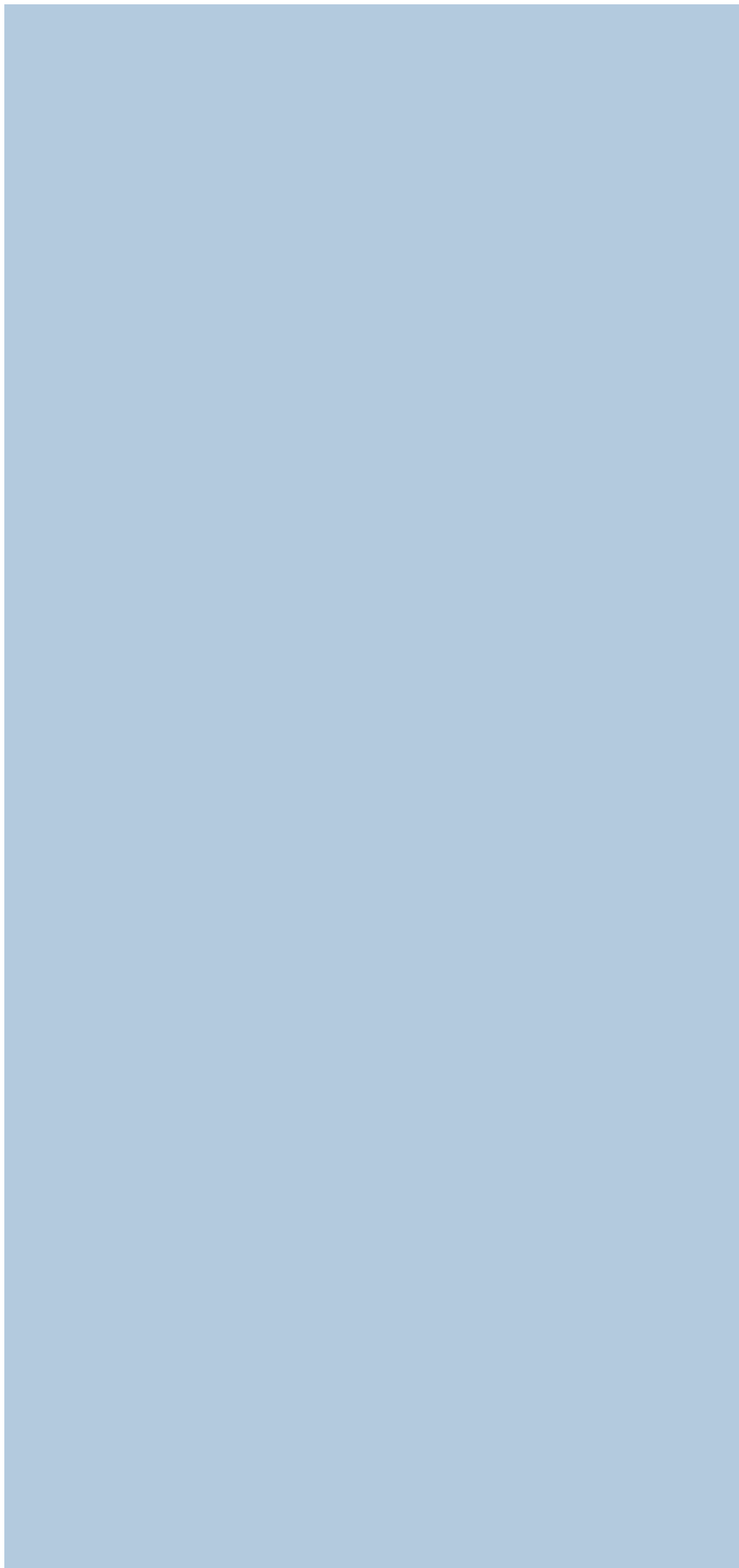
In stap 2 organiseren we zowel een inwonersspoor en een spoor voor gebiedspartners. Voor de inwoners zorgen we voor diverse laagdrempelige manieren voor inwoners om betrokken te zijn. We doen dit door middel van een eenvoudige online peiling en door mensen op te zoeken op plekken waar zij toch al komen. We streven ernaar om niet alleen de uitgesproken voor- en tegenstanders te bereiken, maar juist ook de (vaak grote) groep mensen die er neutraler instaat. We nodigen mensen uit om hun zorgen, wensen en suggesties mee te geven. Voor de gebiedspartners organiseren wij aparte bijeenkomsten. Zij zijn in de voorstadia al betrokken en kunnen daardoor sneller “ter zake” komen.

De adviezen verwerken we – voor zover mogelijk – in de concept-NRD. We koppelen iedereen die in fase 2 betrokken is geweest terug wat met hun input is gedaan. De concept-NRD leggen we vervolgens in een inspraakprocedure voor, waar de betrokkenen een zienswijze kunnen indienen.

#### **Brieven en presentaties voor de gemeenteraden**

De gemeenteraadsleden worden met regelmatige brieven en presentaties op de hoogte gehouden over de vorderingen van het participatietraject. In de fase 1 van het stappenplan in hoofdstuk 3 kunnen zij wensen en bedenkingen indienen op de uitwerkingsrichting. In fase 2 kunnen raadsleden aansluiten bij de bijeenkomsten van de burgertafel.





**datum**  
**betreft**

28 februari 2024  
Bestuursopdracht planvorming energiehubs De Baars en Kattenberg

# **Bijlagen bij bestuursopdracht planvorming energiehubs De Baars en Kattenberg**

**Bijlage 1: Kader van randvoorwaarden Toekomsttuin De Baars**

**Bijlage 2: PvA Energiehub Kattenberg (hoofdstuk 2 en 3: kader van randvoorwaarden)**

**Bijlage 3: Participatieplan De Baars**

## **Toelichting op Bijlage 1: Kader van randvoorwaarden Toekomsttuin De Baars**

In deze bijlage vindt u het kader van randvoorwaarden van energiehub De Baars opgenomen, dat de stuurgroep De Baars op 12 januari 2023 heeft vastgesteld. Over het kader heeft geen politieke besluitvorming plaatsgevonden. Dat gebeurt nu met de bestuursopdracht.

Een aantal kaders randvoorwaarden zijn inmiddels nader ingevuld. Dit betreft de randvoorwaarden 12 en 16:

*12. Bij het zoeken naar geschikte locaties voor windenergie wordt (vooral nog) géén rekening gehouden met de beperkingen van de radarhindernormen voor de luchtverkeersleiding van Defensie. In de communicatie wordt vermeld dat overleg met defensie plaatsvindt over de beperkingen voor windturbines.*

*16. De landelijke afstandsnorm, die nu in voorbereiding is bij het Ministerie van EZK, moet bekend zijn en is leidend in de vergunningaanvraag van de windturbines.*

Randvoorwaarde 23: *Gemeenten, provincie en waterschap doen hun uiterste best om de Upcycle Village binnen het gebied De Baars in te passen* is vervallen. De inpassing van de Upcycle Village maakt geen deel meer uit van de opdracht in het gebied van energiehub De Baars.

## Toelichting op Bijlage 2: PvA Energiehub Kattenberg (hoofdstuk 2 en 3: kader van randvoorwaarden)

In deze bijlage vindt u een overzicht van de kaders en randvoorwaarden die zijn voortgekomen uit de verkenning voor de gebiedsontwikkeling van energiehub Kattenberg. De kaders en randvoorwaarden maken deel uit van het concept Plan van Aanpak energiehub Kattenberg dat in de stuurgroep Kattenberg in de stuurgroepen van maart en oktober 2023 is besproken. Een definitieve versie is niet opgesteld, in verband met de strategische keuze om de eerste fase van de planvorming voor energiehub De Baars en Kattenberg gezamenlijk te doorlopen.

Hoofdstuk 2 en 3 van het concept Plan van Aanpak (PvA) energiehub Kattenberg zijn inmiddels bijna een jaar oud. Waar de actualiteit van het afgelopen jaar voor een andere context gezorgd heeft, of vraagt om nieuwe duiding, is daar in hoofdstuk 2 op ingegaan. Hieronder is de actuele duiding van enkele passages uit het PvA Energiehub Kattenberg opgenomen.

### Actuele duiding van Plan van Aanpak Kattenberg (PvA) hoofdstuk 2 en 3 (maart 2023)

#### *2. Bouwstenen en plaatsingsruimte*

Waar van het 'studiegebied' gesproken wordt, wordt het gebied van de scope van de verkenning van energiehub Kattenberg bedoeld.

#### *2.1 Bouwsteen 1: De inpassing van wind- en zonne-energie vraagt om keuzes*

Inmiddels zijn er 'nieuwe' onzekerheden ten opzichte van de oorspronkelijke tekst uit het PvA. Zo hebben we te maken met de impact van de nieuwe landelijke milieuregels en de defensieradar (zie Bestuursopdracht 2.3 Veranderende context 2021-2023).

Inmiddels blijkt dat in de nieuwe milieuregels met een afstandsnorm van twee keer de tiphoogte van de windturbine gerekend wordt: (concept)milieunormen voor windparken op land (zie Bestuursopdracht 2.3 Veranderende context 2021-2023).

#### *3.6. We zoeken waar mogelijk naar afstemming met De Baars*

Inmiddels is het POB REKS gestart met de verdere uitwerking van de hubs. De eerste stap, de formulering van de bestuursopdracht (waar deze bijlage onderdeel van is), wordt voor de twee hubs gezamenlijk doorlopen.

#### *3.7 We pakken de zoektocht samen en stapsgewijs op*

Met deze organisaties zijn in de verkenningfase gesprekken gevoerd:

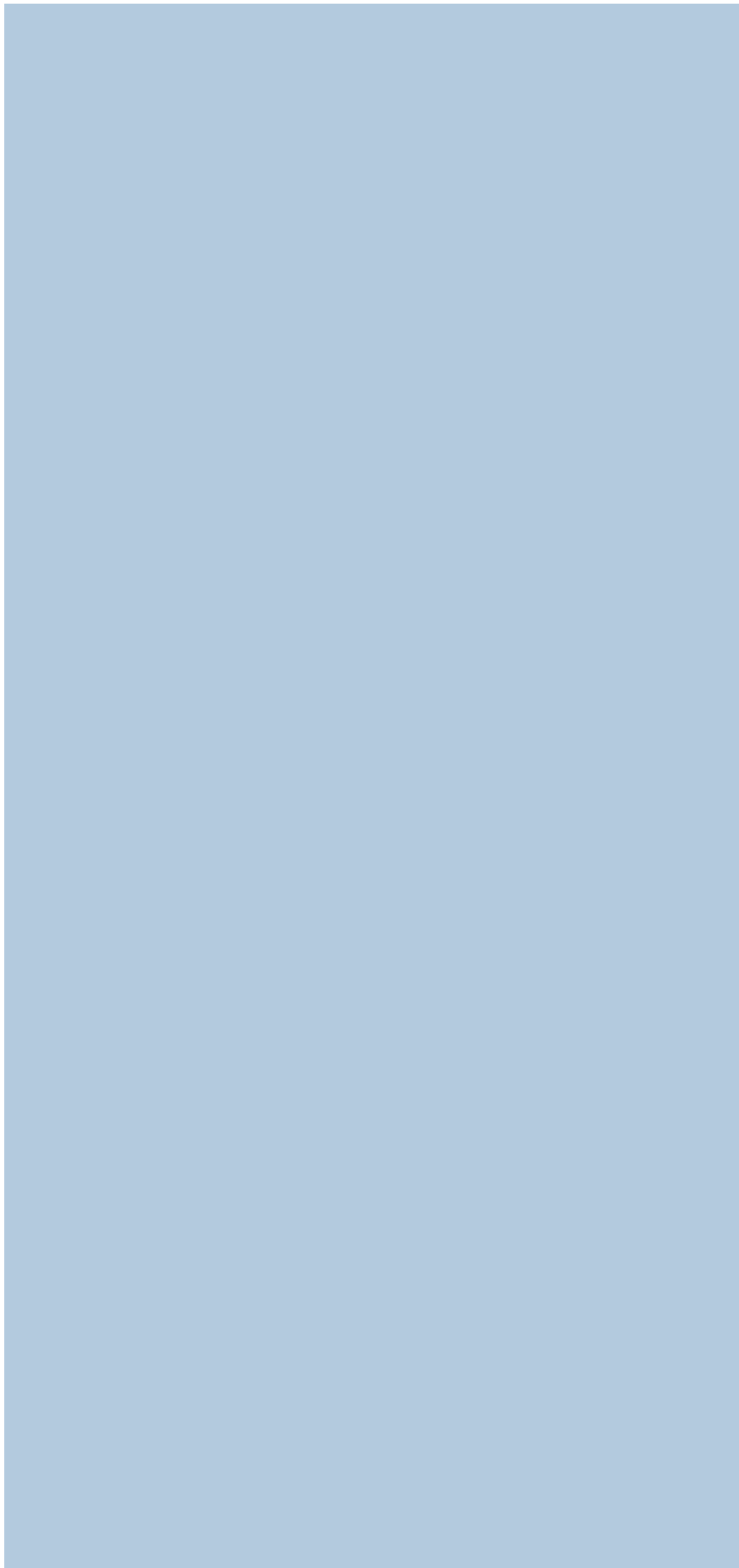
- Gemeente Oirschot
  - Met de gemeente Oirschot was er meermaals ambtelijk (agendalid kernteam) en bestuurlijk contact.
- Waterschap De Dommel
- Provincie Noord-Brabant
- Enexis
- ZLTO De Hilver
- Natuurmonumenten
- Brabants Landschap
- Oirschot B.V. (Thijs van Oirschot)
- RWE
- DEC-Oisterwijk
- Hilverstroom
- De Stille Wille
- 't Schop/Hilverboeren (Jan van den Broek)
- Landgoed Rozephoeve

**datum**  
**betreft**

28 februari 2024  
Bestuursopdracht planvorming energiehub De Baars en Kattenberg

### **Toelichting op Bijlage 3: Participatieplan De Baars**

In deze bijlage vindt u het Participatieplan energiehub De Baars (23 januari 2023), dat de stuurgroep De Baars heeft vastgesteld. Het participatieplan is ter informatie met de gemeenteraad van Hilvarenbeek gedeeld. In hoofdstuk 4 van de bestuursopdracht is naar deze bijlage verwezen.





An aerial photograph showing a multi-lane highway with a diagonal interchange. The highway is surrounded by dense green forests. Several vehicles, including a white truck, a green truck, and a black car, are visible on the road. The text is overlaid on the bottom left of the image.

## Toekomsttuin de Baars

Gemeenten Goirle, Hilvarenbeek, Oisterwijk, Tilburg,  
provincie Noord-Brabant, waterschap de Dommel

# KADER VAN RANDVOORWAARDEN

Vastgesteld op 12 Januari 2023



## Inhoudsopgave

Inleiding .....	3
<b>1. Kader van randvoorwaarden, puntsgewijs .....</b>	<b>4</b>
<b>1.1. Klimaatadaptatie en landschap .....</b>	<b>4</b>
<b>1.2. Energie.....</b>	<b>5</b>
<b>1.3. Economie .....</b>	<b>5</b>
<b>2. Kader van randvoorwaarden, toelichting .....</b>	<b>6</b>
<b>2.1. Klimaatadaptatie en landschap .....</b>	<b>6</b>
<b>2.2. Energie.....</b>	<b>8</b>
<b>2.3. Economie .....</b>	<b>9</b>
<b>3. Bijlagen, kaartmateriaal.....</b>	<b>11</b>
<b>3.1. De Baars .....</b>	<b>11</b>
<b>3.2. Droge Ecologische Verbinding Zones .....</b>	<b>12</b>
<b>3.3. REKS: gebied "Systeem Voortse Stroom" .....</b>	<b>12</b>
<b>3.4. Amendement Hilvarenbeek .....</b>	<b>13</b>
<b>3.5. Omgevingsvisie Goirle .....</b>	<b>13</b>



## Inleiding

In de Regionale Energie- en Klimaatstrategie (REKS) is de Baars aangewezen als zoekgebied voor één van de energiehubs binnen regio Hart van Brabant. *“Energiehubs zijn aantrekkelijke locaties in de toekomst. Ze koppelen en combineren opslag, overslag en distributie van energie (zowel warmte als elektriciteit uit zon en wind) aan (groot) verbruikers en aan gebiedsopgaven. De hubs worden belangrijke maatschappelijke locaties, door de vele energiemogelijkheden en de combinatie met andere functies zoals recreatie.”*, aldus de REKS. Toekomsttuin de Baars is één van de gebiedsontwikkelingen uit het eerste REKS-bod waar meerdere opgaven zoals klimaat, landbouw, biodiversiteit, mobiliteit en recreatie gekoppeld zijn aan de energieopgave.

Toekomsttuin de Baars ligt in het gebied tussen Tilburg, Goirle, Hilvarenbeek en Oisterwijk (zie bijlage, figuur 3.1). In de stuurgroep zijn de gemeenten Goirle, Hilvarenbeek, Oisterwijk, Tilburg, de provincie Noord-Brabant en het Waterschap de Dommel vertegenwoordigd.

De Baars wordt een toekomsttuin, van en vóór ons allemaal. Samen bouwen we in het gebied aan een energiek, werkend en klimaat robuust landschap. Zo houden we onze voeten droog, laten we planten bloeien en dieren groeien. In de Baars wekken we onze eigen energie duurzaam op. Daarmee voorzien we bedrijven en inwoners in de regio van lokaal opgewekte duurzame energie. Bovendien investeren we dankzij lokaal eigendom de opbrengst in lokale klimaat- en energieprojecten. Hoe we dit gaan doen, bepalen we samen met de omgeving.

Voorliggend ‘Kader van randvoorwaarden’ schetst waar nieuwe ontwikkelingen binnen het gebied de Baars aan bijdragen. Samen met de notitie van uitgangspunten (oktober 2021), over de opgaven en ambities, vormt dit het startpunt voor het participatietraject. Het kader geeft aan waar ruimte is voor participatie en op welke aspecten we met de omgeving in dialoog gaan om tot een beter plan te komen: een toekomsttuin.

Het is vanzelfsprekend dat de ontwikkelingen worden getoetst aan de bestaande wet- en regelgeving: deze worden niet apart genoemd.

In hoofdstuk 1 is het ‘Kader van randvoorwaarden’ puntsgewijs opgesomd voor de opgaven klimaatadaptatie en landschap, energie en economie. In hoofdstuk 2 worden de punten van het ‘Kader van randvoorwaarden’ toegelicht. In hoofdstuk 3 staan de toelichtende kaarten.

# 1. Kader van randvoorwaarden, puntsgewijs

## 1.1. Klimaatadaptatie en landschap

1. Nieuwe ontwikkelingen en functies volgen de lagenbenadering.
2. Waterproblemen (kwantiteit en kwaliteit) worden niet naar benedenstrooms gelegen gebieden afgewenteld. Dit geldt zowel buiten het gebied van de Baars als binnen het plangebied. Andersom kunnen bovenstrooms gelegen ontwikkelingen bijdragen in het verminderen van benedenstroomse problematiek.
3. Het grondwaterpeil (GLG) in infiltratiegebieden is in 2027 met minimaal 35 cm verhoogd ten opzichte van het referentiejaar 2002. In de lagere (kwel) gebieden is de stijging 10 cm.
4. Nieuwe ontwikkelingen dragen bij aan het behalen van de KRW-doelstellingen.
5. De EVZ nieuwe Leij wordt in stand gehouden en versterkt. De natuurwaarden ten zuiden van de A58 worden versterkt.
6. Realisatie van faunapassages bij het kanaal en de A58.
7. In een EVZ respecteren andere functies de functies van de EVZ.
8. De invulling van de gebiedsvisie levert per saldo een kwaliteitsverbetering op voor flora en fauna.
9. Voor het gebied dat in de REKS is aangegeven als Systeem Voortse Stroom (zie bijlage, figuur 3.3) gelden de gebiedsopgaven voor klimaatadaptatie.
10. Ontwikkelingen passen in de landschappelijke structuren.

## 1.2. Energie

11. Realisatie van duurzame opwek van energie in een mix van zon en wind (REKS 1.0) met een totale jaarlijkse productie van 65.000 MWh. Daarnaast biedt de Baars ruimte voor opslag, innovatie en conversie van energie en ruimte voor de energie-infrastructuur.
12. Bij het zoeken naar geschikte locaties voor windenergie wordt (vooralsnog) géén rekening gehouden met de beperkingen van de radarhindernormen voor de luchtverkeersleiding van Defensie. In de communicatie wordt vermeld dat overleg met defensie plaatsvindt over de beperkingen voor windturbines.
13. Grootschalige opwek (zon, wind, energieopslag) wordt landschappelijk goed ingepast en draagt daarmee bij aan de klimaatdoelstellingen, biodiversiteit- en gebiedsopgaven.
14. Binnen de gemeentegrenzen van Hilvarenbeek is het zoekgebied voor de Baars voor grootschalige energie opwek begrensd tot maximaal 750 meter ten zuiden van de A58.
15. Het zoekgebied voor grootschalige energie opwek in de Baars ligt op een minimale afstand van 500 meter vanaf de grens van het bestaand stedelijk gebied van de gemeente Goirle.
16. De landelijke afstandsnorm, die nu in voorbereiding is bij het Ministerie van EZK, moet bekend zijn en is leidend in de vergunningaanvraag van de windturbines.
17. 50 % lokaal eigenaarschap is uitgangspunt, uitwerking in samenspraak met de betrokkenen.
18. Een deel van het lokaal eigenaarschap wordt geïnvesteerd in het gebied.

## 1.3. Economie

19. Recreatie dichtbij huis, in het landschap, is een voorwaarde. Ontwikkelingen in het gebied dragen bij aan dit doel.
20. Agrarische activiteiten horen thuis in het gebied.
21. De intensievere vormen van recreatie in het gebied, zoals de Beekse Bergen, moeten voldoende ruimte houden om toekomstbestendig door te ontwikkelen.
22. De fietsinfrastructuur in het gebied wordt verbeterd, de fietsroute Bakertand – Ambrosiusweg wordt gerealiseerd.

## 2. Kader van randvoorwaarden, toelichting

### 2.1. Klimaatadaptatie en landschap

#### 1. Nieuwe ontwikkelingen en functies volgen de lagenbenadering.

Bij een gebiedsontwikkeling helpt de lagenbenadering om keuzes te maken. Daarbij zijn alle drie lagen gelijkwaardig. Al stelt een onderliggende laag wel voorwaarden aan de lagen daarboven. Voor alle lagen geldt dat veerkracht en omkeerbaarheid van ingrepen belangrijke randvoorwaarden zijn bij de toetsing van ingrepen.



Met die uitzondering dat er afgeweken kan worden van de voorwaarden die onderste lagen aan bovenliggende stellen, als het maatschappelijk belang groter is dan het belang dat in deze onderliggende laag wordt benoemd en er geen reële alternatieven mogelijk zijn.

#### 2. Waterproblemen (kwantiteit en kwaliteit) worden niet naar benedenstrooms gelegen gebieden afgewenteld. Dit geldt zowel buiten het gebied van de Baars als binnen het plangebied. Andersom kunnen bovenstrooms gelegen ontwikkelingen bijdragen in het verminderen van benedenstroomse problematiek.

Het waterbeleid van waterbeherende partijen in Nederland, waaronder waterschap de Dommel, is erop gericht geen afwenteling (kwalitatief, noch kwantitatief) te laten plaatsvinden. In de Interim Omgevingsverordening (IOV) is begrensd wat volgens de huidige inzichten nodig is. Deze inzichten veranderen snel. Om klimaatverandering in de toekomst op te kunnen vangen, gebieden benedenstrooms te ontlasten en mogelijk in droge perioden van water te voorzien, is vergroting van bergingsgebieden noodzakelijk. Ook in de Baars. Medio 2023 verschijnen de KNMI'23 klimaatscenario's op basis waarvan nieuwe modelberekeningen worden gemaakt over het benodigde areaal van waterberging. Ten zuiden van de A58 vormt het creëren van "een Leij erbij" kansen om het systeem voor zowel de waterproblemen als voor natuur robuuster te maken.

#### 3. Het grondwaterpeil (GLG) in infiltratiegebieden is in 2027 met minimaal 35 cm verhoogd ten opzichte van het referentiejaar 2002. In de lagere (kwel) gebieden is de stijging 10 cm.

In het grondwaterconvenant dat 13 Brabantse waterpartijen op 15 december 2021 afsloten is afgesproken dat deze partijen samenwerken om meer water vast te houden en minder grondwater te gebruiken. Het streven van de 13 partijen is dat het grondwaterpeil (GLG= gemiddeld Laagste Grondwaterpeil) in de infiltratiegebieden in 2027 35 cm is gestegen ten opzichte van het referentiejaar 2002. Voor de lagere (kwelgebieden) is het streven dat de GLG 10 cm hoger is dan in 2002. Met dergelijke verbeteringen profiteren zowel de landbouw als de natuur. Verdrogende ontwikkelingen in het gebied zijn niet toelaatbaar.

#### 4. Nieuwe ontwikkelingen dragen bij aan het behalen van de KRW-doelstellingen.

Waterschap de Dommel streeft er naar de beken en andere waterpartijen in 2027 te laten voldoen aan de kwalitatieve en kwantitatieve richtlijnen van de Europese Kaderrichtlijn Water. Tegengestelde ontwikkelingen zijn niet toelaatbaar.

**5. De EVZ nieuwe Leij wordt in stand gehouden en versterkt. De natuurwaarden ten zuiden van de A58 worden versterkt.**

De EVZ langs de nieuwe Leij (natte EVZ) is nog in ontwikkeling. EVZ nieuwe Leij wordt ingericht voor de doelsoorten Kamsalamander en andere amfibieën. Voor de nieuwe Leij geldt tevens een beekherstel-opgave vanuit de Europese Kaderrichtlijn Water.

Het beekdal in de Baars is een uniek dynamisch landschap: de Leij vormt een directe verbinding van het beekdal en de zandrug tussen Kampina, de Roovertsche Heide met België en de Regte Heide. Het ontwikkelen van de reeds aangewezen NNB-gebieden staan hierin ten dienste van het creëren van een beekzone, een Leij erbij, en van een landschappelijke zone (zoals de beekdalflank) die bijdraagt aan het functioneren van deze verbinding (zie bijlage, figuur 3.2). De zone fungeert daarmee als verbinding voor grotere diersoorten (das, ree) en voor kleinere diersoorten van droge biotopen (levendbarende hagedis, hazelworm en diverse soorten dagvlinders). De saldobenadering van de provincie Noord-Brabant kan hier uitkomst bieden. Bovendien zal de gehele zone tussen de flanken van de Beekse Bergen en de stedelijke bebouwing verkoelend werken voor de stad en blijvend als waterbergingsgebied fungeren.

**6. Realisatie van faunapassages bij het kanaal en de A58.**

De A58 en het kanaal vormen een barrière voor flora en fauna in de verbinding tussen de natuurgebieden (Roovertsche Heide, Regte Heide en Kampina), met uitzondering van vissen. Door de realisatie van faunapassages, worden deze barrières opgelost, eventueel in combinatie met de EVZ-ontwikkeling.

**7. In een EVZ respecteren andere functies de functies van de EVZ.**

Ecologische Verbindingszones (EVZ) hebben de functie om flora en fauna vrij te laten migreren van het ene natuurgebied naar het andere. Extensieve recreatie zoals wandelen of een kruisend fietspad in de EVZ is mogelijk.

**8. De invulling van de gebiedsvisie levert per saldo een kwaliteitsverbetering op voor flora en fauna.**

Als een verandering in het gebied een biotoopverandering betekent die de totale biodiversiteit vergroot is deze verandering mogelijk. We streven naar een toename van het aantal soorten in het gebied door verbetering van de leefomgeving. Dit kan betekenen dat sommige (algemene) soorten zullen verdwijnen en dat er zeldzamer soorten voor in de plaats komen. Teruggang van de kwaliteit als gevolg van de ontwikkelingen in het gebied is uitgesloten. Hiervoor is een versterking van zowel de natte (beek) als de droge (op de flank) migratieroute noodzakelijk (zie bijlage, figuur 3.2).

**9. Voor het gebied dat in de REKS is aangegeven als Systeem Voortse Stroom (zie bijlage, figuur 3.3) gelden de gebiedsopgaven voor klimaatadaptatie.**

In de REKS wordt het gebied voor de klimaatopgave vernoemd als "Systeem Voortse Stroom". Dit gebied omvat het beekdal, de droge zandrug en de enkele gronden (het landbouwgebied ten noorden van Hilvarenbeek). De klimaatopgave heeft het karakter en de schaal van de regionale opgave. Het gebied waarin deze gebiedsopgave moet worden gerealiseerd heeft hiermee voldoende omvang om invloed uit te oefenen op regionale schaal (zowel in het landschapssysteem als het klimaat- en watersysteem).

## **10. Ontwikkelingen passen in de landschappelijke structuren.**

Het gebied de Baars is een gebied met diverse landschappelijke structuren. In het beekdal een beekdallandschap, op de flanken oorspronkelijk een kleinschalig landschap en op de ruggen bos. De structuren zijn leidend voor nieuwe ontwikkelingen.

## **2.2. Energie**

### **11. Realisatie van duurzame opwek van energie in een mix van zon en wind (REKS 1.0) met een totale jaarlijkse productie van 65.000 MWh. Daarnaast biedt de Baars ruimte voor opslag, innovatie en conversie van energie en ruimte voor de energie-infrastructuur.**

- a. Wind: 20MW vermogen, met een jaarlijkse productie van 60.000 MWh
- b. Zon: 5MW vermogen, met een jaarlijkse productie van 5.000 MWh
- c. Verschuivingen van opbrengst tussen de energiebronnen is mogelijk, wind blijft de belangrijkste energiebron en de totale jaarlijkse productie moet op 65.000 MWh uitkomen.
- d. Opslag en conversie naar bijvoorbeeld waterstof, moet in het gebied mogelijk zijn.
- e. Opwek, opslag en conversie kan niet zonder een energie-infrastructuur zoals leidingen en schakelstations die ook ruimte vragen in het gebied.

### **12. In het participatietraject wordt (vooralsnog) géén rekening gehouden met de beperkingen van de radarhindernormen voor de luchtverkeersleiding van Defensie. In de communicatie wordt vermeld dat overleg met defensie plaatsvindt over de beperkingen voor de windturbines.**

### **13. Grootschalige opwek (zon, wind, energieopslag) wordt landschappelijk goed ingepast en draagt daarmee bij aan de klimaatdoelstellingen, biodiversiteit- en gebiedsopgaven.**

### **14. Binnen de gemeentegrenzen van Hilvarenbeek is het zoekgebied voor de Baars voor grootschalige energie opwek begrensd tot maximaal 750 meter ten zuiden van de A58.**

Op 10 juni 2021 heeft de gemeenteraad van Hilvarenbeek een amendement aangenomen waarin een begrenzing is opgenomen voor het zoekgebied (zie bijlage, figuur 3.4) voor grootschalige energieopwekking. Dit betreft de opwekking van windenergie en voor zonnevelden groter dan 0,5 ha.

### **15. Het zoekgebied voor grootschalige energie opwek in de Baars ligt op een minimale afstand van 500 meter vanaf de grens van het bestaand stedelijk gebied van de gemeente Goirle.**

In de omgevingsvisie van de gemeente Goirle is aangegeven dat in het gebied de Baars grootschalige energie opwek mag plaatsvinden. Dit gebied begint op een afstand van minimaal 500 meter vanaf de grens van het bestaand stedelijk gebied van de gemeente Goirle (zie bijlage, figuur 3.5).

### **16. De landelijke afstandsnorm, die nu in voorbereiding is bij het Ministerie van EZK, moet bekend zijn en is leidend in de vergunningaanvraag van de windturbines.**

Medio 2023 worden nieuwe rijksregels voor windturbineparken vastgesteld. Hiervoor stelt het Rijk een milieueffectrapport (MER) op. Uit deze MER volgen afstandsnormen. In de motie van de gemeenteraad van de gemeente Goirle van 8 maart 2022 is gesteld dat deze nieuwe

rijksregels vastgesteld moeten zijn voordat de vergunningen voor windturbines aangevraagd kunnen worden.

**17. 50 % lokaal eigenaarschap is uitgangspunt, uitwerking in samenspraak met de betrokkenen.**

In het Klimaatakkoord is afgesproken dat bij opwekking van duurzame energie op land (zonneparken en windmolens) burgers voor minstens de helft moeten kunnen profiteren van het project. In de REKS 1.0 is genoemd: *“Ook de ambities voor 50% lokaal eigenaarschap zijn binnen de energieopgaven van belang. Niet voor niets staat in het Klimaatakkoord dat bij grote duurzame energieprojecten het streven is om 50% lokaal eigenaarschap vorm te geven. In de REKS willen we hier samen met de lokale en regionale partijen vorm aan geven. Enerzijds om zoveel mogelijk opbrengsten in de regio te houden, anderzijds om een zo groot mogelijk draagvlak te creëren.”*

In de uitgangspuntennotitie de Baars van oktober 2021 is als randvoorwaarde opgenomen dat samen met betrokken inwoners, ondernemers en organisaties een nieuwe toekomst voor de Baars uitgewerkt wordt. In het participatieplan van september 2022 is het handelingsperspectief vastgelegd. De uitkomst van het participatieproces zal mede richting geven aan de invulling van het lokale eigendom. Het vormgeven van de financiële participatie is uiteindelijk aan het Regionaal Publiek Ontwikkelbedrijf REKS. Via maatwerk zal het Publiek Ontwikkelbedrijf REKS onderzoeken of en hoe andere partijen in de ontwikkeling kunnen participeren. De input vanuit het participatieproces wordt hierbij meegenomen.

**18. Een deel van het lokaal eigenaarschap wordt geïnvesteerd in het gebied.**

De opgaven voor het gebied de Baars zijn groot. Een deel van het lokaal eigenaarschap zal daarom opnieuw in het gebied geïnvesteerd worden.

## 2.3. Economie

**19. Recreatie dichtbij huis, in het landschap, is een voorwaarde. Ontwikkelingen in het gebied dragen bij aan dit doel.**

De Baars is een uitloopgebied voor de stad en de dorpen. Het gebied moet hiervoor meerwaarde bieden.

**20. Agrarische activiteiten horen thuis in het gebied.**

Agrarische activiteiten zijn eigen voor het gebied de Baars. Al dient zich ook hier een transitie aan. Verbetering van de bodem en het watersysteem zijn essentieel voor een goede agrarische bedrijfsvoering. Kringlooplandbouw en de biodiversiteit zijn kansrijke onderwerpen om mee te nemen in het gebied.

**21. Intensievere vormen van recreatie in het gebied, zoals de Beekse Bergen, moeten voldoende ruimte houden om toekomstbestendig door te ontwikkelen.**

Een toekomstbestendige doorontwikkeling op vlak van landschap en mobiliteit is noodzakelijk om grootschalige recreatie in het gebied aantrekkelijk te houden.

**22. De fietsinfrastructuur wordt verbeterd, de fietsroute Bakertand – Ambrosiusweg wordt gerealiseerd.**

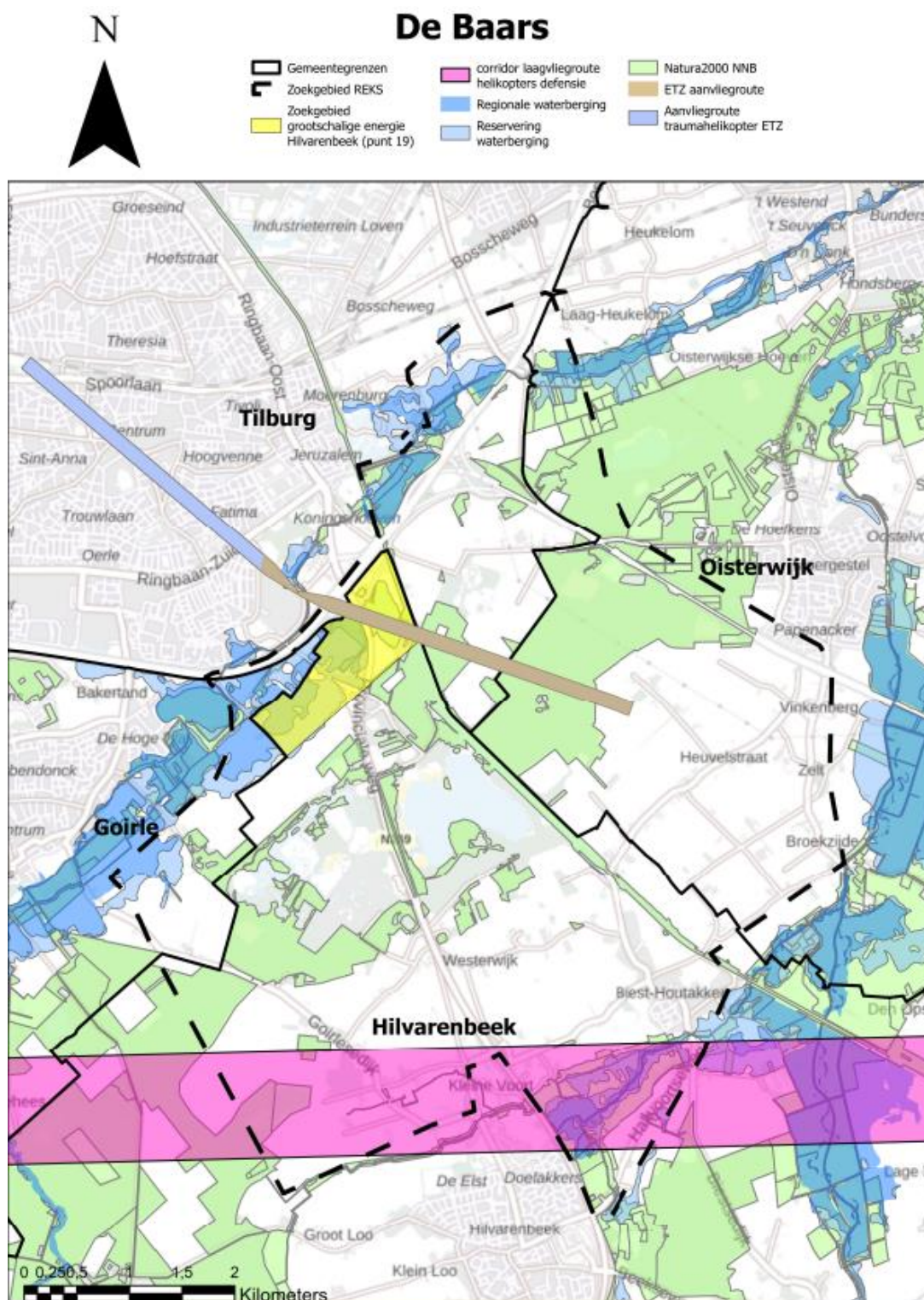
Ten behoeve van recreatie en woon-werk verkeer, wordt de fietsinfrastructuur in het gebied versterkt. In de eerste plaats is hiervoor een directe fietsverbinding tussen Goirle en Hilvarenbeek noodzakelijk.



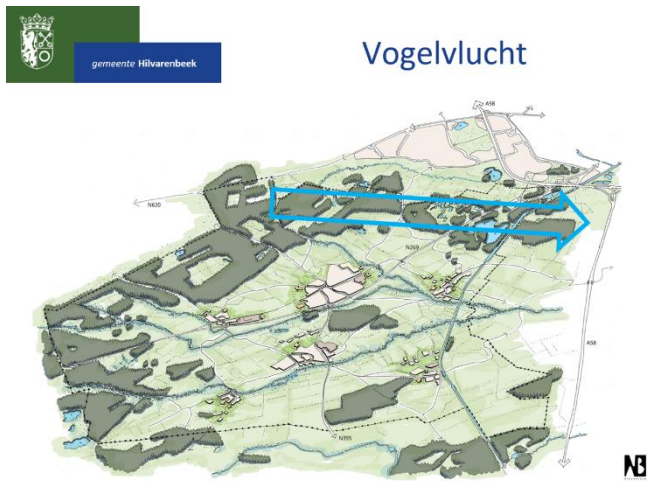
### 3. Bijlagen, kaartmateriaal

#### 3.1. De Baars

Figuur 3.1: de Baars

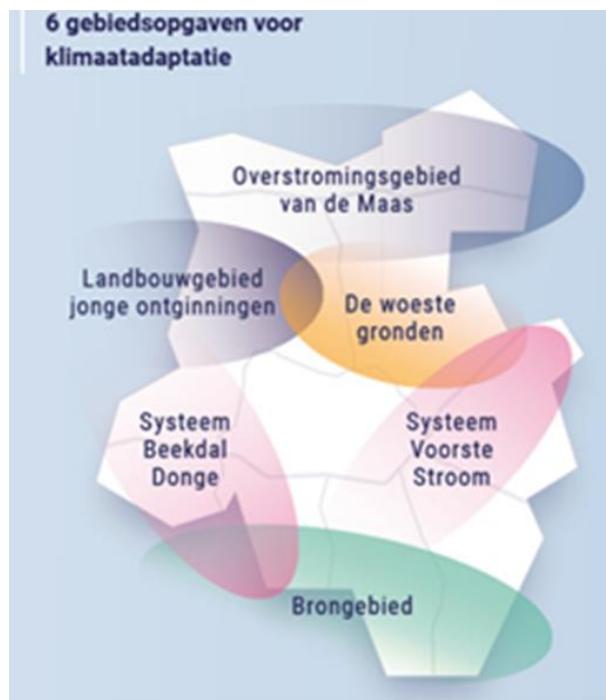


### 3.2. Droge Ecologische Verbinding Zones



Figuur 3.2: droge Ecologische Verbinding Zone (EVZ)

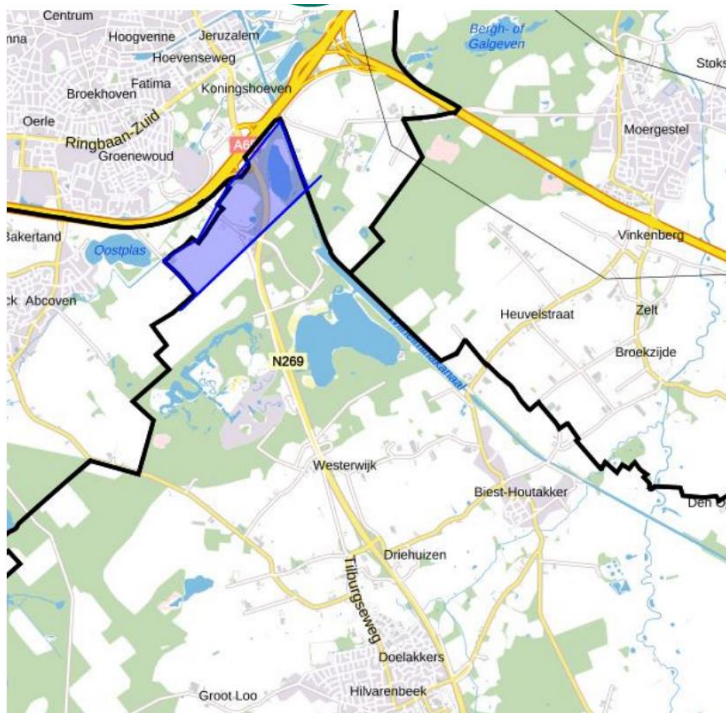
### 3.3. REKS: gebied “Systeem Voortse Stroom”



Figuur 3.3: REKS: gebied “Systeem Voortse Stroom”



### 3.4. Amendement Hilvarenbeek



Figuur 3.4: Amendement Hilvarenbeek

### 3.5. Omgevingsvisie Goirle



Figuur 3.5: Omgevingsvisie Goirle

- zoekgebied grootschalige energie, groene vlek met stippelij



## Bijlage: PvA Energiehub Kattenberg

Hoofdstuk 2 en 3: kader van  
randvoorwaarden

Antea Group

Understanding today.  
Improving tomorrow.

projectnummer 0488934.100  
concept  
16 januari 2024

## Inhoudsopgave

<b>2.</b>	<b>Bouwstenen en plaatsingsruimte</b>	<b>3</b>
2.1	Bouwsteen 1: De inpassing van wind- en zonne-energie vraagt om keuzes	3
2.1.1	Afstand tot woningen	3
2.1.2	Afstand tot infrastructuur	4
2.1.3	Afstemming gebruiks- en toetsingszones Defensie	6
2.2	Bouwsteen 2: Weinig animo voor multifunctionele zonnevelden	7
2.3	Bouwsteen 3: Aandacht voor aansluiting op het energienet en energiemanagement	7
2.4	Bouwsteen 4: Benutten meekoppelkansen voor natuur, water, landschap en recreatie	7
2.5	Bouwsteen 5: Kansen voor koppeling met de transitie naar duurzame en toekomstbestendige landbouw	9
2.6	Samenvattend	10
<b>3.</b>	<b>Vertrekpunten voor de energiehub</b>	<b>11</b>

## 2. Bouwstenen en plaatsingsruimte

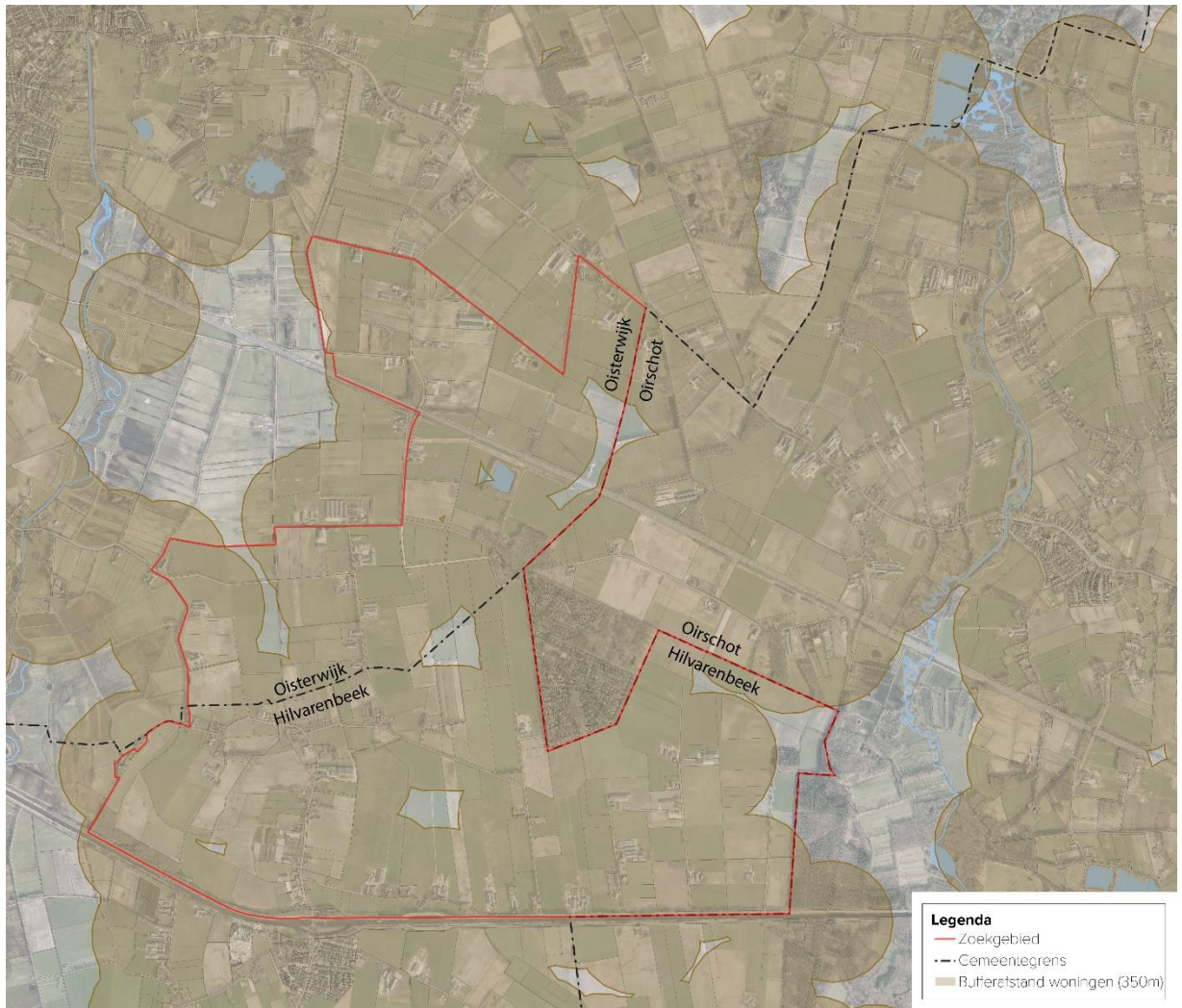
In de verkenning is het studiegebied op basis van de huidige situatie, vigerend beleid en bij de gemeente bekende initiatieven in beeld gebracht. In het verlengde van de omschrijving in de REKS (zie paragraaf **Fout! Verwijzingsbron niet gevonden.**) heeft de inventarisatie zich gericht op de thema's energie, water/klimaatadaptatie, natuur, landbouw en recreatie/cultuurhistorie. De gebiedsverkenning leidt tot inhoudelijke bouwstenen voor de uitwerking van de energiehub. De inventarisatieresultaten zullen in het planvormingsproces voor de energiehub verder uitgezocht en uitgewerkt worden in samenwerking met de stakeholders en bewoners van het gebied. Voor nu zijn de bevindingen gebruikt om het ruimtelijk speelveld voor de energiehub nader af te bakenen. De belangrijkste bouwstenen voor de uitwerking presenteren we in dit hoofdstuk en vertalen we in een eerste indicatie van de plaatsingsruimte voor nieuwe wind- en zonne-energie.

### 2.1 Bouwsteen 1: De inpassing van wind- en zonne-energie vraagt om keuzes

Een globale verkenning van de technisch-planologisch beschikbare ruimte voor windenergie laat zien dat bij volledige toepassing van alle planologische, technische en beleidsmatige belemmeringen de ruimte voor de plaatsing van nieuwe windenergie beperkt is. Zeker als we rekening houden met de REKS-ambitie om windturbines te clusteren en de landschappelijke randvoorwaarden uit de provinciale omgevingsverordening. Verschillende functies en kwaliteiten stellen beperkingen aan de plaatsingsmogelijkheden voor wind- en zonne-energie. We lopen ze per aspect kort door.

#### 2.1.1 Afstand tot woningen

We willen een gezond woon- en leefklimaat handhaven en dus zon- en windenergie op voldoende afstand plaatsen van woningen. In het studiegebied betreft dit het woonpark Stille Wille, de kern Haghorst en verspreide woningen in het gebied, met deels een agrarische functie. Voor zonne-energie gelden geen formele afstandsnormen. Voor windenergie zijn geluid- en slagschaduw bepalend voor de minimale afstand tot woningen. Hiervoor gelden geen vaste afstandsnormen, maar een norm voor maximale geluidsbelasting op de woningen, die zich afhankelijk van het gekozen turbinetype en omgevingsaspecten vertaalt in een minimale afstand tot woningen. In deze verkenning gaan we uit van een indicatieve afstandsnorm van 350 meter tot woningen om een eerste zicht te krijgen op de plaatsingsmogelijkheden. Figuur 3.1 laat zien dat toepassing van een bufferzone van 350 meter rond alle woningen de plaatsingsruimte voor windenergie beperkt tot een aantal zones in het gebied. Op basis van nader onderzoek en planuitwerking kunnen we de werkelijke plaatsingsruimte bepalen.



Figuur 2.1: Indicatieve plaatsingsruimte windenergie op basis van afstand tot woningen (350 m)

### 2.1.2 Afstand tot infrastructuur

De bestaande infrastructuur legt beperkingen op aan de plaatsingsmogelijkheden in de directe omgeving. In het gebied moeten we rekening houden met de volgende belemmeringszones:

- Het Wilhelminakanaal: Rijkswaterstaat hanteert als uitgangspunt dat zij langs kanalen, rivieren en havens plaatsing van windturbines toestaat bij een afstand van ten minste 50 meter uit de rand van de vaarweg.<sup>1</sup>
- De A58: Rijkswaterstaat hanteert als norm dat zij langs rijkswegen plaatsing van windturbines toestaat bij een afstand van ten minste de halve rotordiameter<sup>2</sup>. We gaan in deze verkenning indicatief uit van een moderne windturbine met rotordiameter van 150 meter. Voor de A58 hanteren we daarom een buffer van 75 meter.
- Hoogspanningslijnen: TenneT houdt voor hoogspanningslijnen als risicoafstand de grootste waarde van de tiphoogte en de maximale werpafstand bij nominaal toerental aan.<sup>3</sup> We hebben indicatief een tiphoogte van 225 meter (anderhalf keer de ashoogte van een windturbine van 150 meter) aangehouden.

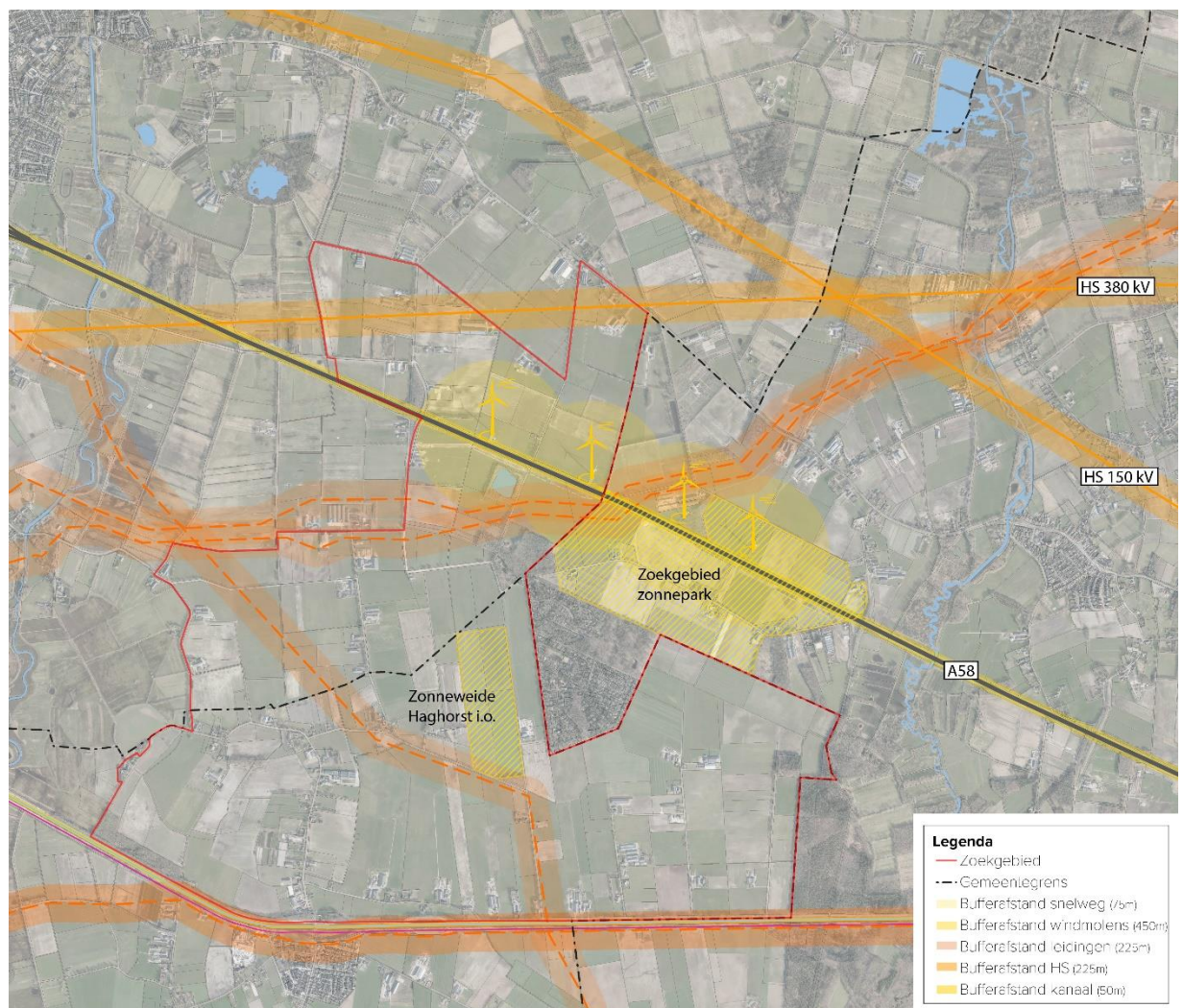
<sup>1</sup> Beleidsregel voor het plaatsen van windturbines op, in of over Rijkswaterstaatwerken, artikel 4 lid 1, gepubliceerd in de Staatscourant op 9 november 2015

<sup>2</sup> Beleidsregel voor het plaatsen van windturbines op, in of over Rijkswaterstaatwerken, artikel 3 lid 1, gepubliceerd in de Staatscourant op 9 november 2015

<sup>3</sup> Veiligheid en windturbines. In opdracht van het ministerie van Economische Zaken en Klimaat. Rijksdienst voor Ondernemend Nederland. Update april 2020.



- d. **Buisleidingen:** Voor ondergrondse buisleidingen wordt als risicoafstand de grootste waarde van de tiphoopte en de maximale werpafstand bij nominaal toerental aangehouden.<sup>4</sup> Dat is het advies van Gasunie. Hier hanteren we wederom een minimale afstand van 225 meter.
- e. **De vier bestaande windturbines:** Om een verstoord windaanbod (dat leidt tot een verminderde elektriciteitsopbrengst) te voorkomen, is het van belang dat nieuwe windturbines op voldoende afstand van de bestaande turbines worden geplaatst. Hier is drie keer de rotordiameter (150 meter) als indicatieve bufferafstand aangehouden. Dat resulteert in een bufferzone van 450 meter om de bestaande windturbines.
- f. Het in ontwikkeling zijnde **zonnepark Haghorst:** Voor dit zonnepark hanteren we in dit Plan van Aanpak geen afstandsnorm. Het zonnepark rekenen we wel als belemmering, omdat windturbines op korte afstand van het zonnepark door schaduwwerking kunnen leiden tot vermindering van de opbrengst (en dus economische schade).



Figuur 2.2: Indicatieve plaatsingsruimte windenergie op basis van beperkingen bestaande infrastructuur

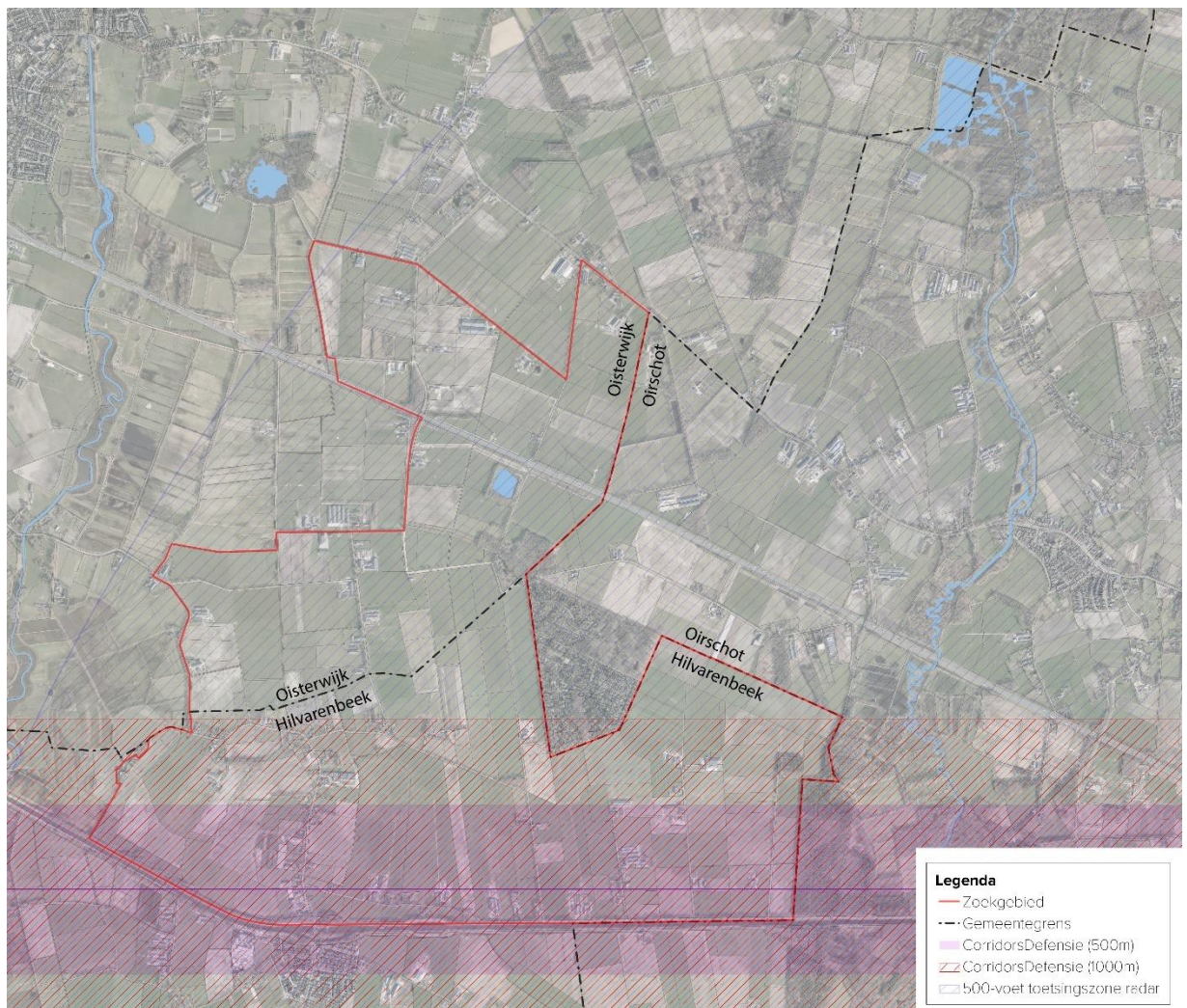
<sup>4</sup> Handreiking Risicozonering Windturbines (HRW 2020). Rijkswaterstaat Water, Verkeer & Leefomgeving. 20 mei 2020



### 2.1.3 Afstemming gebruiks- en toetsingszones Defensie

Noord-Brabant kenmerkt zich door de aanwezigheid van de verschillende militaire vliegbases. Vanuit hieruit zijn specifiek voor windturbines beperken opgelegd. Het gaat voor de energiehub Kattenberg om twee belemmeringen.

- Laagvliegroute:** Deze corridor van Defensie bevindt zich langs het Wilhelminakanaal. De corridor bestaat uit twee gebieden: een strook van 500 meter om de hartlijn (aan beide kanten) en een strook van 1.000 meter om de hartlijn (aan beide kanten). In de strook tussen 500 en 1000 meter uit de hartlijn zijn in afstemming mogelijkheden voor het plaatsen van windturbines. Over de laagvliegzone lopen gesprekken met het ministerie van Defensie.
- Radarverstoringsgebied:** Hierbij gaat het om de Outer Horizontal Surface van luchthaven Eindhoven. Dit is een 500-voet toetsingszone. Het studiegebied valt bijna volledig binnen deze zone. Voor elk windturbineproject met een tiphoogte van meer dan 500 voet (circa 150 meter) moet de radarverstoring worden doorgerekend door TNO om op basis hiervan via het Rijksvastgoedbedrijf (RVB) een verklaring van geen bezwaar van Defensie te kunnen ontvangen.<sup>5</sup>



Figuur 2.3: Indicatieve plaatsingsruimte windenergie op basis van beperkingen toetsingszones Defensie

<sup>5</sup> Rijksdienst voor Ondernemend Nederland (2020) Radartoetsing en windturbines, Infoblad windturbines en radar.pdf (rvo.nl)

## 2.2 Bouwsteen 2: Weinig animo voor multifunctionele zonnevelden

Conform de uitgangspunten van de REKS hanteren we de “zonneladder” bij het mogelijk maken van zonne-energie in de energiehub. Een belangrijk criterium is het voorkomen van verliezen van landbouwgrond én juist inzetten op versterken van de landbouwkundige structuur op basis van de toekomstige maatschappelijke vragen. Dit sluit aan bij de visie van de stakeholders, waar weerstand is om schaarse ruimte te benutten voor monofunctionele zonnevelden.

In de energiehub willen we mogelijkheden bieden voor zonnevelden in combinatie met ander gebruik (meervoudig ruimtegebruik). We denken bijvoorbeeld aan combinaties met landbouw, natuur, water en/of recreatie. Zonnevelden zijn te combineren met waterberging of met het extra vasthouden van water. Waterlopen rond de zonnepanelen kunnen mogelijk gedempt of gestuurd worden. Dit geeft een positief effect tegen verdroging. Uit de eerste inventarisatie onder de stakeholders blijken er nog geen concrete ambities of wensen voor de verschillende vormen van meervoudig ruimtegebruik te bestaan.

We onderzoeken ook de combinatie met windturbines, mede vanwege de mogelijkheid om efficiënt om te gaan met de elektriciteitsinfrastructuur ('cable pooling'). Mogelijk kunnen op de netaansluiting van het nieuwe zonnepark Haghorst i.o. enkele windturbines aangesloten worden. De initiatiefnemer van zonnepark Haghorst heeft ook een lopend initiatief voor een zonnepark van circa 100 hectare in het zoekgebied op het grondgebied van Oirschot. Op Figuur 2.2 is te zien hoe dit zoekgebied aan het studiegebied van hub Kattenberg grenst.

## 2.3 Bouwsteen 3: Aandacht voor aansluiting op het energienet en energiemangement

Net als op veel andere plekken in Nederland raakt het elektriciteitsnet rond de Kattenberg overbelast: er is sprake van netcongestie. De minister voor Klimaat en Energie heeft een speciaal coördinator voor de aanpak van de problemen in de twee provincies Noord-Brabant en Limburg aangesteld. Om de netcongestie tegen te gaan, worden bestaande hoogspanningsstations uitgebreid en nieuwe stations toegevoegd. Voor Kattenberg kan het nieuwe hoogspanningsstation Tilburg-Zuid uitkomst bieden. Daarnaast geeft de REKS aan dat er in het gebied tussen Hart van Brabant, Noordoost Brabant en Metropoolregio Eindhoven een nieuw hoogspanningsstation nodig is.

Binnen de congestieproblematiek moet energiehub Kattenberg bijdragen aan een stabiel energienetwerk. Energiemangement, het beheren en beheersen van de energiestromen, is essentieel om ervoor te zorgen dat de opgewekte energie op het juiste moment in de juiste vorm op de juiste plek terecht komt. Voor efficiënt gebruik is energieopslag gewenst, bijvoorbeeld door batterijen of omzetting naar waterstof. Energiemangement gaat ook over prioritering. Die prioritering speelt op een hoger schaalniveau dan de Kattenberg. Binnen het Brabants Provinciaal Meerjarenprogramma Infrastructuur Energie en Klimaat (PMIEK) worden hierin afwegingen genomen. Voor een perceel aan de Wijnhovenstraat is een vergunning aangevraagd voor de realisatie van batterijopslag en een elektrolyser. Een slimme aansluiting op het energienet en het toepassen van energiemangement is een ambitie bij de ontwikkeling van nieuwe wind- en zonne-energie.

## 2.4 Bouwsteen 4: Benutten meekoppelkansen voor natuur, water, landschap en recreatie

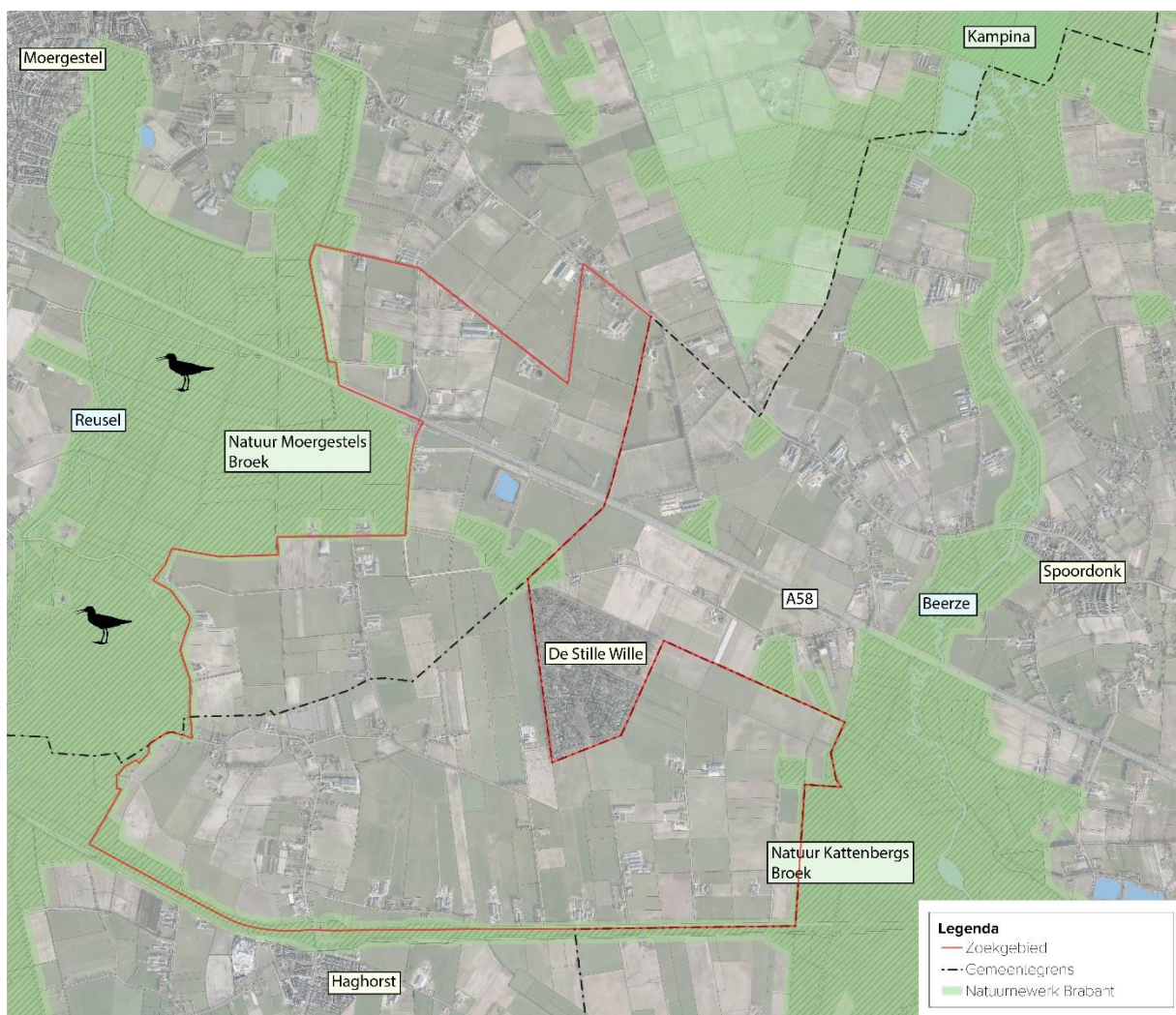
Uit de inventarisatie en aanvullende consultatie bij stakeholders blijken in het studiegebied geen urgente en grote gebiedsopgaven te zijn op de thema's natuur, water/klimaatadaptatie en recreatie & cultuurhistorie. Wel zijn er interessante meekoppelkansen die we in samenhang met de ontwikkeling van duurzame energie kunnen oppakken. Hieronder zijn de meekoppelkansen per thema beschreven. De lijst met meekoppelkansen kan in de planfase uitgebreid worden op basis van nieuwe inzichten en ideeën uit de participatie.



### Natuur

Het studiegebied is begrensd door de waardevolle natuurgebieden Moergestels Broek (weidevogelgebied), Kattenbergs Broek en Kampina, die deel uitmaken van het Natuurnetwerk Brabant (NNB). We vinden het belangrijk dat nieuwe wind- en zonne-energie geen schade toebrengt aan de natuurwaarden. Hoewel hier geen wettelijke afstandsnorm geldt, hanteren we een indicatieve bufferafstand van één wielengte van de natuurgebieden (Natuurnetwerk Brabant) gehanteerd. Dat komt neer op 75 meter, zie Figuur 2.4. Zo voorkomen we overlast door overdraai van turbines oven de natuurgebieden. Voor andere functies gelden normen op specifieke aspecten (geluid, veiligheid, slagschaduw, ecologie). Hierover is onder bevindingen “4” meer te lezen.

De revenuen van nieuwe duurzame energieopwekking kunnen worden ingezet om de ecologische waarden te versterken in of grenzend aan het studiegebied, bijvoorbeeld door een bijdrage aan biodiversiteit, nieuwe natuur en/of ecologische verbindingzones. Zo kan de corridor voor fauna ten noorden van landgoed De Stille Wille mogelijk versterkt worden. Daarnaast kan de komst van de energiehub ambities op het gebied van natuurinclusieve landbouw en klimaatadaptatie in het gebied aanjagen. Verder kunnen de ontwikkelingen binnen de hub hand in hand gaan met de aanpak van de stikstofopgave. In dat kader zoeken we in de planuitwerking afstemming met de naastgelegen Gebiedsgerichte Aanpak Kampina<sup>6</sup>. We nemen ook de impact van de energieaansluitingen op de natuur mee in het vervolg van dit traject.



Figuur 2.4: Indicatieve plaatsingsruimte windenergie op basis van beperkingen natuurgebieden (NNB) (met bufferafstand 75 m)

<sup>6</sup> De Brabantse Ontwikkelaanpak Stikstof 1.0. Uitvoeringsagenda 2020-2023. Provincie Noord-Brabant.

### *Water/klimaatadaptatie*

Het kabinet heeft in de Kamerbrief “Water en bodem sturend” aangegeven water en bodem sturend laten zijn bij beslissingen over de inrichting van ons land. Dit principe zullen we toepassen in de uitwerking van de energiehub. Het studiegebied bevindt zich ten noorden van het Wilhelminakanaal, tussen twee beeksystemen: de Reusel in het westen en de Beerze in het oosten. Tussen de Reusel en het studiegebied bevindt zich de Rosep, een waterloop die bij Haghorst als gekanaliseerde beek begint. Waterschap De Dommel ziet in het studiegebied geen inrichtingsopgaven vanuit het beekstelsel. Ten oosten van het gebied, op het punt waar de A58 de Beerze kruist, is beekherstel wel aan de orde. Wel kan hier gewerkt worden aan een klimaatadaptief watersysteemherstel (watertransitie). Om verdroging tegen te gaan kan bijvoorbeeld detailontwatering rond de windturbines of zonnepanelen worden gedempt of bestaande onttrekkingen worden verminderd.

Over het algemeen is het gebied aan de droge kant. Een hoger grondwaterpeil is gewenst. Verschillende partijen op het gebied van water, landbouw en natuur hebben in het Brabants Grondwaterconvenant<sup>7</sup> afspraken gemaakt over goed grondwaterbeheer. Opbrengsten uit de projectontwikkeling kunnen worden ingezet voor een bijdrage aan de uitvoering van het Grondwaterconvenant. Door grondwaterpeilverhoging mogelijk te maken, wordt verdroging tegengegaan. Verder zien we kansen om energieopwekking (op natte plekken in het gebied) te combineren met waterberging en/of -beheer.

### *Recreatie/cultuurhistorie/landschap*

Het landschap heeft een open agrarisch karakter, waarin enkele historische zichtlijnen zichtbaar zijn. Het plangebied is gelegen tussen de cultuurhistorisch waardevolle landschappen het Groene Woud (Oisterwijk en Oirschot) en Landgoed Baest (Oirschot). We onderzoeken of de ontwikkeling van de energiehub kan bijdragen aan behoud en de versterking van landschappelijke en cultuurhistorische structuren. Zo kan in Oirschot de landschapsstructuur rondom de Beerze mogelijk worden verbeterd. Daarnaast kan de verbinding met de omliggende landgoederen versterkt worden. Het verbeteren van de recreatieve verbindingen en voorzieningen zien we als koppelkans. Voor uitbreiding van dag- en verblijfsrecreatie is het studiegebied minder geschikt.

## **2.5 Bouwsteen 5: Kansen voor koppeling met de transitie naar duurzame en toekomstbestendige landbouw**

Het grootste deel van het studiegebied is in agrarisch gebruik. Gras- en bouwland wisselen elkaar af en met namen in het zuidelijke deel bevinden zich intensieve veehouderijen. De transitie van de landbouw is de grootste opgave in het gebied. ZLTO-afdeling De Hilver maakt zich sterk voor “een verduurzaming van de agrarische sector, door aandacht te hebben voor mens, dier, milieu en de omgeving van boeren en tuinders”<sup>8</sup>. De opwekking van duurzame energie kan een extra verdienmodel opleveren, waarbij de voorkeur uitgaat naar zonne-energie op bedrijfsdaken en windenergie. We onderzoeken de kansen om de productie van duurzame energie in te zetten om de verduurzaming van de landbouw mogelijk te maken. Daarnaast bevindt zich in het studiegebied vrijkomende agrarische bebouwing (VAB), met name langs de Moergestelseweg, waarin andere functies een plaats kunnen krijgen.

Al met al is de opgave van de transitie naar duurzame en toekomstbestendige landbouw omvangrijk en voor dit gebied ‘urgenter’ dan de opgaven op de thema’s die hierboven zijn benoemd. We zullen daarom in samenwerking met de landbouwsector onderzoeken in hoeverre de energieopgave te koppelen is aan de opgave van de transitie naar duurzame en toekomstbestendige landbouw.

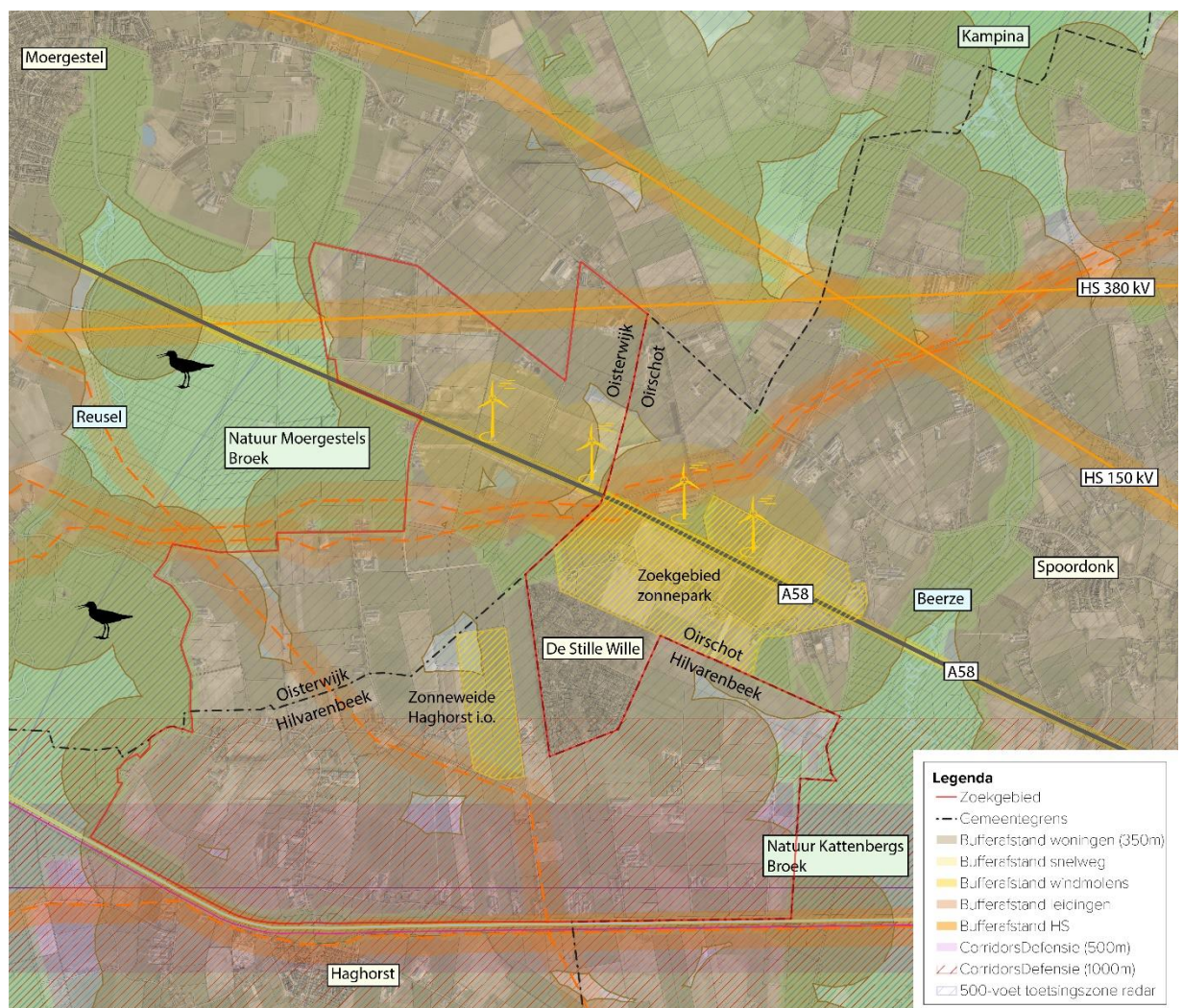
<sup>7</sup> Grondwaterconvenant 2021-2027. Samen werken aan herstel en bewaking van de grondwaterbalans in Brabant.

<sup>8</sup> ZLTO De Hilver. <https://www.zlto.nl/de-hilver>.



## 2.6 Samenvattend

Alle aandachtspunten en belemmeringen zijn samengevoegd op de integrale beperkingenkaart (zie Figuur 2.5). De optelsom van belemmeringen toont aan dat de plaatsingsruimte voor zonne- en (met name) windenergie sterk beperkt wordt door bestaande functies in en om het studiegebied. Samenvattend leidt de gebiedsinventarisatie tot de conclusie dat het vinden van planologische, economische en maatschappelijke ruimte voor de ontwikkeling van een energiehub een complexe puzzel van wensen, belangen en randvoorwaarden is. Keuzes tussen verschillende belangen zijn onontkoombaar en bestaande belangen leggen substantiële beperkingen op aan de realisatie van nieuwe grootschalige opwekking van windenergie. Voor zonne-energie is meer planologische ruimte beschikbaar, maar stuit het benutten van agrarische en/of natuurgrond voor zonnevelden op weerstand. Aan de andere kant kan de productie van duurzame energie mogelijkheden bieden om kansen in het gebied te benutten.



Figuur 2.5: Indicatieve plaatsingsruimte windenergie op basis van alle belemmeringen

### 3. Vertrekpunten voor de energiehub

Op basis van de uitgangspunten in de REKS en de resultaten van de gebiedsverkenning zijn de volgende zeven vertrekpunten voor de realisatie van energiehub Kattenberg geformuleerd. Deze vertrekpunten vormen samen het inhoudelijke kader voor het planvormingsproces.

1. *We zoeken primair ruimte voor duurzame energie*

Vanwege het ontbreken van urgente gebiedsopgaven en de ruimtelijke beperkingen aan de ontwikkelruimte is de focus voor de planvormingsfase gericht op het zoeken naar geschikte plaatsingsruimte voor duurzame energie. Energiehubs zijn gericht op zonne- en windenergie. Omdat de opwekking van zonne-energie in de Kattenberg al vorm krijgt, ligt de focus op het toevoegen van windenergie. Waar de aansluiting dubbel gebruikt kan worden, is er bij nieuwe windturbines ruimte voor de opwekking van zonne-energie. Met de energiehub leveren we een bijdrage aan de doelstelling van de REKS. We benutten de onderzoeksfase om de kwantitatieve doelstelling voor de Kattenberg concreter te maken.

2. *Minstens 50% lokaal eigenaarschap is randvoorwaarde*

Grote duurzame energieprojecten moeten voor minstens de helft in handen zijn van de omgeving. Het publiek ontwikkelbedrijf heeft de taak om dit te waarborgen en geeft hier samen met lokale en regionale partijen invulling aan. In de planvormingsfase bepalen we samen met bewoners van het gebied en de lokale energiecoöperaties de kaders om dit mogelijk te maken. De lokale energiecoöperaties DEC en Hilverstroom geven we een belangrijke rol in de procesparticipatie om te komen tot gedragen afspraken over de invulling van het lokaal eigenaarschap.

3. *We zoeken naar mogelijkheden voor slimme energieopslag*

De efficiënte omgang met energie is, gezien de uitdagingen van netcongestie, inherent aan de zoektocht naar locaties voor energieopwekking. Een goede visie op netaansluiting en energimanagement is een randvoorwaarde voor het toestaan van energieprojecten.

4. *We koppelen gebiedskansen aan de ontwikkeling van duurzame energie*

De kansen op de gebiedsthema's landbouw, natuur, water, recreatie en cultuurhistorie/landschap werken we in de planvormingsfase samen met alle relevante partijen verder uit. We borgen de wijze waarop we deze kansen verbinden aan de nieuwe energieprojecten in de gebiedsvisie.

#### **Meekoppelkansen**

We zien koppelkansen als kansen om ruimtelijke en maatschappelijke opgaven in samenhang op te pakken, bijvoorbeeld door slim en meervoudig ruimtegebruik, door bundeling van werkzaamheden en/of financiële koppelingen. Bijvoorbeeld door de landschappelijke inpassing van energieopwekking zo in te richten dat het bijdraagt aan het natuuraspect: een belangrijk aandachtspunt. Afhankelijk van de koppelkans kan dit om een gemeentelijke investering vragen (die dan ingezet wordt voor al bestaande beleidswensen) of andere partijen (bijvoorbeeld het waterschap, natuurorganisaties of private partijen (boeren, recreatiebedrijven)).

5. *We streven naar meervoudig ruimtegebruik*

De ruimte is schaars en ook andere functies vragen om ruimte. We sturen bij de planvorming voor nieuwe energieprojecten aan op meervoudig ruimtegebruik. Samen met de omgeving onderzoeken we de mogelijkheden waarop het slim combineren met andere functies meerwaarde kan bieden.

6. *We zoeken naar mogelijk afstemming met De Baars*

Beide energiehubs doorlopen vergelijkbare trajecten en kennen deels dezelfde stakeholders, met name de betrokken maatschappelijke organisaties. Uitgangspunt is dat de energiehubs hun eigen planvormingstraject behouden, waarbij De Baars insteekt op integraal gebiedsproces en De Kattenberg een duidelijk focus heeft op het zoeken naar locaties voor wind- en zonne-energie. In de zoektocht naar locaties



besteden we veel aandacht aan ruimtelijke inpassing en meekoppelkansen. De koppeling zoeken we in gezamenlijk onderzoek (radar, ecologie, etc.) en de algemene communicatie over windenergie onder de paraplu van de REKS. We houden gedurende het gehele traject nauw contact met de projectleiding van De Baars en bekijken welke delen van de verdere uitwerking van de hubs we gezamenlijk kunnen oppakken.

#### *7. We pakken de zoektocht samen en stapsgewijs op*

Het vinden van locaties voor (wind)energieopwekking is niet gemakkelijk. We pakken deze zoektocht samen op. We stellen iedereen die dat wil in de gelegenheid om volwaardig input te leveren. We doorlopen een transparant en volledig proces, zodat duidelijk wordt hoe we samen tot de uitwerking van de energiehub komen. Het is belangrijk om hierin duidelijke stappen te nemen met heldere besluitvorming. Hierover meer in het volgende hoofdstuk.

## Over Antea Group

Antea Group is het thuis van 1500 trotse ingenieurs en adviseurs. Samen bouwen wij elke dag aan een veilige, gezonde en toekomstbestendige leefomgeving. Je vindt bij ons de allerbeste vakspecialisten van Nederland, maar ook innovatieve oplossingen op het gebied van data, sensing en IT. Hiermee dragen wij bij aan de ontwikkeling van infra, woonwijken of waterwerken. Maar ook aan vraagstukken rondom klimaatadaptatie, energietransitie en de vervangingsopgave. Van onderzoek tot ontwerp, van realisatie tot beheer: voor elke opgave brengen wij de juiste kennis aan tafel. Wij denken kritisch mee en altijd vanuit de mindset om samen voor het beste resultaat te gaan. Op deze manier anticiperen wij op de vragen van vandaag en de oplossingen voor morgen. Al 70 jaar.

## Contactgegevens

Beneluxweg 125  
4904 SJ Oosterhout  
Postbus 40  
4900 AA Oosterhout  
T. +31 6 10 03 41 30  
E. [Jort.Verhoeven@AnteaGroup.nl](mailto:Jort.Verhoeven@AnteaGroup.nl)

### Copyright © 2024

Niets uit deze uitgave mag worden verveelvoudigd en/of openbaar worden gemaakt door middel van druk, fotokopie, elektronisch of op welke wijze dan ook, zonder schriftelijke toestemming van de auteurs.

De informatie die in dit rapport is opgenomen is uitsluitend bestemd voor geadresseerde(n) en kan persoonlijke of vertrouwelijke informatie bevatten. Gebruik van deze informatie, door anderen dan de geadresseerde(n) en gebruik door hen die niet gerechtigd zijn van deze informatie kennis te nemen, is niet toegestaan. De informatie is uitsluitend bestemd om te worden gebruikt door de geadresseerde, voor het doel waarvoor dit rapport is vervaardigd. Indien u niet de geadresseerde bent of niet gerechtigd bent tot kennisneming, is openbaarmaking, vermenigvuldiging, verspreiding en/of verstrekking van deze informatie aan derden niet toegestaan, tenzij na schriftelijke toestemming door Antea Group en wordt u verzocht de gegevens te verwijderen en direct een melding te maken bij [security@antegroup.nl](mailto:security@antegroup.nl). Derden, zij die niet geadresseerd zijn, kunnen geen rechten aan dit rapport ontleen, tenzij na schriftelijke toestemming door Antea Group.

[www.anteagroup.nl](http://www.anteagroup.nl)



# **PARTICIPATIEPLAN DE BAARS**

Versie 23 januari 2023



## *In de Baars gaan we iets unieks doen: een dialoog-infrastructuur voor gebiedsontwikkeling*

Een Toekomsttuin van en voor ons allemaal. Tilburg, Hilvarenbeek, Goirle, Oisterwijk, provincie Noord-Brabant en Waterschap de Dommel slaan de handen in elkaar voor een unieke gebiedsparticipatie om samen met omwonenden en belangrijke partners het gebied de Baars een nieuwe bestemming te geven. De opgaven rond klimaat, energie en landschap zijn groot. Onderstaand participatieplan schetst hoe we dit unieke gebiedsproces uitrollen om tot een gedragen gebiedsvisie te komen voor Toekomsttuin de Baars.

### LEESWIJZER

#### *Van waar komen we?*

Handvaten uit het voortraject.	2
1. Uitgangspuntennotitie	2
2. Voorbereidende Factor C – sessies	2
3. Communicatiestrategie Toekomsttuin de Baars	3

#### *Waar werken we naar toe?*

De stip op de horizon.	4
------------------------	---

#### *Wat gaan we doen?*

Een hybride proces voor gebiedsparticipatie	4
1. 1 <sup>e</sup> lijn, vanuit de overheid: kader van randvoorwaarden	4
2. 2 <sup>e</sup> lijn, vanuit de stakeholders met positie: gebiedsbeheergroep	5
3. 3 <sup>e</sup> lijn, vanuit de inwoners: online dialoog en burgertafel	5

## Van waar komen we? Handvaten uit het voortraject.

### 1. Uitgangspuntennotitie

In de Uitgangspuntennotitie van 14 oktober 2021 vinden we onderstaande paragrafen, dit is de basis voor de communicatie- en participatiestrategie.

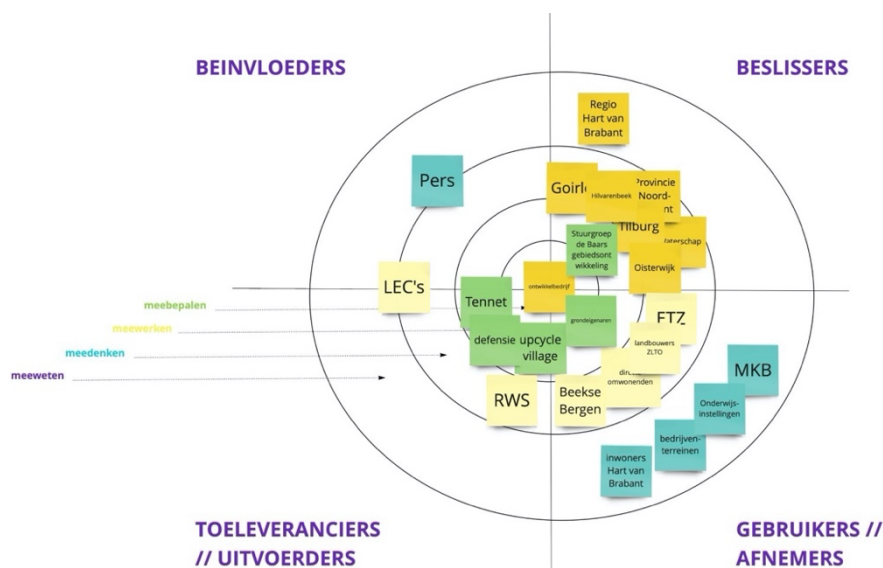
*“Uitgangspunt is om **samen met betrokken inwoners, ondernemers en organisaties in het gebied een nieuwe toekomst voor De Baars uit te werken**. Zij zijn immers bewoners en gebruikers van het gebied.”*

*“De 2de stap is om begin 2022 samen met betrokkenen de visie verder vorm te geven en in te kleuren. Bij de uitwerking willen we ophalen wat belangrijk is en welke ideeën, zorgen en wensen er leven. **Inwoners, ondernemers en andere stakeholders uitnodigen voor een dialoog**. We gaan de input bij verschillende partijen in het gebied op verschillende manieren (fysiek, digitaal) ophalen, zodat men zoveel mogelijk op een eigen gewenste manier een bijdrage kan leveren. Dit proces wordt met de communicatieadviseur nog verder uitgewerkt. Hierbij denken wij aan **een hybridevariant waarbij we webinars combineren met een aantal fysieke werkateliers**. In de werkateliers kunnen we samen werken om te komen tot een gedragen gebiedsvisie. Deze gebiedsvisie zal ter besluitvorming worden voorgelegd aan de gemeenteraad van de gemeente Hilvarenbeek, Goirle, Oisterwijk en Tilburg.”*

### 2. Voorbereidende Factor C-sessies

In het voorjaar van 2022 startten de voorbereidingen voor de communicatie- en participatiestrategie. Er werd grondig te werk gegaan aan de hand van Factor C-technieken: **een Ringen van Invloed-sessie en aparte Belangenanalyses met alle 1<sup>e</sup> lijn stakeholders** (Tilburg, Goirle, Hilvarenbeek, Oisterwijk, Waterschap de Dommel en provincie Noord-Brabant).

De workshops bevestigden de eerder vastgestelde Uitgangspuntennotitie: **vanuit alle partijen is er nadrukkelijk de wens om de belangen van de tweede lijn stakeholders** (Beekse Bergen, Upcycle Village, defensie, agrariërs, Natuurorganisaties, Bakertant, ETZ, LEC's en RWS) **én van de inwoners mee te nemen in de ontwikkeling van een gebiedsvisie**. We willen hen laten meewerken.



### 3. Communicatiestrategie Toekomsttuin de Baars

Op 11 mei 2022 werd de communicatiestrategie “Toekomsttuin de Baars” voorgesteld en goedgekeurd door stuurgroep de Baars. Deze communicatiestrategie werd gezamenlijk opgesteld rekening houdend met de belangen en bezorgdheden van alle 1<sup>e</sup> lijn stakeholders. De volledige communicatiestrategie staat op één pagina in **een strategisch en agile communicatie frame** (zie bijlage). Naast een schets van de interne en externe situatie, bevatten vooral de visie en ambitie enkele belangrijke punten voor voorliggend participatieplan:

- **Visie:**
  - *“De burger wordt aan de voorkant betrokken en zijn/haar belang telt.”*
- **Ambitie:**
  - *“Iedereen kan meedoen.”*
  - *“Als we kijken naar de participatieladder: minstens informeren, raadplegen én adviseren. Dat wil zeggen dat we de deskundigheid van de stakeholders actief gaan bevragen en inzetten.”*
  - *“We staan voor een omgevingsdialoog.”*
  - *“Opzetten van een burenenregeling, samen met de omgeving.”*

Het strategisch communicatieframe focust vervolgens op drie sporen:

- **Basis op orde:** omgevingsteam, basisboodschap, website, centraal contactpunt, ..
- **Exclusiviteit voor de belangrijkste stakeholders:** stakeholdergesprekken, stakeholderupdate en een stakeholderwerkgroep.
- **Transparantie op weg naar een toekomsttuin van en voor ons allemaal:** online dialoog in combinatie met een burgertafel.

In voorliggend participatieplan bouwen we verder op de lijnen uitgezet in de communicatiestrategie.

## *Waar werken we naar toe?*

### **De stip op de horizon.**

We werken aan een integrale gebiedsvisie voor Toekomsttuin de Baars. Een gebiedsvisie is een complex proces met structurele ingrepen op lange termijn. Sommige acties zijn voor de korte termijn en andere acties zijn voor de lange termijn. Beide snelheden kunnen plaatsvinden langs de lijnen van een gebiedsvisie. Daar moet ook het participatieproces op afgestemd worden. Het uitgangspunt is dat we dit samen met de omgeving doen. Daarom hebben **we een participatiestructuur ontwikkeld die flexibel inzetbaar is over een langere periode.**

## *Wat gaan we doen?*

### **Een hybride proces voor gebiedsparticipatie**

In de Baars gaan we iets unieks doen. Zoals de basisboodschap zegt: *“De Baars is een toekomsttuin van en vóór ons allemaal”*. En die gaan we samen vormgeven aan de hand van **een uniek gebiedsparticipatieproces.**

#### **1. 1<sup>e</sup> lijn, vanuit de overheid: kader van randvoorwaarden**

Omdat een gebiedsvisie een complex proces is waarin het belangrijk is tussentijds resultaten te consolideren, is er door de stuurgroep de Baars **een kader van randvoorwaarden voor klimaatadaptatie, landschap, economie en energie** opgesteld. Dit document schetst de opgaven, voorwaarden en de minimaal gestelde eisen voor de gebiedsvisie. De wettelijke kaders worden hierin niet opgesomd. Die zijn voor elke ontwikkeling van toepassing.

Het kader van randvoorwaarden is de basis waarmee we gesprekken aangaan met de belangrijke stakeholders in het gebied én de inwoners. Het kader maakt duidelijk waar we in dialoog over kunnen gaan, en vooral ook waar géén ruimte is voor dialoog.



***“Uiteindelijk wil je een proces ontwerpen  
waarmee actoren en bestuur tevreden kunnen zijn.  
Daarom is het belangrijk om alle actoren een stem te  
geven in het proces.  
En daar ook naar te luisteren.”***

## 2. 2<sup>e</sup> lijn, vanuit de stakeholders met positie: gebiedsbeheergroep

In en rondom het gebied de Baars bevinden zich enkele belangrijke stakeholders die we niet alleen meenemen in het proces, maar er ook echt deel van laten uitmaken. We hebben het over bedrijven als de Beekse Bergen, de ondernemers achter de Upcycle Village, het ETZ, maar ook agrariërs (ZLTO/De Hilver), natuurorganisaties en de Koningshoeve. Het zijn stakeholders met een sterke positie in het gebied. Door samenwerking streven we naar de creatie van eigenaarschap bij deze stakeholders. **Eigenaarschap leidt tot actief deelnemen en dat creëert kansen.** Door bijvoorbeeld de intensieve samenwerking met de ondernemers kunnen de 2<sup>e</sup> lijn stakeholders een goede ruimtelijke en economische bijdrage leveren in de opgaven binnen het gebied.

De gebiedsbeheergroep zal in deze fase een viertal keer samen komen. Gevoed door experts en begeleid door gespreksbegeleiders trachten we samen een advies op te maken over de toekomst van de Baars.

Om tot eigenaarschap in de gebiedsbeheergroep – en dus meerwaardecreatie – te komen werden reeds gesprekken met de 2<sup>e</sup> lijn stakeholders opgestart. Er waren **1 op 1 gesprekken** met onder meer de Beekse Bergen, Rijkswaterstaat, ETZ, Brabants Landschap, de LEC's en de ondernemers van de Upcycle Village. Deze samenwerking zal verder gevoed worden door de introductie van **een stakeholderupdate**, waarmee iedereen die direct betrokken is op de hoogte wordt gehouden van de interne en externe ontwikkelingen.

## 3. 3<sup>e</sup> lijn, vanuit de inwoners: online dialoog en burgertafel

Met **het proces voor inwonersparticipatie** willen we de deskundigheid inroepen van inwoners en luisteren naar hun bezorgdheden, suggesties en wensen. Het wordt een hybride proces. Dat is **een combinatie van online dialogen met véél deelnemers** waaruit de tussenresultaten worden ingebracht in een kleinere fysieke reflectiegroep: **een burgertafel van zo'n twintig personen**. Door de opbouw vanuit het kader van randvoorwaarden, naar een mogelijk toekomstbeeld waarop input gevraagd wordt van inwoners, creëren we samen met alle stakeholders **een finaal en gedragen advies voor Toekomsttuin de Baars**.

Dat doen we niet alleen. Voor dit derde luik van het participatieplan (online dialoog en burgertafel), hebben we de hulp ingeroepen van **een gespecialiseerd bureau "Transitiefocus"**. Transitiefocus is Harry ten Riele en Esther van der Valk. Harry is erkend expert transitie. Esther is een ervaren transitiecoach en ontwerpt transitieprocessen & interventies. Transitiefocus combineert kennis van transitie met sensitiviteit voor psychologische en sociale processen in tijden van diepgaande verandering. Ze begeleidden eerder Tilburg met **de Tilburgertafel** naar een gedragen advies over de warmtetransitie. Transitiefocus heeft het tot hun tweede natuur gemaakt om de beweegredenen te begrijpen van mensen die wel of juist niet hun hakken in het zand zetten zodra het *serious business* wordt in een transitie.

### *Informatiecampagne*

De inwonersparticipatie start met een informatiecampagne. Hiermee willen we **inwoners zo breed mogelijk bereiken en informeren** over Toekomsttuin de Baars en de mogelijkheden voor iedereen om hier mee over na te denken. We informeren over het gebiedsproces en de Toekomsttuin (wat gaan we doen in de Baars?), maar ook over het participatieproces (hoe kan je meedoen?) en we doen aan **verwachtingmanagement** (wat kan je verwachten als je je inspant om advies te leveren, welk mandaat geeft de politiek aan dit proces?).

De informatiecampagne wordt breed opgezet door de inzet van on- en offline communicatie zoals sociale media, huis-aan-huiskrantjes, lokale en nationale pers. We roepen hiervoor de hulp in van enkele belangrijke partners zoals de gemeenten, maar zeker ook de LEC's, Midpoint, natuurorganisaties. Iedereen kan meedoen!

#### *Twee online dialogen*

De online dialogen, houden we met veel – hopelijk minstens duizend – inwoners. Ze omvatten **open vragen** opgesteld door de gebiedsbeheergroep(en) (bijvoorbeeld “Het gebied langs de A58 moet van schone elektriciteit worden voorzien. De gebiedsbeheergroep denkt hier en hieraan. Lijkt u dat wel of niet een goed idee? Waarom? Heeft u suggesties?”) en **gesloten vragen** (“Wat is uw postcode?”). **Strategische vragen zullen afwisselen met praktische** (“familie X wil op die plek een zonnehuis bouwen. Vindt u dat wel of niet een goed idee? Licht uw antwoord toe. Heeft u misschien suggesties voor familie X of voor de vergunning?”). Vervolgens worden zowel in dialoog 1 en in dialoog 2 setjes antwoorden in **een reactieronde** uitgezet onder inwoners met het verzoek ze te lezen, te rangschikken en van commentaar te voorzien. Willen deelnemers meer antwoorden beoordelen, dan klikken ze gewoon door. Uit ervaring blijkt dat deelnemers er zelf de extremen uitfilteren. Zo voorkomen we dat alleen de tegenstanders aandacht krijgen en voorstanders en het algemeen belang naar de achtergrond verdwijnen.

#### *De burgertafel*

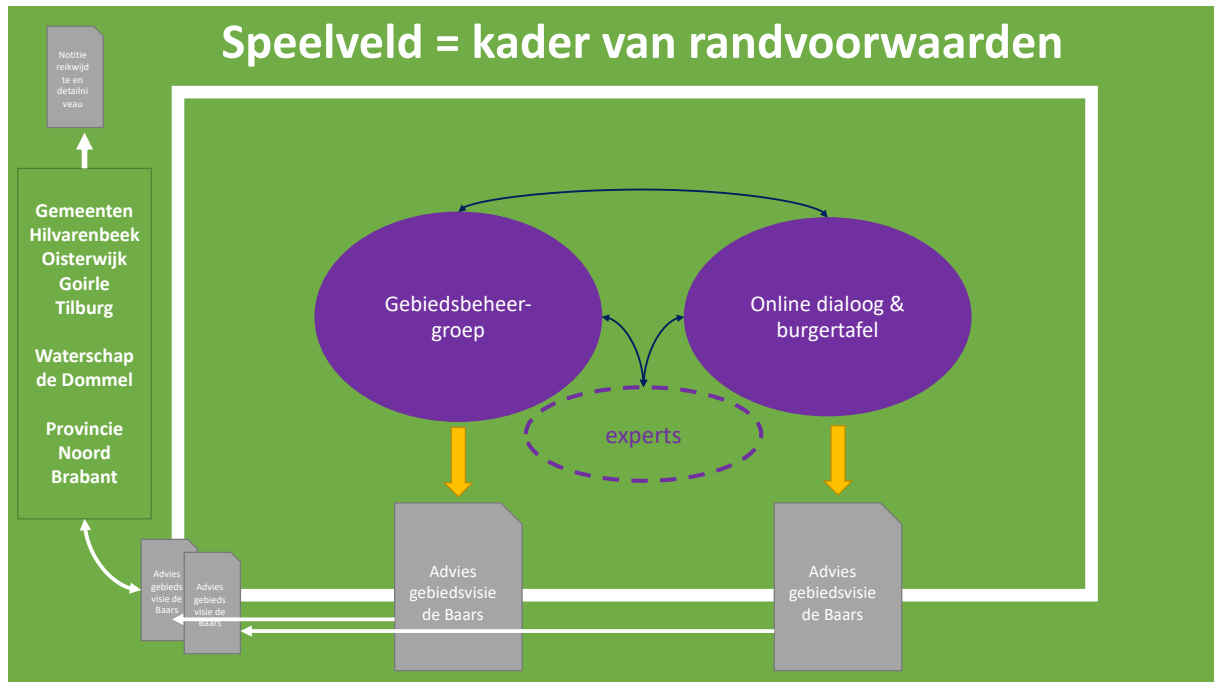
**De tussenresultaten uit de online dialoog voeren we in op de burgertafel.** De burgertafel bestaat uit zo'n 20 personen, nauwkeurig en representatief samengesteld dankzij de expertise van Transitiefocus. In vier fysieke bijeenkomsten vindt hier, na een kennismaking en introductie, reflectie plaats, evenals discussie en menging met deelverhalen over de streek (het narratief). De burgertafel wordt **bijgestaan door inhoudelijk specialisten** vanuit de gebiedsbeheergroep(en) en kan ook zelf thema's of expertises aanbrengen. Bovendien zal omgekeerd, ook de input uit de burgertafel gebruikt worden in de gebiedsbeheergroep(en). Zo ontstaat er een loop van kruisbestuiving en krijgen ze inzicht in elkaars belangen, bezorgdheden én deskundigheid.

De burgertafel komt in deze fase in totaal vier keer samen:

1. Startsessie, kennismaking met elkaar en met Toekomsttuin de Baars
2. Inhoudelijke sessie
3. Inhoudelijke sessie
4. Slotsessie, presentatie eindadvies en laatste aanvullingen

De eerste keer komen we samen om kennis te maken met elkaar en het project. Wat zijn de randvoorwaarden en de opgaven? Waarom zitten we hier? We koppelen de eerste resultaten uit de online dialoog terug: wat zijn de signalen die we opvangen? In de twee volgende tafels gaan we dieper in op de inhoud en de resultaten uit de online dialoog. In de laatste sessie presenteren we het eindadvies van Transitiefocus: wat hebben we opgehaald en wat zullen we adviseren aan het beleid? We nodigen de raadsleden van de vier gemeenten (en eventueel andere belangrijke partners) uit om mee te kijken. Dat bleek in andere projecten zeer leerrijk en interessant.

Vanaf de eerste bijeenkomst tekent een penvoerder fragmenten op voor het finale advies. De kans is aanzienlijk dat inwoners naast inhoudelijke antwoorden ook processuggesties geven. **De problemen en oplossingen die aangeboden worden door het participatieproces met inwoners, moeten een belangrijke plek krijgen in de ontwikkeling van het finale advies voor de gebiedsvisie.** Door met de gebiedsbeheergroep(en) aan de voorkant goed na te denken over de thema's waarop we de inwoners bevragen, proberen we dat te waarborgen. We verwachten dat er vanuit de 1<sup>e</sup> lijn stakeholders ook echt de intentie is om de adviezen van de inwoners mee te nemen het finaal advies over Toekomsttuin de Baars.



### *Representativiteit*

Uit ervaring met hybride dialoogconstructies weten we dat **de input van burgers de kwaliteit van proces én inhoud verhoogt**. Representativiteit van de deelnemers is daarbij belangrijk – maar vooral **de verdeling van de psychologische karakters**. Lang niet iedereen is pro-verandering. Lang niet iedereen heeft gevoel voor inhoud. Lang niet iedereen voelt het belang van sociale relaties goed aan. Lang niet iedereen overziet wat de zogenaamde explorerende karakters én de optimaliserende uitspoken. Bij grote groepen online deelnemers zijn deze karakters meestal goed verdeeld onder de deelnemers. Bij kleinere reflectiegroepen hoeft dat niet zo te zijn, terwijl je zo'n verdeling wel nodig hebt voor complexe probleemoplossing. De literatuur is helder: zorg dat reflectiegroepen - zoals dat heet - **cognitief gevarieerd** zijn. Transitiefocus zal ons begeleiden om de representativiteit van zowel de online dialoog (door bijvoorbeeld inkopen van jongere deelnemers via sociale media advertising) als de burgertafel te waarborgen. Bij de samenstelling van de burgertafel checkt Transitiefocus op transitie-compleetheit. Hierbij gebruiken ze de AEM-typologie van Peter Robertson (literatuur bijv: Always change a winning team'). Daarbij hebben we ook oog voor **een gelijkwaardige verdeling over de vier gemeenten**.

### *Inwonersparticipatie maakt plaats voor gebiedsparticipatie*

**De 1<sup>e</sup>, 2<sup>e</sup> en 3<sup>e</sup> lijn stakeholders bekruisstuiven elkaar**. Het kader van randvoorwaarden is de basis, de onderlegger. Hiermee gaat de gebiedsbeheergroep aan de slag om vervolgens in een cyclische loop met de burgertafel toe te werken naar een finaal advies voor Toekomsttuin de Baars. De gebiedsbeheergroep en de burgertafel gaan met elkaar in interactie en roepen elkaars advies en deskundigheid in **om de finale gebiedsvisie kwalitatief, waardevol en gedragen op te leveren**. Dat maakt dit proces uniek. Het werkt als een soort van **preventie voor vertragende bezwaren** later in het proces. We spreken daarom ook van veel meer dan inwonersparticipatie, maar eigenen ons graag de term "**gebiedsparticipatie**" toe.

Gebiedsontwikkeling, laat staan gebiedsparticipatie, kan nog niet bogen op routines. Bovendien is hybride participatie (online en offline dialoog en reflectie) nog niet toegepast op deze schaal. Lukt het echter in de Baars, dan komt de ontwikkeling uit haar impasse, komt er **een inspirerende werkwijze beschikbaar voor andere gebiedsontwikkelingen**, en ontstaat er een groep inwoners die mobiliseerbaar is komende jaren – ook op andere kwesties in gemeenten of regio.

*Er is ook een droom: flexibele gebiedsparticipatie met alle partijen, langjarig functionerend*

Voorliggend participatieplan richt zich op de volgende fase: toewerken naar NRD, MER en uiteindelijk het voorkeursalternatief. De **flexibel in te zetten participatiestructuur** biedt echter ook heel wat mogelijkheden op lange termijn. **De structuur van gebiedsbeheergroep, online dialoog en burgertafel kan blijvend en op afroep ingezet worden wanneer nieuwe issues spelen.** Of wanneer we opbrengsten van duurzame opwek via een Klimaatfonds weer in de omgeving willen laten landen. Toekomsttuin de Baars krijgt met andere woorden een met elkaar optrekkende gemeenschap die periodiek online wisdom of the crowd inzet en uitkomsten daarvan inbrengt in reflectiegroepen (burgertafel en/of expertengroep). Ze kan gebruik maken van inhoudelijk specialisten. Omdat bij uiteenlopende transitie veel dynamiek verwacht wordt en de toekomst verre van eenduidig is, is er behoefte aan zo'n **continu-dialoogmodel voor besluitvorming op gebiedsonderwerpen**. Dit model kan eenvoudig ingezet worden voor participatie in andere energiehub's en zelfs voor andere thema's en projecten binnen de regio of gemeente.

Samengevat laat de dialoog-infrastructuur van Toekomsttuin de Baars toe om snel op en met elkaar te kunnen reageren, nu en in de toekomst, waaraan

- 1) per onderwerp alle partijen die nodig zijn, meedoen (ze is maatschappelijk-compleet), waarin
- 2) een dialoog tegelijk meerdere schaalniveaus mag bevragen (ze is transdisciplinair: én vragen over strategie, én over uitvoering én over alles ertussen), en die
- 3) langjarig overeind blijft zodat partijen elkaar periodiek bevragen tot de belangrijkste transitierimpelingen wegebben.

*Rol van de overheid*

**Overheden maken uitdrukkelijk deel uit van het hierboven beschreven systeem.** Politici checken of de processen goed verlopen en geen partijen onevenredig bevoordeeld worden. Ze stellen voorgedragen besluiten vast. Ze reageren op de monitoring, nemen adviezen over in beleid en komen in actie als de gebiedsbeheergroep en burgertafel er zelf niet uit komen. Ze spiegelen en organiseren wat buiten gewenst wordt binnen de eigen organisatie om hun eigen flexibiliteit, responsiviteit en snelheid te vergroten en teleurstelling te voorkomen. Ze blijven desgewenst de dialoog-infrastructuur inzetten. Dat is een dialoog waarin alle partijen naar elkaar toe bewegen omdat ze elkaars argumenten lezen of horen. Dit zorgt voor beleid dat beter aansluit op de wensen uit de samenleving.

*Waardering en meerwaardecreatie*

Door partijen te betrekken en een stem te geven, gaan ze meedenken en meewerken. We waarderen hun inspanning en dat zien de deelnemers in de uiteindelijke resultaten. **We laten de omgeving mee de vruchten plukken:** zo zou er misschien vanuit de omgeving gevraagd kunnen worden om de Oostplas recreatief te ontwikkelen en van zwemmogelijkheden te voorzien, een nieuw fietspad aan te leggen tussen Goirle en Oisterwijk of een mooi uitzicht op het beekdal te creëren. Mogelijks gaan betrokken partijen ook zelf initiatieven nemen om publieke waarde te genereren zonder dat wij als overheid daarbij betrokken zijn (of met een beperkte of ondersteunende rol van de overheid). Dat levert heel wat kansen en meerwaarde op. Het proces en procesmanagement is hierbij essentieel. Met de voorliggende flexibel in te zetten dialoog structuur komen we hieraan tegemoet en bouwen we **een samenwerkend netwerk voor de Baars**.