



# Samen werken aan veiligheid en veerkracht

BELEIDSPLAN 2019- 2023  
VEILIGHEIDSREGIO MIDDEN- EN WEST-BRABANT



**VEILIGHEIDSREGIO**  
MIDDEN- EN WEST-BRABANT



# Samen werken aan veiligheid en veerkracht



# inhoud

<b>1 IN DE SPIEGEL KIJKEN</b>	<b>5</b>
1.1 wie we zijn	6
1.2 waar we voor staan	6
<b>2. RONDKIJKEN</b>	<b>11</b>
2.1 trends en ontwikkelingen	12
2.2 wat ook speelt	16
2.2.1 omgevingswet	16
2.2.2 landelijke meldkamer samenwerking	16
2.2.3 wet normalisering rechtspositie ambtenaren	17
2.2.4 landelijke agenda veiligheidsberaad	17
2.3 wat ons bedreigt	18
<b>3 VOORUIT KIJKEN</b>	<b>21</b>
3.1 waar we voor staan	22
3.2 pijler 1: stimuleren van een redzame samenleving	24
3.3 pijler 2: bijdragen aan een veilige leefomgeving	30
3.4 pijler 3: leveren van een hulpvaardige en slagvaardige inzet	36
<b>4 NAAR BINNEN KIJKEN</b>	<b>45</b>
4.1 wendbare organisatie	46
4.2 duurzame organisatie	48
<b>BIJLAGEN</b>	<b>49</b>
de bijlagen maken nadrukkelijk deel uit van dit beleidsplan	50
<b>WETTELIJKE BEPALINGEN</b>	<b>50</b>
a beschrijving van de beoogde operationele prestaties	51
b uitwerking van de landelijke doelstellingen	51
c informatieparagraaf	52
d oefenbeleidsplan	52
e beschrijving niet-wettelijke adviesfunctie	52
f dekking- en spreidingsplan brandweer	56
<b>REGIONAAL RISICODIAGRAM</b>	<b>58</b>
<b>DYNAMISCH RISICOBEEELD</b>	<b>59</b>

# 1

## in de spiegel kijken



In dit beleidsplan presenteren wij onze voornemens voor de komende vier jaar. We vertrekken niet blanco op weg naar 'de toekomst'.

Een nieuw plan is een goed moment om even stil te staan en in de spiegel te kijken: wie zijn we en waar staan we voor. Dit is het vertrekpunt van waaruit we verder bouwen.

Bekijk via de QR-code de animatie van Veiligheidsregio Midden- en West-Brabant.



## 1.1 wie we zijn

Midden- en West-Brabant is een grote en veelzijdige regio met ruim 1,2 miljoen inwoners, mooie natuur, veel evenementen en een groeiende economie. Dit brengt risico's met zich mee, zoals gevaarlijke industrie en een uitgebreide infrastructuur met veel vervoersbewegingen over spoor, weg en door de lucht. De ligging aan de grens met België maakt dat we ook te maken hebben met risico's die hun oorsprong in België hebben.

Veiligheidsregio Midden- en West-Brabant (Veiligheidsregio MWB) is een netwerkorganisatie. In onze regio werken 24 gemeenten\*, de brandweer, de politie, de Geneeskundige Hulpverlenings Organisatie in de Regio (GHOR) en het Openbaar Ministerie samen. Vaste samenwerkingspartners zijn de waterschappen, de GGD, de omgevingsdienst en defensie. Daarnaast hebben we een omvangrijk netwerk van partijen waarmee we samenwerken. Denk daarbij aan Rijkswaterstaat, het Rode Kruis, de Koninklijke Nederlandse Redding Maatschappij (KNRM), de Katholieke Bond Ouderen (KBO), de Brabantse werkgeversvereniging, Essent, Brabant Water, etc.

De veiligheidsregio is ook een krachtige en gerespecteerde hulpdienst. Met onze brandweer-, crisisteams en centralisten staan wij 24/7 klaar om hulp te bieden. De crisisorganisatie van de GHOR staat klaar op het moment dat vanwege een ramp of crisis de balans tussen zorgvraag en -aanbod wordt bedreigd of verstoord.

Wij richten ons primair op fysieke veiligheid: het voorkomen en beheersen van risico's en het bestrijden van incidenten en crises. Samen met onze collega-hulpverleners en de gemeenten hebben we een krachtige crisisorganisatie staan. Wij beschikken over sterke diensten die snel hulp en slagkracht bieden en dat ook nog eens lang vol houden.

*\*Met het samengaan van 3 gemeenten per 1 januari 2019 is onze regio van 26 naar 24 gemeenten gegaan.*

---

**Wij doen ons werk professioneel en met passie. We werken slagvaardig, vakbekwaam, zichtbaar en samenwerkingsgericht. Zo realiseren we onze missie en halen we het maximale uit onze organisatie**

---

## 1.2 waar we voor staan

“Samen maken we de regio veiliger” is en blijft onze missie. Wij werken hecht samen met hulpverleners, bestuurders, ondernemers en inwoners aan een veilige en veerkrachtige samenleving. We houden risico's voorspelbaar en hanteerbaar door de samenleving erop voor te bereiden, de juiste middelen in te zetten en bij te dragen aan herstel.

Bij het realiseren van onze ambitie en het uitvoeren van onze kerntaken risicobeheersing, incidentbestrijding en crisisbeheersing zetten we de instrumenten uit onze 'gereedschapskist' in. We beschikken over zeven instrumenten waar we goed in zijn, waarin we ons onderscheiden en waar we in investeren om beter te worden.



Frans La Haye Fotografie



“Midden- en West-Brabant; een regio met unieke natuurgebieden en steeds groeiende bedrijvigheid, met volop mogelijkheden om te recreëren, te ondernemen en prettig te wonen. Maar ook een regio met een complex risicoprofiel. De aanwezigheid van risicovolle industrie, belangrijke transportroutes en de nabije ligging van kerncentrales vragen om een adequaat veiligheidsbeleid. Inwoners, bezoekers en ondernemers vertrouwen op een veilige leefomgeving, maar niets is vanzelfsprekend. Het is van belang om samen te werken en flexibel te zijn om in tijden van bijvoorbeeld technologische innovaties en verminderde beschikbaarheid van brandweervrijwilligers de basistaken van de veiligheidsregio op goed niveau te blijven leveren. En dat terwijl we ons moeten voorbereiden op relatief nieuwe crisistypen, zoals cyberaanvallen, pandemieën en de gevolgen van klimaatverandering. Samen staan we de komende jaren dus voor een aantal stevige opgaven. De veiligheidsregio vormt het platform waar expertise van hulpdiensten en gemeenten samen komt. Het is de kracht van de veiligheidsregio dat ze midden in de maatschappij staat en zich realiseert dat haar taak verder gaat dan de wettelijke verplichtingen. Ik kijk met vertrouwen uit naar de stappen die we als veiligheidsregio samen met alle betrokken partijen de komende jaren gaan zetten.”

Theo Weterings  
Voorzitter Veiligheidsregio MWB



“De ontmanteling van een drugslab in een woonwijk, een calamiteit op een school, een gekke oproep via social media, de komst van een groot aantal asielzoekers, iemand met een dubieuze afkomst vestigt zich in een woonwijk. Het zijn gebeurtenissen in een gemeente die een flinke maatschappelijke impact kunnen hebben. Moeten we daar als veiligheidsregio zomaar induiken? Daar zijn we toch niet voor opgericht? Dat zijn niet onze kerntaken. Maar we kunnen op verzoek wel helpen.

We hebben voor onze kerntaken een aantal instrumenten in huis die ook bij dit soort sociale crises behulpzaam kunnen zijn. Met professionele crisiscommunicatie en actueel informatiemanagement bijvoorbeeld kunnen we een gemeente ondersteunen bij hun inzet. Door onze omvang kunnen we dat ook best lang volhouden. Gemeenten gaan ook over onze inzet, we zijn immers verlengd lokaal bestuur. Het is een beetje als met Fort Oranje: ik zou de veiligheidsregio niet oprichten om zo’n probleem op te lossen, maar als we ’m al hebben en er is capaciteit beschikbaar, het is immers niet elke dag crisis, dan zou ik ’m wel inzetten.”

Tijs van Lieshout  
Algemeen Directeur Veiligheidsregio MWB



# gereedschapskist met instrumenten veiligheidsregio mwb

## **OPERATIONELE LEIDING EN COÖRDINATIE**

Wij leiden met onze crisisteams veel operationele processen op straat en in crisisruimtes. Een effectief besluitvormingsproces, scenario-denken en netcentrisch informatie delen maken hier deel van uit.

## **RISICO- EN CRISISCOMMUNICATIE**

Wij beschikken over uitgebreide mogelijkheden om voor, tijdens en na een incident of crisis met bevolking en stakeholders te communiceren over feiten, duiding en betekenis van een situatie.

## **INFORMATIEMANAGEMENT**

Wij beschikken over veel informatie en hebben vanuit onze platformfunctie een goede positie om informatie bij partners op te halen en te delen. Deze informatie maakt data-analyse mogelijk waarmee onveiligheid snel geduid en zelfs voorspeld kan worden.

## **UITHOUDINGSVERMOGEN EN SLAGKRACHT**

Met ons robuuste stelsel aan brandweereenheden en crisisteams, de (acute) zorgpartners onder regie van de GHOR en met de back-up van belangrijke partners zoals defensie, houden wij operaties in de crisisfase, maar zeker ook in de complexe herstelfase die daarop volgt, lang vol.

## **REGIE OP (BOVENLOKALE)**

### **VEILIGHEIDSPROCESSEN**

Wij werken intensief samen met partners op bestuurlijk, tactisch en operationeel niveau, vaak over de grenzen van domeinen heen. Wij zijn vertrouwd met het organiseren en faciliteren van deze processen.

## **KENNIS VAN RISICO'S, CRISIS EN INCIDENTEN**

Wij hebben veel kennis en ervaring op het terrein van risico's, de te verwachten effecten en de fysieke bestrijding ervan. Deze kennis is vaak ook toepasbaar op andersoortige crises.

## **NETWERK- EN STAKEHOLDERMANAGEMENT**

We beschikken over, ontwikkelen en besturen een robuust netwerk van structureel samenwerkende veiligheidspartners (publiek en privaat) op lokaal, regionaal en bovenregionaal niveau.

De kracht van de veiligheidsregio zit in de juiste toepassing van de instrumenten uit onze gereedschapskist. We blijven onze gereedschapskist met instrumenten aanscherpen en vernieuwen daar waar dat nodig is om toegevoegde waarde te blijven leveren.



“Veiligheid en gezondheid zijn onlosmakelijk met elkaar verbonden. De GHOR is de verbinder tussen zorginstellingen, veiligheidspartners en het openbaar bestuur. Zij organiseert binnen dit netwerk samenwerking op het gebied van zorg en veiligheid. Het doel van deze samenwerking is het voorkomen en beperken van gezondheidsschade. Hiernaast wordt aandacht besteed aan het bevorderen van de zelfredzaamheid tijdens rampen en crises.”

Annemieke van der Zijden  
Directeur Publieke Gezondheid

# 2

## rondkijken

De samenleving en onze omgeving veranderen in een razendsnel tempo. De maatschappelijke trends, landelijke ontwikkelingen en het regionaal risicoprofiel beïnvloeden de weg die we als organisatie opgaan.

## 2.1 trends en ontwikkelingen

Trends en ontwikkelingen in de maatschappij hebben invloed op onze omgeving en op ons functioneren als veiligheidsregio. Bij het formuleren van onze ambities houden we rekening met de volgende trends en ontwikkelingen.

### ARTIFICIAL INTELLIGENCE

Data is overal en in grote getalen aanwezig. Het 'internet of things' is onderdeel van ons leven en dat kan ons helpen om risico's te voorspellen, er snel op in te spelen en schade te beperken.



artificial intelligence,  
automotive en de kracht  
van social media

### AUTOMOTIVE

Zelfrijdende auto's, zelfregulerende verkeersstromen. Hoe gaan die ons werk beïnvloeden...?

### KRACHT VAN (SOCIALE) MEDIA

Nieuws is niet meer van de media, het is van iedereen. Maar weten we daarmee nog hoe het zit...? Wat is de invloed op ons handelen en (be)sturen?

In de toekomst vormen we sneller een beeld van een incident doordat bij de melding beeldmateriaal wordt meegestuurd. Via slimme zoekmachines vullen we onze beeldvorming aan met informatie uit openbare informatiebronnen. We passen onze wijze en snelheid van alarmeren en informatie-uitwisseling hierop aan.

We zien ook mogelijkheden ontstaan om burgers sneller te bereiken en in te zetten bij het voorkomen en bestrijden van risico's. Samen met ons netwerk doen we pilots om dit te faciliteren.

Cybersafety wordt een steeds groter risico voor de samenleving. Wij zien voor ons zelf geen rol in het technisch voorkomen van cyberaanvallen, maar kunnen onze partners wel wijzen op het risico en de mogelijke effecten op de veiligheid. Ook borgen we dat we zelf zijn voorbereid en continuïteit leveren bij uitval van ICT en telecomunicatie.

## technologische trends ARTIFICIAL INTELLIGENCE



# klimaatverandering en energietransitie

## KLIMAATVERANDERING EN ENERGIETRANSITIE

Het is wereldwijd een enorme opgave om de opwarming van de aarde te beperken. We worden ons steeds meer bewust van het belang van duurzaamheid: waar mensen, milieu en welvaart met elkaar in evenwicht zijn zodat we de aarde niet uitputten. Extreme droogte of juist (te)veel water, nieuwe vormen van energie, zuinig omgaan met grondstoffen. Het vraagt iets van hoe wij ons werk doen.



De verwachting is dat we vaker te maken krijgen met extreme weersomstandigheden. Dat stelt ons voor nieuwe uitdagingen, zoals het verdeelen van schaarse middelen. De energietransitie brengt een aantal nieuwe technologische ontwikkelingen met zich mee, met daaruit voortvloeiende effecten en risico's.

Wij bereiden ons hierop voor door o.a. onze vakbekwaamheidsprogramma's aan te passen. Ook wij zijn ons bewust van het belang van duurzaamheid. Wij maken plannen om ons steentje bij te dragen.

# maatschappelijke ontwikkelingen

## KWETSBARE DOELGROEPEN

Groeiende kloof tussen arm en rijk, tussen jong en oud en sociale groepen. Kun je veiligheid kopen en wat kan de veiligheidsregio bijdragen aan het gevoel van veiligheid?

## WEERBARE SAMENLEVING

"Ik bepaal zelf wel wat veilig is" of "als ik hulp nodig heb dan hoor je het wel". Zelf keuzes maken wordt gestimuleerd en leidt tot nieuwe onverwachte veiligheidsvraagstukken waar wij op inspelen.

Wij investeren in de redzaamheid van de samenleving door onze wettelijke taak op het gebied van risicocommunicatie optimaal uit te voeren en netwerken daarbij zo effectief mogelijk in te zetten. Door data-analyses onderzoeken we of de kwetsbare doelgroepen daadwerkelijk te maken hebben met meer branden, incidenten en risico's in specifieke gebieden en/of wijken.

## DELEN LOONT

Door o.a. internet is kennis makkelijk verkrijgbaar. Door kennis te delen kun je meewerken aan een beter gevoel van veiligheid. Wij weten veel van (brand)veiligheid. Goede partners vinden en verbinden vraagt dat wij onze kennis en ervaring meer delen.

## INDIVIDUALISERING EN ZELFREDZAAMHEID

Ieder voor zich, het zorgen voor die ander is niet meer vanzelfsprekend. De overheid stuurt op eigen redzaamheid en we vinden informatie digitaal dus hoeven de deur daar niet voor uit.

## GENERATIE Z

Werknemers die zich kortdurend verbinden aan een organisatie, die willen werken op momenten dat het hen uitkomt en daarmee wellicht andere eisen stellen aan werkgevers. Hoe hebben en houden wij verschillende typen vrijwilligers in de toekomst?

sociale trends  
**GENERATIE Z**



## 2.2 wat ook speelt

### 2.2.1 omgevingswet

Het Rijk is samen met de provincies, gemeenten en waterschappen al enkele jaren bezig met de voorbereiding van het inrichten van de Omgevingswet en de daarbij behorende besluiten en regelingen. De contouren daarvan worden steeds duidelijker. Daarbij worden de regels die betrekking hebben op de fysieke leefomgeving zoveel mogelijk geïntegreerd. Dat betreft de taakvelden: ruimtelijke ordening, milieu, bouwen en water. Het uitgangspunt daarbij is: eigen verantwoordelijkheid waar het kan, dereguleren, decentraliseren, leesbaarheid, flexibiliteit en rechtszekerheid. Behalve de algemene regels zijn belangrijke nieuwe instrumenten: de omgevingsverordening (provincie), het omgevingsplan (gemeenten) en de waterschapsverordening (waterschappen).

Onderdeel van die taakvelden zijn: brandveiligheid, (externe) veiligheid, gezondheid en rampen. De ontwikkeling raakt aan onze taken beschreven in art. 10 Wet op de Veiligheidsregio

en wordt op enkele onderdelen aangepast. Wij willen actief worden betrokken bij de (voorgenomen) keuzes die worden gemaakt in de processen die de taakuitoefening van de veiligheidsregio raken. Daarbij kunnen wij onze specifieke kennis inzetten.

### 2.2.2 landelijke meldkamer samenwerking

Hulpverleningsorganisaties werken vanaf 2020 vanuit één landelijke organisatie van alle meldkamers. Centralisten ontvangen dan op één van de tien meldkamerlocaties in Nederland meldingen van incidenten en hulpvragen van inwoners en verzorgen de afhandeling hiervan. Voor onze regio betekent dat dat de meldkamer wordt samengevoegd met die van Veiligheidsregio Zeeland op een nieuwe locatie in Bergen op Zoom. In intensieve samenwerking met de Zeeuwen en de Landelijke Meldkamer Samenwerking (LMS) bereiden we ons hierop voor.

Het beheer van de nieuwe meldkamer gaat over naar de LMS dat onderdeel van de Nationale Politie is. Hiermee

komt onze verantwoordelijkheid voor het in stand houden van de meldkamer te vervallen. De meldkamerfunctie voor de brandweer, crisisbeheersing en rampenbestrijding en de multi-opscaling blijven wel onderdeel van Veiligheidsregio MWB.





### 2.2.3

## wet normalisering rechtspositie ambtenaren

Volgens de huidige planning treedt de Wet normalisering rechtspositie ambtenaren (WNRA) op 1 januari 2020 in werking. Het doel van de wet



is de rechtspositie van ambtenaren en de publieke sector gelijk te trekken. Deze wet is ook van toepassing op het personeel van de veiligheidsregio's. Door het stelsel van vrijwillige brandweezorg in Nederland heeft de invoering van de WNRA een aantal specifieke gevolgen voor de veiligheidsregio's. Brandweervrijwilligers hebben op dit moment een eigen rechtspositie (vastgelegd in de CAR-UWO) die verschilt van beroepspersoneel.

Door de invoering van de WNRA krijgen vrijwilligers in de toekomst een arbeidsovereenkomst en kunnen zij aanspraak maken op toeslagen en voorzieningen die ook voor beroepsgebruikelijk zijn. Het is op dit moment nog onduidelijk of er een uitzondering gemaakt wordt voor de vrijwilligers.

### 2.2.4

## landelijke agenda veiligheidsberaad

De gezamenlijke ambitie van de 25 veiligheidsregio's is: "zorgen voor een (fysiek) veiliger Nederland door maatschappelijke ontwrichting te voorkomen, de risico- en crisisbeheersing te versterken en de samenwerking tussen veiligheidsregio's, het Rijk en publieke en private crisispartners te verbeteren". Ons bestuur ziet een duidelijk verband tussen de onderstaande landelijke prioritaire thema's en de onderwerpen/vraagstukken die spelen in onze regio.

De thema's uit de landelijke agenda komen dan ook terug in dit beleidsplan: taak- en rolopvatting veiligheidsregio's, kansen en bedreigingen van de informatie- en data gestuurde maatschappij, gezamenlijke aanpak bij ongekende crises en vrijwilligheid.

# regionaal risicoprofiel

## 2.3 wat ons bedreigt

De opbrengsten uit het regionaal risicoprofiel vormen mede de basis voor dit beleidsplan. Immers het antwoord op de vraag “Wat willen we bereiken?” wordt in belangrijke mate bepaald door de risico’s die ons bedreigen. We hebben onze groot-schalige risico’s en kwetsbaarheden geïnterviewd en geanalyseerd (wat bedreigt ons en hoe erg is dat?). We hebben daarbij een splitsing gemaakt tussen regionale risico’s en lokale risico’s, die meer aansluiten bij de integrale veiligheidsplannen en de beleving van de gemeenten. In de bijlagen is het totale risicodiagram opgenomen.

Als veiligheidsregio willen we sneller en op de juiste manier inspelen op veranderingen. Het risicoprofiel van onze regio maken we daarom dynamisch. Zo hebben we continu een actueel beeld van de risico’s op specifieke locaties. We houden hierbij de lokale beleving en maatschappelijke ontwikkelingen scherp in de gaten. Hoe we dit doen staat in de bijlage ‘dynamisch risicobeeld’.

De risico’s zijn geprioriteerd op regionaal en lokaal niveau. Samen met gemeenten en partners bereiden we ons hierop voor. Om meer maatwerk te leveren gaan we in gesprek om lokaal risico’s te duiden. Dit doen we onder andere door het organiseren van thematafels. Het lokale Integraal Veiligheidsplan (IVP) verbinden we zo met het Regionale Risicoprofiel (RRP) en het Nationaal Veiligheidsprofiel. De komende jaren richten wij ons op het beter beheersbaar maken van de (effecten van de) prioritaire risico’s. Hiernaast zal specifiek voor de (acute) zorgsector het zorgrisicoprofiel worden ingevoerd.

Het grootste regionale prioritaire risico, uitbraak infectieziekten, heeft afgelopen jaren veel aandacht gekregen in opleidingen, oefeningen en bestuurlijke sessies. Dit zal de komende jaren onverminderd aandacht blijven krijgen.

### DE PRIORITAIRE RISICO’S IN ONZE REGIO ZIJN:

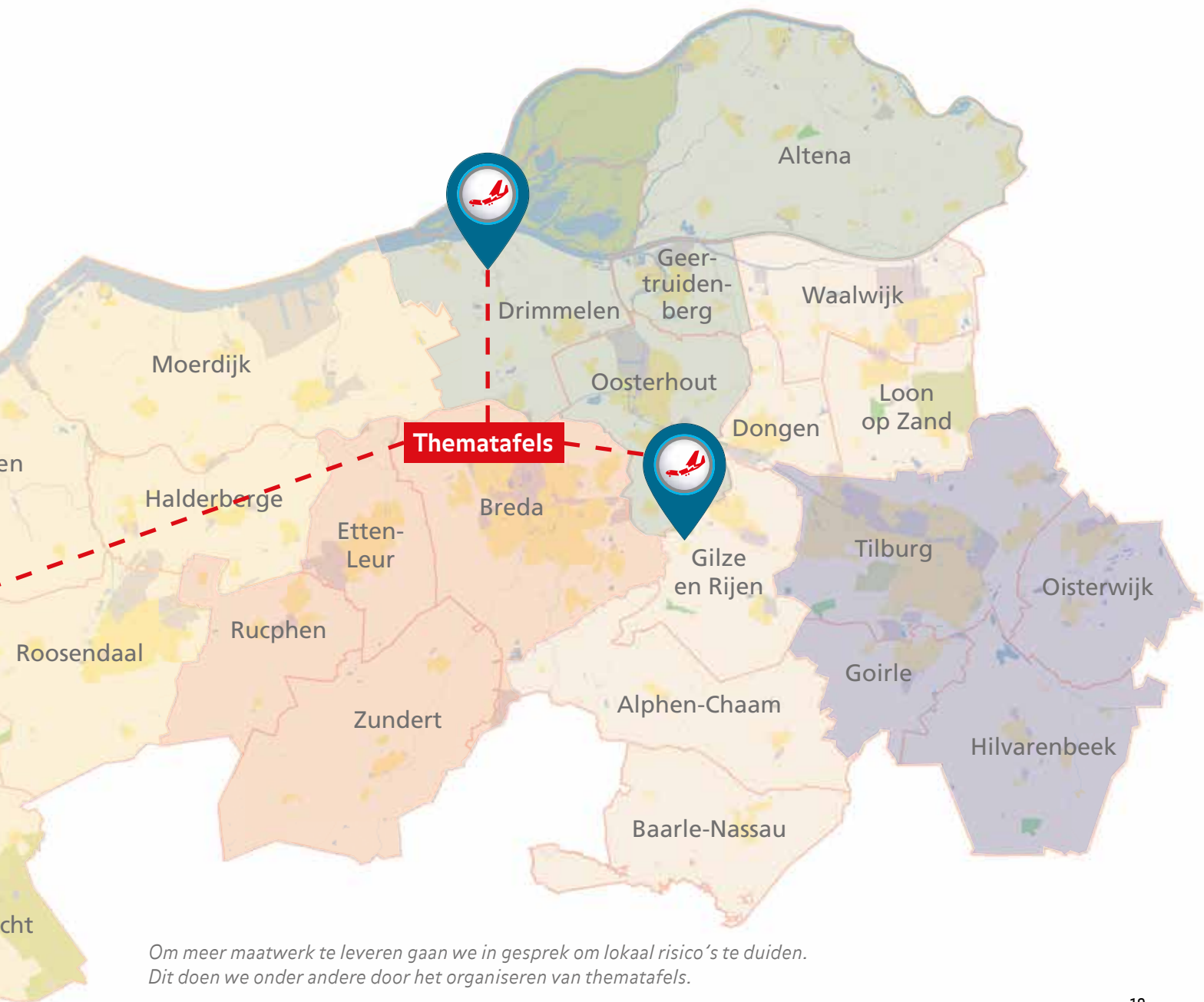
#### Regionaal

- 1 Uitbraak infectieziekten
- 2 Verstoring vitale infrastructuur
  - Uitval ICT en telecommunicatie
  - Uitval energievoorziening
  - Verstoring drinkwatervoorziening
  - Verstoring afvalverwerking
  - Verstoring rioolwaterafvoer en afvalwaterzuivering
  - Ontregeling cruciale verkeersknooppunten
- 3 Extreem weer

#### Lokaal

- Extreem weer
- Groot verkeersongeval





*Om meer maatwerk te leveren gaan we in gesprek om lokaal risico's te duiden. Dit doen we onder andere door het organiseren van thematafels.*



A photograph of two men standing in a room. The man on the left is wearing a white short-sleeved uniform shirt with a red patch on the shoulder and dark trousers. He is holding a small white object in his hands. The man on the right is wearing a dark suit jacket over a checkered shirt and light-colored trousers. They are both looking at the object. The room has a patterned rug, a wooden table, and a chandelier.

# 3

## vooruit kijken

Het is nu tijd om onze voornemens te presenteren: wat willen we bereiken en hoe doen we dat?

Om onze ambitie te realiseren zetten we in op drie pijlers. We werken per pijler uit wat onze speerpunten zijn en wat we gaan doen.

## 3.1 waar we voor gaan

De samenleving wordt geconfronteerd met grote uitdagingen. Het is belangrijk dat de samenleving snel en adequaat inspelt op deze veranderende en onvoorspelbare omstandigheden. Dat zij zich effectief wapent tegen welk risico of dreiging dan ook. Een samenleving met veerkracht!

Zo hebben we allemaal onze verantwoordelijkheid voor veiligheid en veerkracht. Inwoners, ondernemers, bestuurders en zorg- en hulpverleners leveren ieder hun bijdrage, of het nu gaat om het voorkomen van onveilige situaties in het dagelijkse leven of het handelen in geval van een daadwerkelijke crisis. Van ondernemers en zorgverleners verwachten we dat ze werk maken van hun veiligheidscultuur, (brand)veiligheid en oog en oor hebben voor de (fysieke) samenleving waarin ze opereren. Daarvoor stimuleren wij hen tot het nemen van proactieve maatregelen gericht op risicoreductie en het behoud van (zorg)continuïteit. Van inwoners verwachten we dat zij eigen verantwoordelijkheid nemen en maatregelen treffen voor hun eigen veiligheid en die van hun directe omgeving. Dit gaat niet allemaal vanzelf en vraagt permanent onze aandacht en inspanning.



“In heel Nederland is op dit moment veel discussie over het aantoonbare of zichtbare resultaat van een veiligheidsregio. Het presteren van veiligheidsregio’s is nu enkel gebaseerd op inzetprestaties zoals opkomsttijden, uitruktijden en inzetijden. Toe- of afgenomen veiligheid en veerkracht is lastig meetbaar. Wij willen op een zorgvuldige manier verantwoording afleggen aan onze bestuurders en in staat zijn om samen met hen de juiste strategische afwegingen te maken en middelen zo efficiënt mogelijk in te zetten.”

Tijs van Lieshout  
Algemeen Directeur Veiligheidsregio MWB

Ook de gemeenten in Midden- en West-Brabant nemen hun verantwoordelijkheid voor een veilige samenleving. De beheersbaarheid van risico's, incidenten en crises en de veerkracht van de samenleving spelen daarbij een belangrijke rol.

#### AMBITIE VEILIGHEIDSREGIO MWB

Wij zijn een betrouwbare partner in veiligheid en veerkracht:

- Ons advies is essentieel in de voorbereiding op rampen en crises en bij het signaleren en oplossen van veiligheidsvraagstukken;
- Wij leveren 24/7 adequate hulpverlening;
- Wij zijn wendbaar in een continu veranderende maatschappij.

#### OM ONZE AMBITIE TE REALISEREN

##### ZETTEN WE IN OP DRIE PIJLERS

- Stimuleren van redzaamheid in de samenleving;
- Bijdragen aan een veilige leefomgeving;
- Leveren van een hulpvaardige en slagvaardige inzet.

#### KORTOM

Samen werken we aan veiligheid en veerkracht. Dit doen we langs 3 pijlers. Dit doen we met een gereedschapskist vol instrumenten waar we goed in zijn en waar we aan blijven werken. Bovendien hebben we als basis een wendbare en duurzame organisatie.



## 3.2 pijler 1: stimuleren van een redzame samenleving

De basis van een veilige en veerkrachtige samenleving zijn de mensen die er wonen, werken, ondernemen en studeren. In een redzame samenleving is iedereen zich bewust van (brand)veiligheid en weten zij wat zij daaraan zelf kunnen bijdragen.

### ONZE SPEERPUNTEN VOOR HET STIMULEREN VAN DE REDZAAMHEID ZIJN

- 1 Vergroten handelingsbekwaamheid bij specifieke doelgroepen
- 2 Vroeg(er) signaleren minder redzamen en ontwikkelen van maatwerkprogramma's
- 3 Vergroten handelingsbekwaamheid inwoners
- 4 Vergroten van inzicht in redzaamheid door onderzoek
- 5 Verhogen samenredzaamheid van organisaties

### SPEERPUNT 1

#### VERGROTEN HANDELINGSBEKWAAMHEID BIJ SPECIFIEKE DOELGROEPEN

Om gericht en effectief de handelingsbekwaamheid bij inwoners te vergroten, richten we ons op specifieke doelgroepen.

#### COMMUNICEREN VOOR- TIJDENS- EN NA EEN INCIDENT

Inwoners en andere partijen staan tijdens en direct na een incident vaker open voor informatie over het beperken van risico's en gevaar. Veiligheidsbewustzijn en handelingsbekwaamheid nemen dan significant toe doordat we hen op het juiste moment van een begrijpelijk en duidelijk handelingsperspectief voorzien. Met de veiligheidsregio als bron en afzender van de boodschap informeren we inwoners en partijen snel, eenduidig en via meerdere kanalen over:

- de gevaren waaraan zij blootstaan;
- wat zij zelf kunnen doen om de schade en/of gezondheidsrisico's te beperken;
- wat de hulpdiensten doen om de gevaren te bestrijden.

#### SCHOLIEREN (GROEP 7/8) VIA BELEVINGSONDERWIJS

We weten dat belevingservaring werkt. We willen in 2023 de deuren van een Risk Factory openen. In nagebootste realistische praktijksituaties laten we basisschool leerlingen van groep 7 en 8 ervaren hoe zij om kunnen gaan met onveilige situaties én hoe concreet te handelen.

Dit doen we als veiligheidsregio niet alleen. Vanuit onze netwerkfunctie bundelen we de deskundigheid van partners zoals de GGD, politie, omgevingsdienst, waterschap, provincie, maar ook van bijvoorbeeld scholen.

#### INZET INWONERS VIA GEORGANISEERDE EN/OF SPONTANE BURGERHULP

Onze regio is rijk aan betrokken en actieve inwoners die zich voor hun omgeving inzetten. Burgerinitiatieven, zoals buurtpreventie en buurtAED, groeien en worden meer vanzelfsprekend. Wij willen ons meer verbinden aan deze initiatieven. De burger signaleert vaak als eerste risico's en is vaak als eerste 'hulpverlener' bij een incident. Samen met organisaties zoals het Rode Kruis en de Hartstichting starten we pilots die gericht zijn op het redzamer en weerbaarder maken van de inwoners in de preventie en bestrijding van incidenten. Tot en met 2023 willen we minimaal vier nieuwe pilots starten.



We willen dat het vanzelfsprekend is dat er ruimte is voor burgerhulp binnen de aanpak van een incident of crisis, zolang de veiligheid niet in gevaar is. Wij zorgen dat onze medewerkers voorbereid zijn op de samenwerking met burgers. In 2022 willen we dit geborgd hebben in het programma voor vakbekwaam worden en blijven.



“De burger signaleert vaak als eerste risico’s en is vaak als eerste ‘hulpverlener’ bij een incident. De GHOR ondersteunt, initieert en verbindt activiteiten, waarbij burgers een actieve rol willen spelen in de preventie en bestrijding van incidenten, met als gevolg een zelfredzamere en weerbaardere samenleving. Het burgerhulpnetwerk Ready2Help is een initiatief van het Rode Kruis en is hier een mooi voorbeeld van.”

Ineke Welschen  
GHOR



*Burgers uit het burgerhulpnetwerk Ready2Help doorlopen samen met het Rode Kruis en collega’s van de GHOR en de veiligheidsregio een ontruimingsscenario in een verzorgingsinstelling.*



**SPEERPUNT 2**  
**VROEG(ER) SIGNALEREN MINDER REDZAMEN EN**  
**ONTWIKKELEN VAN MAATWERKPROGRAMMA'S**

Mensen die langdurige zorg nodig hebben, zijn kwetsbaar als het gaat om veiligheid. Dit gaat zowel om mensen die in een instelling wonen als kwetsbare mensen die (steeds langer) zelfstandig thuis wonen. Samen met netwerken zoals de KBO ontwikkelen we workshops voor mantelzorgers

en werken we er samen aan om de minder redzamen krachtiger te maken. We ondersteunen, verbinden en adviseren hierin op maat.

### SPEERPUNT 3

#### VERGROTEN HANDELINGS- BEKWAAMHEID INWONERS

In het Regionaal Risicoprofiel zijn de risico's 'extreem weer', 'uitbraak infectieziekten' en 'verstoring vitale infrastructuur' als prioritair aange-merkt. Wij spelen daar op in met

behulp van onze risico-, crisis- en nazorgcommunicatie. Dat doen wij enerzijds wanneer een situatie actueel is, bijvoorbeeld na een hevige storm, omdat mensen dan specifiek

'open staan' voor een concreet handelingsperspectief en anderzijds campagnematig. Vanaf 2020 organiseren we jaarlijks met onze netwerkpartners een campagneweek over veiligheid en gezondheid.



The screenshot shows the website of Veiligheidsregio Midden- en West-Beveland. The navigation bar includes 'NIEUWS', 'ORGANISATIE', 'VACATURES', and 'INLOGGEN'. The main menu has 'HOME', 'WAT DOEN WIJ?', 'WAT KUN JIJ DOEN?', 'WAT TE DOEN BIJ...', and 'RISICO'S IN DE REGIO'. The article title is 'NATIONAAL HITTEPLAN ACTIEF'. The text explains that the national heat plan is activated due to extreme heat, and provides advice on staying hydrated and protecting oneself. There are social media sharing options for Twitter and Facebook. A photo shows a man and a woman drinking water. Below the photo are two icons: 'Hitte en droogte' (Heat and dryness) and 'Natuurbranden' (Natural fires).

**SPEERPUNT 4**  
**VERGROTEN VAN INZICHT IN REDZAAMHEID**  
**DOOR ONDERZOEK**

We zetten in op het vergroten van de redzaamheid van onze inwoners. Dat betekent dat we ook moeten weten wat hen ‘triggert’ om iets aan hun eigen redzaamheid te willen doen. Daarom doen we in samenwerking met onderwijsinstellingen, zoals AVANS Hogeschool, onderzoek. Vanaf 2020 gebruiken we de uitkomsten van deze onderzoeken in de ontwikkeling van veiligheidsprogramma’s. We verdiepen ons verder in het meetbaar maken van de veerkracht en redzaamheid van de samenleving. We denken dat er met informatietechnologie (gaming en apps) en burgerpanels mogelijkheden zijn om te meten.



“De Veiligheidsregio MWB heeft het Lectoraat Digitalisering en Veiligheid gevraagd om een praktijkonderzoek uit te voeren naar de (digitale) mogelijkheden om burgers (vrijwilligers) in te zetten in de werking en organisatie van rampenbestrijding en crisisbeheersing. Onderzoeksvraag die in eerste instantie centraal staat is wat jonge burgers (in de leeftijd van 18 tot 30 jaar) beweegt om zich vrijwillig in te zetten ten tijde van een ramp of crisis. Daarnaast dient de vraag beantwoord te worden hoe de veiligheidsregio het beste in contact kan komen en blijven met deze groep en hen in kan zetten bij werkzaamheden van de veiligheidsregio. Resultaten uit dit praktijkonderzoek zijn bruikbaar voor de veiligheidsregio binnen het programma Veerkrachtige Samenleving en worden daarnaast geïmplementeerd in onderwijs dat op Avans Hogeschool wordt aangeboden.”

Roel de Beer  
Avans Hogeschool



**SPEERPUNT 5**  
**VERHOGEN SAMENREDZAAMHEID**  
**VAN ORGANISATIES**

## RESULTATEN POLL FACEBOOK

 Brandweer Midden- en West-Brabant heeft een poll gemaakt. \*\*\*  
Gepubliceerd door Demi Van Eck (71) · 21 oktober om 10:15 · 

Laat jij de binnendeuren 's nachts open of dicht?



Open

Dicht 

Deze poll is beëindigd.

399 stemmen

**399 stemmen**

**120 mensen laten de binnendeuren 's nachts open**

**279 mensen sluiten 's nachts de binnendeuren**

**\*Ruime meerderheid vertoont gewenst gedrag**

*Door middel van social media analyse kunnen we het effect van risicocommunicatie-boodschappen meten. Vanaf 2020 willen we deze toepassen en gebruiken in het concreter maken van onze doelstellingen.*

Wij richten ons niet alleen op het versterken van de zelfredzaamheid van het individu, maar ook op het verhogen van de redzaamheid van organisaties. Zo ondersteunen, verbinden en adviseren we gericht op het voorkomen van incidenten en het adequaat handelen tijdens een incident. Dit doen we bijvoorbeeld bij (zorg) instellingen waarbinnen veel verminderd zelfredzamen verblijven. Ook besteden wij hierbij aandacht aan het behoud van (zorg)continuïteit.

### 3.3 pijler 2: bijdragen aan een veilige leefomgeving

Een veilige leefomgeving creëer je niet alleen, maar samen. Inwoners, ondernemers, zorg- en hulpverleners, iedereen draagt zijn steentje bij. De regierol ligt bij de gemeenten. We adviseren gemeenten in een vroeg stadium over het beheersen van risico's om incidenten, rampen en crises te voorkomen. We blijven ons advies verbeteren door onze informatiepositie te versterken. Het Veiligheid Informatie Knooppunt (VIK) is hier een voorbeeld van. Dit informatie gestuurd adviseren passen we toe op specifieke thema's en/of gebiedsgericht.

#### ONZE SPEERPUNTEN IN HET BIJDAGEN AAN EEN VEILIGE LEEFOMGEVING ZIJN

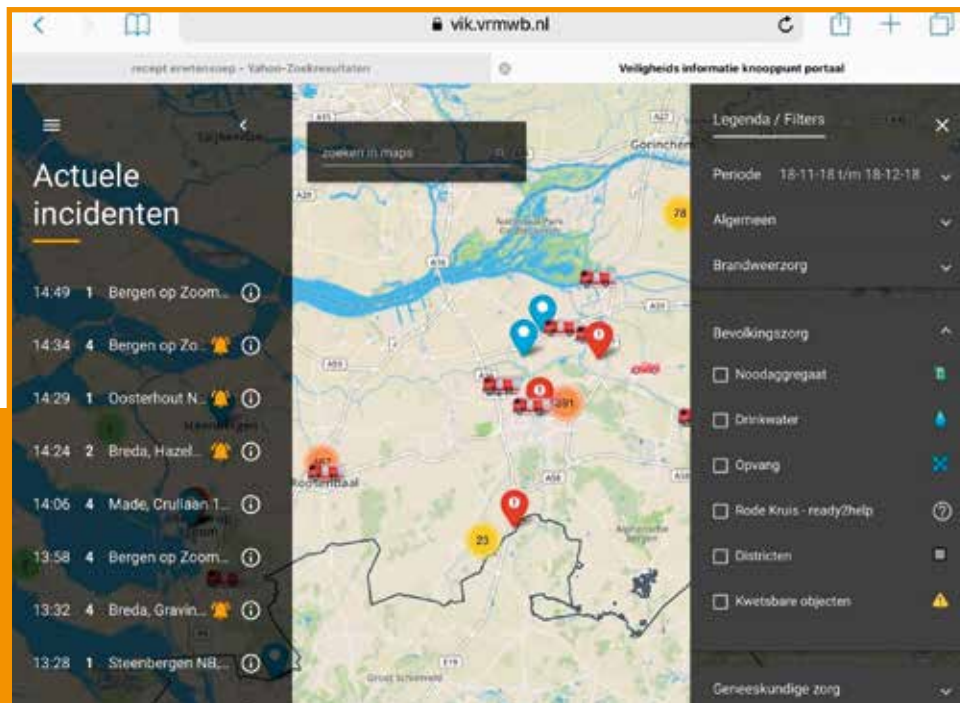
- 1 Vergroten van veiligheid en veerkracht in specifieke gebieden en op belangrijke thema's
- 2 In een vroeg stadium en op een eenduidige manier adviseren aan en samenwerken met gemeenten en partners



---

Ons advies is essentieel door de ervaring die wij hebben op alle onderdelen van de veiligheidsketen. Wij zijn in staat om deze werelden te verbinden.

---



“Het delen én duiden van informatie is steeds belangrijker voor én tijdens een crisis. Als veiligheidsregio denken we vanuit een netwerk van informatieknooppunten bij diensten en partners. Als veiligheidsregio richten wij een VIK in ten behoeve van onze partners in het veiligheidsdomein. We koppelen daarbij gegevens van partners en open bronnen aan elkaar, geven er duiding aan en creëren daarmee continu een actueel risicobeeld. Het VIK is een digitale omgeving waar op de kaart van MWB (beleving van) risico’s in beeld wordt gebracht. Bijvoorbeeld risicorelevante bedrijven, kwetsbare burgers, onveiligheidsgevoel en bezorgdheid over verschillende risico’s, maar ook actuele incidenten worden weergegeven. Het is vooral ook een platform om met elkaar in gesprek te gaan over de risico’s die ons bedreigen en vervolgens na te denken over te nemen maatregelen. We blijven het VIK door ontwikkelen en voegen bijvoorbeeld steeds nieuwe kaartlagen / bronnen toe. We dragen daarmee bij aan het uitbouwen van onze operationele informatievoorziening en het verdiepen van onze risicoanalyses.”

Marcel Appeldoorn  
Sectormanager Crisisbeheersing Veiligheidsregio MWB

**SPEERPUNT 1**  
**VERGROTEN VAN VEILIGHEID EN VEERKRACHT**  
**IN SPECIFIEKE GEBIEDEN EN OP BELANGRIJKE**  
**THEMA'S**

**GEBIEDSGERICHT**

Onder regie van de gemeenten werken we gebiedsgericht door in te zoomen op een bepaald(e) object, wijk of (industrie)gebied. We brengen de risico's in kaart, analyseren en prioriteren deze samen met betrokken partijen en ontwikkelen een gezamenlijke aanpak van de risico's.

**THEMATISCH**

Op basis van ons regionaal risicoprofiel houden we verdiepende gesprekken met de gemeenten over de risico's die spelen binnen een gemeente. We maken hier nadrukkelijk de aansluiting met hun integrale veiligheidsplannen (IVP). Op basis van deze gesprekken organiseren en faciliteren we jaarlijks minimaal vier gesprekstafels om

gemeenten en partners met dezelfde problematiek samen te brengen, kennis uit te wisselen en afspraken te maken over maatregelen die we gezamenlijk oppakken. Voorbeeld van een thema is spoorveiligheid of brandveiligheid in zorg en industrie waar we samen al successen hebben geboekt. Ons doel is om de komende vier jaar betrokken te worden bij de ontwikkeling en uitvoering van 24 lokale veiligheidsplannen.

**OMGAAN MET ONGEKENDE RISICO'S**

De samenleving wordt geconfronteerd met nieuwe crises die maatschappelijke ontwrichting en uitval en overbelasting van vitale infrastructuur tot gevolg kunnen hebben. Wij hebben een belangrijke rol bij de bestrijding van dergelijke crises en bij het herstel (van de gevolgen) van ontwrichting en discontinuïteit. We willen zowel de samenleving als onszelf op deze effecten voorbereiden.



“Het Markland College Zevenbergen is een school voor de niveaus mavo, havo en vwo. Ons leerlingaantal schommelt zo rond de 1100. De school ligt in de buurt van het spoor. Op basis van onder andere de goede samenwerking met de gemeente Moerdijk is het zo dat we niet in paniek raken van de plannen om meer gevaarlijke stoffen over het spoor te vervoeren. Veiligheid wordt bij ons met hoofdletters geschreven. Net als (onderwijs-)kwaliteit. Goed onderwijs komt op de eerste plaats. En leerlingen moeten zich hier thuis en veilig voelen. We zijn ons bewust van de risico's die een school kan lopen en hebben daar onze plannen en draaiboeken voor. Aan veiligheid kun je nooit genoeg doen.”

Richard Rovers  
Directeur Markland College Zevenbergen



Dit vraagt om andere of nieuwe vormen van bewustwording en samenwerking met bekende en nog onbekende partners.

In 2019 kennen we de effecten van stroomuitval, hebben we het domino-effect inzichtelijk, weten we wie onze belangrijkste stakeholders zijn, hebben we samen afspraken gemaakt en deze intern doorvertaald in onze planvorming en vakbekwaamheidsprogramma's.

Samen met onze directe partners zijn we doordrongen van de betekenis van ongekende risico's en onze gemeenschappelijke verantwoordelijkheid in het waarborgen van de continuïteit van kritieke publieke (hulpverlenings- en zorg)diensten. In 2022 hebben we het onderwerp continuïteit bij alle relevante partners geagendeerd. De GHOR zal haar inspanningen gericht op zorgcontinuïteit voortzetten.

## **SPEERPUNT 2**

### **IN EEN VROEG STADIUM EN OP EEN EENDUIDIGE MANIER ADVISEREN AAN EN SAMENWERKEN MET GEMEENTEN EN PARTNERS**

#### **INRICHTEN ACCOUNTMANAGEMENT**

De dynamiek en snelle veranderingen in de samenleving vragen om het bewust opbouwen, ontwikkelen en actief beheren van relaties met onze gemeenten en (veiligheids)partners. Met als doel beter aansluiten bij onze

belangrijkste stakeholders door te weten wat er speelt. Zo kunnen we niet alleen reageren op expliciete vragen, maar ook hun behoeften herkennen en daar in een vroeg stadium op reageren. In 2019 starten we met het inrichten van accountmanagement. Hierbij maken we gebruik van de ervaring die de GHOR op dit gebied al heeft.



“De veiligheidsregio is voor gemeenten een belangrijke adviseur op het gebied van fysieke veiligheid. Proportionaliteit, haalbaarheid en betaalbaarheid zijn belangrijke begrippen als het gaat om het bepalen van het gewenste niveau van veiligheid door een gemeente. Veiligheid is immers een onderdeel van een breder afwegingskader.

Als burgemeester verwacht ik dat adviseurs van de veiligheidsregio proactief en integraal meedenken om ruimtelijke ontwikkelingen, evenementen en bedrijvigheid in mijn stad op veilige wijze mogelijk te maken. De veiligheidsregio kan haar rol het best vervullen als zij vroegtijdig wordt betrokken in het proces. De samenwerking tijdens de Tilburgse Kermis is een goed voorbeeld van een werkwijze waarbij we vanaf de start met elkaar om de tafel gaan en dilemma's open en transparant bespreken, zodat feest en veiligheid uiteindelijk hand in hand kunnen gaan.”

Theo Weterings  
Burgemeester Tilburg

### ADVIESROL BIJ INVOERING OMGEVINGSWET

Met de invoering van de Omgevingswet zien wij voor onze organisatie een essentiële rol in de advisering over een veilige, gezonde en leefbare omgeving. We zijn van toegevoegde waarde in het proces van het opstellen van omgevingsvisie, het maken van omgevingsplannen, het verlenen van omgevingsvergunningen en de terugkoppeling daarop. Vanuit onze onafhankelijke positie en met onze kennis en ervaring adviseren wij over (brand)veiligheidsrisico's. Samen met de Omgevingsdienst, de GGD en de waterschappen bouwen we een platform voor gezamenlijke en eenduidige advisering aan gemeenten en provincie. In 2020 hebben we afspraken over onze rol in het proces, de invulling daarvan en de samenwerking. Natuurlijk hoort hierbij dat we de veiligheidsregio op tijd 'Omgevingswetproof' maken. In de bijlagen is een beschrijving van de niet-wettelijke adviesfunctie opgenomen. Wij verzoeken de gemeenten, waterschappen en provincie ons actief te betrekken bij de ontwikkeling en implementatie van de Omgevingswet. Waar nodig adviseren we proactief en integraal over onderwerpen die onze kerntaken raken.



“De Omgevingswet is bepaald niet meer van hetzelfde. De nieuwe wet vraagt vooral een cultuuromslag in denken en handelen. De belangrijkste opgave is: van nee, tenzij naar ja, mits. Dit vraagt veel van zowel bestuurders als ambtenaren, vooral in de sfeer van competenties, lees vaardigheden. Verbinden, duurzame relatieontwikkeling, dialoog en communicatie. Het gezonde verstand wordt echt gelijkwaardig aan wet- en regelgeving. Heel interessant. Een opgave en uitdaging tegelijkertijd. De OMWB wil deze dubbele 'opdracht' samen met andere adviseurs van gemeenten doen. In het bijzonder met de veiligheidsregio, het Waterschap en de GGD. Alleen ga je misschien sneller, maar samen kom je veel verder. De gemeenten hebben een unieke kans om hun adviseurs voor veiligheid, gezondheid en milieu maximaal in te schakelen. Wij gaan voor professionaliteit met passie!”

Nico van Mourik  
Directeur OMWB





“Wij willen heel graag in een vroeg stadium betrokken worden bij de omgevingsvisie en -plannen in een gemeente. Op die manier denken we mee over het veilig maken en houden van onze burgers. Wij hebben kennis van incidenten, incidentverloop en incidentbestrijding. Dat is relevant om risico's te beheersen. Daarnaast willen onze repressieve collega's weten welke preventieve voorzieningen en hulpmiddelen aanwezig zijn als ze bij een incident staan, zodat zij een goede risico-inschatting kunnen maken en veilig kunnen optreden. Wij zijn in staat om deze 'werelden' te verbinden. Daarom willen we dáár zijn waar we die meerwaarde kunnen bieden en investeren daarom continu in de expertise, vakbekwaamheid en competenties van onze mensen.”

Noud Bruininx  
Sectormanager Risicobeheersing Veiligheidsregio MWB

## 3.4

### pijler 3: leveren van een hulpvaardige en slagvaardige inzet

Wij bieden slagvaardige en vakbekwame veiligheidszorg bij incidenten, rampen en crises. Daarbij ondersteunen we onze bestuurders, die verantwoordelijk zijn voor de beheersing van een crisis, bestrijding van een calamiteit en zorg hebben voor hun bevolking.

Onze speerpunten voor het leveren van een hulpvaardige en slagvaardige inzet zijn:

- 1 Vasthouden aan ons niveau van 24/7 veilig en effectief optreden
- 2 Versterken bovenregionale en internationale samenwerking
- 3 Flexibel inzetten van kennis en ervaring voor “lokale crises”

#### SPEERPUNT 1

VASTHOUDEN AAN ONS NIVEAU VAN 24/7  
VEILIG EN EFFECTIEF OPTREDEN

#### VERBETEREN PARAATHEID BRANDWEER

De basis van de kwaliteit van ons optreden ligt in het optimaal en flexibel organiseren van de paraatheid van onze brandweer- en crisisteams. Wij investeren daarom blijvend in de vakbekwaamheid van personeel en teams. Onze vakbekwaamheid is bepalend voor de kwaliteit van ons optreden. De komende jaren willen we op dit thema verder vernieuwen, door de vakbekwaamheidsprogramma's af te stemmen op de risico's in de regio, aan te sluiten bij nieuwe technologieën en de mogelijkheden van virtueel oefenen te benutten. We kunnen de realiteit in virtuele scenario's zo goed benaderen, dat we praktijkoefeningen steeds meer gaan vervangen door virtueel oefenen. We gaan dit stapsgewijs ontwikkelen door steeds meer scenario's te ontwikkelen en ervaring op te doen. Ook in trainingen gaan we de mogelijkheden van virtuele technieken gebruiken, om bijvoorbeeld de introductie van nieuw materieel en materiaal te versoepelen. In 2019 opent het nieuwe oefencentrum Safety Village haar deuren.

We dragen zorg voor goed en inzetbaar materieel en verbeteren onze operationele informatievoorziening, onder meer door het versterken van de regierol van de meldkamer in het alarmeringsproces. We versterken de crisisteams door verder te investeren in coördinatie, besluitvorming en informatie-uitwisseling. Voor een vanzelfsprekende samenwerking in crisissituaties heeft het versterken van de netwerken met onze partners in zorg en veiligheid voortdurend onze aandacht.

#### INZICHT IN PRESTEREN

We willen meer inzicht in ons presterend vermogen hebben en geven. We onderzoeken hoe we de flexibiliteit van de repressieve organisatie kunnen vergroten en hoe we ons inspannen op het brede terrein van risicobeheersing. Zo voeren we ook in de toekomst onze kerntaken optimaal uit.



“Onze repressieve mensen, zowel de brandweermensen als de collega’s die in andere rol vervullen in de crisisbeheersing, moeten 24/7 paraat zijn om uit te rukken naar incidenten. Dat betekent dat zij beschikbaar en opgeleid zijn voor hun taak en ook als team goed op elkaar ingespeeld en geoefend zijn. Ze moeten kunnen beschikken over de meest actuele, operationele informatie. Wij moeten hen faciliteren in goed en modern materieel voor de brand- en crisisbestrijding. Hoewel er altijd wel iets te verbeteren valt, vind ik dat we dit in onze regio goed voor elkaar hebben. Als ik bij een groot incident sta en uit alle hoeken van de regio wordt materieel en personeel ingezet, dan ben ik trots op onze gezamenlijke slagkracht.”

Gert-Jan Verhoeven  
Plv. Regionaal commandant Brandweer MWB

---

### Paraatheid

Wij hebben:

- Voldoende en opgeleid personeel
  - Inzetbaar materieel
  - Informatievoorziening op orde
  - Geoefende teams
-

**SLAGVAARDIGE EN VAKBEKWAME  
CRISISORGANISATIE GHOR**

Als crisisorganisatie zorgt de GHOR ervoor dat de sleutelfunctionarissen bij een crisis goed voorbereid zijn en er kunnen staan. Ook de GHOR investeert in dit kader blijvend in de vakbekwaamheid van haar functionarissen, waarbij zij oog houdt voor veranderingen in risico's en haar omgeving. Hiernaast schept de GHOR de operationele randvoorwaarden ter ondersteuning.

Door verschillende beschikbare data binnen veiligheidsregio en GGD te ontsluiten en te combineren, brengt de GHOR risico's op het gebied van gezondheid en veiligheid beter in kaart. Op basis hiervan beziet zij mogelijke interventies. De GHOR deelt deze kennis actief met haar partners. Met de invoering en doorontwikkeling van netcentrisch werken professionaliseert de GHOR in de



“De GHOR Brabant Midden-West-Noord is een échte netwerkorganisatie: wij zorgen er bij een incident voor dat alle geneeskundige hulporganisaties, van ziekenhuis tot ambulancedienst en van huisarts tot zorginstelling, een krachtige keten vormen.”

Marc Jaegers  
GHOR



komende beleidsperiode haar informatiemanagement. Door het invoeren van deze nieuwe werkwijze wordt gezorgd voor een actueel, volledig en gezamenlijk gedeeld beeld. Op grond hiervan kunnen partners snel besluiten nemen tijdens crises en bij grote risico's voor de volksgezondheid.

#### **KRACHT VAN DE LOKALE KENNIS BIJ BEVOLKINGSZORG**

De gemeenten in Midden- en West-Brabant organiseren de Bevolkingszorgtaken, waarbij de kracht van lokale kennis cruciaal is, lokaal. Om slagvaardigheid te garanderen is samenwerking en uniformiteit in het uitvoeren van taken met en binnen de drie districten (Markiezaten, Baronie en Hart van Brabant) geborgd. Taken die beschikbaarheid vereisen staan op piket. We streven naar compactere crisisteams, die samen expertise en slagkracht leveren. Binnen de districten worden functionarissen getraind en beoefend op regionale werkwijzen en afspraken. De medewerkers van Bevolkingszorg zijn vakbekwaam, kennen hun taak en weten elkaar en de plannen die ze nodig hebben te vinden. Wij bewaken de kwaliteit, onder andere door een visitatie. In 2019 verwachten we de resultaten van de tweede visitatie.



“Bevolkingszorg gaat voor mij om het beste te halen uit ieders kracht. Ik vind lokale kennis belangrijk, maar regionale regie zorgt voor robuustheid. Burgers zijn niet alleen slachtoffers, maar kunnen vaak ook helpen bij calamiteiten – dat wil ik beter benutten. In die samenwerking zie ik dat we informatie steeds beter delen, voor een goed resultaat is dat ook nodig.”

Paul Depla  
Burgemeester Breda





#### INVESTEREN IN FLEXIBELE EN BREED INZETBARE VRIJWILLIGERS

Onze vrijwilligers dragen bij aan de flexibiliteit van de (operationele) brandweerorganisatie. Zij komen immers wanneer zij nodig zijn. Naast hun taak als parttime brandweerprofessional hebben zij vaak een betaalde baan in een andere sector. Hiermee zijn zij als geen ander sterk verbonden met de lokale gemeenschap en vormen bij uitstek een ambassadeursrol in veiligheid. Toch staat vrijwilligheid bij de brandweer de laatste jaren

steeds meer onder druk. Nieuwe generaties maken andere keuzes en verbinden zich minder, korter en vrijblijvender aan maatschappelijke organisaties. Het vinden, binden en boeien van vrijwilligers is onze uitdaging in de toekomst. Dat vraagt om samenwerking met werkgevers en het organiseren van andere type arbeidsrelaties, zonder dat dit inbreuk doet op de veiligheid. Hiermee zien we de opkomst van een nieuw type vrijwilliger ontstaan dat niet altijd langer alleen maar beschikbaar is voor het

repressieve werk, maar zich breder inzet voor de veiligheidsregio. In 2019 gaan we verder met het programma vrijwilligheid. In 'Expeditie Jij' gaan we in gesprek met vrijwilligers over hoe we hen nog meer kunnen betrekken en faciliteren.

Daarnaast werkt de veiligheidsregio steeds meer samen met andere vrijwilligersorganisaties, zoals bijvoorbeeld het Nederlandse Rode Kruis en de reddingsbrigade. We benutten de kwaliteiten van partners optimaal om een goede crisisbeheersing te orga-



niseren en verbinding te houden met de samenleving. We willen dit soort samenwerkingsverbanden verbreden en verder uitbouwen.

#### **INVESTEREN IN BREDERE MAATSCHAPPELIJKE BETEKENIS**

Wij doen ons werk voor de samenleving en we vinden het belangrijk dat we weten wat er leeft. Daarom zijn onze brandweervrijwilligers zo waardevol voor onze organisatie. Zij wonen en werken vaak in de lokale gemeenschap. Naast onze primaire taakuitvoering willen we graag bredere maatschappelijke betekenis hebben. Wij willen de lokale brandweerposten meer ter beschikking laten staan van de gemeenschap en gaan onderzoeken wat de lokale behoeften zijn en hoe we daaraan een zinvolle invulling kunnen geven.

#### **VERSTERKEN INFORMATIEPOSITIE MELDKAMER**

Elke melding start op de meldkamer. Vanuit vakmanschap, een goede informatiepositie en met moderne systemen starten zij de operationele processen op en worden teams ingezet en ondersteund. Een flexibele crisisorganisatie, het benutten van burgerhulpverlening en nieuwe moderne systemen maken dat ook de meldkamer zich moet voorbereiden op nieuwe en andere manieren van alarmeren. Omdat de meldkamer steeds meer en eerder zicht krijgt op wat zich afspeelt in de buitenwereld

verandert haar rol van coördinerend naar regisserend. Dat betekent dat de meldkamer in de beginfase meer invloed krijgt op de sturing van de incidentbestrijding. We gaan het sturingsconcept bij incidenten evalueren en bijstellen.



“We merken al dat in toenemende mate nieuwe data- & informatiesystemen en bronnen beschikbaar zijn waar wij op de meldkamer real-time uit kunnen putten. En we zien dat de toekomst alleen maar nieuwe mogelijkheden met zich mee zal brengen (o.a. beelden van melders, real-time toegang tot meer databases van onze disciplines en die van partners, meer geo-data). Daarnaast merk je ook nog dat er steeds meer mogelijkheden zijn om bestaande werkwijzen te flexibiliseren (o.a. GRIP, breder scala aan inzetmogelijkheden, efficiëntere alarmering). Waar wij ons de komende jaren hard voor moeten maken binnen de organisatie, is dat alle nieuwe mogelijkheden goed ingebed worden in de organisatie zodat zowel de personen die systemen moeten gebruiken en data moeten duiden (wij als operationeel centrum) alsook de gebruikers ervan (wat een bredere en meer onderling verworven groep is dan voorheen) nog wel op ieder moment weten wát waar te vinden is, welke waarde dit heeft, en hoe het gebruikt moet worden. Een adequate adaptatie van nieuwe mogelijkheden zal ons op de meldkamer in positie brengen om in toenemende mate van toegevoegde waarde zijn bij de sturing op de incidentbestrijding en de crisisbeheersing.”

Jonas van Stam  
Calamiteiten Coördinator Gemeenschappelijke Meldkamer

## SPEERPUNT 2

### VERSTERKEN BOVENREGIONALE EN INTERNATIONALE SAMENWERKING

Wij versterken de bovenregionale samenwerking bij (de voorbereiding op) grensoverschrijdende incidenten, rampen en crises. Calamiteiten houden nu eenmaal geen rekening met bestuurlijk vastgestelde grenzen. Bestuurlijke en operationele afspraken leggen we vast in convenanten en samenwerkingsovereenkomsten. We blijven investeren in de internationale samenwerking op multidisciplinair niveau en maken indien nodig gebruik van onze bestuurlijke contacten.

We verwachten dat we nog meer van elkaar kunnen leren door best practices uit te wisselen, samen projecten op te pakken en krachten te bundelen in innovatie. Voorbeelden daarvan zijn het nucleaire dossier samen met Veiligheidsregio Zeeland en België, samenwerking met provincie Antwerpen over effecten industriegebied Antwerpen-Haven, evenementenbeleid met Veiligheidsregio Zeeland, Risicocommunicatie Brabant breed en samenwerking op risicobeheersing met Rotterdam Rijnmond. Samen met DITSS en vijf andere veiligheidsregio's ontwikkelen we bijvoorbeeld een Fieldlab waarin we slimme technologie in de praktijk testen.



“Het Fieldlab vormt een voor Nederland unieke gezamenlijke proeftuin. Diverse publieke en private partijen werken samen om, op basis van concrete vragen en behoeften, nieuwe technologieën te ontwikkelen, te testen, te leren toepassen en om te zetten naar concrete praktijktoepassingen. Met dit Fieldlab versterken we de structurele verbinding met (data)onderzoek, onderwijs en beleid op het toepassingsgebied veiligheid. Hierdoor leggen we een toekomstbestendig fundament om als veiligheidsregio's samen met onze crisispartners informatie gestuurd te kunnen (blijven) werken.”

Loek Heijkans  
Adviseur Innovatie & Ontwikkeling



### **SPEERPUNT 3**

#### **FLEXIBEL INZETTEN VAN KENNIS EN ERVARING VOOR "LOKALE CRISIS"**

'Lokale crises' zijn divers van aard en vereisen lang niet altijd inzet van de hulpdiensten. Voorbeelden hier van zijn de dreigende langdurige stroomuitval in de zomervakantie, Fort Oranje, de ontsnapping van een Cobra. Het proces waarin deze gebeurtenissen worden opgepakt, vertoont vaak overeenkomsten met de aanpak van crises binnen de veiligheidsregio. Daarom kan ons bestuur onze kennis en ervaring ook aanspreken voor 'lokale crises' in de regio. Wij verantwoorden transparant over deze inzet.





# 4

## naar binnen kijken

We willen ons zo organiseren dat we makkelijk kunnen inspelen op veranderingen, ons snel kunnen aanpassen aan nieuwe situaties en flexibel kunnen omgaan met prioriteiten en doelstellingen.

Het klimaat verandert, onze lucht vervuult, de bevolking groeit, energiebronnen raken uitgeput. Meer dan ooit moeten we met elkaar werken aan een duurzame samenleving. En dat begint bij onszelf! Het gaat daarbij niet alleen over het milieu, het is een manier van denken, werken en leven waar we onze mensen bewust van gaan maken.

## 4.1 wendbare organisatie

Een wendbare organisatie vraagt om nieuwe manieren van werken, bedrijfsvoeringprocessen die wendbaarheid ondersteunen en flexibele medewerkers.

### ORGANISATIECONTINUÏTEIT

Het is belangrijk om de continuïteit van de crisisorganisatie bij langdurige rampen en crisis te waarborgen. Bijvoorbeeld bij een griepgolf, maar ook bij langdurige inzet (langer dan 72 uur) of veel incidenten tegelijkertijd. In 2020 houden we onze eigen continuïteitsplannen nog eens tegen het licht.

### ORGANISATIEONTWIKKELING

De komende jaren hebben we de uitdaging om te blijven beschikken over gekwalificeerde medewerkers. Ontwikkelingen op het gebied van nieuwe technologieën en artificial intelligence betekenen iets voor onze menskracht. We onderzoeken welke nieuwe functies nodig zijn en welke functies in de toekomst komen te vervallen en ondersteunen dit met een goed proces. Ook houden we rekening met de ontwikkeling dat werknemers die zich kortdurend verbinden aan een organisatie, willen werken

op momenten dat het hen uitkomt en daarmee andere eisen stellen aan ons als werkgever.

### VAKMANSCHAP

Vakmanschap is een combinatie van kennis, houding en vaardigheden die nodig is om ons vak met succes uit te oefenen. Als werkgever faciliteren we onze medewerkers om alles uit zichzelf te halen en eigenaarschap te tonen. Goed vakmanschap moet zichtbaarder worden. Het geven van ruimte en vertrouwen aan elkaar vormt daarvoor de basis. Goed vakmanschap vraagt meer van de individuele medewerker. Hij of zij moet bewust aan de slag met de vraag wat zijn of haar vak nu precies inhoudt. Maar ook met wat nodig is om daar beter in te worden om zich zo te blijven ontwikkelen en daadwerkelijk vakbekwaam te blijven. Het opbouwen van een persoonlijk netwerk en een lerende houding zijn daarvoor een randvoorwaarde.

Het analyseren van data en het omzetten daarvan in betrouwbare (operationele) informatie, gaat veel vragen van onze organisatie. De uitdaging is om de hoeveelheid data en de vaak complexe informatie, behapbaar en begrijpelijk via digitale weg aan te bieden aan onze mensen. Onze medewerkers zijn professionals

en bedreven in hun werk. Niet alle medewerkers hebben affiniteit met informatievoorziening. We investeren daarom in digitaal vakmanschap. We ontwikkelen ook verder in elektronisch leren en virtual reality om ons vakmanschap op peil te houden.

### INFORMATIEVOORZIENING

Naast mensen en middelen is informatie een steeds belangrijker factor om onze ambities te realiseren. Het tijdig beschikbaar hebben van juiste informatie op de juiste plaats is cruciaal. Wij zorgen voor een goed georganiseerde en betrouwbare informatievoorziening die het mogelijk maakt een effectieve organisatie te zijn en intensief samen te werken met onze partners op basis van betrouwbare, actuele en volledige informatie.

Dat vraagt om implementatie van informatieprojecten in de organisatie. Deze projecten brengen we onder in 3 thema's:

### OPERATIONELE INFORMATIEVOORZIENING

Deze richt zich op betrouwbare en actuele informatie bij een inzet. Hulpverleners, betrokken bij de afhandeling van incidenten, moeten ervan uit kunnen gaan dat de informatie die zij tot hun beschikking krijgen klopt en van toegevoegde waarde is.

### INFORMATIE GESTUURDE VEILIGHEID

Dit richt zich op het versterken van de samenwerking en gegevensuitwisseling tussen de veiligheidsregio en haar partners. De basis voor deze samenwerking is een continu, actueel en gedeeld veiligheidsbeeld. We willen in overleg met onze partners bijdragen aan het ontwikkelen en onderhouden van scenario's op gebied van veiligheid en het monitoren van de voortgang van verbeteractiviteiten, zodat de ontwikkeling van de veiligheid binnen de regio daadwerkelijk zichtbaar/aantoonbaar is.

### SLIMMER SAMENWERKEN

Met slimmer werken versterken we de samenwerking binnen de veiligheidsregio en brengen we de basis op orde (architectuur en infrastructuur). We lanceren een "nieuw" digitaal platform voor het uitwisselen van informatie, het delen van kennis en het samenwerken binnen de organisatie. Ook onze vrijwilligers sluiten we aan op dit platform. We bouwen verder aan een toekomstbestendig platform. Belangrijke aspecten hierbij zijn informatieveiligheid, werkplek en locatie onafhankelijk kunnen werken en het beter kunnen samenwerken met (keten)partners.



“We zetten grote stappen door verrijken en delen van informatie

De vele, digitale systemen die op allerlei plekken in gebruik zijn, genereren een grote hoeveelheid data. Maar voor je van data bruikbare informatie hebt gemaakt, gaat er vaak een flinke verrijking aan vooraf. Die enorme berg aan informatie moeten we bruikbaar en beschikbaar maken en dat doen we onder meer via het Veiligheids Informatie Knoop punt (VIK). Binnen het programma Informatie gestuurde Veiligheid draait alles om het omzetten van ruwe data en gegevens naar informatie. Daarbij kijken we allereerst naar alle bronnen die er al zijn. Voordat alle databases en bestanden van overheden en andere instanties toegankelijk zijn gemaakt, zijn we heel wat jaren verder. Onze klus behelst vooral het ontsluiten en vervolgens het verrijken van data, zodat het bruikbare informatie is. Dat delen zoveel mogelijk met onze mensen, maar ook met partners in ons veiligheidsnetwerk.”

Gerard Palma  
Hoofd Informatisering Veiligheidsregio MWB

#### VERBETEREN STUURBAARHEID

#### EN ADAPTIVITEIT

We ontwikkelen een sturingsconcept waarmee we nog meer in staat zijn te sturen op strategie, resultaten, mens en middelen, cultuur en structuur en netwerken en de verbindingen daartussen. Onderdeel hiervan is dat we het presterend vermogen van onze organisatie inzichtelijk maken, om te leren en te verbeteren en om beter verantwoording af te leggen. Door een systematische cyclus van omgevingsanalyses op te zetten, kijken we kritisch naar onze strategische doelen en blijven we wendbaar.

## 4.2 duurzame organisatie

#### DUURZAME BEDRIJFSVOERING

We streven naar een duurzame bedrijfsvoering, waar op het gebied van inkopen, energieverbruik en digitalisering belangrijke stappen zijn gezet. Komende jaren wordt verder gewerkt aan passende maatregelen en slimme oplossingen op het gebied van energie, circulair inkopen, reisbewegingen en onze positie in het sociaal maatschappelijke domein o.a. waar het gaat om diversiteit en mobiliteit van ons personeel. In onze advisering aan en samenwerking met partners willen we duurzaamheid meer stimuleren.

#### DUURZAME INZETBAARHEID VAN ONZE MENSEN

De pensioenleeftijd gaat voor alle mensen omhoog. Iedereen moet langer werken, dat geldt ook voor brandweermensen. Werkgevers en vakbonden zijn nog in gesprek hoe dit het best vorm kan krijgen gelet op de bezwarende functie die medewerkers in de 24-uursdienst hebben. De fysieke en psychische belasting van het werk vraagt om een loopbaanbeleid, waarmee opgedane ervaring en kwaliteiten op andere plekken kan worden ingezet. Samen met onze mensen geven we dit (tweede) loopbaanbeleid vorm.





# bijlagen

De bijlagen maken nadrukkelijk deel uit van dit beleidsplan.

# wettelijke bepalingen

## WET VEILIGHEIDSREGIO'S, ARTIKEL 14

Het beleidsplan omvat in ieder geval:

- a een beschrijving van de beoogde operationele prestaties van de diensten en organisaties van de veiligheidsregio, en van de politie, alsmede van de gemeenten in het kader van de rampenbestrijding en de crisisbeheersing;
- b een uitwerking, met inachtneming van de omstandigheden in de betrokken veiligheidsregio, van door Onze Minister vastgestelde landelijke doelstellingen als bedoeld in artikel 37;
- c een informatieparagraaf waarin een beschrijving wordt gegeven van de informatievoorziening binnen en tussen de onder a bedoelde diensten en organisaties;
- d een oefenbeleidsplan;
- e een beschrijving van de niet-wettelijke adviesfunctie, bedoeld in artikel 10, onder b;
- f de voor de brandweer geldende opkomsttijden en een beschrijving van de aanwezigheid van brandweerposten in de gemeenten, alsmede de overige voorzieningen en maatregelen, noodzakelijk voor de brandweer om daaraan te voldoen.

## A beschrijving van de beoogde operationele prestaties

Onze beoogde operationele prestaties vloeien grotendeels voort uit het Besluit veiligheidsregio's. Het regionaal crisisplan (RCP) beschrijft de inrichting van de regionale multidisciplinaire crisisorganisatie. De taken, verantwoordelijkheden en bevoegdheden van de organisatie in het kader van de rampenbestrijding en crisisbeheersing zijn daarin vastgelegd. Het RCP is op 5 juli 2018 door het Algemeen Bestuur van Veiligheidsregio MWB vastgesteld.

### CRISISBEHEERSING

- Een 24/7 crisisorganisatie die voldoet aan de basisvereisten crisismanagement
- De inrichting van de crisisorganisatie is vastgelegd in het Regionaal Crisis Plan (RCP)
- Wij kunnen twee GRIP-1 incidenten tegelijkertijd aan of één incident vanaf GRIP-2

### BRANDWEER INCIDENTBESTRIJDING

De operationele prestaties brandweer zijn vastgelegd in het Dekkings- en Spreidingsplan. Met een fijnmazig netwerk van 69 beroeps- en vrijwillige brandweerposten (vanaf 2021 worden dit 70 posten) wordt optimale slagkracht en uithoudingsvermogen georganiseerd. De bestuurlijk vastgestelde opkomsttijd van de eerste TS is 8/10 minuten.

- 80% van het totaal aantal objecten wordt binnen de bestuurlijk vastgestelde maximale normtijd bereikt;
- waar niet aan het uitgangspunt van 80% voldaan kan worden, wordt tenminste 95% van de objecten maximaal twee minuten later bereikt;
- voor de overige 5% van de objecten geldt dat deze binnen de maximale opkomsttijd van 18 minuten bereikt worden.

Een brandweerpost kan in het verzorgingsgebied één incident tegelijkertijd bestrijden. Brandweer MWB kan maximaal één zeer grootschalig incident of twee grootschalige incidenten tegelijk aan. Brandweer MWB kan gelijktijdig vier pelotons voor bijstand leveren.

### BRANDWEER RISICOBEBEERSING

Basis takenpakket: kwalitatieve, onafhankelijke en bruikbare adviezen en diensten met betrekking tot:

- ruimtelijke ordening en infrastructuur
- industriële veiligheid en milieu
- BRZO en bedrijfsbrandweer
- bouwen en brandveilig gebruik
- toezicht brandveilig gebruik
- evenementen
- bewustwording & maatschappelijke beïnvloeding

### BEVOLKINGSZORG

Bevolkingszorg wordt georganiseerd vanuit de lokale crisisorganisatie, samenwerkende districten en Veiligheidsregio MWB (crisiscommunicatie). Per proces kiezen we de best passende vorm, dit is vastgelegd in het plan Doorontwikkeling Bevolkingszorg (april 2016).

### GHOR

De crisisorganisatie van de GHOR zorgt dat alle geneeskundige hulporganisaties, van ziekenhuis tot ambulancedienst en van huisarts tot zorginstelling, een krachtige keten vormen als de balans tussen zorgvraag en -aanbod wordt bedreigd of verstoord. Dit gebeurt conform de crisisstructuur, zoals beschreven in het Regionaal Crisisplan (RCP).

### MELDKAMER

Calamiteitencoördinator (24/7)

- geeft leiding aan het gemeenschappelijke en multidisciplinaire meldkamerproces
- geeft sturing aan de informatievoorziening bij GRIP-situaties

### POLITIE EENHEID ZEELAND - WEST-BRABANT

Veiligheidsregio MWB en de politie eenheid Zeeland - West-Brabant hebben afspraken gemaakt over de volgende operationele prestaties:

- vanaf GRIP 2 wordt binnen de politie altijd een SGB0 geactiveerd
- samenwerking bij het opstellen, actualiseren en afstemmen van monodisciplinaire en multidisciplinaire operationele plannen en het multidisciplinair opleiden, trainen, oefenen (MOTO)

## B uitwerking van de landelijke doelstellingen

Tot op heden heeft de minister van Veiligheid en Justitie geen landelijke doelstellingen geformuleerd. De landelijke agenda van het Veiligheidsberaad is wel zo op te vatten. (zie hoofdstuk 2, paragraaf 2.2.4).

## C informatieparagraaf

Wij zorgen voor een goed georganiseerde en betrouwbare informatievoorziening. Om dit te bereiken is een realisatieplan informatievoorziening opgesteld. In hoofdstuk 4 van dit beleidsplan wordt het realisatieplan informatievoorziening op hoofdlijnen toegelicht. Het concept realisatieplan informatievoorziening is op 13 november 2018 door het MT veiligheidsregio vastgesteld.

## D oefenbeleidsplan

Als onderdeel van dit beleidsplan is een meerjarenbeleidsplan MOTO (multidisciplinair opleiden, trainen en oefenen) 2019-2023 opgesteld. Het oefenbeleidsplan wordt gelijktijdig met het beleidsplan 2019 – 2023 vastgesteld.

## E beschrijving niet-wettelijke adviesfunctie

De veiligheidsregio's hebben op grond van artikel 10, onder b tot taak om o.a. gemeenten te adviseren over risico's van branden, rampen en crises indien dat in wet en regelgeving bepaald is (wettelijke adviestaken) of in de gevallen die in het beleidsplan zijn bepaald (niet-wettelijke advies-taken). De laatste zijn gebaseerd op art. 14, tweede lid, Wvr.

Na de invoering van de Omgevingswet komt een aantal wettelijke adviestaken te vervallen en is er geen verplichting meer om de veiligheidsregio om advies te vragen. Daarnaast zullen er taken of bevoegdheden worden toegevoegd of verduidelijkt. Om de betrokkenheid van de veiligheidsregio te borgen wordt met de invoering van de Omgevingswet ook artikel 14, tweede lid, onder e, Wvr aangevuld met de adviesfunctie met betrekking tot omgevingsplannen. Na de wijziging kan van die bevoegdheid gebruik worden gemaakt.

Omdat de omgevingsvisies, omgevingsverordening, omgevingsplannen en waterschapsverordeningen al voor de invoering van de Omgevingswet worden voorbereid, verzoeken we de provincie, gemeenten en waterschappen om ons daar actief bij te betrekken.

Voor het beheersen van risico's worden binnen de veiligheidsregio accenten gelegd bij brandveilig leven, zelf- en samenredzaamheid en handelingsperspectief voor de burger. Om hieraan uitvoering te kunnen geven moet geïnvesteerd worden in de samenwerking met gemeenten. De niet-wettelijke taken vormen de bouwstenen voor deze samenwerking. Rekening houdend met de komst van de nieuwe instrumenten van de Omgevingswet zijn de volgende niet-wettelijke taken te benoemen:



#### NIET-WETTELIJKE TAKEN

- het participeren en adviseren (provincie, gemeenten en waterschappen) bij de ontwikkeling van omgevingsvisies, omgevingsverordening, omgevingsplannen en waterschapsverordeningen;
- het adviseren over nieuwe ruimtelijke plannen en toekomstige omgevingsplannen (integraal onderdeel hiervan zijn de thema's bereikbaarheid en bluswatervoorziening);
- het adviseren over aanvragen evenementenvergunningen;
- het adviseren over aanvragen omgevingsvergunningen voor wat betreft de onderdelen milieu en bouw (integraal onderdeel hiervan zijn brandveiligheid en eventuele bronmaatregelen);
- adviseren van gemeenten en provincie (het bevoegd gezag Wabo) op (brand)veiligheidsaspecten van de omgevingsvergunning, activiteit brandveilig gebruik en gebruiksmelding;
- uitvoeren van toezicht op de (brand)veiligheidsaspecten zoals opgenomen in de omgevingsvergunning milieu en het gestelde in het Besluit risico's zware ongevallen 2015 dan wel na de invoering van de Omgevingswet en de bij of krachtens die wet geldende regels;
- adviseren op- en toetsen van brandbeveiligingsinstallaties op de daarvoor geldende normen;
- het uitvoeren van toezicht op de (brand)veiligheidsaspecten van de omgevingsvergunning activiteit bouwen en activiteit brandveilig gebruik;
- adviseren van gemeenten en de provincie over wet -en regelgeving op het gebied van omgevingsveiligheid;
- het adviseren over opslag/ontbranding van vuurwerk;
- de toepassing van de aspecten risicogerichtheid, integraliteit, bewustzijnsbevordering en gedragsverandering (Brandveilig leven) vanuit een gebiedsgerichte benadering bij de uitvoering van de genoemde niet-wettelijke taken.

De Omgevingswet treedt naar verwachting in werking in 2021. Hoewel de Omgevingswet en de daarbij behorende regelgeving steeds concreter wordt, zijn nog niet alle gevolgen voor gemeenten en de taken van de veiligheidsregio's duidelijk in beeld. De wettelijke taken worden bepaald door de wet. De niet-wettelijke taken gelden voor zover met de invoering van de wet die niet als wettelijke taak worden aangemerkt. De veiligheidsregio zal met de gemeenten afspraken moeten maken over de taken die zij voor de gemeenten gaat uitvoeren en de wijze waarop dit zal gebeuren. De veiligheidsregio wil in het proces van de beleidscyclus graag betrokken worden bij de volgende zaken:

#### BELEIDSCYCLUS

##### BELEIDSONTWIKKELING

##### BELEIDSDOORWERKING

#### BETROKKENHEID

De veiligheidsregio wil vroegtijdig betrokken worden bij het opstellen van omgevingsvisies, omgevingsverordening, omgevingsplannen en waterschapsverordeningen. Hierin wil de veiligheidsregio o.a. de volgende belangen inbrengen:

- meerlaagse veiligheid;
- (brand)veiligheid in de leefomgeving;
- veiligheid t.a.v. het werken met en vervoeren van gevaarlijke stoffen;
- veilige ruimtelijke indeling van de leefomgeving;
- gezonde buitenmilieu;
- positieve gezondheid als uitgangspunt, gericht op o.a. zelfredzaamheid;
- kernwaarden voor een veilige en gezonde leefomgeving.

De veiligheidsregio wil de volgende thema's borgen in het omgevingsplan van gemeenten:

- waterveiligheid/veiligheid tegen water als ook veilig op en rond het water wonen, werken en recreëren;
- veiligheidsthema's binnen het omgevingsplan, bijv. t.a.v. gevaarlijke stoffen en de indeling van de omgeving rondom bedrijven, transport en activiteiten waar met dergelijke stoffen wordt gewerkt;
- bereikbaarheid en bestrijdbaarheid in geval van calamiteiten.

## BELEIDSCYCLUS

## BETROKKENHEID

### UITVOERING

De veiligheidsregio wil door vroegtijdige betrokkenheid bij **omgevingsvergunningen** adviseren over de volgende aspecten:

- borging van (brand)veiligheid, ook wanneer er geen sprake is van het gebruik/productie van gevaarlijke stoffen;
- Bereikbaarheid en bestrijdbaarheid in geval van calamiteiten.

De veiligheidsregio wil de thema's (water-/brand-)veiligheid borgen in de **projectbesluiten** binnen de regio. Dit geldt ook voor alle aspecten in het thema gezondheid die een rol kunnen spelen in projectbesluiten. Het projectbesluit is bedoeld voor complexe publieke projecten in de fysieke leefomgeving van nationaal of provinciaal belang, maar is ook in het belang van het beheer van watersystemen en het waterketenbeheer.

De veiligheidsregio heeft geen directe invloed op de invulling en strekking van **algemene rijksregels**. Veiligheidsregio stelt wel alles in het werk om de algemene regels in acht te nemen bij het adviseren van het bevoegd gezag. Daarnaast zal Veiligheidsregio het bevoegd gezag van advies voorzien m.b.t. het voldoen aan deze regels, of gelijkwaardige alternatieve oplossingen.

### TERUGKOPPELING

De veiligheidsregio wil betrokken worden bij:

- de kwaliteitsborging bij gereed gemelde bouwwerken;
- de bepaling tot toelating bij door de marktpartijen ontwikkelde instrumenten en/of hulpmiddelen;
- de melding- en vergunningplicht i.r.t. brandveilig gebruik.

De Omgevingswet en de introductie van nieuwe kwaliteitsregelgeving zorgen er voor dat bestuurders vragen om meer transparantie in product en prestatie. De verbinding met andere schakels in de veiligheidsketen en het 'Omgevingswetproof' en efficiënter maken van de werkprocessen vergen in de komende beleidsperiode een grote inspanning van gemeenten en veiligheidsregio. Hierbij is sprake van een omvangrijke transitie van medewerkers en organisaties waarin veel tijd en energie geïnvesteerd zal moeten worden.

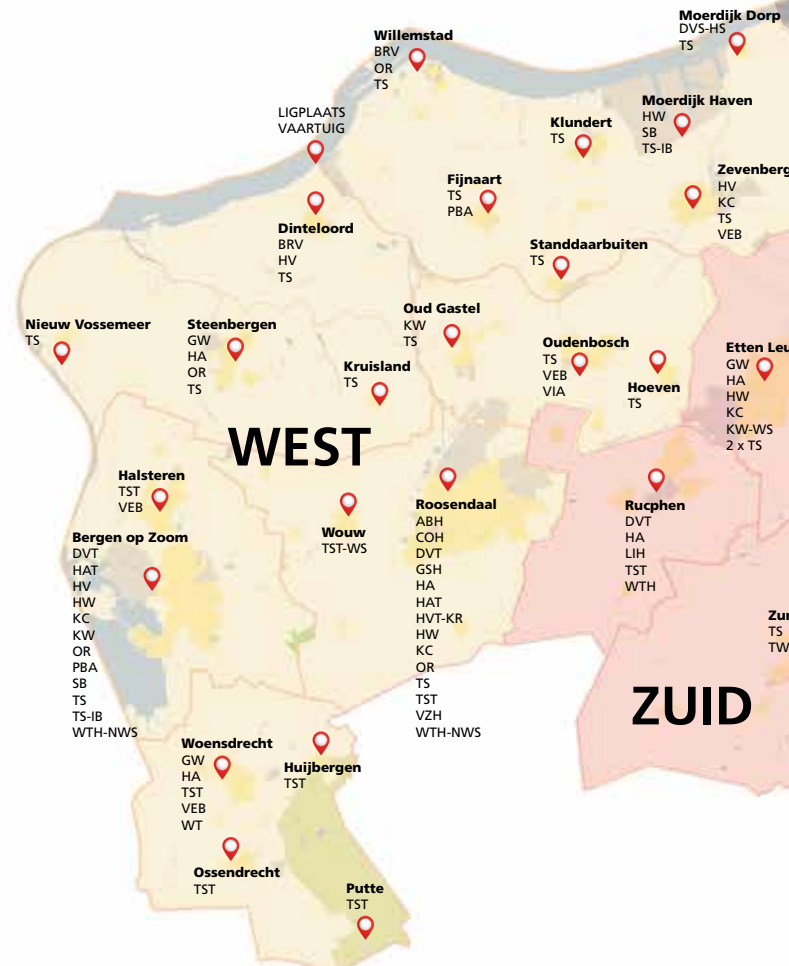
# Materieel / specialis Brandweer MWB

DEKKINGS- EN SPREIDINGSPLAN 2019

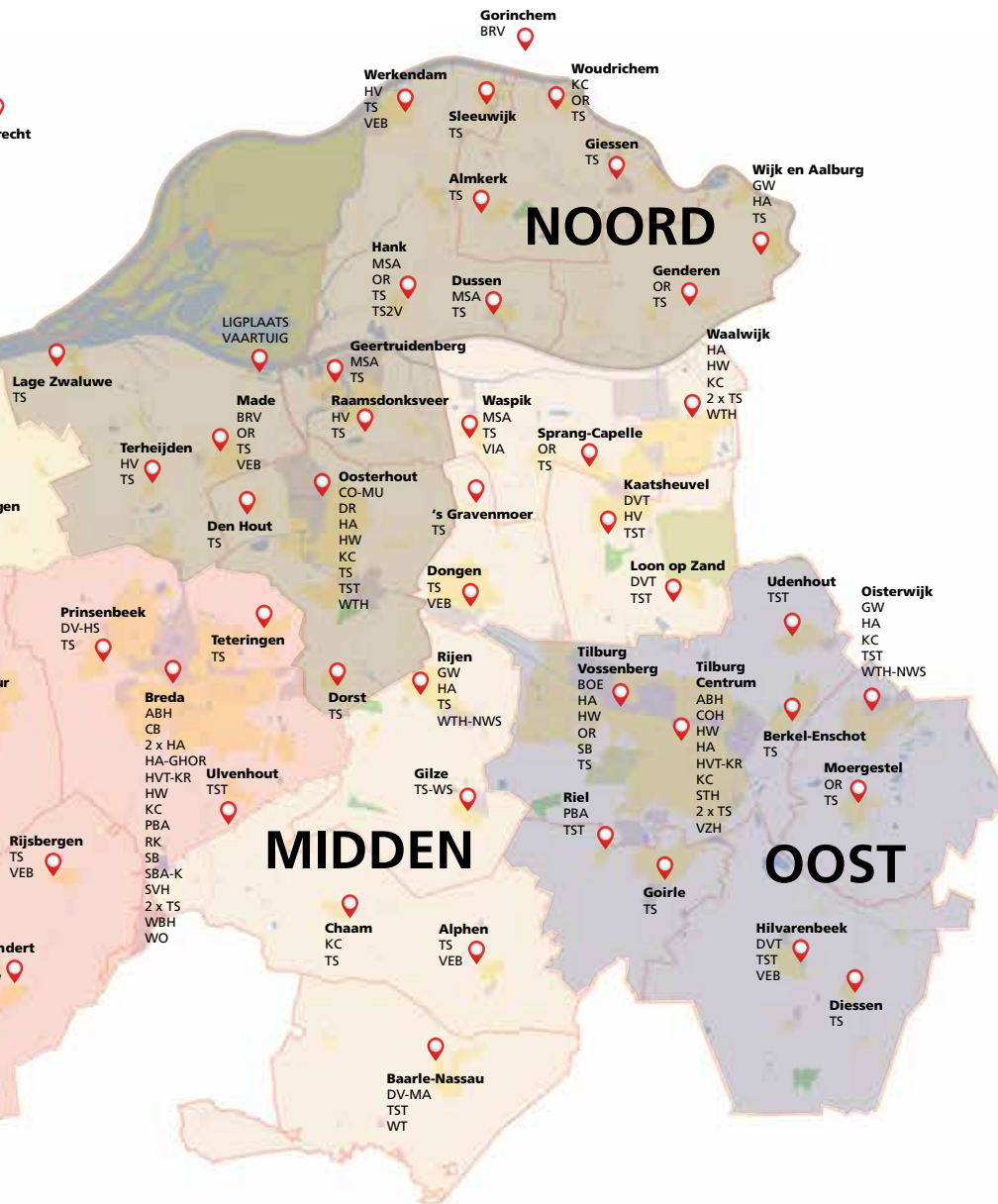
## F dekkings- en spreidingsplan brandweer

De operationele prestaties van de brandweer bij incidentbestrijding zijn vastgelegd in het Dekkings- en Spreidingsplan 2019-2023 (dit rapport maakt onderdeel uit van dit beleidsplan).

Het fundament voor de operationele prestaties van de brandweer is een fijnmazig netwerk van 69 (vanaf 2021: 70) beroeps- en vrijwillige brandweerposten. De brandweer kan hierdoor voldoen aan de bestuurlijk vastgesteld opkomsttijden, veilig en effectief optreden bij incidenten en optimale slagkracht en uithoudingsvermogen organiseren. Het Dekkings- en Spreidingsplan wordt gelijktijdig met het beleidsplan 2019 – 2023 vastgesteld.



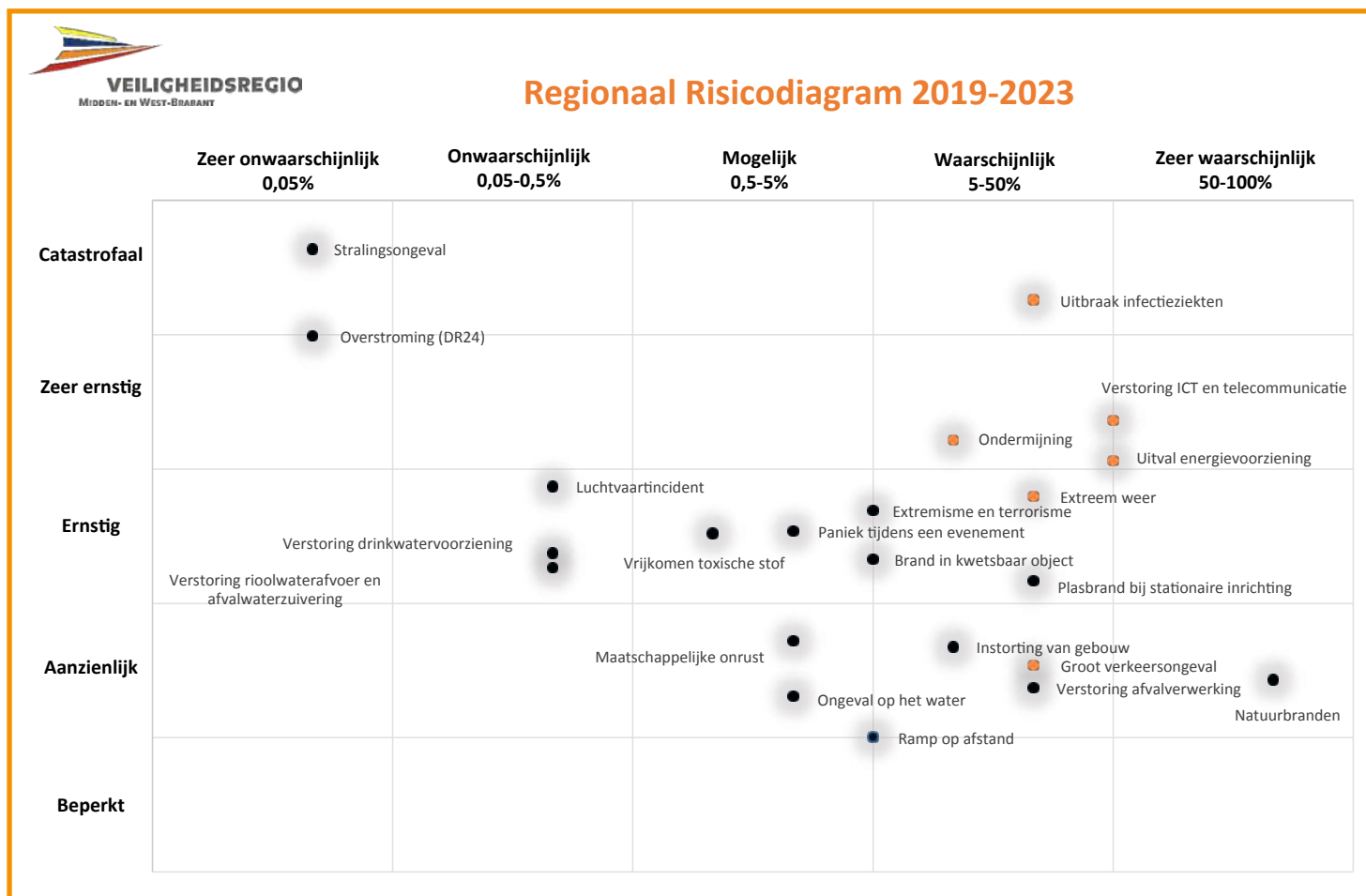




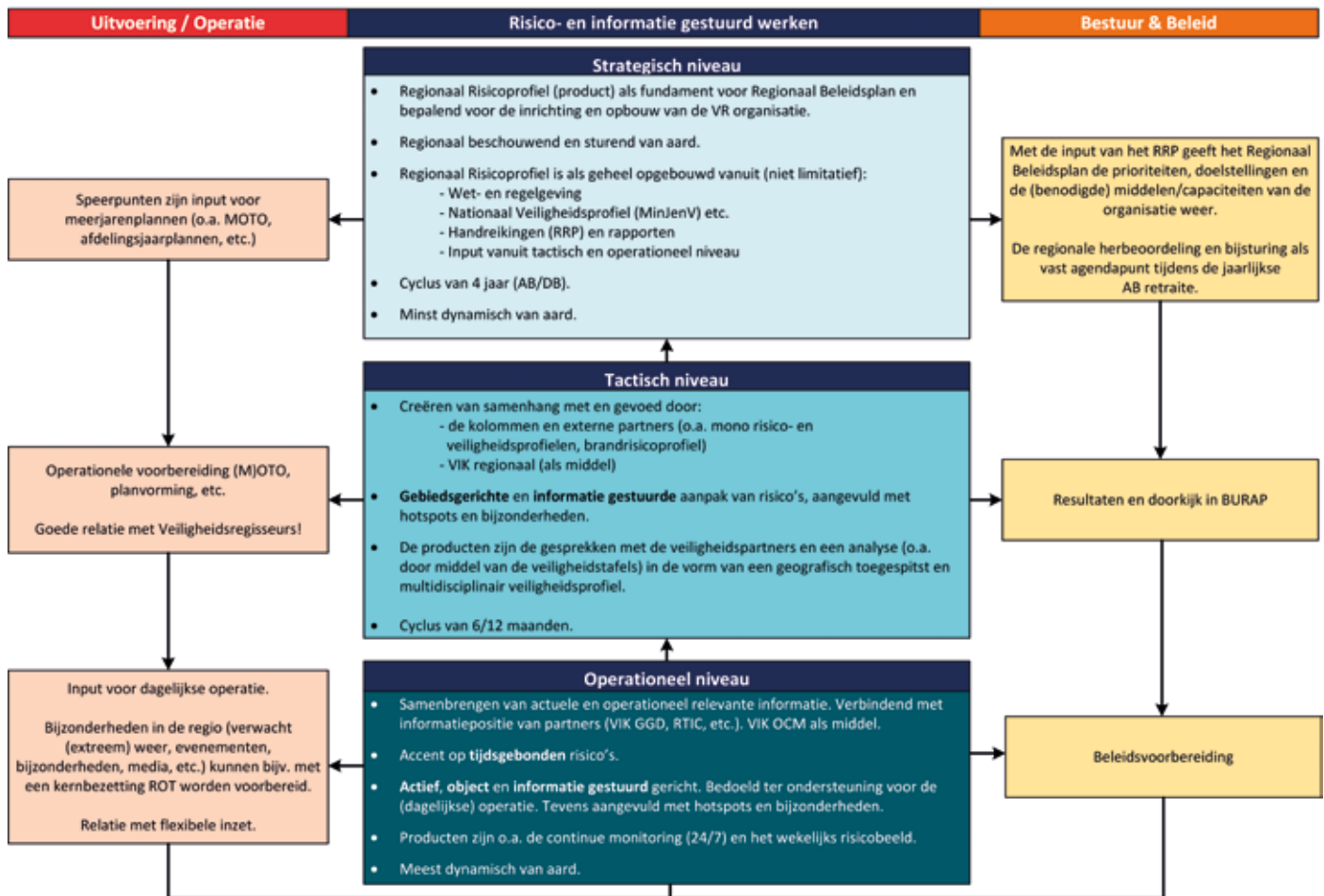
**MATERIEEL BRANDWEER MWB 2019**

ABH	Adembeschermingshaakarmbak
BOE	Basis ontsmettings eenheid
BRV	Brandweervaartuig / specialisme scheepsbrandbestrijding
CB	Cobra cutter
COH	Commando haakarmbak
CO-MU	Commando voertuig multi
DR	Drone
DV-HS	Dienstvoertuig hoo spanning spoor 25 KV
DVT	Dienstvoertuig terrein
GSH	Gevaarlijke stoffen haakarmbak
GW	Grootschalige watervoorziening
HA	Haakarmvoertuig
HAT	Haakarmvoertuig terreinvaardig
HV	Hulpverleningsvoertuig
HVT-KR	Hulpverleningsvoertuig terreinvaardig met kraan
HW	Hoogwerker
KC	Kazernecentrale
KW	Kleinschalige watervoorziening
KW-WS	Kleinschalige watervoorziening met waterschermstysteem
LIH	Verlichtingshaakarmbak
MSA	Motorspuitaanhanger
OR	Oppervlakte redteam
PBA	Poederblusaanhangwagen
RK	Reddingskussen
SB	Schuimblusvoertuig
SBA-K	Schuimblusaanhangwagen klein
STH	Specialisme technische hulpverlening
SVH	Schuimvormend middel haakarmbak
TS	Tankautospuit
TST	TS terreinvaardig
TS-IB	TS industrie brandbestrijding
TS2V	TS met 2 bemanningsleden en verenvoudigde bepakkings
TS-WS	TS met waterschermstysteem
VEB	Verkenningseenheid brandweer
VIA	Veetapel installatie aanhanger
VN	Ventilator groot
VZH	Verzorging haakarmbak
WBH	Waterbassin haakarmbak
WO	Waterongevallenwagen (duikteam)
WT	Watertank
WTH	Watertankhaakarmbak
WTH-NWS	Watertankhaakarmbak met natuur waterschermstysteem

# regionaal risicodiagram



# dynamisch risicobeeld





**VEILIGHEIDSREGIO**  
MIDDEN- EN WEST-BRABANT

Veiligheidsregio Midden- en West-Brabant  
Postbus 3208, 5003 DE Tilburg

Bezoekadres  
Doornboslaan 225-227, 4816 CZ Breda  
T 088 22 50 000

[communicatie@vrmwb.nl](mailto:communicatie@vrmwb.nl)  
[vrmwb.nl](http://vrmwb.nl)