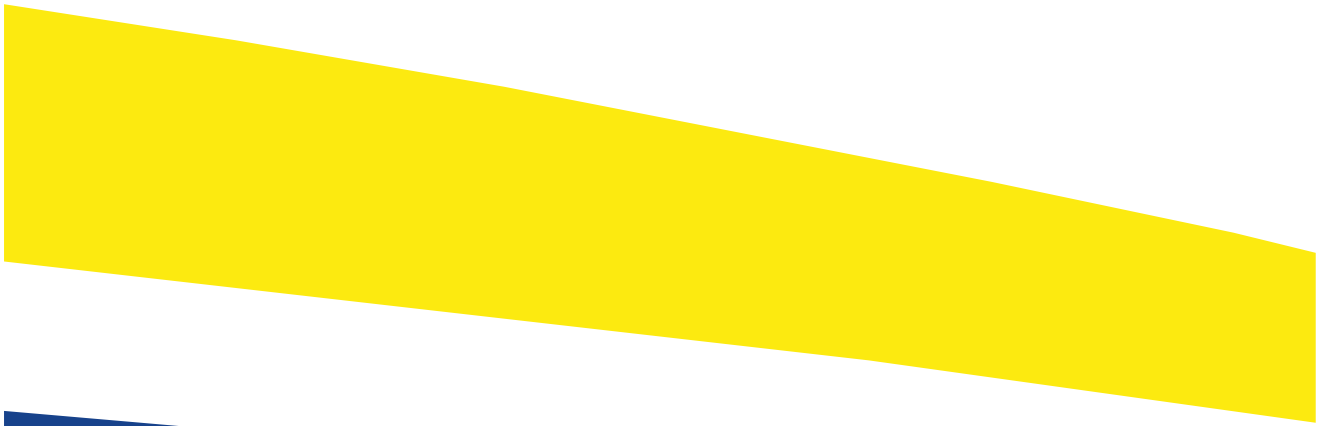




# Beleidsbegroting 2021 Veiligheidsregio Midden- en West-Brabant

Veiligheidsregio Midden- en West-Brabant

Vastgesteld door het Algemeen Bestuur 1 april 2020



# Beleidsbegroting 2021



**VEILIGHEIDSREGIO**  
MIDDEN- EN WEST-BRABANT



## Inleiding

'Samen maken we de regio veiliger' is en blijft onze missie. We werken hecht samen met hulpverleners, bestuurders, ondernemers en inwoners aan een veilige en veerkrachtige samenleving. We houden risico's voorspelbaar en hanteerbaar door de samenleving erop voor te bereiden, de juiste middelen in te zetten en bij te dragen aan herstel.

Met gepaste trots presenteren wij deze Beleidsbegroting 2021. Deze begroting heeft een lichte metamorfose ondergaan ten opzichte van de opzet van eerdere jaren. Met deze verandering zetten we weer een stap naar meer transparantie van de inzet van onze middelen en de prestaties voor ons bestuur en onze inwoners.

In deze begroting zijn de uitgangspunten verwerkt zoals die bij de kadernota door het bestuur zijn vastgesteld. Naast de bekende 3 W-vragen, is aansluiting gezocht bij de opzet van ons beleidsplan, zodat de samenhang tussen beide documenten nog sterker is. Komende periode gaan we in gesprek met ambtenaren van onze gemeenten om de transparantie nog verder te verbeteren.



*Bekijk de animatie  
Veiligheidsregio MWB*

## Inhoud

<b>1 PROGRAMMA VEILIGHEID .....</b>	<b>8</b>
1.1 Algemeen.....	9
1.2 Stimuleren van een redzame samenleving .....	12
1.3 Bijdragen aan een veilige leefomgeving.....	15
1.4 Hulpvaardige en slagvaardige inzet .....	18
1.5 Wendbare en duurzame organisatie .....	22
1.6 Algemene opbrengsten .....	28
<b>2 VERPLICHTE PARAGRAFEN .....</b>	<b>29</b>
2.1 Bedrijfsvoering .....	30
2.2 Financiering .....	31
2.3 Weerstandsvermogen en risicobeheersing .....	34
2.4 Onderhoud kapitaalgoederen en investeringen .....	38
2.5 Verbonden partijen .....	41
<b>3 FINANCIËLE BEGROTING .....</b>	<b>43</b>
3.1 Kaders totstandkoming begroting.....	44
3.2 Overzicht lasten en baten .....	48
3.3 Financiële positie .....	49
3.4 Incidentele en structurele lasten en baten.....	51
3.5 Overzicht op taakvelden .....	52
<b>4 BIJLAGEN.....</b>	<b>53</b>
4.1 Leningenoverzicht.....	54
4.2 Reserves en voorzieningen .....	55
4.3 Begroting op kostencategorie.....	56
4.3 Lijst van veelgebruikte afkortingen .....	58

## **Leeswijzer**

De beleidsbegroting is opgebouwd uit het programma Veiligheid, de verplichte paragrafen en de financiële begroting met bijlagen.

### **Hoofdstuk 1 Programma Veiligheid**

Dit hoofdstuk beschrijft onze missie, visie en de vertaling daarvan naar de pijlers. Elke pijler begint met een korte inleiding en beschrijft de beoogde resultaten voor 2021.

### **Hoofdstuk 2 Verplichte paragrafen**

Dit hoofdstuk bevat de verantwoording van de beheersmatige aspecten, conform het Besluit Begroting en Verantwoording (BBV).

### **Hoofdstuk 3 Financiële begroting**

Dit hoofdstuk beschrijft de financiële uitgangspunten voor de begroting, de ontwikkelingen op het gebied van de loon- en prijsontwikkeling (LPO) en de Rijksbijdrage. Een overzicht van lasten en baten en een meerjarenperspectief van de bijdragen per gemeente worden gepresenteerd.

### **Hoofdstuk 4 Bijlagen**

In de bijlagen staan het investeringsplan, een overzicht van de lopende leningen, de reserves en voorzieningen en een lijst van veelgebruikte afkortingen.



# 1 Programma Veiligheid



## 1.1 Algemeen

### Meerjarenkoers

In de vergadering van het Algemeen Bestuur (AB) van 4 juli 2019 is ons Beleidsplan 2019-2023 vastgesteld. In het beleidsplan presenteren wij onze voornemens voor de komende jaren. Dit doen wij langs drie pijlers met als basis een wendbare en duurzame organisatie.



### Missie

#### **SAMEN MAKEN WE DE REGIO VEILIGER**

Wij werken hecht samen met hulpverleners, bestuurders, ondernemers en inwoners aan een veilige en veerkrachtige samenleving. We houden risico's voorspelbaar en hanteerbaar door de samenleving er op voor te bereiden, de juiste middelen in te zetten en bij te dragen aan herstel

### Visie

Waarde toevoegen aan de omgeving. Samen werken aan veiligheid en veerkracht. Wij stimuleren redzaamheid in de samenleving, dragen bij aan een veilige leefomgeving, leveren hulpvaardige en slagvaardige inzet. Wij voeren onze veiligheidstaken tegen zo laag mogelijke maatschappelijke kosten uit. Wij werken samen, zijn duurzaam, werken informatie gestuurd en organiseren onszelf wendbaar. Wij zijn trots en doen ons werk vol passie. Wij staan 24/7 klaar voor de samenleving.

### Ambitie

**Wij zijn een betrouwbare partner in veiligheid en veerkracht:**

- Wij bevorderen mede de redzaamheid in de samenleving
- Ons advies is essentieel in de voorbereiding op rampen en crises en bij het signaleren en oplossen van veiligheidsvraagstukken
- Wij leveren 24/7 adequate hulpverlening
- Wij zijn wendbaar in een continu veranderende maatschappij

## Risicoprofiel

Wij werken met een dynamisch risicoprofiel samen met onze gemeenten en partners. Dit geeft een actueel beeld van de risico's in ons verzorgingsgebied, waarop we tijdig kunnen acteren. Dat betekent dat wij steeds met de betrokken partners actuele informatie ten aanzien van de risico's in onze regio gebruiken om te bepalen of er aanpassingen aan ons risicoprofiel nodig zijn. Onze opgave is om van het onderhouden en actualiseren van het risicobeeld een doorlopend proces te maken.

DE PRIORITAIRE RISICO'S IN ONZE REGIO ZIJN:	
<b>Regionaal</b>	
1	Uitbraak infectieziekten
2	Verstoring vitale infrastructuur
	• Uitval ICT en telecommunicatie
	• Uitval energievoorziening
	• Verstoring drinkwatervoorziening
	• Verstoring afvalverwerking
	• Verstoring rioolwaterafvoer en afvalwaterzuivering
	• Ontregeling cruciale verkeersknooppunten
3	Extreem weer
<b>Lokaal</b>	
	• Extreem weer
	• Groot verkeersongeval

## Nieuwe indeling begroting

De beleidsbegroting 2021 kent een nieuwe opzet. Deze opzet heeft een herkenbare relatie met ons beleidsplan en daarmee de pijlers met als basis onze wendbare organisatie. Door de beleidsbegroting vanuit de pijlers op te stellen, hanteren wij één lijn in onze beleidsdocumenten. Hiermee vergroten wij het inzicht in welke activiteiten bijdragen in het bereiken van onze doelen.

In deze beleidsbegroting 2021 werken wij de pijlers en speerpunten concreter uit door de drie W-vragen te beantwoorden:

- Wat willen we bereiken?
- Wat gaan we hiervoor doen?
- Wat hebben we daarvoor nodig?

## Financiële kaders

De financiële ruimte van gemeenten is beperkt door de ontwikkelingen in het sociaal domein en de verminderde bijdrage van het Rijk in het Gemeentefonds. Deze financiële situatie van gemeenten heeft geleid tot een bezuinigingsopdracht aan de veiligheidsregio van 2,5 % structureel met ingang van 2021. Bij nieuwe ontwikkelingen vervangen we oud beleid voor nieuw beleid. We verbeteren de verhouding tussen structurele en incidentele baten en lasten.

## Programmabegroting

De begroting bestaat uit één programma. In het volgende overzicht treft u de begroting op programma niveau voor 2021 inclusief het meerjarenperspectief voor de jaren 2021 t/m 2024. Voor de volledigheid is de jaarrekening 2019 en begroting 2020 toegevoegd.

(bedragen x 1.000)	Jaarrekening 2019			Begroting 2020			Begroting 2021		
	Lasten	Baten	Saldo	Lasten	Baten	Saldo	Lasten	Baten	Saldo
<b>Programma Veiligheid</b>	€ 65.226	€ -82.403	€ -17.177	€ 65.354	€ -78.039	€ -12.686	€ 70.124	€ -83.710	€ -13.586
Algemene Dekkingsmiddelen	€ 615	€ -615	€ -	€ 800	€ -800	€ -	€ 447	€ -447	€ -
Overhead	€ 15.249	€ -263	€ 14.986	€ 15.468	€ -123	€ 15.345	€ 14.672	€ -	€ 14.672
Vennootschapsbelasting	€ 0	€ -	€ 0	€ -	€ -	€ -	€ -	€ -	€ -
<b>Begroot totaal saldo van baten en lasten</b>	€ 81.091	€ -83.282	€ -2.191	€ 81.621	€ -78.962	€ 2.659	€ 85.243	€ -84.157	€ 1.086
<b>Subtotaal mutaties reserves</b>	€ 7.948	€ -8.379	€ -431	€ 8.343	€ -11.002	€ -2.659	€ 7.559	€ -8.645	€ -1.086
<b>Resultaat</b>	€ 89.039	€ -91.661	€ -2.622	€ 89.965	€ -89.965	€ 0	€ 92.802	€ -92.802	€ 0

(bedragen x 1.000)	Begroting 2022			Begroting 2023			Begroting 2024		
	Lasten	Baten	Saldo	Lasten	Baten	Saldo	Lasten	Baten	Saldo
<b>Programma Veiligheid</b>	€ 69.283	€ -83.322	€ -14.039	€ 71.780	€ -85.276	€ -13.496	€ 73.521	€ -87.237	€ -13.715
Algemene Dekkingsmiddelen	€ 447	€ -447	€ -	€ 447	€ -447	€ -	€ 447	€ -447	€ -
Overhead	€ 14.654	€ -	€ 14.654	€ 14.587	€ -	€ 14.587	€ 14.534	€ -	€ 14.534
Vennootschapsbelasting	€ -	€ -	€ -	€ -	€ -	€ -	€ -	€ -	€ -
<b>Begroot totaal saldo van baten en lasten</b>	€ 84.383	€ -83.769	€ 615	€ 86.813	€ -85.723	€ 1.091	€ 88.502	€ -87.683	€ 819
<b>Subtotaal mutaties reserves</b>	€ 7.559	€ -8.174	€ -615	€ 7.559	€ -8.650	€ -1.091	€ 7.559	€ -8.378	€ -819
<b>Resultaat</b>	€ 91.942	€ -91.942	€ 0	€ 94.372	€ -94.372	€ 0	€ 96.061	€ -96.061	€ 0

De programmabegroting is in de hiernavolgende paragrafen per pijler uitgewerkt.

(bedragen x 1.000)	Begroting 2020			Begroting 2021			Begroting 2022		
	Lasten	Baten	Saldo	Lasten	Baten	Saldo	Lasten	Baten	Saldo
<b>Programma Veiligheid</b>	€ 65.354	€ -78.039	€ -12.686	€ 70.124	€ -83.710	€ -13.586	€ 69.283	€ -83.322	€ -14.039
1.1 Redzame samenleving	€ 10	€ -	€ 10	€ 723	€ -	€ 723	€ 523	€ -	€ 523
1.2 Bijdragen veilige leefomgeving	€ 7.784	€ -362	€ 7.422	€ 7.615	€ -299	€ 7.316	€ 7.535	€ -299	€ 7.236
1.3 Hulpvaardige slagvaardige inzet	€ 55.752	€ -3.051	€ 52.701	€ 59.811	€ -7.296	€ 52.515	€ 57.036	€ -5.195	€ 51.841
1.4 Wendbare duurzame organisatie	€ 731	€ -	€ 731	€ 1.976	€ -125	€ 1.851	€ 2.474	€ -125	€ 2.349
1.5 Algemene opbrengsten	€ 1.077	€ -74.626	€ -73.549	€ -	€ -75.990	€ -75.990	€ 1.716	€ -77.703	€ -75.988
<b>Algemene Dekkingsmiddelen</b>	€ 800	€ -800	€ -	€ 447	€ -447	€ -	€ 447	€ -447	€ -
1.4 Wendbare duurzame organisatie	€ 800	€ -800	€ -	€ 447	€ -447	€ -	€ 447	€ -447	€ -
<b>Overhead</b>	€ 15.468	€ -123	€ 15.345	€ 14.672	€ -	€ 14.672	€ 14.654	€ -	€ 14.654
1.1 Redzame samenleving	€ -	€ -	€ -	€ -	€ -	€ -	€ -	€ -	€ -
1.2 Bijdragen veilige leefomgeving	€ 961	€ -	€ 961	€ 860	€ -	€ 860	€ 830	€ -	€ 830
1.3 Hulpvaardige slagvaardige inzet	€ 4.310	€ -	€ 4.310	€ 4.527	€ -	€ 4.527	€ 4.527	€ -	€ 4.527
1.4 Wendbare duurzame organisatie	€ 10.197	€ -123	€ 10.074	€ 9.285	€ -	€ 9.285	€ 9.297	€ -	€ 9.297
<b>Begroot totaal saldo van baten en lasten</b>	€ 81.621	€ -78.962	€ 2.659	€ 85.243	€ -84.157	€ 1.086	€ 84.383	€ -83.769	€ 615
<b>Subtotaal mutaties reserves</b>	€ 8.343	€ -11.002	€ -2.659	€ 7.559	€ -8.645	€ -1.086	€ 7.559	€ -8.174	€ -615
<b>Resultaat</b>	€ 89.965	€ -89.965	€ 0	€ 92.802	€ -92.802	€ 0	€ 91.942	€ -91.942	€ 0

(bedragen x 1.000)	Begroting 2023			Begroting 2024		
	Lasten	Baten	Saldo	Lasten	Baten	Saldo
<b>Programma Veiligheid</b>	€ 71.780	€ -85.276	€ -13.496	€ 73.521	€ -87.237	€ -13.715
1.1 Redzame samenleving	€ 523	€ -	€ 523	€ 523	€ -	€ 523
1.2 Bijdragen veilige leefomgeving	€ 7.535	€ -299	€ 7.236	€ 7.535	€ -299	€ 7.236
1.3 Hulpvaardige slagvaardige inzet	€ 57.681	€ -5.388	€ 52.293	€ 57.651	€ -5.543	€ 52.107
1.4 Wendbare duurzame organisatie	€ 2.566	€ -125	€ 2.441	€ 2.533	€ -125	€ 2.408
1.5 Algemene opbrengsten	€ 3.475	€ -79.464	€ -75.989	€ 5.280	€ -81.269	€ -75.989
<b>Algemene Dekkingsmiddelen</b>	€ 447	€ -447	€ -	€ 447	€ -447	€ -
1.4 Wendbare duurzame organisatie	€ 447	€ -447	€ -	€ 447	€ -447	€ -
<b>Overhead</b>	€ 14.587	€ -	€ 14.587	€ 14.534	€ -	€ 14.534
1.1 Redzame samenleving	€ -	€ -	€ -	€ -	€ -	€ -
1.2 Bijdragen veilige leefomgeving	€ 830	€ -	€ 830	€ 830	€ -	€ 830
1.3 Hulpvaardige slagvaardige inzet	€ 4.527	€ -	€ 4.527	€ 4.527	€ -	€ 4.527
1.4 Wendbare duurzame organisatie	€ 9.230	€ -	€ 9.230	€ 9.177	€ -	€ 9.177
<b>Begroot totaal saldo van baten en lasten</b>	€ 86.813	€ -85.723	€ 1.091	€ 88.502	€ -87.683	€ 819
<b>Subtotaal mutaties reserves</b>	€ 7.559	€ -8.650	€ -1.091	€ 7.559	€ -8.378	€ -819
<b>Resultaat</b>	€ 94.372	€ -94.372	€ 0	€ 96.061	€ -96.061	€ 0

## 1.2 Stimuleren van een redzame samenleving

### Inleiding

De basis van een veilige en veerkrachtige samenleving zijn de mensen die er wonen, werken, ondernemen en studeren. Samengevat zijn dit onze inwoners. In een redzame samenleving zijn inwoners zich bewust van (brand)veiligheid en weten zij wat zij daaraan kunnen bijdragen.

Onze speerpunten voor het stimuleren van een redzame samenleving voor de komende vier jaar zijn:

- Vergroten handelingsbekwaamheid bij specifieke doelgroepen
- Vroeg(er) signaleren verminderd zelfredzamen en ontwikkelen maatwerkprogramma's gericht op deze doelgroepen
- Vergroten handelingsbekwaamheid inwoners
- Vergroten inzicht in redzaamheid door onderzoek
- Verhogen redzaamheid van organisaties

We richten ons op de 1,2 miljoen inwoners in onze regio, waarbij we inspelen op de specifieke kenmerken en behoeften van verschillende doelgroepen. 'One size fits all' gaat hier niet op. Logisch, want niemand is hetzelfde.

Voor het realiseren van onze speerpunten onderscheiden wij in onze regio de volgende doelgroepen:

**Jongeren in de leeftijd van 9 – 12 jaar:** Hoe jonger geleerd, hoe ouder gedaan: de doorlopende leerweg is een effectief proces. Niet alleen hebben zij hiervan lang rendement, zij zijn ook een doelgroep die indirect vele anderen kunnen aanzetten tot het vergroten van hun veiligheidsbewustzijn.

**Ouderen boven de 65 jaar.** Veelal organiseren zij zich nog via netwerken als een Katholieke Bond voor Ouderen (KBO), Algemene Nederlandse Bond voor Ouderen (ANBO) of vrouwenalliantie. Zij zijn daarmee een relatief makkelijk te benaderen doelgroep die via dat netwerk vaak open staat voor informatie over het vergroten van hun eigen veiligheid.

**Inwoners in de leeftijd van 25 – 40 jaar.** Deze doelgroep bevindt zich in een levensfase waarin veel veranderingen plaatsvinden, blijkt ook uit de gegevens van het CBS. Deze veranderingen zijn op het gebied van bijvoorbeeld werk (ambities) en veranderende gezinssamenstellingen (krijgen van kinderen). Ook is dit de doelgroep die vanuit de maatschappij belast wordt met mantelzorg. De toenemende vergrijzing trekt een wissel op hen die al druk zijn. De vraag is hoe we deze doelgroep kunnen triggeren om veiligheid prioriteit te geven en dit als mantelzorg ook over te dragen aan mensen in hun omgeving.

**Kwetsbare groepen:** Veel gemeenten hebben binnen hun gemeentegrenzen wijken met kwetsbare groepen, zoals statushouders of studenten, waar veiligheidsrisico's mogelijk hoger zijn. Zij hebben zicht op die wijken. Door gesprekken te voeren met de inwoners uit deze wijken kunnen we samen met hen maatwerkprogramma's ontwikkelen. Uiteraard samen met andere partners als de hulpvraag zich daarop richt.

We zien als trend dat inwoners steeds meer zelf willen bepalen hoe ze hun leven inrichten en welke keuzes ze maken. Wij spelen hierop in door hen goed te informeren en handelingsperspectieven te schetsen, vooral op momenten dat ze daarvoor open staan. We doen dit nu al op verschillende manieren, bijvoorbeeld: in de wijk na een incident maar ook via onze social media kanalen en onze website. We willen burgers meer bewust maken van de voornaamste risico's in onze regio, door specifieke campagnes en via de 'Brabant Veilig Week'. Maar wat triggert mensen dan precies om zelfredzamer te worden? Daar doen we samen met onderwijsinstellingen onderzoek naar. Daarnaast willen we zelfredzaamheid meetbaar maken.

Burgers zijn vaak als eerste aanwezig bij een incident en handelen spontaan. Wij willen de veiligheid en effectiviteit van deze spontane hulpverlening verbeteren en onze hulpverleners beter voorbereiden op de samenwerking met redzame burgers.

Mensen worden steeds ouder en blijven steeds langer thuis wonen. Deze groep heeft doorgaans meer zorg nodig en is minder zelfredzaam. We willen deze groep eerder in beeld hebben en via mantelzorgers en professionele hulpverleners investeren in het verbeteren van de veiligheid en redzaamheid van deze doelgroep. Naast deze groep zien we ook andere groepen kwetsbare burgers met specifieke vraagstukken waar we via een maatwerkprogramma willen inzetten op het vergroten van risicobewustwording en de redzaamheid.

In het kader van zorgcontinuïteit is onze doelstelling dat elke niet-acute zorginstelling optimaal voorbereid is op rampen en crises en de zorgverlening kan continueren onder alle omstandigheden. Als netwerkpartner bieden wij proactief en op maat onze expertise aan, stimuleren we bewustwording en verbinden we partijen met elkaar.

In 2020 ronden we het haalbaarheidsonderzoek naar een Risk Factory af en vindt bestuurlijke besluitvorming plaats. De Risk Factory richt zich in eerste instantie op kinderen in groep 7 en 8 van de basisschool. Door belevingsonderwijs willen we hen laten ervaren hoe ze met onveilige situaties kunnen omgaan en zelf kunnen handelen, onder het motto 'jong geleerd is oud gedaan'.

#### Wat we willen bereiken?

- Vergroten risicobewustzijn en handelingsbekwaamheid bij (kwetsbare) doelgroepen via maatwerkprogramma's, onderzoek en netwerken.
- Veiliger samenleving door effectievere hulpverlening in samenwerking met burgers.
- Stimuleren zorgcontinuïteit bij alle niet-acute zorgpartners, door proactief op maat te adviseren.

#### Wat gaan we daarvoor doen?

Wat willen we bereiken	Wat gaan we daarvoor doen
<p>Vergroten risicobewustzijn en handelingsbekwaamheid bij (kwetsbare) doelgroepen via maatwerkprogramma's, onderzoek en netwerken</p>	<p>Bij een positieve besluitvorming door het bestuur in 2020, realiseren we in 2021 een Risk Factory. In september 2021 gaat deze officieel open voor (in eerste instantie) de doelgroep: groepen 7 &amp; 8 van het basisonderwijs in de regio.</p> <ul style="list-style-type: none"> <li>• Vanaf september 2021 is de Risk Factory beschikbaar voor 7 dagdelen in de week. In de aanloopfase rekenen we op ongeveer 40 groepen tot het einde jaar.</li> <li>• 50% scholen in MWB hebben deelname toegezegd.</li> </ul> <p>Brabant Veilig Week In oktober 2021 houden we samen met de gemeenten een Brabant Veilig Week die aansluit bij gezamenlijk te definiëren doelgroepen.</p> <ul style="list-style-type: none"> <li>• 75% van de gemeenten in MWB is aangehaakt en levert capaciteit en middelen.</li> </ul> <p>Metten &amp; Onderzoek</p> <ul style="list-style-type: none"> <li>• We meten de effectiviteit van maatwerkprogramma's bij gedefinieerde doelgroepen.</li> <li>• In samenwerking met TNO meten we de effectiviteit van de inzet van burgerinitiatieven (zoals Buurtpreventie Whatsapp groepen). Twee scenario's zijn onderzocht en leerpunten gedefinieerd.</li> <li>• Op basis van beschikbare en geografische data ontwikkelen we 2 pilots om het risicobewustzijn van inwoners te verhogen en handelingsperspectief te bieden.</li> </ul> <p>Netwerken</p> <ul style="list-style-type: none"> <li>• We ontwikkelen twee maatwerkprogramma's i.o.m. twee vastgestelde doelgroepen (studenten en ANBO) om het gevoel van veiligheid te verhogen.</li> <li>• We verhogen het kennisniveau over brandveiligheid bij medewerkers van (thuis)zorgorganisaties door middel van training en voorlichting.</li> <li>• We verstevigen de relatie met wooncorporaties.</li> <li>• We onderhouden en begeleiden 8 gemeentelijke ambassadeurs-netwerken.</li> <li>• Naast Katholieke Bond van Ouderen, Tzorg en het Nederlandse Rode Kruis, breiden we ons netwerk uit met vier nieuwe netwerken om beïnvloeding nieuwe doelgroepen te realiseren.</li> </ul>

<p>Veiliger samenleving door effectievere hulpverlening in samenwerking met burgers.</p>	<ul style="list-style-type: none"> <li>• We starten drie nieuwe pilots op het gebied van veiligheid en zorg met burgersnetwerken om inzicht te krijgen in de effecten van burgerhulpverlening op het bewustzijn van burgers en hulpverleners.</li> <li>• Bij onze hulpverleners vergroten we het bewustzijn van de mogelijkheden van samenwerken met burgers bij incidenten en crises.</li> <li>• We maken een werkinstructie voor de samenwerking met burgers bij incidentbestrijding en nemen deze op in het vakbekwaamheidsprogramma voor 2022.</li> </ul>
<p>Stimuleren zorgcontinuïteit bij alle niet-acute zorgpartners, door proactief en op maat te adviseren</p>	<ul style="list-style-type: none"> <li>• Er komt een herijking op de Visie Zorg Continuïteit om te waarborgen dat alle niet-acute zorginstellingen in onze regio optimaal voorbereid zijn op rampen en crises en de zorgverlening kunnen continueren onder alle omstandigheden. Wij adviseren proactief en op maat en richten ons op het vergroten van bewustwording bij niet-acute zorginstellingen.</li> </ul>

Daarnaast vinden er activiteiten plaats in onze going concern die een bijdrage leveren aan het stimuleren van een redzame samenleving in onze regio.

### Prestaties

	Realisatie 2019	Verwachting of streefwaarde 2020	Verwachting of streefwaarde 2021
Brandpreventieweken als onderdeel van de Brabant Veilig Week bij gemeenten	4	12	18
Campagnes op social media voor bewustzijnsverhoging			5
Aantal 'actieve' ambassadeurs netwerken brandveiligheid in de regio	8	11	14
Bijeenkomsten voorlichting na brand	4	10	12
Aantal scholen dat Risk Factory bezoekt	n.v.t.	n.v.t.	40

Met het verzamelen van de data krijgen we steeds beter inzicht in het effect van wat we doen. Om de gegevens te kunnen duiden is meting over een langere termijn nodig. In 2020 stellen we nieuwe prestatie indicatoren op, waar we in de toekomst mee gaan werken.

## Wat hebben we daarvoor nodig?

### Financieel overzicht

Weergave van de kosten voor het stimuleren van de redzame samenleving:

(bedragen x 1.000)	Begroting 2021			Begroting 2022			Begroting 2023			Begroting 2024		
	Lasten	Baten	Saldo	Lasten	Baten	Saldo	Lasten	Baten	Saldo	Lasten	Baten	Saldo
<b>Stimuleren van een redzame samenleving</b>	€ 723	€ -	€ 723	€ 523	€ -	€ 523	€ 523	€ -	€ 523	€ 523	€ -	€ 523
Algemene Overhead	€ -	€ -	€ -	€ -	€ -	€ -	€ -	€ -	€ -	€ -	€ -	€ -
Vennootschapsbelasting	€ -	€ -	€ -	€ -	€ -	€ -	€ -	€ -	€ -	€ -	€ -	€ -
<b>Begroot totaal saldo van baten en lasten</b>	€ 723	€ -	€ 723	€ 523	€ -	€ 523	€ 523	€ -	€ 523	€ 523	€ -	€ 523
<b>Subtotaal mutaties reserves</b>	€ -	€ -50	€ -50	€ -	€ -50	€ -50	€ -	€ -50	€ -50	€ -	€ -50	€ -50
<b>Resultaat</b>	€ 723	€ -50	€ 673	€ 523	€ -50	€ 473	€ 523	€ -50	€ 473	€ 523	€ -50	€ 473

### Toelichting

De begroting voor deze pijler bestaat in belangrijke mate uit programmakosten. Deze programmakosten bestaan in hoofdzaak uit personele capaciteit ten behoeve van de voorbereiding van de Risk Factory. Deze initiële kosten in het eerste jaar, komen in de volgende jaren niet terug. De dekking voor de Risk Factory wordt door substitutie vanuit andere posten gerealiseerd.

## 1.3 Bijdragen aan een veilige leefomgeving

### Inleiding

De wereld waarin we leven verandert snel. Altijd zijn er aspecten in onze omgeving die bedreigend zijn of zo ervaren worden. We willen samen met onze gemeenten en partners bijdragen aan een veilige leefomgeving. Omdat de regio Midden- en West-Brabant divers is in leefgebieden, hebben wij te maken met verschillende risico's. Deze pakken wij gebiedsgericht en themagericht aan. De regierol ligt daarbij bij de gemeenten en wij adviseren over de beheersing van risico's om incidenten, rampen en crises te voorkomen. Door de ervaring die wij hebben op alle onderdelen van de veiligheidsketen, zijn wij in staat om deze werelden te verbinden.

Onze speerpunten voor het bijdragen aan een veilige leefomgeving voor de komende jaren zijn:

1. Vergroten van veiligheid en veerkracht in specifieke gebieden en op belangrijke thema's.
2. In een vroeg stadium en op een eenduidige manier adviseren aan en samenwerken met gemeenten en partners.

In 2021 wordt maatwerk geleverd aan de gemeenten waarmee we meer inspelen op lokale risico's, zorgpunten en het opgestelde risicoprofiel. In 2020 maken we met iedere gemeente hierover afspraken. We houden rekening met de invoering van de omgevingswet en de wet kwaliteitsborging bouw. De 24 gemeenten mogen een actieve bijdrage van ons verwachten aan de invulling van hun omgevingsvisie en omgevingsplannen. In 2020 zijn wij daarop voorbereid door onder andere het opleiden van vijf omgevingsadviseurs.

Het aantal risicovolle bedrijven in onze regio neemt gestaag toe in. Daarom worden extra adviseurs opgeleid om goed advies te verlenen, toezicht te houden en veiligheidsbewustzijn te beïnvloeden. Daarbij richt toezicht zich niet alleen op het naleven van regels maar vooral op het onderkennen van risico's, ontwikkelen van scenario's en nemen van besluiten die de veiligheid bevorderen. Dat laatste doen we in 2021 bij minimaal 75 risicovolle bedrijven.

We volgen actief de ontwikkelingen die spelen op het gebied van de energietransitie omdat deze van invloed zijn op de veiligheid en wetgeving nog veelal ontbreekt. We maken onze regio duurzamer door bijvoorbeeld zonnepanelen, elektrische auto's en waterstofauto's, waarmee we de CO2 uitstoot drastisch terugdringen. Deze nieuwe energiebronnen brengen ook nieuwe risico's met zich mee. We zorgen ervoor dat gemeenten en bedrijven op de hoogte zijn van deze nieuwe risico's, komen met adviezen om hier verantwoord mee om te gaan en houden waar nodig toezicht.

Bij het creëren van een veilige leefomgeving zijn vele partijen betrokken. Om gemeenten nog effectiever te ondersteunen gaan we meer investeren in een nauwe samenwerking. Doel hiervan is de juiste adviseur of expert op het juiste moment te kunnen inschakelen om risico's te onderkennen, te voorkomen en te

beheersen. Een verregaande samenwerking met alle betrokken partijen is nodig om onze regio iedere dag een stukje veiliger te maken.

#### Wat willen we bereiken?

- We zijn een deskundige partner en adviseren gemeenten en andere partners in een vroeg stadium.
- We vergroten de veiligheid en veerkracht in specifieke gebieden en op belangrijke thema's.
- We verbeteren ons advies door het versterken van onze informatiepositie.

#### Wat gaan we daarvoor doen?

Wat willen we bereiken	Wat gaan we daarvoor doen
<p>We zijn een deskundige partner en adviseren gemeenten en andere partners in een vroeg stadium</p>	<ul style="list-style-type: none"> <li>• In 2021 treedt de omgevingswet in werking en wordt de bijbehorende werkwijze ingebed in de staande organisatie.</li> <li>• We zetten onze expertise in om te adviseren bij de 24 omgevingsvisies en -plannen van onze gemeenten.</li> <li>• We vergroten onze expertise door gebiedsgerichte kennis te ontwikkelen met behulp van data en analyses.</li> <li>• Binnen onze organisatie zijn eenduidige afspraken over de wijze waarop medewerkers de relatie met gemeenten en partners invullen, bewaken en verbeteren. We zijn goed in verbinding.</li> <li>• We actualiseren onze stakeholderanalyse, ontwikkelen netwerkkaarten en organiseren partnerbijeenkomsten op diverse onderwerpen zoals prioritaire risico's.</li> </ul>
<p>We vergroten de veiligheid en veerkracht in specifieke gebieden en op belangrijke thema's</p>	<ul style="list-style-type: none"> <li>• Op basis van gebied specifieke informatie en in gesprekken met 24 gemeenten krijgen we inzicht in de lokale risico's. Samen met gemeenten en partners met dezelfde problematiek wisselen we kennis uit en maken we afspraken over de maatregelen die we gezamenlijk oppakken. We zoeken hierbij verbinding met de integrale veiligheidsplannen van de gemeenten en richten daarvoor een gesprekscyclus in.</li> <li>• Naast de lokale risico's richten we ons op de regionale risico's: uitbraak infectieziekte, verstoring vitale infrastructuur (o.a. Cyber), extreem weer (o.a. klimaatadaptatie) en groot verkeersongeval (o.a. transport). Voor deze risico's worden thematafels georganiseerd.</li> <li>• We organiseren samen met de gemeente Drimmelen een conferentie over verdronken dorpen naar aanleiding van de herdenking van de Sint Elisabeth's vloed.</li> <li>• We geven (mede) uitvoering aan het meerjarenplan Moerdijk Haven.</li> </ul>
<p>We verbeteren ons advies door het versterken van onze informatiepositie</p>	<ul style="list-style-type: none"> <li>• We presenteren een continu actueel risicobeeld in een geografische kaart van Midden- en West-Brabant. Op basis van data en analyses proberen we de voorspelbaarheid van risico's te verbeteren en ontwikkelen we scenario's.</li> <li>• We faciliteren gemeenten bij het door ontwikkelen van de veiligheidsmonitors.</li> <li>• We ontwikkelen diverse meetinstrumenten (zoals de RAM) die organisaties een beter inzicht geven in de mate van veiligheid en concrete maatregelen om veiligheid te verbeteren.</li> </ul>

Daarnaast vinden er vele activiteiten in onze going concern plaats die een bijdrage leveren aan een veilige leefomgeving binnen Midden- en West-Brabant. Hieronder vallen adviseringen op bouwen, evenementen, vergunningen, brandveilig gebruik, milieu en ruimtelijke ordening. Bovendien betreft het ook toezicht en BRZO-inspecties. Ook de crisisorganisatie kent going concern zoals het evalueren van het gebruik van het dynamisch risicoprofiel en het herzien van het regionaal risicoprofiel.



## Prestaties

	Realisatie 2019	Verwachting of streefwaarde 2020	Verwachting of streefwaarde 2021
<b>BRZO en bedrijfsbrandweer</b>			
Aantal afgesproken BRZO-inspecties	44	46	45
Aantal onaangekondigde controles BRZO-bedrijven	41	-	41
<b>Industriële veiligheid en milieu</b>			
Aanvragen milieu, externe veiligheid, onderzoeken explosieven	144	-	144
Toezicht risicovolle bedrijven	0	75	75
<b>Omgevingswet; advies aan alle gemeenten t.a.v. omgevingsvisie en omgevingsplannen</b>	9	24	24
<b>Overige aantallen</b> zoals bouwen, toezicht, evenementen en andere diensten op basis van te maken afspraken met gemeenten. We verwachten een afname van het aantal aanvragen advies bouw vanwege de nieuwe wetgeving. Het aantal aanvragen evenementen zal vergelijkbaar zijn met 2019/2020.			

## Wat hebben we daarvoor nodig?

### Financieel overzicht

Weergave van de kosten van de pijler Veilige Leefomgeving:

(bedragen x 1.000)	Begroting 2021			Begroting 2022			Begroting 2023			Begroting 2024		
	Lasten	Baten	Saldo	Lasten	Baten	Saldo	Lasten	Baten	Saldo	Lasten	Baten	Saldo
<b>Bijdragen aan een veilige leefomgeving</b>	€ 7.615	€ -299	€ 7.316	€ 7.535	€ -299	€ 7.236	€ 7.535	€ -299	€ 7.236	€ 7.535	€ -299	€ 7.236
Algemene Overhead	€ -	€ -	€ -	€ -	€ -	€ -	€ -	€ -	€ -	€ -	€ -	€ -
Vennootschapsbelasting	€ 860	€ -	€ 860	€ 830	€ -	€ 830	€ 830	€ -	€ 830	€ 830	€ -	€ 830
	€ -	€ -	€ -	€ -	€ -	€ -	€ -	€ -	€ -	€ -	€ -	€ -
<b>Begroot totaal saldo van baten en lasten</b>	€ 8.474	€ -299	€ 8.175	€ 8.364	€ -299	€ 8.065	€ 8.364	€ -299	€ 8.065	€ 8.364	€ -299	€ 8.065
<b>Subtotaal mutaties reserves</b>	€ -	€ -	€ -	€ -	€ -	€ -	€ -	€ -	€ -	€ -	€ -	€ -
<b>Resultaat</b>	€ 8.474	€ -299	€ 8.175	€ 8.364	€ -299	€ 8.065	€ 8.364	€ -299	€ 8.065	€ 8.364	€ -299	€ 8.065

### Toelichting

Binnen deze pijler worden de kosten veroorzaakt door een combinatie van kosten samenhangend met going concern activiteiten en programmakosten. Circa 66% van de lasten worden gevormd door personele lasten. De kosten van de GHOR beslaan ongeveer 30% van de totale lasten.

Het lagere lastenniveau wordt gerealiseerd door de samenvoeging van risicobeheersing en crisisbeheersing tot één sector, waardoor we efficiënter gaan werken. De formatie van de afdeling Risicobeheersing neemt daarnaast af met 2 fte waardoor er minder advies uren beschikbaar zijn voor de gemeenten.

## 1.4 Hulpvaardige en slagvaardige inzet

Wij bieden hulpvaardige, slagvaardige en vakbekwame veiligheidszorg voor, tijdens en na incidenten, rampen en crises. Daarbij ondersteunen wij onze bestuurders die verantwoordelijk zijn voor de beheersing van een crisis, bestrijding van een calamiteit en zorg hebben voor hun bevolking.

Wij doen ons werk professioneel en met passie. We werken daarin slagvaardig, vakbekwaam, zichtbaar en samenwerkingsgericht.

Onze speerpunten voor het leveren van een hulpvaardige en slagvaardige inzet t/m 2023 zijn:

1. Vasthouden aan ons niveau van 24/7 veilig en effectief optreden.
2. Versterken bovenregionale en internationale samenwerking.
3. Flexibel inzetten van kennis en ervaring voor 'lokale crises'.

De Wet Normalisering Rechtspositie Ambtenaren (Wnra) heeft tot doel de rechtspositie van ambtenaren in de publieke sector en werknemers in de private sector gelijk te trekken. De invoering van de Wnra heeft een aantal specifieke gevolgen voor de veiligheidsregio's. Aangezien er sprake is van een landelijk probleem wordt op de landelijke tafel overleg gevoerd. Ten aanzien van de Wnra wordt voorgesteld om het personeel van de veiligheidsregio's voorlopig uit te zonderen van de Wnra. Dit geeft ruimte om een structurele oplossing te vinden.

Daarnaast vormt de Europese deeltijdrichtlijn een risico vanwege de verplichting om deeltijd medewerkers, waaronder brandweervrijwilligers, op dezelfde manier te vergoeden als voltijd medewerkers wanneer zij hetzelfde werk doen en aan dezelfde eisen moeten voldoen. Er is op landelijk niveau een bestuurlijke denktank ingericht. De opdracht van deze denktank is het definiëren van voorstellen waarbij het huidige stelsel zo veel mogelijk in stand blijft. In het kader daarvan is op dit moment een model van taakdifferentiatie tussen de vrijwilligers en beroeps in ontwikkeling. Het Veiligheidsberaad brengt een advies uit over de te voeren koers.

Het programma Vrijwilligheid dat is gericht op het vinden, binden en boeien van vrijwilligers (beter bekend als 'Expeditie Jij') loopt in 2021 door. De aanbevelingen die voortgekomen zijn uit gesprekken met vrijwilligers vragen nog de nodige inspanning.

Met de introductie van het operationele informatiesysteem Live-op zijn we steeds meer in staat operationele functionarissen te voorzien van essentiële operationele informatie (visueel en digitaal). We verzamelen steeds meer data over het repressief optreden, vakbekwaamheid, materieel en risicobeheersing en vullen deze aan met informatie uit externe bronnen, zodat we onze inzet continu kunnen evalueren en verbeteren.

We volgen actief de ontwikkelingen die spelen op het gebied van de energietransitie omdat deze van invloed zijn op onze hulpverlening. De risico's die zonnepanelen, elektrische auto's, waterstofauto's, e.d. met zich meebrengen leiden tot incidenten waar we nog weinig ervaring mee hebben. We vergroten onze kennis en te leren van praktijkervaringen (wereldwijd).

We zetten mooie stappen op het gebied van virtual reality. We beschikken inmiddels over nieuwe technieken en bijbehorende scenario's om onze medewerkers op een veilige en realistische manier te trainen en te oefenen. Het gaat hierbij om zowel basisvaardigheden voor brandweer, als om complexere scenario's in gebouwen en complexen.

De repressieve taak van de brandweer blijft in ontwikkeling. Nieuwe kijk op brandbestrijding en commandovoering wordt in 2021 geïmplementeerd in de opleidingsstructuur en in de oefencyclus voor betrokken leidinggevende (vanaf bevelvoerder). Daarnaast wordt in 2021 uitvoering gegeven aan de uitkomsten van het efficiencytraject dat in 2020 is opgestart. Dit traject heeft als doel om op basis van een efficiëntere inzet van onze repressieve medewerkers paraatheid te garanderen tegen lagere kosten.

Per 1 januari 2021 splitst de gemeente Haaren zich op en komt de dorpskern Haaren bij de gemeente Oisterwijk en de kern Biezenmortel bij de gemeente Tilburg. Brandweer Team Haaren wordt met 18 vrijwilligers als zeventigste post onderdeel van onze organisatie.

De gezamenlijke meldkamer van Veiligheidsregio Zeeland en Midden- en West-Brabant in Bergen op Zoom gaat in 2020 van start. Dit vraagt om een nauwe samenwerking en afstemming tussen beide veiligheidsregio's. Daarnaast is het in stand houden, het beheer en de sturing van de gemeenschappelijke meldkamer overgegaan van de veiligheidsregio naar de Landelijke Meldkamer Samenwerking (LMS). Dit

vraagt om een vernieuwde samenwerking en procesafspraken tussen de in ontwikkeling zijnde LMS en de beide veiligheidsregio's die in 2021 verder vorm moeten krijgen.

### Wat willen we bereiken?

- We behalen (kosten)efficiency door het flexibel inzetten van onze beroeps brandweermensen en blijven onze paraatheid garanderen.
- We garanderen onze paraatheid door het vinden, binden en boeien van vrijwillige brandweermensen.
- Wij zijn beter voorbereid op incidenten met nieuwe energiebronnen en -dragers.
- Effectievere en efficiëntere opleidings- en oefenmogelijkheden bieden.
- We zijn beter voorbereid op meerdere typen crises door flexibilisering van onze crisisorganisatie (incl. bevolkingszorg).
- We verbeteren onze informatiepositie bij het bestrijden van en sturing geven aan een incident, ramp en crises.

### Wat gaan we daarvoor doen?

Wat willen we bereiken	Wat gaan we daarvoor doen
<p>We behalen (kosten)efficiency door het flexibel inzetten van onze beroeps brandweermensen en blijven onze paraatheid garanderen.</p>	<ul style="list-style-type: none"> <li>• Op basis van de Europese deeltijdregeling (mogelijke functiedifferentiatie vrijwilligers) bereiden we ons voor op functiedifferentiatie van beroeps en vrijwilligers.</li> <li>• Het proces van roosteren is zowel voor de beroeps brandweermensen als de repressieve dagdiensten regionaal heringericht.</li> </ul>
<p>We garanderen onze paraatheid door het vinden, binden en boeien van vrijwillige brandweermensen.</p>	<ul style="list-style-type: none"> <li>• Het arbeidsmarktproces van vinden, binden en boeien van vrijwilligers is ingericht naar de uitkomsten van de effecten van de Europese deeltijdrichtlijn.</li> <li>• 95% van de vragen van brandweervrijwilligers is binnen de afgesproken tijd opgepakt.</li> <li>• Het opleidingsaanbod binnen vakbekwaamheid voor nieuwe brandweervrijwilligers is aangepast van aanbod- naar vraaggericht. Daarmee is de doorlooptijd tussen aanmelding en opleiding ingekort.</li> </ul>
<p>Wij zijn beter voorbereid op incidenten met nieuwe energiebronnen en -dragers.</p>	<ul style="list-style-type: none"> <li>• We investeren in kennisontwikkeling samen met het landelijk netwerk van het Instituut Fysieke Veiligheid.</li> <li>• De risico's en effecten van de energietransitie zijn door vertaald in onze oefenprogramma's.</li> </ul>
<p>Effectievere en efficiëntere opleidings- en oefenmogelijkheden bieden.</p>	<ul style="list-style-type: none"> <li>• De elektronische leeromgeving (ELO) is naast virtueel oefenen standaard onderdeel van het opleiding- en oefenaanbod.</li> <li>• Wij ontwikkelen twee nieuwe virtuele scenario's (in samenwerking met onze partners).</li> <li>• De uitkomsten uit de nieuwe kijk op brandbestrijding en commandovoering zijn ingebed in de reguliere oefenprogramma's.</li> <li>• De grensoverschrijdende samenwerking met de zuiderburen en andere regio's wordt conform de gemaakte afspraken in 2020 verder uitgewerkt en vastgelegd.</li> </ul>
<p>We zijn beter voorbereid op meerdere typen crises door flexibilisering van onze crisisorganisatie (incl. bevolkingszorg).</p>	<ul style="list-style-type: none"> <li>• We geven uitvoering aan de bestuurlijke visie op crisisbeheersing die in 2020 wordt opgesteld.</li> <li>• We zetten verdere stappen in de doorontwikkeling van bevolkingszorg naar gemeentelijke crisisbeheersing.</li> <li>• We zijn voorbereid op frequentere en langdurige inzet van crisiscommunicatie. We geven uitvoering aan de visie op flexibele inzet crisiscommunicatie (uit 2020), inclusief communicatie in de nafase.</li> <li>• De oefenplannen voor multi operationele voorbereiding zijn aangepast aan de flexibilisering en worden in praktijk beoefend.</li> </ul>

We verbeteren onze informatiepositie bij het bestrijden van en sturing geven aan een incident, ramp of crises.

- De informatiepositie van de meldkamerfunctie en CaCo voor, tijdens en na een incident is versterkt door te investeren in (real-time) data- en informatiesystemen en nieuwe manieren van alarmeren.
- De in juni 2020 gerealiseerde overgang naar Bergen op Zoom (samenvoeging twee meldkamers VR Zeeland & Veiligheidsregio MWB) is geëvalueerd.
- De samenwerking met het Landelijke Meldkamer Systeem is verder uitgewerkt en geconcretiseerd.
- We investeren in het door ontwikkelen van informatiesystemen zoals Live-op.
- We gebruiken onze data en informatie om continu te leren en te verbeteren.

Binnen deze pijler vindt het overgrote deel van de activiteiten plaats in de going concern van Veiligheidsregio MWB. De volgende reguliere taken horen hiertoe: repressie, (multi)operationele voorbereiding en planvorming, techniek facilitair en logistiek, informatie gestuurd werken, multidisciplinair opleiden trainen en oefenen, crisiscommunicatie, meldkamer, bevolkingszorg, grensoverschrijdende samenwerking en GHOR-taken.

## Prestatie-indicatoren

	Realisatie 2019	Verwachting of streefwaarde 2020	Verwachting of streefwaarde 2021
<b>Repressie</b>			
Aantal vrijwilligers	1.259	1.322	1.312
Aantal beroeps	218	220	215
Opkomsttijden 1 <sup>e</sup> TAS*			
Objectnorm	80%	80%	80%
Objectnorm + 2 minuten	92%	95%	95%
18 minuten norm	99%	100%	100%
<b>Vakbekwaam worden en zijn</b>			
Opkomstpercentage oefenen			
Opkomstpercentage vrijwilligers bij oefenen	-	60%	60%
Opkomstpercentage vrijwilligers bij alarm	46%	30%	30%
<b>Uitruktijd 1<sup>e</sup> tankautospuit (in minuten)</b>			
Vrijwilligers	4,49 min.	4,50 min	4,50 min.
Beroeps	1,42 min.	1,50 min	1,50 min.
<b>Multidisciplinair opleiden en oefenen</b>			
Aantal opleidingen/trainingen/oefeningen	149	113	113
Aantal deelnemers	1.170	1.200	1.200
Aantal Grip-situaties	11	-	-
% geëvalueerde grip-2 situaties	30%	100%	100%
<b>Meldkamer</b>			
Afgehandelde incidenten meldkamer	14.950	15.000	15.000
Gemiddelde verwerkingstijd van incidenten voor meldkamer	100-150	100-150	100-150
<b>Techniek, facilitair en logistiek</b>			
Aantal kazernes	69	69	70
Aantal voertuigen:			
Tankautospuiten	96	96	97
Redvoertuigen	9	8	8
Hulpverleningsvoertuigen	10	10	5
Overige grote voertuigen	35	35	33
Piketvoertuigen	22	22	21
Dienstvoertuigen en busjes	139	139	139
<b>Crisiscommunicatie</b>			
Inzet crisiswebsite en social media			37

\* De opkomsttijd 1<sup>e</sup> tankautospuit (TAS) is de tijd vanaf de melding op de meldkamer tot het moment dat de 1<sup>e</sup> TAS aankomt bij het incident. Voor ieder object is een normtijd vastgesteld in het dekkings- en specialisme spreidingsplan, gebaseerd op de gebruiksfunctie. Landelijk wordt gesproken over het toepassen van gebiedsgerichte opkomsttijden in plaats van objectnormtijden. Dit kan tot wijzigingen leiden.

## Wat hebben we daarvoor nodig?

### Financieel overzicht

(bedragen x 1.000)	Begroting 2021			Begroting 2022			Begroting 2023			Begroting 2024		
	Lasten	Baten	Saldo	Lasten	Baten	Saldo	Lasten	Baten	Saldo	Lasten	Baten	Saldo
Hulpvaardige en slagvaardige inzet	€ 59.811	€ -7.296	€ 52.515	€ 57.036	€ -5.195	€ 51.841	€ 57.681	€ -5.388	€ 52.293	€ 57.651	€ -5.543	€ 52.107
Algemene Overhead	€ -	€ -	€ -	€ -	€ -	€ -	€ -	€ -	€ -	€ -	€ -	€ -
Vennootschapsbelasting	€ 4.527	€ -	€ 4.527	€ 4.527	€ -	€ 4.527	€ 4.527	€ -	€ 4.527	€ 4.527	€ -	€ 4.527
Begroot totaal saldo van baten en lasten	€ 64.338	€ -7.296	€ 57.042	€ 61.564	€ -5.195	€ 56.369	€ 62.208	€ -5.388	€ 56.821	€ 62.178	€ -5.543	€ 56.635
Subtotaal mutaties reserves	€ 7.023	€ -7.430	€ -407	€ 7.023	€ -7.123	€ -100	€ 7.023	€ -7.663	€ -640	€ 7.023	€ -7.478	€ -455
Resultaat	€ 71.362	€ -14.726	€ 56.635	€ 68.587	€ -12.318	€ 56.269	€ 69.231	€ -13.051	€ 56.180	€ 69.201	€ -13.021	€ 56.180

### Toelichting

Binnen deze pijler worden de kosten veroorzaakt door een combinatie van kosten samenhangend met going concern activiteiten en programmakosten. Ruim € 40 miljoen van de kosten van deze pijler bestaat uit personeel gerelateerde kosten. Voor het overige bestaan de kosten voor circa € 15,5 miljoen aan materiële kosten.

Er wordt ingezet op twee programma's: vrijwilligheid en innovatie (energietransitie en virtual reality). De verwachting is dat 4 fte capaciteit nodig is voor het programma Vrijwilligheid. Voor het programma Innovatie is 2,5 fte nodig. De programmamanagers vormen samen nog één fte.

Financieel zijn er ook middelen nodig voor de projecten. Projecten onder het programma vrijwilligheid zijn geraamd op totale kosten van € 80.000. Op innovatie loopt de veiligheidsregio achter qua kennis en ontwikkeling. De geraamde kosten voor projecten van dit programma bedragen € 100.000.

De bezuiniging van 2,5% wordt o.a. gerealiseerd door het efficiënter roosteren van beroepspersoneel, het uitvoeren van onderhoud aan materieel en materiaal in eigen beheer en het terugbrengen van het aantal OVD-piketten.

## 1.5 Wendbare en duurzame organisatie

### Inleiding

Samen werken we aan veiligheid en veerkracht. Dit doen we langs de drie pijlers met als basis een wendbare en duurzame organisatie.

Onze visie is:

'Wij voeren onze veiligheidstaken tegen zo laag mogelijke maatschappelijke kosten uit. Wij werken samen, zijn duurzaam, werken informatie gestuurd en organiseren onszelf wendbaar. We zijn trots en doen ons werk vol passie.'

Wij zijn een organisatie die continu in ontwikkeling is. De snel veranderende maatschappij, onze ambitie (beleidsplan) voor de jaren 2019-2023 en de signalen uit onze eigen organisatie maken dat we willen veranderen. Veranderen met oog voor wat goed gaat in onze organisatie en focus op wat (wij vinden dat) beter moet. Wat beter moet is uitgewerkt in het organisatieontwikkeling traject: *samen maken we het verschil*. Hierin zijn zeven veranderthema's (leiderschap, externe focus, samenwerken in teams, vakmanschap, inhoud en doelen, besturing en structuur) uitgewerkt in een plan van aanpak. De uitvoering start in 2020 en loopt door in 2021.

Wij leven in een tijdperk waarin digitalisering een enorme impact heeft op ons dagelijkse werk en leven. De technologische ontwikkelingen gaan hard en zorgen voor dynamiek. De digitalisering heeft een grote invloed op de manier waarop wij werken. We moeten onze processen meer dan ooit digitaliseren om maatschappelijk relevant te blijven. Naast mensen en middelen is informatie een steeds belangrijkere factor om onze ambities te realiseren. Het tijdig beschikbaar hebben van juiste informatie op de juiste plaats is cruciaal.

De financiële situatie van gemeenten, waarbij de ontwikkelingen in het sociaal domein en de verminderde bijdrage van het Rijk in het Gemeentefonds ertoe leiden dat de financiële ruimte voor gemeente beperkt is,

heeft geleid tot een bezuinigingsopdracht aan de veiligheidsregio van 2,5% structureel met ingang van 2021. De plannen hiervoor zijn verwerkt in de begroting. We investeren in onze financiële duurzaamheid door structurele lasten met structurele baten nog meer in balans brengen waardoor de afhankelijkheid van incidentele baten verder reduceert. We maken ruimte voor nieuw beleid, door zoveel mogelijk 'oud' door 'nieuw' beleid te vervangen.

In 2020 maken wij een visie op duurzaamheid met daarvan afgeleid een aantal concrete speerpunten voor 2021. Bij het opstellen van deze visie houden wij rekening met de global goals. Wij verwachten in gezamenlijkheid met gemeenten en andere partners, een bescheiden bijdrage te leveren aan het realiseren van deze duurzame ontwikkeldoelen.

Het stijgen van de pensioengerechtigde leeftijd betekent dat alle mensen langer moeten werken. Voor de medewerkers in de repressieve dienst en op de meldkamer geldt dat het werk fysiek en psychisch belastend is. In de arbeidsvoorwaardenregeling zijn afspraken gemaakt hoe we hier mee om gaan. Wij gaan levensfasebewust personeelsbeleid ontwikkelen om mensen gedurende hun loopbaan vitaal en duurzaam inzetbaar te houden. De uitvoering van het 2e loopbaanbeleid is hier onderdeel van.

Via de sociale media wordt steeds meer data verzameld en geanalyseerd om kennis over doelgroepen te vergroten. Content wordt hierdoor steeds persoonlijker gemaakt en persoonlijker aangeboden. De bij een bepaald onderwerp betrokken partijen en belanghebbenden reageren snel en direct op elkaar. Van ons wordt verwacht dat we weten wat er in de maatschappij leeft en dat we snel reageren op vragen, problemen, dilemma's van buiten. Omdat iedereen communiceert is het belangrijk grip op communicatie te houden. Daarom wordt reputatiemanagement steeds belangrijker.

Ook onze medewerkers en stakeholders communiceren over veiligheidsthema's en onze organisatie. Zij vertellen ons verhaal, zij verkopen ons product en zij zijn onze ambassadeurs. Wij willen hen dan ook goed informeren over en betrekken bij de visie en doelstellingen van onze organisatie.

### **Wat willen we bereiken?**

#### **In 2021 zetten we in op de volgende speerpunten**

- We zijn een flexibele en wendbare organisatie waarin medewerkers met passie en plezier werken, we zijn in staat om bij veranderende omstandigheden succesvol onze doelstellingen te realiseren. Onze medewerkers en stakeholders zijn ambassadeurs van onze organisatie.
- Wij beschikken over een goed georganiseerde en betrouwbare informatievoorziening die het mogelijk maakt een effectieve organisatie te zijn, onze producten en diensten te verbeteren en intensief samen te werken met onze partners op basis van betrouwbare, actuele en volledige informatie.
- We vergroten de transparantie, de stuurbaarheid en het lerend vermogen van de organisatie en ook de kennis over onze doelgroepen door slimmer en beter gebruik te maken van data en informatie. We versterken op duurzame inzetbaarheid van onze mensen zodat collega's vitaal blijven en het ziekteverzuim daalt. Structurele lasten en baten zijn in balans en de organisatie is 'in control'. Door verduurzaming van onze bedrijfsprocessen dragen we bij aan de klimaatdoelstellingen.

### **Wat gaan we daarvoor doen?**

Wat willen we bereiken	Wat gaan we doen?
<p>We zijn een flexibele en wendbare organisatie waarin medewerkers met passie en plezier werken, we zijn in staat om bij veranderende omstandigheden succesvol onze doelstellingen te realiseren. Onze medewerkers en stakeholders zijn ambassadeurs van onze organisatie.</p>	<p>Organisatie ontwikkeling</p> <ul style="list-style-type: none"> <li>• We hebben 'medewerkerschap' vertaald in gedragsafspraken en deze zijn onderwerp in 'het goede gesprek'.</li> <li>• Het leiderschapstraject is afgerond: leidinggevenden zijn getraind, worden begeleid en hebben hun persoonlijke leiderschapsplan uitgevoerd.</li> <li>• Onze nieuwe organisatiestructuur staat; we weten dus welke functies we nodig hebben voor de toekomst. We investeren in opleidingen en mobiliteit. In de organisatieontwikkeling houden we rekening met boventaligheid. We begeleiden mensen die bovenformatief zijn in Van-werk-naar-werk trajecten.</li> <li>• We faciliteren onze medewerkers in hun 'ambassadeurschap' door ze goed (tijdig en op maat) mee te nemen in de visie en doelstellingen van de organisatie en hun eigen bijdrage hieraan</li> </ul>

Wij beschikken over een goed georganiseerde en betrouwbare informatievoorziening die het mogelijk maakt een effectieve organisatie te zijn en intensief samen te werken met onze partners op basis van betrouwbare, actuele en volledige informatie.

We vergroten de transparantie, de stuurbaarheid en het lerend vermogen van de organisatie en ook de kennis over onze doelgroepen door slimmer en beter gebruik te maken van data en informatie.

zodat zij 'ons verhaal' kunnen vertellen. Voor de afdelingen zijn concrete afdelingsplannen opgesteld en vertaald op medewerkersniveau.

- De visie op HRM en ook ons beleid is afgestemd op de nieuwe organisatie en sluit aan bij organisatie doelstellingen.
- Versimpelen en verduidelijken
- We gaan minimaal 3 van de belangrijkste kritische processen opnieuw inrichten. We kijken daarbij kritisch naar regels, processen, workflows en werkafspraken omdat we willen versimpelen, verduidelijken, verbinden en versterken.

#### Informatiegestuurde veiligheid

- We maken een volgende stap in het uitwisselen van data door met OMWB, Belastingssamenwerking West-Brabant, Waterschap Brabantse Delta en de GGD afspraken te maken over concrete pilots.
- De zes veiligheidsregio's in Zuid-Nederland investeren gezamenlijk in de oprichting van één Veiligheid Informatie Knooppunt. Op basis van concrete vragen en behoeften ontwikkelt Fieldlab Zuid6 nieuwe technologieën waarmee tijdens alle fases van crisis- en rampenbeheersing en -bestrijding toegang tot een snelle en juiste informatievoorziening mogelijk is. Fieldlab Zuid6 test de nieuw ontwikkelde technologieën, past deze toe (werkwijze) en schaaft ze op naar concrete praktijktoepassingen.
- Om de betrouwbaarheid van data te verbeteren gaan we op zoek naar nieuwe bronnen en verbeteren we onze manier van registreren, zodat we de beschikking hebben over de juiste informatie op de juiste plaats. We maken hier intern en extern afspraken over.
- We hebben een toekomstbestendig platform ontwikkeld voor uitwisselen van informatie, delen van kennis en het slimmer samenwerken (intern en extern). Dit platform is een combinatie van technische (aansluit)voorzieningen en een digitaal portal.
- We ontwikkelen en onderhouden scenario's gericht op veiligheid en monitoren de voortgang van verbeteracties.

#### Presterend vermogen

- We hebben het model presterend vermogen werkend, waarbij we onze plannen, capaciteiten (mensen en middelen), inzet en het maatschappelijk effect met elkaar verbinden. Dit stelt ons in staat om continu te leren en te verbeteren.
- Eind 2021 hebben alle gemeenten toegang tot een dashboard specifiek voor de gemeente.
- We zijn transparant in onze plannen, prestaties en financiën. De gemeenten waarderen ons hiervoor met een ruim voldoende.
- We faciliteren onze partners, stakeholders en inwoners in hun ambassadeurschap voor onze organisatie door het versterken van ons online reputatiemanagement. Dit doen we door de (social) media op relevante trends, vragen en dilemma's te monitoren, snel te reageren en het effect van de berichtgeving te meten. We ontwikkelen KPI's op het gebied van: views, volgers en interactie op onze social media kanalen.

#### Visitatie Veiligheidsregio MWB

- Visitatie heeft als doel om veiligheidsregio's als organisatie verder te ontwikkelen en om van en met elkaar te leren. We geven hiermee invulling aan artikel 56 van de Wet veiligheidsregio's (Wvr) waarin staat dat het bestuur van de veiligheidsregio er voor zorgt dat eenmaal in de vijf jaar een visitatie door een visitatiecommissie wordt verricht. De voorbereiding van de visitatie en het uitvoeren van een



zelfevaluatie vindt plaats in 2021. De daadwerkelijke visitatie vindt plaats april 2022.

#### Digitaal werken

- We investeren in het digitaal vakmanschap van onze medewerkers, door het aanbieden van een elektronische leeromgeving (gebruiken trainingsmodule medewerkers), virtueel leren en oefenen en het digitaliseren van werkprocessen (afscheid nemen van papieren processen)
- We actualiseren de beleidsvisie op de Documentaire Informatie Voorziening en nemen hier de aanbevelingen van de archief inspectie in mee. We implementeren substitutie (vernietigen van papieren documenten op basis van spelregels uit de archiefwet) en gaan digitaal ondertekenen.
- We vervangen het technisch verouderde zaakstelsel (DMS) en richten voor de sector Risico Beheersing een aantal (advies)processen opnieuw in inclusief centralisatie van relatiegegevens. We bereiden deze procesinrichting voor op het DSO. We gaan 6 generieke werkprocessen (post, beleidstukken, projecten, besluiten, subsidies, inkoop) optimaliseren, vergaand digitaliseren en herinrichten in dit nieuwe DMS.

We versterken op duurzame inzetbaarheid van onze mensen zodat collega's vitaal blijven en het ziekteverzuim daalt. Structurele lasten en baten zijn in balans en de organisatie is 'in control'. Door verduurzaming van onze bedrijfsprocessen dragen we bij aan de klimaatdoelstellingen.

#### Duurzame inzetbaarheid personeel

- 100% van de beroeps brandweermensen die in 2026 uitstromen is gestart met tweede loopbaanbeleid.
- We verbeteren ons strategische personeelsinzicht op het gebied van in-, door- en uitstroom (vlootschouw).
- We ontwikkelen levensfasebewust personeelsbeleid (incl. vitaliteit) en hebben dit beleid vastgesteld.
- We werven medewerkers met achterstand tot arbeidsmarkt (2% instroom)

#### Duurzame oplossingen

- De visie op duurzaamheid is vastgesteld (in 2020), 2 prioritaire speerpunten gerelateerd aan de global goals worden geïmplementeerd.
- We implementeren ons nieuwe werk- en huisvestingsconcept en reduceren onze reisbewegingen hiermee.
- Circulair inkopen krijgt de komende jaren steeds meer aandacht. Ook gaan we steeds vaker in samenwerking met de markt bekijken of het mogelijk is de grondstoffen beter herbruikbaar te maken.
- Een aantal brandweerkazernes voldoet niet meer aan de gestelde eisen van Arbo en duurzaamheid. In samenwerking met de gemeenten streven we naar 3 nieuwe kazernes in de gemeente Altena, 2 in de gemeente Roosendaal en 1 in de gemeente Moerdijk.

#### Financiële duurzaamheid

- De bezuiniging van 2,5% is gerealiseerd.
- We brengen de structurele lasten en structurele baten nog meer in balans waardoor de afhankelijkheid van incidentele baten verder reduceert (95% voldoen aan criteria).
- Nieuw beleid wordt 'oud voor nieuw' tenzij er sprake is van nieuwe exogene omstandigheden.

We blijven investeren in het goed uitvoeren van ons werk, richten onze processen efficiënt en doeltreffend in, vertalen en initiëren nieuwe ontwikkelingen en trends en adviseren en ondersteunen de organisatie bij beleidsvoering en uitvoering van taken op het gebied van: Personeel en organisatie - Financiën, planning en Control - Inkoop – Communicatie - Informatisering - Strategie en ontwikkeling.

## Prestatie-indicatoren

	Realisatie 2019	Verwachting of streefwaarde 2020	Verwachting of streefwaarde 2021
<b>Personeel en organisatie</b>			
Ziekteverzuim (organisatie)	5,5%		4,5%
Opleidingsbudget (als % loonsom)			2,5%
Goede gesprek			90%
AVG (gemelde datalekken)			0
<b>Communicatie</b>			
Meten reputatie via social media			
Volgers YouTube brw			10.000
Volgers Facebook brw			7.200
Volgers Instagram brw			3.600
Volgers YouTube vrmwb			800
Volgers Facebook vrmwb			4.000
Volgers Instagram vrmwb			1.000
Volgers LinkedIn vrmwb			4.000
<b>Informatisering</b>			
Klanttevredenheid			>7
Incidentafhandeling conform norm			95%
% medewerkers kent de 5 gouden regels			80%
Aantal hacks			0
<b>Strategie en ontwikkeling</b>			
WOB verzoeken			
• Aantal			5
• Afgedaan binnen het wettelijke termijn			100%
<b>Inkoop</b>			
Rechtmatige aanbestedingen			100%
Realiseren inkoopplan			80%
<b>FP&amp;C</b>			
Aantal facturen	12.600	14.000	13.000
Doorlooptijd facturen	93%	90%	95% < 30 dgn
Realisatie budget			95%
Realisatie investeringen			90%
Claim ongevallenverzekering			-10%

## Wat hebben we daarvoor nodig?

### Financieel overzicht

(bedragen x 1.000)	Begroting 2021			Begroting 2022			Begroting 2023			Begroting 2024		
	Lasten	Baten	Saldo	Lasten	Baten	Saldo	Lasten	Baten	Saldo	Lasten	Baten	Saldo
<b>Wendbare en duurzame organisatie</b>	€ 1.976	€ -125	€ 1.851	€ 2.474	€ -125	€ 2.349	€ 2.566	€ -125	€ 2.441	€ 2.533	€ -125	€ 2.408
Algemene	€ 447	€ -447	€ -	€ 447	€ -447	€ -	€ 447	€ -447	€ -	€ 447	€ -447	€ -
Overhead	€ 9.285	€ -	€ 9.285	€ 9.297	€ -	€ 9.297	€ 9.230	€ -	€ 9.230	€ 9.177	€ -	€ 9.177
Vennootschapsbelasting	€ -	€ -	€ -	€ -	€ -	€ -	€ -	€ -	€ -	€ -	€ -	€ -
<b>Begroot totaal saldo van baten en lasten</b>	€ 11.708	€ -572	€ 11.136	€ 12.217	€ -572	€ 11.646	€ 12.243	€ -572	€ 11.671	€ 12.157	€ -572	€ 11.585
<b>Subtotaal mutaties reseves</b>	€ 536	€ -1.025	€ -489	€ 536	€ -860	€ -325	€ 536	€ -796	€ -260	€ 536	€ -710	€ -174
<b>Resultaat</b>	€ 12.244	€ -1.597	€ 10.647	€ 12.753	€ -1.432	€ 11.321	€ 12.778	€ -1.368	€ 11.411	€ 12.693	€ -1.282	€ 11.411

### Toelichting

De kosten van de wendbare en duurzame organisatie worden veroorzaakt door een combinatie van kosten samenhangend met 'going concern' activiteiten en programmakosten. Het grootste gedeelte heeft betrekking op de zogenaamde 'overhead' kosten volgens het BBV. Het gaat dan vooral om de kosten van de bedrijfsvoering. In de paragrafen wordt een en ander verder uitgesplitst. Hierbij zijn ongeveer € 7 miljoen personeel gerelateerde lasten. Daarnaast maken de kapitaalslasten van de algemene voorzieningen hier een belangrijk onderdeel van uit.

Het onderdeel 'wendbare en duurzame organisatie' bevat twee programma's: Informatie gestuurde Veiligheid en Presterend Vermogen. Op elk programma hebben we 0,5 fte programmamanager nodig. Daarnaast is ondersteuning en ontwikkelbudget nodig om projecten te realiseren. Ieder programma heeft het ontwikkelbudget geraamd op € 50.000, in totaal dus € 100.000.

We realiseren 2,5% bezuiniging mede door digitalisering van werkprocessen, waardoor een deel van de uitvoerende functies vervallen. Ook verwachten we minder te besteden op het gebied van verzekeringen en salarisadministratie.

## 1.6 Algemene opbrengsten

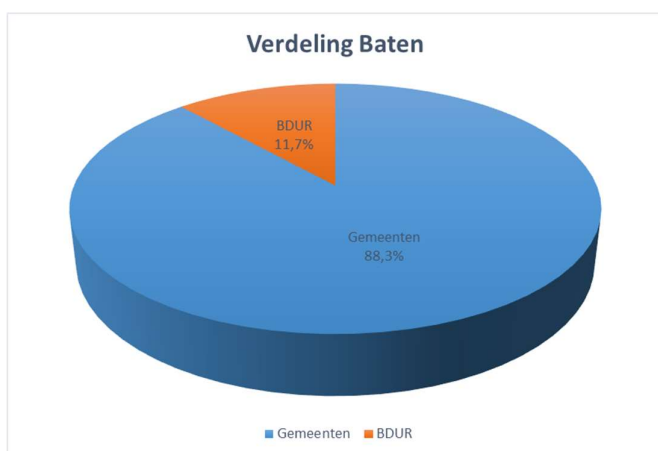
In het onderdeel algemene opbrengsten verantwoorden we de belangrijkste opbrengsten die wij als veiligheidsregio ontvangen. Het gaat hierbij om de gemeentelijke bijdragen en de rijksbijdrage. Met ingang van 2021 geven we de algemene opbrengsten niet meer in het thema organisatie weer maar in dit separate programmaonderdeel. Op deze manier is beter zichtbaar wat de lasten en baten per pijler bedragen.

In paragraaf 3.1 komen we inhoudelijk terug op de gemeentelijke bijdragen en de rijksbijdrage.

### Financieel overzicht

(bedragen x 1.000)	Begroting 2021			Begroting 2022			Begroting 2023			Begroting 2024		
	Lasten	Baten	Saldo	Lasten	Baten	Saldo	Lasten	Baten	Saldo	Lasten	Baten	Saldo
<b>Algemene opbrengsten</b>	€ -	€ -75.990	€ -75.990	€ 1.716	€ -77.703	€ -75.988	€ 3.475	€ -79.464	€ -75.989	€ 5.280	€ -81.269	€ -75.989
Algemene Overhead	€ -	€ -	€ -	€ -	€ -	€ -	€ -	€ -	€ -	€ -	€ -	€ -
Vennootschapsbelasting	€ -	€ -	€ -	€ -	€ -	€ -	€ -	€ -	€ -	€ -	€ -	€ -
<b>Begroort totaal saldo van baten en lasten</b>	€ -	€ -75.990	€ -75.990	€ 1.716	€ -77.703	€ -75.988	€ 3.475	€ -79.464	€ -75.989	€ 5.280	€ -81.269	€ -75.989
<b>Subtotaal mutaties reserves</b>	€ -	€ -140	€ -140	€ -	€ -140	€ -140	€ -	€ -140	€ -140	€ -	€ -140	€ -140
<b>Resultaat</b>	€ -	€ -76.130	€ -76.130	€ 1.716	€ -77.843	€ -76.128	€ 3.475	€ -79.604	€ -76.129	€ 5.280	€ -81.409	€ -76.129

De baten exclusief reserves verdelen zich als volgt:



## 2 Verplichte paragrafen



## Paragrafen

In dit hoofdstuk komen de paragrafen aan bod. Het doel van een paragraaf is om voor overstijgende onderwerpen één totaalbeeld te geven. Volgens het BBV zijn de volgende paragrafen verplicht:

- lokale heffingen
- weerstandsvermogen en risicobeheersing
- onderhoud kapitaalgoederen en investeringen
- financiering
- bedrijfsvoering
- verbonden partijen
- grondbeleid

Omdat wij als veiligheidsregio geen lokale heffingen heffen en niet over grondposities beschikken, zijn de paragrafen lokale heffingen en grondbeleid niet opgenomen in deze begroting. Het overzicht investeringen is toegevoegd aan de paragraaf onderhoud kapitaalgoederen om een eenduidig en volledig beeld te geven over dit onderwerp.

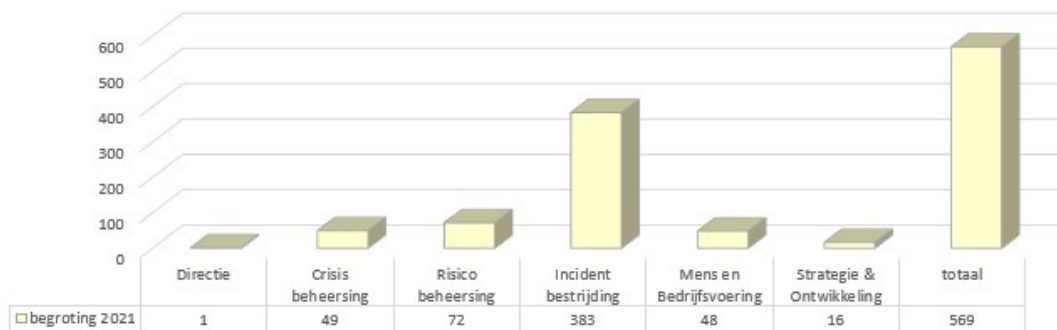
### 2.1 Bedrijfsvoering

#### Formatie en bezetting

In onderstaand overzicht is de verwachte formatie opgenomen. De formatie in het overzicht betreft de medewerkers met een vaste aanstelling en is onderverdeeld in organisatieonderdelen. Medewerkers binnen organisatieonderdelen leveren een bijdrage aan verschillende pijlers.

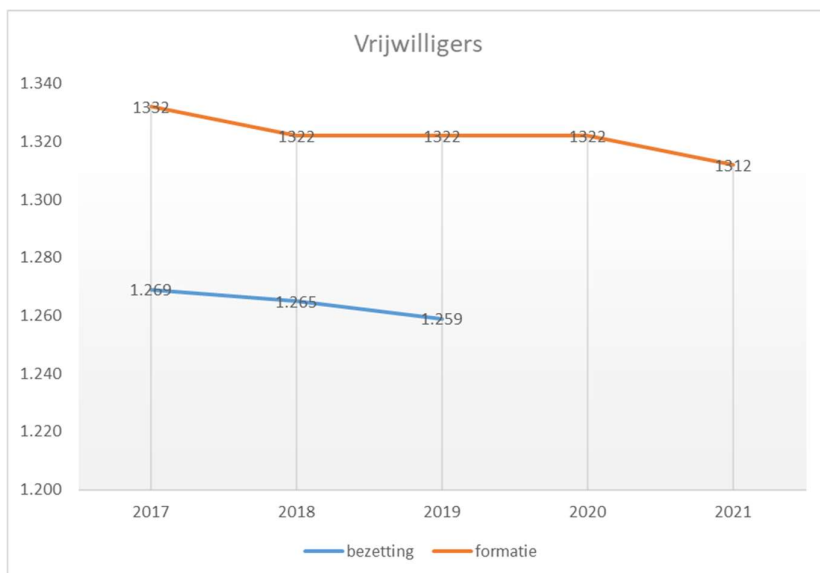
Naast de medewerkers met een aanstelling zijn in 2021 ook medewerkers vanuit andere organisaties werkzaam voor onze organisatie. Dit betreft de medewerkers van de GHOR, die in dienst zijn bij de GGD.

Formatie medewerkers



## Vrijwilligers

Het aantal vrijwilligers is opgenomen in onderstaande tabel. In het dekkings- en spreidingsplan van de brandweer is een formatie van 1.312 vrijwilligers opgenomen. Deze formatie is lager dan de formatie in de begroting 2020. Dit komt doordat in juli 2019 het geüpdatete dekkings- en spreidingsplan is vastgesteld waarin onder andere de hernieuwde formatie vrijwilligers is opgenomen.



## 2.2 Financiering

De financieringsparagraaf is een onderdeel van de beleidsbegroting en voorgeschreven voor gemeenschappelijke regelingen, zoals Veiligheidsregio MWB. De Wet Financiering Decentrale Overheden (Wet FIDO) stelt regels voor het financieringsgedrag, die binnen de veiligheidsregio zijn vertaald in een treasury statuut. De vernieuwde BBV-wetgeving stelt nieuwe eisen aan de financieringsparagraaf. Zo is meer inzicht vereist in de rente en is een meerjarenbalans en het EMU-saldo verplicht om op te nemen. De verschillende onderdelen worden hieronder toegelicht en uitgewerkt.

### Wet FIDO

In de Wet FIDO worden door de overheid specifieke regels gesteld ten aanzien van de structuur van de leningen van de decentrale overheid, om zodoende de gevoeligheid voor rentefluctuaties te beperken. Hiertoe wordt een kasgeldlimiet en een renterisiconorm gehanteerd.

De kasgeldlimiet stelt grenzen aan de omvang van de financiering door middel van kort vermogen (looptijd korter dan 1 jaar). Voor gemeenschappelijke regelingen is de kasgeldlimiet vastgesteld op 8,2% van de lasten van de jaarbegroting. Voor Veiligheidsregio MWB betekent dit dat de kasgeldlimiet voor 2021 is gesteld op € 7,6 miljoen (8,2% van € 92,8 miljoen).

De renterisiconorm heeft tot doel om de renterisico's op de langlopende schulden (langer dan 1 jaar) te beheersen door grenzen te stellen aan de spreiding van looptijden van de leningenportefeuille. Voor de gemeenschappelijke regeling is de renterisiconorm gesteld op 20%, met een minimumbedrag van € 2,5 miljoen. Voor Veiligheidsregio MWB betekent dit dat de renterisiconorm voor 2021 € 18,6 miljoen bedraagt (20% van € 92,8 miljoen). Op basis van de gegevens van de leningenportefeuille (zie bijlage 4.1) kan een overzicht worden samengesteld voor de renterisiconorm.

Tabel renterisiconorm

Bedragen x € 1.000)	2019	2020	2021	2022	2023	2024
Renteherzieningen (1)	€ -	€ -	€ -	€ -	€ -	€ -
Betaalde aflossingen (2)	€ 2.549	€ 4.542	€ 4.806	€ 3.599	€ 5.767	€ 4.251
<b>Renterisico (1 + 2)</b>	<b>€ 2.549</b>	<b>€ 4.542</b>	<b>€ 4.806</b>	<b>€ 3.599</b>	<b>€ 5.767</b>	<b>€ 4.251</b>
Renterisiconorm (20%)	€ 17.937	€ 17.993	€ 18.560	€ 18.388	€ 18.874	€ 19.212
<b>Ruimte renterisiconorm</b>	<b>€ 15.388</b>	<b>€ 13.451</b>	<b>€ 13.755</b>	<b>€ 14.790</b>	<b>€ 13.108</b>	<b>€ 14.962</b>

### Rente

De BBV-voorschriften vragen om inzicht in de begroting en verantwoording van de totale rentelasten. De daaraan gekoppelde financieringsbehoefte moet inzichtelijk zijn. Daarom zijn in deze paragraaf ook de rentelasten, het renteresultaat, de wijze waarop rente aan investeringen en taakvelden wordt toegerekend en de financieringsbehoefte opgenomen.

De rentelasten voor 2021 zullen op basis van de bestaande leningenportefeuille € 446.661 bedragen. Deze rentelasten worden toegerekend aan de afschrijvingskosten en worden gedekt vanuit de reserve kapitaallasten.

Rentescema 2021 (bedragen x 1.000)			
A	De externe rentelasten over de korte en lange financiering	€	447
B	De externe rentebaten (idem)	€	- -/
	<b>Saldo rentelasten en rentebaten</b>	<b>€</b>	<b>447</b>
C1	De rente die aan de grondexploitatie moet worden doorberekend	€	- -/
C2	De rente van projectfinanciering die aan het betreffende taakveld moet worden toegerekend	€	- -/
C3	De rentebaar van doorverstrekte leningen indien daar een specifieke lening voor is aangetrokken (= projectfinanciering), die aan het betreffende taakveld moet worden toegerekend	€	- +/+
	<b>Aan taakvelden toe te rekenen externe rente</b>	€	-
D1	Rente over eigen vermogen	€	- +/+
D2	Rente over voorzieningen	€	- +/+
	<b>Totaal aan taakvelden toe te rekenen rente</b>	<b>€</b>	<b>-</b>
E	De aan taakvelden toegerekende rente (renteomslag)	€	-447
	<b>Renteresultaat op het taakveld Treasury</b>	<b>€</b>	<b>-</b>

### Schatkistbankieren

Door een wetwijziging zijn alle lagere overheden vanaf eind 2013 verplicht om hun liquide middelen en beleggingen aan te houden in de schatkist van het Ministerie van Financiën en niet langer bij private instellingen, zoals banken.

Voor Veiligheidsregio MWB houdt dit in dat de rekening-courant tegoeden en deposito's die bij de ABN-AMRO werden aangehouden, zijn ondergebracht bij het Ministerie van Financiën. Over het saldo bij het Ministerie wordt slechts een beperkte rentevergoeding ontvangen. De renteopbrengst over de gelden bij de schatkist zullen minimaal zijn vanwege het lage rentepercentage. Deze rentebaten worden niet in de begroting opgenomen.

Het reguliere betalingsverkeer blijft ondergebracht bij de ABN-AMRO. Hier wordt een rekening-courant aangehouden waarop een beperkt saldo aan liquide middelen mag staan. Als het saldo van de rekening-courant boven het toegestane maximum uitkomt, dan moet dit worden afgedragen aan het Ministerie van Financiën. Bij een negatief saldo moet dit juist worden aangevuld vanuit het Ministerie van Financiën.



### Samenstelling vreemd vermogen

Per 1 januari 2021 is de verwachte stand van de huidige geldleningen geraamd op € 27,8 miljoen. Het betreft geldleningen die door de Bank Nederlandse Gemeenten (BNG) zijn verstrekt. Op basis van de meerjarige liquiditeitsprognose zal waarschijnlijk in 2020 (€ 9 miljoen) en 2021 (€ 12 miljoen) een extra geldlening worden afgesloten. Een overzicht van de samenstelling van de langlopende leningen is opgenomen in bijlage 4.1, hierbij is rekening gehouden met het aantrekken van een lening in 2020 en 2021.

### Meerjarenbalans en EMU-saldo

Met het oog op een betere raming en beheersing van het EMU-saldo wordt in het nieuwe BBV een geprognosticeerde balans voorgeschreven en het meerjarig opnemen van het EMU-saldo. Beide zijn hieronder weergegeven.

#### Meerjarenbalans

Bedragen x € 1.000	31-12-2019	31-12-2020	31-12-2021	31-12-2022	31-12-2023	31-12-2024
<b>Activa</b>						
Materiële vaste activa	€ 55.276	€ 57.534	€ 59.899	€ 55.554	€ 56.314	€ 55.779
Vlottende activa	€ 4.002	€ 4.412	€ 4.662	€ 3.373	€ 2.873	€ 3.373
Liquide middelen	€ 772	€ 1.102	€ 462	€ 379	€ 122	€ 85
<b>Totaal vaste activa</b>	<b>€ 60.050</b>	<b>€ 63.048</b>	<b>€ 65.023</b>	<b>€ 59.306</b>	<b>€ 59.310</b>	<b>€ 59.237</b>

Bedragen x € 1.000	31-12-2019	31-12-2020	31-12-2021	31-12-2022	31-12-2023	31-12-2024
<b>Passiva</b>						
Eigen vermogen	€ 19.531	€ 16.732	€ 14.335	€ 12.737	€ 11.318	€ 10.499
Voorzieningen	€ 2.090	€ 1.736	€ 1.831	€ 1.484	€ 1.346	€ 1.516
Vaste schulden	€ 23.400	€ 28.308	€ 36.552	€ 34.004	€ 37.162	€ 39.586
Vlottende passiva	€ 15.029	€ 16.272	€ 12.305	€ 11.082	€ 9.484	€ 7.635
<b>Totaal vaste passiva</b>	<b>€ 60.050</b>	<b>€ 63.048</b>	<b>€ 65.023</b>	<b>€ 59.306</b>	<b>€ 59.310</b>	<b>€ 59.237</b>

Het balanstotaal loopt op tot ruim € 65 miljoen in 2021, om vervolgens in de jaren hierna weer te dalen. In de komende jaren investeren we aanzienlijk (zie paragraaf 2.3). De omvang van de materiele vaste activa blijft, ondanks de desinvestering (verkoop) van enkele kazernes in de komende jaren gelijk. De investeringen vergen een financiering, waardoor de vaste schulden in de komende jaren verder oplopen. Ondanks het aantrekken van extra vermogen wijzigen de rentelasten naar verwachting slechts beperkt. Nieuwe leningen worden aangetrokken die aanvullende rentekosten met zich meebrengen, maar deze worden gecompenseerd door de lagere rentelasten op de oudere leningen, die veelal zijn gefinancierd tegen een hoger rentepercentage. Het eigen vermogen wordt gedurende de komende jaren afgebouwd, door de inzet van reserves.

#### EMU-saldo

Omschrijving (bedragen x 1.000)	Realisatie 2019	Begroting 2020	Begroting 2021	Begroting 2022	Begroting 2023	Begroting 2024
1. Exploitatiesaldo vóór toevoeging aan c.q. onttrekking uit reserves (zie BBV, artikel 17c)	€ 2.191	€ -2.659	€ -1.086	€ -615	€ -1.091	€ -819
2. Mutatie (im)materiële vaste activa	€ 5.719	€ 2.259	€ 2.365	€ -4.346	€ 761	€ -536
3. Mutatie voorzieningen	€ 606	€ -354	€ 95	€ -347	€ -138	€ 170
4. Mutatie voorraden (incl. bouwgronden in exploitatie)	€ 199	€ -199	€ -	€ -	€ -	€ -
5. Boekwinst/verlies bij de verkoop van financiële vaste activa en (im)materiële vaste activa, alsmede de afwaardering van financiële vaste activa	€ 775	€ 100	€ 60	€ 60	€ 60	€ 60
<b>Berekend EMU-saldo</b>	<b>€ -3.896</b>	<b>€ -5.173</b>	<b>€ -3.416</b>	<b>€ 3.324</b>	<b>€ -2.049</b>	<b>€ -173</b>

## 2.3 Weerstandsvermogen en risicobeheersing

### Risicomanagement

Risico's vormen een onderdeel van ons dagelijks leven. Ook wij hebben te maken met risico's bij de uitvoering van onze taak. De vraag is niet hoe we ze kunnen vermijden; de vraag is hoe we er mee om gaan.

Veel risico's worden opgevangen door een scala van beheersmaatregelen die we inzetten om het effect van bepaalde risico's te beperken. Deze maatregelen zijn onderdeel van de protocollen die binnen de organisatie zijn ontwikkeld. Voor een deel zijn er risico's die we niet of beperkt kunnen beheersen. Om deze op te vangen hebben we diverse verzekeringen afgesloten. Daarnaast hebben we een berekening uitgevoerd die we duiden als de 'benodigde weerstandscapaciteit'. Dit is een interne buffer die de organisatie in staat moet stellen de gevolgen van risico's op te vangen zonder dat het beleid of de uitvoering daarvan in gevaar komt. Onder beschikbare weerstandscapaciteit verstaan we de middelen en mogelijkheden die een organisatie heeft om onverwachte, niet-begrote kosten te kunnen dekken. Het geld en de mogelijkheden bestaan onder andere uit het vrij aanwendbare gedeelte van de algemene reserve en in voorkomende gevallen de post onvoorzien die in de begroting is opgenomen. De benodigde weerstandscapaciteit is afhankelijk van de aard en de omvang van de risico's waar een organisatie mee wordt geconfronteerd (risicoprofiel).

Om risico's goed te beheersen, is effectief risicomanagement van groot belang. Ons risicomanagementbeleid moet borgen dat we adequaat met de belangrijkste risico's omgaan. Met risicomanagement hebben we de ambitie om onderstaande doelstellingen te realiseren:

- Integraal inzicht in risico's.
- Verbeteren van de sturing en beheersing en het realiseren van doelstellingen.
- Expliciete en bewuste (management)keuzes maken met behulp van risico's.
- Professionele verantwoording over de grootste risico's en daarbij inzicht te geven in de benodigde weerstandscapaciteit.

In het risicoregister is opgenomen welke maatregelen we nemen om de kans dan wel de impact van de geïdentificeerde risico's te beperken. Hierin worden de volgende categorieën onderscheiden: strategische-, financiële-, operationele- en wet- en regelgevingsrisico's. Om de impact goed en vanuit een breder perspectief in te schatten, worden de risico's beoordeeld op meerdere facetten, zoals continuïteit van de organisatie, bestuurlijke afbreuk, imago organisatie en personele, juridische en financiële implicaties. De risicoscore komt tot stand door kans en impact met elkaar te vermenigvuldigen.

Tussen de benodigde weerstandscapaciteit en de risico's waarvoor geen maatregelen zijn getroffen, maar die wel van betekenis kunnen zijn voor de financiële positie bestaat dus een relatie. De verhouding tussen beschikbare en benodigde weerstandscapaciteit wordt het weerstandsvermogen genoemd. Om de benodigde weerstandscapaciteit te berekenen wordt de score op kans omgezet naar de volgende percentages:

Score	Kans	%
1	Laag	25%
2	Middel	50%
3	Hoog	75%

Bovenstaand percentage wordt vermenigvuldigd met het gemiddelde bedrag binnen de categorie financiële impact. Dit wordt zichtbaar gemaakt in onderstaande tabel. Op basis van de gekwantificeerde actuele risico's is de benodigde weerstandscapaciteit bepaald op € 2.975.000.

Risico	Score	Kans	Gemiddelde financiële impact	Benodigd weerstandsvermogen
Vrijwilligheid	2	50%	niet gedefinieerd	niet gedefinieerd
Chemiepack	1	25%	niet gedefinieerd	niet gedefinieerd
Contiunuiteit ICT	1	25%	niet gedefinieerd	niet gedefinieerd
Organisatie doorontwikkeling	2	50%	niet gedefinieerd	niet gedefinieerd
Tweede loopbaanbeleid	3	75%	€ 1.750.000	€ 1.312.500
Omgevingswet	3	75%	€ 300.000	€ 225.000
WNRA En Europese deeltijdrichtlijn	3	75%	€ 1.750.000	€ 1.312.500
Beheerkosten ICT	1	25%	€ 500.000	€ 125.000
<b>Totaal benodigde weerstandscapaciteit</b>				<b>€ 2.975.000</b>

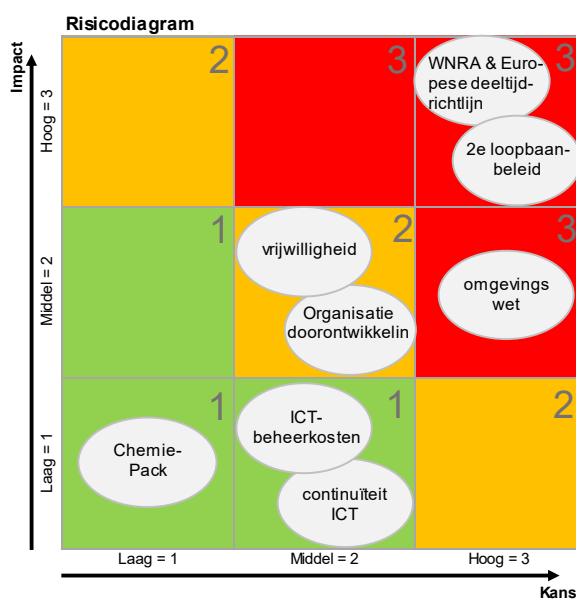
Het bestuur heeft in maart 2012 besloten om de algemene reserve op te heffen. Elke deelnemende gemeente kan een algemene reserve aanhouden die onder andere is bestemd voor de risico's die voortvloeien uit de gemeenschappelijke regelingen waarin wordt deelgenomen. De beschikbare weerstandscapaciteit wordt bepaald aan de hand van de vrij aanwendbare bestemmingsreserves zonder dat dit leidt tot een ernstige versterking van het geformuleerde beleid. In geval van een optredend risico worden deze als eerste aangewend en bij een mogelijk deficit worden de gemeenten gevraagd de aanvullende middelen op dat moment ter beschikking te stellen. Het weerstandsvermogen kan aan de hand van die beschikbare weerstandscapaciteit van € 1.611.576 worden gesteld op 0,54.

### Audit en control

Binnen de organisatie is de audit- en control ingericht. Op jaarbasis voert dit organisatieonderdeel diverse controles en onderzoeken uit. Enerzijds op de rechtmatigheid, waarbij wordt gecontroleerd of onze handelwijze in overeenstemming is met wet- en regelgeving en besluiten. Anderzijds richt het nieuwe gedeelte van deze functie zich op de doelmatigheid en doeltreffendheid van de organisatie. De audits die op dit vlak worden uitgevoerd, vormen een belangrijke stap in het leren en verbeteren van de organisatie en om mogelijke risico's te determineren.

Vanaf 2021 zal door het DB een rechtmatigheidsverklaring worden opgesteld en ondertekend. In de loop van 2020 zullen hiervoor de benodigde stappen worden uitgevoerd.

In het volgende diagram geven we de belangrijkste risico's weer. Vervolgens lichten we de weergegeven risico's toe.



**Vrijwilligheid (strategisch risico)**

Het kost steeds meer moeite om voldoende vrijwilligers te vinden en te blijven binden. Daarnaast staat de beschikbaarheid van deze vrijwilligers steeds meer onder druk. Hierdoor kan onze kerntaak, het bestrijden van incidenten, onder druk komen te staan.

De beheersmaatregelen voor dit risico beslaan twee aspecten. Enerzijds richten we ons op het werven van nieuwe vrijwilligers middels de 'parttime hero' wervingscampagne. Deze campagne slaat aan en leidt tot nieuwe aanmeldingen. Anderzijds hebben we het vrijwilligerstraject 'Expeditie JiJ' opgezet. Met dit traject hebben we maatregelen en ideeën opgehaald om vrijwilligheid in onze regio te versterken. Beide trajecten zetten we ook in 2020 door. Indien echter in bepaalde posten niet of onvoldoende vrijwilligers gevonden kunnen worden vraagt dat mogelijkwerwijs om herijking van ons spreidingsplan dan wel aanpassing van onze uitrukmodaliteiten. Voor dit risico hebben we geen financiële impact gedefinieerd.

**Chemie-Pack (wet- en regelgeving risico)**

Gemeente Moerdijk, Veiligheidsregio MWB en onderdelen van de Staat der Nederlanden worden door de verzekeringsmaatschappijen van omliggende bedrijven van Chemie-Pack in Moerdijk verantwoordelijk gehouden voor de schade die zij zeggen te hebben geleden als gevolg van de brand op 5 januari 2011. Het is onduidelijk of en wanneer er een dagvaarding komt. Door de advocaat is in een brief aan de Gemeente Moerdijk en de veiligheidsregio een bedrag genoemd van € 27 miljoen (exclusief rente en kosten). Daarnaast wordt bij veroordeling ook imagoschade geleden. De beheersmaatregelen op dit risico bestaan uit specialistische juridische bijstand. Waar nodig wordt afgestemd met gemeente Moerdijk en de Staat der Nederlanden. Diverse voorbereidingen en aanvullende onderzoeken zijn afgerond. Voor dit risico hebben we geen financiële impact gedefinieerd.

**Continuïteit ICT (operationeel risico)**

Tijdens een crisis is het mogelijk dat onze vitale (ICT) infrastructuur niet naar behoren werkt. Dit kan tot gevolg hebben dat de inzet vertraagd wordt en dat bepaalde onderdelen uitvallen. Er zijn een aantal beheersmaatregelen genomen om dit risico te mitigeren, zoals een analyse over kwetsbaarheden, het kunnen overdragen van kritische processen naar andere veiligheidsregio's en het oefenen met scenario's zoals stroomuitval, cybercrime en ICT-uitval. Voor de crisisorganisatie blijft dit een permanent aandachtspunt. Recentelijk zijn we in de media in kennis gesteld van het uitvallen van de vitale systemen van een andere grote overheidsorganisatie door zogenaamde 'ransome' software. Ondanks de genomen maatregelen blijft dit risico potentieel aanwezig. Voor dit risico hebben we geen financiële impact gedefinieerd.

**Organisatie doorontwikkeling (operationeel risico)**

Momenteel vindt er een proces van herinrichting van de organisatie plaats. Dit proces wordt in de loop van 2020 afgerond. Verwacht mag worden dat er vanuit dit proces frictiekosten zullen optreden die niet vanuit de reguliere begroting gedekt kunnen worden. Op dit moment is de omvang hiervan nog niet bekend.

**Tweede loopbaanbeleid (wet- en regelgeving risico)**

Het tweede loopbaanbeleid houdt in dat medewerkers na 20 werkzame jaren in een bezwarende 24-uurs functie doorstromen naar een andere functie binnen of buiten de organisatie. Veiligheidsregio MWB heeft hierin de verplichting om medewerkers te ondersteunen en te faciliteren bij het starten van een tweede loopbaan. Bij medewerkers kan dit beleid zorgen voor onzekerheid hun toekomst. Voor de organisatie ontstaan financiële gevolgen vanwege het aanbieden van studiefaciliteiten en mogelijke overbruggingsregelingen. Om dit risico te mitigeren wordt een uitvoeringskader opgesteld. Daarnaast worden medewerkers bewust gemaakt van hun eigen verantwoordelijkheid bij het bepalen van hun tweede loopbaan. Afhankelijk van de te maken keuzes heeft dit risico en financiële impact van € 1,0 miljoen tot € 2,5 miljoen. In het kader van de toekomstige (onvermijdbare) verplichtingen is de reservering van middelen aan te bevelen.

**Omgevingswet (wet- en regelgeving risico)**

De omgevingswet treedt naar verwachting in 2021 in werking en bundelt de regels over ruimte, wonen, infrastructuur, milieu, natuur en water. De precieze consequenties van de omgevingswet op de processen en werkzaamheden zijn nog niet geheel duidelijk. Om dit risico te beheersen is een impactanalyse opgesteld. Afhankelijk van de uitkomsten en ontwikkelingen in de omgevingswet zullen de precieze gevolgen duidelijk worden. Daarnaast hebben we ook overleg met o.a. de gemeenten en GGD over de komst van de omgevingswet. De financiële impact bedraagt tussen de € 0,1 miljoen en € 0,5 miljoen.

**Wnra en Europese deeltijdrichtlijn (wet- en regelgeving risico)**

De Wet normalisering rechtspositie ambtenaren (Wnra) heeft tot doel de rechtspositie van ambtenaren in de publieke sector en werknemers in de private sector gelijk te trekken. De invoering van de Wnra heeft een aantal specifieke gevolgen voor de veiligheidsregio's. Aangezien er sprake is van een gezamenlijk probleem ten aanzien van de positie van vrijwilligers wordt over beide bovenstaande risico's landelijk overleg gevoerd. Ten aanzien van de Wnra is voorgesteld om het personeel van de veiligheidsregio's voorlopig uit te zonderen van de Wnra. Dit geeft ruimte om een structurele oplossing te vinden.

Daarnaast vormt de Europese deeltijdrichtlijn een risico vanwege de verplichting om deeltijd medewerkers, waaronder brandweervrijwilligers, op dezelfde manier te vergoeden als voltijd medewerkers wanneer zij hetzelfde werk doen en aan dezelfde eisen moeten voldoen. Voor wat betreft de Europese deeltijdrichtlijn is op landelijk niveau een bestuurlijke denktank ingericht. De opdracht van deze denktank is het definiëren van voorstellen waarbij het huidige stelsel zo veel mogelijk in stand blijft. In het kader daarvan is op dit moment een model van taakdifferentiatie tussen de vrijwilligers en beroeps in ontwikkeling. Het Veiligheidsberaad zal over de te voeren koers een advies uitbrengen. Ten tijde van het opstellen van dit document is de inhoud daarvan nog niet bekend.

Mochten de maatregelen omtrent taakdifferentiatie niet succesvol zijn, dan is de verwachting dat de kosten voor vrijwillige brandweerszorg tussen de € 1,0 miljoen tot € 2,5 miljoen zullen stijgen. Belangrijkste stijgingen worden dan veroorzaakt door hogere kosten voor consignatie op diverse posten om de noodzakelijke paraatheid te kunnen waarborgen en hogere kosten voor het garanderen van beschikbaarheid van een aantal noodzakelijke specialismen

**Beheerkosten ICT (wet- en regelgeving risico)**

Er is sprake van een dispuut met onze ICT-dienstverlener over bepalingen in de aanbesteding en de overeenkomst. Momenteel zijn we nog in gesprek om tot een oplossing te komen. Het is echter onduidelijk of dit geschil in de toekomst tot een juridische procedure kan leiden. De mogelijke financiële impact van dit risico bedraagt € 500.000.

**C2000**

Dit risico is ultimo 2019 geëlimineerd. Wij vinden het echter van belang dit vervallen risico hier toch te vermelden. De overgang naar het vernieuwde C2000 communicatiesysteem voor de hulpdiensten heeft plaatsgevonden (jan 2020) en het systeem is operationeel. Hoewel dit op zichzelf positief is, levert het systeem op dit moment nog wel operationele problemen op, niet alleen voor de brandweer maar zeker ook voor de politie. Daarom is op dit moment niet uit te sluiten dat het systeem C2000 weer aanpassingen vraagt en op grond daarvan weer een risico wordt. Dit risico heeft vooral betrekking op de verhuizing naar de nieuwe meldkamer medio 2020 die hierdoor mogelijk vertraagd wordt en daardoor extra kosten met zich meebrengt.

**Financiële kengetallen**

Onderstaande tabel geeft de financiële kengetallen weer die op grond van het BBV verplicht moeten worden opgenomen in de paragraaf weerstandsvermogen en risicobeheersing.

Kengetallen	Rekening 2019	Begroting 2020	Begroting 2021	Begroting 2022	Begroting 2023	Begroting 2024
Netto schuldquote	41%	49%	52%	49%	51%	50%
Netto schuldquote gecorrigeerd voor alle verstrekte leningen	41%	49%	52%	49%	51%	50%
Solvabiliteitsratio	33%	27%	22%	21%	19%	18%
Structurele exploitatieruimte	1%	0%	0%	0%	0%	0%

De netto schuldquote geeft het niveau van de schuldenlast van Veiligheidsregio MWB aan ten opzichte van de eigen middelen en geeft zodoende een indicatie in welke mate de rentelasten en aflossingen op de exploitatie drukken. De netto schuldquote neemt toe in 2020 en 2021. In de jaren hierna zal het netto schuldquote rond hetzelfde niveau blijven schommelen. Dit wordt veroorzaakt door het aantrekken van leningen om de investeringen de komende jaren te financieren.

De netto schuldquote en de netto schuldquote gecorrigeerd voor alle verstrekte leningen laat geen verschil zien. Dit komt doordat er geen leningen zijn verstrekt.

De solvabiliteitsratio geeft inzicht in het eigen vermogen als percentage van het balanstotaal. Dit geeft inzicht in welke mate de veiligheidsregio in staat is aan haar financiële verplichtingen te voldoen. In de komende jaren zal een groot gedeelte van de reserves worden ingezet, hierdoor neemt het eigen vermogen af. Dit vormt de belangrijkste oorzaak van de daling van de solvabiliteitsratio.

De structurele exploitatieruimte geeft aan of de structurele lasten gedekt worden door structurele baten en of de exploitatie hiermee in evenwicht is. Dit wordt beoordeeld door de structurele lasten, inclusief de structurele toevoegingen aan reserves, af te zetten tegen de structurele baten, inclusief de structurele onttrekkingen aan reserves. Voor de komende jaren wordt een structureel evenwicht van de exploitatie verwacht.

## 2.4 Onderhoud kapitaalgoederen en investeringen

In artikel 12 van het BBV staat aangegeven wat de beleidskaders zijn van het onderhoud van de kapitaalgoederen, de hieruit voortvloeiende financiële consequenties en de vertaling van deze consequenties in de begroting. Wij beschikken over een aanzienlijke omvang kapitaalgoederen. Met het onderhoud van de kapitaalgoederen is een substantieel deel van de begroting gemoeid. Deze kapitaalgoederen bestaan uit materieel en voertuigen.

### Gebouwen

In 2013 is een besluit genomen over de eigendomsoverdracht van 9 kazernes van de gemeenten, per 31 december 2013. Naast de brandweerkazernes wordt ook gebruik gemaakt van een kantoorpand van de GGD West-Brabant, waarvan een gedeelte wordt gehuurd.

Voor alle kazernes zijn afspraken met de gemeenten gemaakt over het onderhoud van de overgenomen kazernes via demarcatielijsten en meerjarige onderhoudsplannen (MJOP's). Voor het groot onderhoud is een voorziening ingesteld voor het egaliseren van de in de tijd gespreide onderhoudskosten. Eind 2018 zijn de MJOP's voor alle kazernes geactualiseerd, waarna de dotatie en de stand van de voorziening is aangepast.

Voorziening onderhoud gebouwen (bedragen x 1.000)	2019	2020	2021	2022	2023	2024
<b>Stand per 01-01</b>	€ 1.281	€ 1.562	€ 1.657	€ 1.831	€ 1.484	€ 1.346
Toevoeging aan voorziening	€ 580	€ 580	€ 580	€ 580	€ 580	€ 580
Aanwending voorziening	€ 299	€ 485	€ 405	€ 927	€ 717	€ 410
<b>Stand per 31-12</b>	€ 1.562	€ 1.657	€ 1.831	€ 1.484	€ 1.346	€ 1.516

**Materieel en voertuigen**

Wij hebben een grote vloot aan voertuigen. Bij aanbesteding van deze voertuigen is een onderhoudscontract afgesloten. De bepakkingswerkzaamheden worden grotendeels in eigen beheer uitgevoerd. Er is geen voorziening groot onderhoud ingesteld t.b.v. materieel. Vooral nog is hier geen noodzaak toe en gelden de afgesloten contracten als normering. Er is momenteel geen sprake van achterstallig onderhoud binnen onze vloot. Naast normeringen op materieel zijn er ook normeringen op materiaal.

<b>Voertuigen en bekapping (bedragen x 1.000)</b>	<b>2019</b>	<b>2020</b>	<b>2021</b>	<b>2022</b>	<b>2023</b>	<b>2024</b>
<b>Voertuigen</b>						
Planmatig onderhoud	€ 559	€ 585	€ 585	€ 585	€ 585	€ 585
Correctief onderhoud	€ 540	€ 385	€ 319	€ 319	€ 234	€ 234
Brandstof	€ 579	€ 600	€ 600	€ 600	€ 600	€ 600
Verzekeringen	€ 439	€ 411	€ 336	€ 336	€ 336	€ 336
Overig	€ 132	€ 140	€ 140	€ 140	€ 140	€ 140
<b>Totaal voertuigen</b>	<b>€ 2.250</b>	<b>€ 2.121</b>	<b>€ 1.981</b>	<b>€ 1.981</b>	<b>€ 1.896</b>	<b>€ 1.896</b>
<b>Bepakking</b>						
Planmatig onderhoud	€ 161	€ 162	€ 122	€ 122	€ 122	€ 122
Correctief onderhoud	€ 112	€ 153	€ 93	€ 93	€ 93	€ 93
Overig	€ 2	€ -	€ -	€ -	€ -	€ -
<b>Totaal bekapping</b>	<b>€ 275</b>	<b>€ 315</b>	<b>€ 215</b>	<b>€ 215</b>	<b>€ 215</b>	<b>€ 215</b>
<b>Totaal</b>	<b>€ 2.525</b>	<b>€ 2.436</b>	<b>€ 2.196</b>	<b>€ 2.196</b>	<b>€ 2.111</b>	<b>€ 2.111</b>

## Investerings

De investeringen zijn opgenomen in een meerjarig investeringsplan. Dit plan geeft de voorgenomen investeringen weer voor de lange termijn. Het plan wordt jaarlijks geactualiseerd. Het meerjarig investeringsplan geeft ook input voor de financieringsbehoefte. Alle investeringen in onderstaande overzichten betreffen investeringen met een economisch nut. Er is geen sprake van investeringen met een maatschappelijk nut.

Meerjarig investeringsplan (bedragen x 1.000)	2021	2022	2023	2024
Gronden en terreinen	€ -	€ -	€ -	€ -
Woonruimten	€ -	€ -	€ -	€ -
Bedrijfsgebouwen	€ -	€ -	€ -	€ -
Grond weg en bouwkundige werken	€ -	€ -	€ -	€ -
Vervoermiddelen	€ 5.929	€ 3.900	€ 5.398	€ 4.716
Machines, apparaten en installaties	€ 244	€ 175	€ 222	€ 203
Overige materiële vaste activa	€ 3.702	€ 5.793	€ 2.397	€ 1.530
<b>Totaal</b>	<b>€ 9.875</b>	<b>€ 9.868</b>	<b>€ 8.016</b>	<b>€ 6.449</b>

Meerjarig investeringsplan per eenheid (bedragen x 1.000)	2021	2022	2023	2024
Adembescherming	€ -	€ 1.469	€ -	€ -
Dienstauto's	€ 428	€ 61	€ 2.281	€ 557
Hardware	€ 239	€ 641	€ 92	€ 137
Hulpverlening	€ 2.211	€ 1.495	€ -	€ -
Incidentbestrijding gevaarlijke stoffen	€ 263	€ 125	€ -	€ -
Innovatie	€ 47	€ 48	€ 49	€ 49
Inrichting	€ 242	€ 428	€ 334	€ 132
Installaties	€ -	€ 16	€ 52	€ 20
Kleding	€ 1.367	€ -	€ -	€ -
Oefenmiddelen	€ 70	€ -	€ 10	€ -
Ondersteuningspeleton	€ -	€ 8	€ -	€ 9
Overig	€ -	€ 5	€ 22	€ -
Redvoertuigen	€ 1.010	€ -	€ -	€ -
Schuimblussing	€ 155	€ 623	€ -	€ -
Software	€ 511	€ 125	€ 131	€ 305
Tankautospuiter	€ 2.452	€ 2.905	€ 4.570	€ 4.590
Telefonie	€ 86	€ 109	€ 89	€ 195
Uitrukkleding	€ 107	€ 669	€ 144	€ 125
Verkenningseenheden	€ 161	€ 50	€ 22	€ 95
Warme ICT	€ -	€ 747	€ 34	€ -
Waterongevallenbestrijding	€ 69	€ 219	€ 39	€ 157
Watertransport	€ 345	€ -	€ -	€ -
Werkplaatsen	€ 34	€ 69	€ 72	€ -
Werkplaatsen adembescherming	€ 77	€ 56	€ 76	€ 78
<b>Eindtotaal</b>	<b>€ 9.875</b>	<b>€ 9.868</b>	<b>€ 8.016</b>	<b>€ 6.449</b>



## 2.5 Verbonden partijen

Er is sprake van een verbonden partij volgens het BBV wanneer sprake is van zowel een formeel bestuurlijk als een financieel belang. Het bestuurlijk belang komt tot uitdrukking in de zeggenschap. Het financieel belang komt tot uitdrukking in het aan de verbonden partij ter beschikking gestelde bedrag. Dat is niet verhaalbaar als de verbonden partij failliet gaat, of waarvoor aansprakelijkheid bestaat als de verbonden partij haar verplichtingen niet nakomt.

Veiligheidsregio MWB is een samenwerkingsverband op grond van de Wet gemeenschappelijke regelingen, waaraan 24 gemeenten deelnemen. Vastgelegd is dat de deelnemende gemeenten er zorg voor dragen dat Veiligheidsregio MWB over voldoende middelen beschikt om aan zijn verplichtingen te kunnen voldoen waarmee de exploitatie en het afdekken van financiële risico's gewaarborgd is. Hierdoor is Veiligheidsregio MWB formeel een verbonden partij voor de 24 gemeenten. Veiligheidsregio MWB zelf kent geen verbonden partijen conform de definitie van het BBV. Er zijn wel partijen waar sprake is van een structureel samenwerkingsverband. Deze worden hieronder toegelicht.

### Gemene rekening GHOR

Met ingang van 1 januari 2014 is voor de bedrijfsvoering van de GHOR een dienstverleningsovereenkomst afgesloten met de GGD West-Brabant. De dienstverleningsovereenkomst is geformaliseerd in een overeenkomst kosten voor gemene rekening, waarin de activiteiten van de GHOR zijn ondergebracht. De gemeenschappelijke regelingen GGD West-Brabant, GGD Hart voor Brabant en Veiligheidsregio MWB maken deel uit van deze gemene rekening.

In de gemene rekening zijn de kosten opgenomen ten aanzien van het personeel (inclusief de kosten van ziekte, arbeidsongeschiktheid en ontslag), de toerekenbare overhead en de overige kosten van de GHOR. Ter verdeling van het werkelijke niveau van de kosten is een verdeelsleutel tussen de partijen afgesproken. Veiligheidsregio MWB participeert voor een aandeel van 93,65% in de gemene rekening.

Het instellen en in stand houden van een GHOR is een taak van de Veiligheidsregio. De GHOR is een onderdeel van de GGD en opgenomen in de begroting en jaarrekening van de GGD. Met ingang van 1 januari 2017 vindt er geen consolidatie meer plaats van de cijfers van de GHOR met de Veiligheidsregio MWB. De bijdrage van de veiligheidsregio MWB aan het in stand houden van de GHOR is opgenomen in de begroting en jaarrekening van de veiligheidsregio MWB. De doelstellingen en resultaten van de GHOR worden verantwoord onder de pijler Bijdragen aan een veilige leefomgeving.

### Landelijke Meldkamer Samenwerking

Het beheer van de meldkamer is per 1 januari 2020 overgedragen aan de LMS, als onderdeel van de Nationale Politie. De overdracht van de verantwoordelijkheid van het beheer zal worden vastgelegd in de Wet op de Veiligheidsregio's en in de Politiewet. De overdracht is nader gespecificeerd in het overdrachtdossier dat in het najaar van 2019 is vastgelegd. Door middel van deze overdracht zal een langdurige samenwerking met de LMS plaatsvinden. Tevens zal per medio 2020 de nieuwe meldkamer in Bergen op Zoom in gebruik worden genomen en zullen de brandweercentralisten en multi-opschaling onderdeel uit gaan maken van deze nieuwe meldkamer.

### Publiek-Private Samenwerking (PPS) Moerdijk

Vanaf 1 februari 2013 is er op het Zeehaven- en Industrierrein van Moerdijk een beroepspost ingesteld die 24 uur per dag zowel (overheids)basisbrandweerborging als bedrijfsbrandweerborging biedt. Dit is vastgesteld in een overeenkomst tussen de Stichting Bedrijfsbrandweerborging Moerdijk (SBM) en Veiligheidsregio MWB. In de overeenkomst zijn nadere afspraken vastgelegd over de financiering, taken, verantwoordelijkheden en bevoegdheden van beide partijen. Er wordt uitgegaan van een kostenverdeling van 1/3 SBM en 2/3 Veiligheidsregio MWB.

De post is continu bezet door 6 personen. Voor de bedrijfsbrandweertaken beschikt de post over een tankautospuit industrieel en een schuimblusvoertuig. Deze kunnen ook worden ingezet voor de basisbrandweerborging op het terrein. Ten behoeve van de bedrijfsbrandweerborging is personeel specifiek en aanvullend opgeleid en geoefend. Door de post Moerdijk Haven wordt gewerkt met het Bedrijfsbrandweer Veiligheidsbeheersysteem (VBS). Alle wijzigingen worden dagelijks verwerkt, zodat het systeem actueel is en blijft.

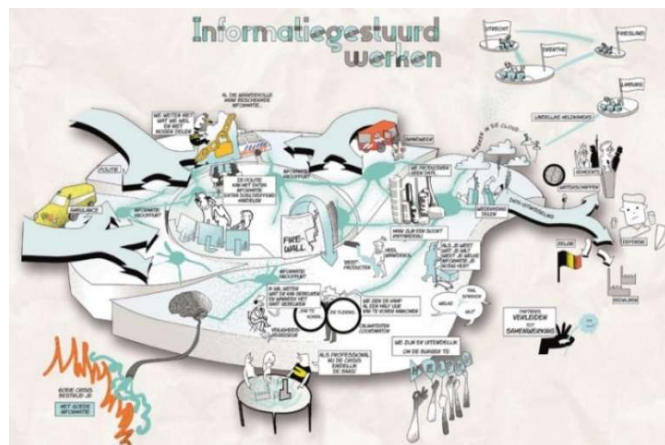
### Publiek-Private Samenwerking voor blusboot

De Veiligheidsregio MWB heeft een waakvlamovereenkomst met de firma BST te Dinteloord voor de incidentbestrijding op de vaarwegen rondom Volkerak en Schelde-Rijnverbinding. BST exploiteert en beheert de blusboot (Furie 4) en de nautische bemanning. De brandweer levert een opstapbemanning die is opgeleid en geoefend naar de huidige eisen. Veiligheidsregio MWB en Veiligheidsregio Zeeland werken al lange tijd samen bij het bestrijden van incidenten op het Schelde-Rijnkanaal. Om deze interregionale samenwerking te formaliseren is een samenwerkingsovereenkomst opgesteld door beide veiligheidsregio's. Hierin is een aantal algemene uitgangspunten en operationele afspraken vastgelegd. Met deze overeenkomst wordt bijgedragen aan een betere brandweezorg en voldoet de samenwerking tussen partijen nog meer aan de eisen die de wet en maatschappij hieraan stellen.

Bij incidenten op het Schelde-Rijnkanaal is het niet altijd direct duidelijk binnen welke veiligheidsregio het incident plaatsvindt. Daarom zullen meestal beide meldkamers de melding ontvangen, contact met elkaar zoeken en de hulpverlening opstarten. Tussen beide regio's is in een samenwerkingsovereenkomst een verantwoordelijkheidsverdeling afgesproken. Als het gaat om Search & Rescue (SAR) wordt de Eendracht vanuit Tholen (VRZ) gealarmeerd en bij brand en IBGS (Incidentbestrijding gevaarlijke stoffen) wordt de Furie 4 uit Dinteloord gealarmeerd. Tijdens een incident treden beide vaartuigen gezamenlijk op.

### Stichting DITSS

In 2019 is de samenwerking met Stichting DITSS geïntensiveerd. Er zijn verschillende projecten opgestart. Zo wordt samen met 5 andere Veiligheidsregio's in Zuid-Nederland gewerkt aan een Veiligheidsinformatieknooppunt (VIK). Naast de Veiligheidsregio's participeren ook het Ministerie van Justitie en Veiligheid en TNO in het project. De partijen hebben toegezegd om gedurende 3 jaar in het VIK te investeren. Deze samenwerking zal qua vorm in 2020 nader worden geëvalueerd. Door middel van het VIK dient informatie tussen de verschillende regio's uitgewisseld te kunnen worden, hiervoor wordt een 'open data architectuur' gecreëerd. Hierbij wordt gebruik gemaakt van nieuwe technologieën en werkwijzen.



# 3 Financiële begroting



**An error has occurred**  
Error when contacting server: Not found  
[Click here for further assistance for TeamSpeak 3GSM access.](#) [Show details](#)  
Thank you for reporting the error to TeamSpeak. TeamSpeak cannot respond to the report and it has been automatically closed (ticket ID: 2172282)  
 Report errors to TeamSpeak automatically

### 3.1 Kaders totstandkoming begroting

#### Herijking beleid

Voor de beleidsbegroting 2021 zijn er geen nieuwe voorstellen herijking beleid. Bij wijzigingen in het beleid is de lijn gevolgd "nieuw voor oud".

#### Financiële duurzaamheid

In het kader van het streven naar het financieel in balans brengen van de structurele lasten met de structurele baten en de vermindering van de financiering van bepaalde activiteiten vanuit de bestemmingsreserves is een traject gestart wat heeft geleid tot diverse ombuigingen. Deze ombuigingen hebben haar doorwerking gekregen naar de afdelingsbegrotingen en onttrekkingen aan de bestemmingsreserves.

#### Loon- en Prijscompensatie

De gehanteerde methodiek ten behoeve van de loon- en prijsontwikkeling wordt gecontinueerd in 2021. De kernpunten van de systematiek om de loon- en prijsontwikkeling te verwerken, zijn:

- Voor de loonontwikkeling wordt gerekend met de CPB-index 'Loonvoet sector overheid'.
- Voor de prijsontwikkeling wordt gerekend met de CPB-index 'Prijs bruto Binnenlands Product'.

Beide indices worden periodiek gepubliceerd door het Centraal Planbureau (CPB). In de begroting wordt uitgegaan van de jongste CPB-prognose ten tijde van de vaststelling van de conceptbegroting.

Nacalculatie van de gebruikte indices voor jaar 2020 en 2019, zoals ze zijn verwerkt in de begroting jaar 2020.

Samenvattend wordt de huidige loon- en prijsontwikkeling bepaald door het CPB in maart 2020 gepubliceerde index loonvoet sector overheid en index prijs bruto binnenlands product voor het jaar 2021 en de correcties van deze indices voor het jaar 2019 en 2020 van de in de begroting 2020 verwerkte cijfers.

#### Kerngegevens tabel Centraal Planbureau maart 2020

	2019	2020	2021	2022	2023	2024
Loonindex	4,40%	3,00%	3,10%	3,10%	3,10%	3,10%
Prijsindex	3,00%	1,80%	1,80%	1,80%	1,80%	1,80%

Op basis van de bovenstaande financiële tabel kan een gewogen gemiddelde index berekend worden waarmee de bijdrage in de begroting wordt aangepast.

Deze berekening is in de tabel op de volgende pagina weergegeven.

## Berekening gewogen index begroting 2021 CPB maart 2020

	Index CPB	Verhouding	Gewogen index	Index begroting 2021
Loonindex 2019	4,40%	60,00%	2,64%	
Prijsindex 2019	3,00%	40,00%	1,20%	
Gewogen index			3,84%	
Index 2019 bij begroting 2020			2,38%	
Correctie index 2019			1,46%	1,46%
Loonindex 2020	3,00%	60,00%	1,80%	
Prijsindex 2020	1,80%	40,00%	0,72%	
Gewogen index			2,52%	
Index 2020 bij begroting 2020			1,94%	
Correctie index 2020			0,58%	0,58%
Loonindex 2021	3,10%	60,00%	1,86%	
Prijsindex 2021	1,80%	40,00%	0,72%	
Gewogen index 2021			2,58%	2,58%
<b>Index 2021 incl nacalculatie</b>				<b>4,62%</b>
Loonindex 2022	3,10%	60,00%	1,86%	
Prijsindex 2022	1,80%	40,00%	0,72%	
<b>Gewogen index 2022</b>			<b>2,58%</b>	<b>2,58%</b>
Loonindex 2023	3,10%	60,00%	1,86%	
Prijsindex 2023	1,80%	40,00%	0,72%	
<b>Gewogen index 2023</b>			<b>2,58%</b>	<b>2,58%</b>
Loonindex 2024	3,10%	60,00%	1,86%	
Prijsindex 2024	1,80%	40,00%	0,72%	
<b>Gewogen index 2024</b>			<b>2,58%</b>	<b>2,58%</b>

## Korting bijdrage 2021

In verband met de huidige financiële situatie van gemeenten, waarbij de ontwikkelingen in het sociaal domein en de verminderde bijdrage van het Rijk in het Gemeentefonds ertoe leiden dat de financiële ruimte voor gemeenten beperkt is, heeft Veiligheidsregio MWB een eenmalige korting op de ontwikkeling van de bijdrage doorgevoerd.

Op basis van de vigerende loon- en prijscompensatie systematiek, zoals eerder vastgesteld door het AB, voor het Begrotingsjaar 2021 zou een verhoging worden doorgevoerd van 4,62% van de bijdrage (zie vorige paragraaf). Dit op grond van de verwachte ontwikkeling voor 2021 en een aanvulling op de berekenende ontwikkeling 2019 en 2020. Echter, voor het begrotingsjaar 2021 zal een eenmalige verlaging worden doorgevoerd op de bijdrage ter grootte van 2,50% (2,62% o.b.v. 104,62%) conform het eerder gepresenteerde voorstel in het DB van 18 december 2019. Effectief betekent dit dus een verhoging van 2,00% voor 2021.

**Ontwikkeling Rijksbijdrage (voorheen BDuR)**

Op basis van de beschikking Rijksbijdrage 2020 (d.d. 5 december 2019) van het Ministerie van Justitie en Veiligheid wordt onderstaande bijdrage voor Veiligheidsregio MWB verwacht.

Meerjarenprognose Rijksbijdrage (bedragen x 1.000)	2019	2020	2021	2022	2023	2024
Rijksbijdrage	€ 10.325	€ 9.470	€ 9.480	€ 9.478	€ 9.479	€ 9.479

De Rijksbijdrage wordt 3 jaar vooruit geprognoseerd. Voor 2024 is hetzelfde bedrag als 2023 aangehouden.

**Exploitatiebijdrage gemeenten**

Met ingang van de begroting 2013 is het kostenverdeelmodel geïntroduceerd voor het verdelen van de kosten van Veiligheidsregio MWB over de deelnemende gemeenten. Het kostenverdeelmodel is gebaseerd op de Cebeon maatstaven die rekening houden met verschillen tussen gemeenten zoals inwoners, kernen en bedrijvigheid. Tevens sluit het op Cebeon gebaseerde model aan bij de inkomsten die de gemeenten ontvangen voor het cluster Openbare Orde en Veiligheid (OOV) uit het Gemeentefonds. De maatstaven van het Cebeon model veranderen echter continu. De (invulling van de) maatstaven van het gemeentefonds worden jaarlijks geactualiseerd waardoor de bijdrage uit het gemeentefonds jaarlijks verandert. De afgelopen jaren heeft groot onderhoud plaatsgevonden waarbij maatstaven en weging zijn aangepast. Om scheefgroei tussen de bijdrage uit het Gemeentefonds en de betaling aan de veiligheidsregio te voorkomen, is door het AB besloten de verdeelsleutel van het kostenverdeelmodel bij te stellen zodat er aansluiting is met de bijdrage uit het Gemeentefonds.

De volgende uitgangspunten zijn voor de actualisatie gehanteerd:

- De sleutel CEBEON ten behoeve van verdeling gemeentefonds is de basis voor de sleutel van het kostenverdeelmodel.
- De sleutel wordt jaarlijks geüpdatet bij begroting t+1.
- De meest recent beschikbare sleutel wordt gehanteerd. Jaarlijks wordt de sleutel na uitkomst van de Meicirculaire beschikbaar gesteld door BZK (t-1).

Omdat de sleutel van het kostenverdeelmodel sinds de implementatie en na de ingroeiperiode niet meer is aangepast, en omdat binnen het gemeentefonds groot onderhoud heeft plaatsgevonden, is de verschuiving van de bijdragen tussen de gemeente bij actualisatie van de sleutel relatief gezien groot. De sleutel is met ingang van 2021 op het definitieve niveau.

In 2020 vindt er een herijking van het gemeentefonds plaats welke als basis dient voor het verdeelmodel. Vanaf 2021 is er een herindeling van de gemeente Haaren waarbij een deel wordt toegevoegd aan de gemeente Oisterwijk en een deel aan de gemeente Tilburg. De gevolgen van deze ontwikkelingen zijn bij het opstellen van deze begroting niet bekend en dienen nader uitgewerkt te worden.

In de onderstaande tabellen is voor de jaren 2021 tot en met 2024 de bijdrage per gemeente aan Veiligheidsregio MWB opgenomen, waarbij zowel de sleutels van de overgangperiode van het kostenverdeelmodel als de wijzigingen met betrekking tot loon- en prijscompensatie verwerkt zijn. De intekentaken FLO-overgangsrecht en kazernes zijn in paragraaf 3.3 Financiële positie verder uiteengezet.

Gemeentelijke bijdrage 2021	Totaal bijdrage volgens begroting 2020 voor 2021	LPO 2021	Taakstelling	Totaal bijdrage 2021 o.b.v. kostenverdeelmodel 2021 excl. Intekentaak
Alphen-Chaam	€ 647.807	€ 43.808	€ -17.290	€ 674.324
Altena	€ 2.886.284	€ 229.056	€ -77.884	€ 3.037.457
Baarle-Nassau	€ 512.252	€ 21.875	€ -13.353	€ 520.773
Bergen op Zoom	€ 3.960.461	€ 68.213	€ -100.717	€ 3.927.957
Breda	€ 10.949.515	€ 307.427	€ -281.424	€ 10.975.519
Dongen	€ 1.286.614	€ 55.317	€ -33.548	€ 1.308.383
Drimmelen	€ 1.458.911	€ 131.212	€ -39.753	€ 1.550.370
Etten-Leur	€ 2.297.103	€ 87.007	€ -59.603	€ 2.324.507
Geertruidenberg	€ 1.258.271	€ 91.571	€ -33.746	€ 1.316.095
Gilze en Rijen	€ 1.392.784	€ 116.662	€ -37.736	€ 1.471.709
Goirle	€ 1.148.475	€ 61.311	€ -30.245	€ 1.179.541
Halderberge	€ 1.679.607	€ 126.030	€ -45.141	€ 1.760.497
Hilvarenbeek	€ 873.431	€ 68.879	€ -23.558	€ 918.752
Loon op Zand	€ 1.198.298	€ 76.894	€ -31.880	€ 1.243.313
Moerdijk	€ 2.789.453	€ 195.718	€ -74.629	€ 2.910.542
Oisterwijk	€ 1.405.685	€ 114.365	€ -38.001	€ 1.482.048
Oosterhout	€ 3.138.172	€ 144.698	€ -82.072	€ 3.200.798
Roosendaal	€ 4.585.823	€ 135.263	€ -118.027	€ 4.603.059
Rucphen	€ 1.092.605	€ 76.819	€ -29.236	€ 1.140.188
Steenbergen	€ 1.339.616	€ 101.734	€ -36.034	€ 1.405.316
Tilburg	€ 14.267.995	€ 437.758	€ -367.644	€ 14.338.110
Waalwijk	€ 2.587.167	€ 162.718	€ -68.747	€ 2.681.138
Woensdrecht	€ 1.348.955	€ 73.542	€ -35.562	€ 1.386.934
Zundert	€ 1.081.097	€ 83.734	€ -29.121	€ 1.135.710
<b>Totaal</b>	<b>€ 65.186.379</b>	<b>€ 3.011.611</b>	<b>€ -1.704.950</b>	<b>€ 66.493.040</b>

Gemeentelijke bijdrage	Totaal bijdrage 2022 o.b.v. kostenverdeelmodel 2021 excl. intekentaak	Totaal bijdrage 2023 o.b.v. kostenverdeelmodel 2021 excl. intekentaak	Totaal bijdrage 2024 o.b.v. kostenverdeelmodel 2021 excl. intekentaak
Alphen-Chaam	€ 691.722	€ 709.568	€ 727.875
Altena	€ 3.115.823	€ 3.196.211	€ 3.278.674
Baarle-Nassau	€ 534.209	€ 547.992	€ 562.130
Bergen op Zoom	€ 4.029.298	€ 4.133.254	€ 4.239.892
Breda	€ 11.258.687	€ 11.549.161	€ 11.847.129
Dongen	€ 1.342.139	€ 1.376.766	€ 1.412.287
Drimmelen	€ 1.590.370	€ 1.631.401	€ 1.673.491
Etten-Leur	€ 2.384.479	€ 2.445.999	€ 2.509.106
Geertruidenberg	€ 1.350.051	€ 1.384.882	€ 1.420.612
Gilze en Rijen	€ 1.509.679	€ 1.548.629	€ 1.588.584
Goirle	€ 1.209.973	€ 1.241.191	€ 1.273.213
Halderberge	€ 1.805.918	€ 1.852.510	€ 1.900.305
Hilvarenbeek	€ 942.456	€ 966.771	€ 991.714
Loon op Zand	€ 1.275.390	€ 1.308.295	€ 1.342.049
Moerdijk	€ 2.985.634	€ 3.062.663	€ 3.141.680
Oisterwijk	€ 1.520.285	€ 1.559.509	€ 1.599.744
Oosterhout	€ 3.283.378	€ 3.368.089	€ 3.454.986
Roosendaal	€ 4.721.818	€ 4.843.641	€ 4.968.607
Rucphen	€ 1.169.605	€ 1.199.781	€ 1.230.735
Steenbergen	€ 1.441.573	€ 1.478.766	€ 1.516.918
Tilburg	€ 14.708.033	€ 15.087.500	€ 15.476.758
Waalwijk	€ 2.750.311	€ 2.821.269	€ 2.894.058
Woensdrecht	€ 1.422.717	€ 1.459.423	€ 1.497.077
Zundert	€ 1.165.012	€ 1.195.069	€ 1.225.902
<b>Totaal</b>	<b>€ 68.208.561</b>	<b>€ 69.968.342</b>	<b>€ 71.773.525</b>

## 3.2 Overzicht lasten en baten

Onderstaand overzicht geeft inzicht in de baten en de lasten in het meerjarig kader, waarbij de algemene dekkingsmiddelen, overhead, vennootschapsbelasting en de mutaties in de reserve apart inzichtelijk zijn gemaakt.

Programma Veiligheid (bedragen x 1.000)	Begroting 2021			Begroting 2022			Begroting 2023			Begroting 2024		
	Lasten	Baten	Saldo	Lasten	Baten	Saldo	Lasten	Baten	Saldo	Lasten	Baten	Saldo
1.1 Redzame samenleving	€ 723	€ -	€ 723	€ 523	€ -	€ 523	€ 523	€ -	€ 523	€ 523	€ -	€ 523
1.2 Bijdragen veilige leefomgeving	€ 7.615	€ -299	€ 7.316	€ 7.535	€ -299	€ 7.236	€ 7.535	€ -299	€ 7.236	€ 7.535	€ -299	€ 7.236
1.3 Hulpvaardige slagvaardige inzet	€ 59.811	€ -7.296	€ 52.515	€ 57.036	€ -5.195	€ 51.841	€ 57.681	€ -5.388	€ 52.293	€ 57.651	€ -5.543	€ 52.107
1.4 Wendbare duurzame organisatie	€ 1.976	€ -125	€ 1.851	€ 2.474	€ -125	€ 2.349	€ 2.566	€ -125	€ 2.441	€ 2.533	€ -125	€ 2.408
1.5 Algemene opbrengsten	€ -	€ -75.990	€ -75.990	€ 1.716	€ -77.703	€ -75.988	€ 3.475	€ -79.464	€ -75.989	€ 5.280	€ -81.269	€ -75.989
<b>Subtotaal Programma Veiligheid</b>	<b>€ 70.124</b>	<b>€ -83.710</b>	<b>€ -13.586</b>	<b>€ 69.283</b>	<b>€ -83.322</b>	<b>€ -14.039</b>	<b>€ 71.780</b>	<b>€ -85.276</b>	<b>€ -13.496</b>	<b>€ 73.521</b>	<b>€ -87.237</b>	<b>€ -13.715</b>
Algemene Dekkingsmiddelen	€ 447	€ -447	€ -	€ 447	€ -447	€ -	€ 447	€ -447	€ -	€ 447	€ -447	€ -
Overhead	€ 14.672	€ -	€ 14.672	€ 14.654	€ -	€ 14.654	€ 14.587	€ -	€ 14.587	€ 14.534	€ -	€ 14.534
Vennootschapsbelasting	€ -	€ -	€ -	€ -	€ -	€ -	€ -	€ -	€ -	€ -	€ -	€ -
<b>Gerealiseerde totaal saldo van</b>	<b>€ 85.243</b>	<b>€ -84.157</b>	<b>€ 1.086</b>	<b>€ 84.383</b>	<b>€ -83.769</b>	<b>€ 615</b>	<b>€ 86.813</b>	<b>€ -85.723</b>	<b>€ 1.091</b>	<b>€ 88.502</b>	<b>€ -87.683</b>	<b>€ 819</b>
<b>Mutaties Reserves</b>												
1.1 Redzame samenleving	€ -	€ -50	€ -50	€ -	€ -50	€ -50	€ -	€ -50	€ -50	€ -	€ -50	€ -50
1.2 Bijdragen veilige leefomgeving	€ -	€ -	€ -	€ -	€ -	€ -	€ -	€ -	€ -	€ -	€ -	€ -
1.3 Hulpvaardige slagvaardige inzet	€ 7.023	€ -7.430	€ -407	€ 7.023	€ -7.123	€ -100	€ 7.023	€ -7.663	€ -640	€ 7.023	€ -7.478	€ -455
1.4 Wendbare duurzame organisatie	€ 536	€ -1.025	€ -489	€ 536	€ -860	€ -325	€ 536	€ -796	€ -260	€ 536	€ -710	€ -174
1.5 Algemene opbrengsten	€ -	€ -140	€ -140	€ -	€ -140	€ -140	€ -	€ -140	€ -140	€ -	€ -140	€ -140
<b>Subtotaal mutaties reserves</b>			<b>€ -</b>			<b>€ -</b>			<b>€ -</b>			<b>€ -</b>
<b>Gerealiseerde resultaat</b>	<b>€ 92.802</b>	<b>€ -92.802</b>	<b>€ 0</b>	<b>€ 91.942</b>	<b>€ -91.942</b>	<b>€ 0</b>	<b>€ 94.372</b>	<b>€ -94.372</b>	<b>€ 0</b>	<b>€ 96.061</b>	<b>€ -96.061</b>	<b>€ 0</b>



### 3.3 Financiële positie

#### Ontwikkeling gemeentelijke bijdrage

Op basis van de vastgestelde financiële uitgangspunten, zoals in vorige paragrafen weergegeven, is een totaaloverzicht van de bijdragen van gemeenten en het financieel meerjarenperspectief opgesteld. Hierin zijn ook de intekentaken opgenomen.

Ontwikkeling gemeentelijke bijdrage	Rekening 2019	Begroting 2020	Begroting 2021	Begroting 2022	Begroting 2023	Begroting 2024
<b>Gemeentelijke bijdrage vastgestelde begroting*</b>	€ 64.109.343	€ 66.071.088	€ 65.186.379	€ 68.197.990	€ 69.913.511	€ 71.673.291
Aanpassing LPO**		€ -884.709	€ 3.011.611	€ 1.715.520	€ 1.759.781	€ 1.805.183
<b>Gemeentelijke bijdrage na aanpassing LPO</b>	€ 64.109.343	€ 65.186.379	€ 68.197.990	€ 69.913.511	€ 71.673.291	€ 73.478.475
Taakstelling			€ -1.704.950	€ -1.704.950	€ -1.704.950	€ -1.704.950
<b>Gemeentelijke bijdrage na aanpassing LPO en taakstelling</b>	€ 64.109.343	€ 65.186.379	€ 66.493.040	€ 68.208.561	€ 69.968.342	€ 71.773.525
<b>Intekentaken</b>						
FLO	€ 1.051.519	€ 838.439	€ 4.525.828	€ 2.477.184	€ 2.668.856	€ 2.824.585
Kazernes	€ 713.622	€ 586.434	€ 515.224	€ 515.924	€ 476.925	€ 96.500
<b>Totaal intekentaken</b>	€ 1.765.141	€ 1.424.873	€ 5.041.052	€ 2.993.108	€ 3.145.782	€ 2.921.084
<b>Totaal bijdrage gemeenten begroting</b>	€ 65.874.484	€ 66.611.253	€ 71.534.093	€ 71.201.669	€ 73.114.123	€ 74.694.609

\* De gemeentelijke bijdrage vastgestelde begroting 2019 is inclusief aanpassingen LPO en herijking nieuw beleid ad. € 460.000.

\*\* Aanpassing LPO wordt vanaf 2022 berekend over Gemeentelijke bijdrage na aanpassing LPO en taakstelling voorgaand jaar.

#### Actualisatie FLO-overgangsrecht

Intekentaak FLO	Rekening 2019	Begroting 2020	Begroting 2021	Begroting 2022	Begroting 2023	Begroting 2024
Regionalisering brandweer						
Bergen op Zoom	€ 128.524	€ 102.322	€ 631.397	€ 304.028	€ 306.199	€ 310.049
Breda	€ 334.795	€ 290.639	€ 1.398.770	€ 973.550	€ 969.266	€ 1.070.440
Roosendaal	€ 150.876	€ 120.117	€ 741.205	€ 356.903	€ 359.451	€ 363.971
Tilburg	€ 437.324	€ 325.360	€ 1.754.456	€ 842.703	€ 1.033.941	€ 1.080.125
<b>Totaal FLO-intekentaak</b>	€ 1.051.519	€ 838.439	€ 4.525.828	€ 2.477.184	€ 2.668.856	€ 2.824.585

De begroting voor het FLO-overgangsrecht voor 2021 en verder is opgesteld op basis van de uitwerking van het Akkoord reparatie FLO-overgangsrecht brandweerpersoneel van ultimo oktober 2019. Hierin is afgesproken dat er vanaf 2022, als alternatief van de 'levensloopregeling 210% bruto', middels een 'regeling netto FLO-spaartegoed' 225% van het netto jaarinkomen wordt gespaard voor medewerkers met recht op FLO-overgangsrecht. Naast het hoger te sparen bedrag voor deze doelgroep wordt ook de leeftijd waarop dit doeltogoed gerealiseerd moet zijn lager (van leeftijd 59 jaar binnen de levensloopregeling naar leeftijd 55 jaar binnen de regeling netto FLO-spaartegoed 225% netto). Dit betekent dat de kosten eerder moeten worden genomen en dat er meer moet worden gespaard. Daarnaast is het, vanwege fiscale beperkingen, noodzakelijk om in 2020 en 2021 (laatste twee jaren van de levensloopregeling) versneld te sparen. Dit alles levert ten opzichte van het principeakkoord van 25 maart 2017 over de gehele looptijd geen meerkosten op. Wel worden kosten naar voren gehaald.

In de opgenomen tabel is rekening gehouden met de AOW-compensatie. De begroting 2020 is conform de vastgestelde beleidsbegroting 2020.

## Actualisatie kazernes

Intekentaak kazernes	Rekening 2019	Begroting 2020	Begroting 2021	Begroting 2022	Begroting 2023	Begroting 2024
Gemeente						
- Altena	€ 38.597	€ 31.320	€ -	€ -	€ -	€ -
- Alphen Chaam	€ 1.491	€ 1.533	€ 1.545	€ -	€ -	€ -
- Bergen op Zoom	€ 376.846	€ 394.181	€ 377.905	€ 378.449	€ 379.003	€ -
- Breda	€ 110.022	€ 22.973	€ -	€ -	€ -	€ -
- Gilze Rijen	€ 29.018	€ -	€ -	€ -	€ -	€ -
- Loon op Zand	€ 25.186	€ -	€ -	€ -	€ -	€ -
- Moerdijk	€ 88.265	€ 87.746	€ 91.471	€ 93.117	€ 94.794	€ 96.500
- Waalwijk	€ 44.197	€ 48.682	€ 44.303	€ 44.357	€ 3.128	€ -
<b>Totaal intekentaak kazernes</b>	<b>€ 713.622</b>	<b>€ 586.434</b>	<b>€ 515.224</b>	<b>€ 515.924</b>	<b>€ 476.925</b>	<b>€ 96.500</b>

In 2013 is een besluit genomen over de overdracht van negen kazernes van zeven gemeenten aan Veiligheidsregio MWB per 31 december 2013. Met deze overdracht zijn er afspraken gemaakt over de verrekening van de eigenaarskosten zoals belastingen, verzekeringen en kapitaallasten. Deze kosten worden één op één verrekend met de betreffende gemeente. Vanaf 2020 worden nog zeven kazernes terug verkocht aan de gemeenten.

### 3.4 Incidentele en structurele lasten en baten

Het overzicht met de incidentele en structurele lasten en baten, inclusief de mutaties in de reserve, geeft inzicht in het structurele en reële evenwicht van de begroting. Zowel het structurele begrotingssaldo als het incidentele begrotingssaldo is nihil. Door het volgen van een duurzame begrotingssystematiek worden structurele lasten gedekt met structurele middelen en incidentele lasten met incidentele middelen.

Voor de incidentele lasten en baten hanteren wij een materialiteitsgrens van € 50.000.

Thema's (bedragen x 1.000)	2021		2022		2023		2024	
	Incidenteel	Structureel	Incidenteel	Structureel	Incidenteel	Structureel	Incidenteel	Structureel
<b>Lasten</b>								
1.1 Redzame samenleving	€ 50	€ 673	€ 50	€ 473	€ 50	€ 473	€ 50	€ 473
1.2 Bijdragen veilige leefomgeving	€ -	€ 8.474	€ -	€ 8.364	€ -	€ 8.364	€ -	€ 8.364
1.3 Hulpvaardige slagvaardige inzet	€ 699	€ 63.639	€ -	€ 61.564	€ -	€ 62.208	€ -	€ 62.178
1.4 Wendbare duurzame organisatie	€ 196	€ 11.511	€ -	€ 12.217	€ -	€ 12.243	€ -	€ 12.157
1.5 Algemene opbrengsten	€ -	€ -	€ -	€ 1.716	€ -	€ 3.475	€ -	€ 5.280
<b>Baten</b>								
1.1 Redzame samenleving	€ -	€ -	€ -	€ -	€ -	€ -	€ -	€ -
1.2 Bijdragen veilige leefomgeving	€ -	€ -299	€ -	€ -299	€ -	€ -299	€ -	€ -299
1.3 Hulpvaardige slagvaardige inzet	€ -	€ -7.296	€ -	€ -5.195	€ -	€ -5.388	€ -	€ -5.543
1.4 Wendbare duurzame organisatie	€ -	€ -572	€ -	€ -572	€ -	€ -572	€ -	€ -572
1.5 Algemene opbrengsten	€ -	€ -75.990	€ -	€ -77.703	€ -	€ -79.464	€ -	€ -81.269
<b>Totaal saldo van baten en lasten</b>	<b>€ 946</b>	<b>€ 140</b>	<b>€ 50</b>	<b>€ 565</b>	<b>€ 50</b>	<b>€ 1.041</b>	<b>€ 50</b>	<b>€ 769</b>
<b>Onttrekkingen reserves</b>								
1.1 Redzame samenleving	€ -50	€ -	€ -50	€ -	€ -50	€ -	€ -50	€ -
1.2 Bijdragen veilige leefomgeving	€ -	€ -	€ -	€ -	€ -	€ -	€ -	€ -
1.3 Hulpvaardige slagvaardige inzet	€ -699	€ -6.730	€ -	€ -7.123	€ -	€ -7.663	€ -	€ -7.478
1.4 Wendbare duurzame organisatie	€ -196	€ -829	€ -	€ -860	€ -	€ -796	€ -	€ -710
1.5 Algemene opbrengsten	€ -	€ -140	€ -	€ -140	€ -	€ -140	€ -	€ -140
<b>Toevoegingen reserves</b>								
1.1 Redzame samenleving	€ -	€ -	€ -	€ -	€ -	€ -	€ -	€ -
1.2 Bijdragen veilige leefomgeving	€ -	€ -	€ -	€ -	€ -	€ -	€ -	€ -
1.3 Hulpvaardige slagvaardige inzet	€ -	€ 7.023	€ -	€ 7.023	€ -	€ 7.023	€ -	€ 7.023
1.4 Wendbare duurzame organisatie	€ -	€ 536	€ -	€ 536	€ -	€ 536	€ -	€ 536
1.5 Algemene opbrengsten	€ -	€ -	€ -	€ -	€ -	€ -	€ -	€ -
<b>Totaal mutaties reserves</b>	<b>€ -946</b>	<b>€ -140</b>	<b>€ -50</b>	<b>€ -565</b>	<b>€ -50</b>	<b>€ -1.041</b>	<b>€ -50</b>	<b>€ -769</b>
<b>Totaal resultaat</b>	<b>€ -</b>	<b>€ 0</b>	<b>€ -</b>	<b>€ 0</b>	<b>€ -</b>	<b>€ 0</b>	<b>€ -</b>	<b>€ 0</b>

De incidentele posten lichten we per programmaonderdeel nader toe.

#### Redzame samenleving

De incidentele lasten in het kader van het project Brandveilig Leven bedragen € 50.000. Hiervoor vindt jaarlijks een onttrekking plaats.

#### Hulpvaardige slagvaardige inzet

De incidentele lasten binnen deze pijler bestaan uit tijdelijke kosten in het kader van de gemeenschappelijke meldkamer. We verwachten dat we in 2021 nog circa € 699.000 aan eenmalige kosten maken die we dekken door een onttrekking uit de reserve. Het gaat hierbij om kosten in het kader van tijdelijke inzet van personeel en faciliteiten. Ten aanzien van de ingebruikname van het RCC worden met de Nationale Politie nog definitieve afspraken gemaakt.

#### Wendbare duurzame organisatie

In 2021 wordt € 196.356 onttrokken om tijdelijke kosten in het kader van informatisering te dekken. Dit is het laatste jaar waarin deze onttrekking plaatsvindt.

### 3.5 Overzicht op taakvelden

In deze paragraaf is het overzicht op taakvelden ingevoegd.

Overzicht op taakvelden (bedragen x 1.000)	Begroting 2021	Begroting 2022	Begroting 2023	Begroting 2024
<b>Lasten</b>				
<b>Programma 1. Veiligheid</b>				
• 1.1 Crisisbeheersing en Brandweer	€ 68.096	€ 67.255	€ 69.752	€ 71.493
• 8.3 Wonen en Bouwen	€ 2.028	€ 2.028	€ 2.028	€ 2.028
<b>Algemene dekkingsmiddelen</b>				
• 0.5 Treasury	€ 447	€ 447	€ 447	€ 447
<b>Overhead</b>				
• 0.4 Overhead	€ 14.672	€ 14.654	€ 14.587	€ 14.534
<b>Vennootschapsbelasting</b>				
• 0.9 Vennootschapsbelasting	€ -	€ -	€ -	€ -
<b>Gerealiseerde totaal saldo van lasten</b>	<b>€ 85.243</b>	<b>€ 84.383</b>	<b>€ 86.813</b>	<b>€ 88.502</b>
<b>Baten</b>				
<b>Programma 1. Veiligheid</b>				
• 1.1 Crisisbeheersing en Brandweer	€ -83.710	€ -83.322	€ -85.276	€ -87.237
<b>Algemene dekkingsmiddelen</b>				
• 0.5 Treasury	€ -447	€ -447	€ -447	€ -447
<b>Overhead</b>				
• 0.4 Overhead	€ -	€ -	€ -	€ -
<b>Gerealiseerde totaal saldo van baten</b>	<b>€ -84.157</b>	<b>€ -83.769</b>	<b>€ -85.723</b>	<b>€ -87.683</b>
<b>Gerealiseerde totaal saldo van lasten en baten</b>	<b>€ 1.086</b>	<b>€ 615</b>	<b>€ 1.091</b>	<b>€ 819</b>
• 0.10 Mutaties reserves				
<i>Onttrekking aan reserves</i>	€ -8.645	€ -8.174	€ -8.650	€ -8.378
<i>Toevoeging aan reserves</i>	€ 7.559	€ 7.559	€ 7.559	€ 7.559
<b>Totaal mutaties reserves</b>	<b>€ -1.086</b>	<b>€ -615</b>	<b>€ -1.091</b>	<b>€ -819</b>
<b>Gerealiseerde resultaat</b>	<b>€ 0</b>	<b>€ 0</b>	<b>€ 0</b>	<b>€ 0</b>

# 4 Bijlagen

Weet jij hoe je zo'n rookmelder moet testen?

Ja, ik weet hoe dat moet. Kom zo wel even langs!



## 4.1 Leningenoverzicht

Het investeringsplan laat voor de komende jaren een aanzienlijke aanschaf van materiaal zien. Deze zal door middel van extern aan te trekken leningen worden gefinancierd. In onderstaand overzicht is de verwachting van de aan te trekken leningen opgenomen en ook de stand van de huidige leningen. De lasten die voortkomen uit de leningen zijn verwerkt in de exploitatie voor de komende jaren.

Overzicht lopende leningen	Bedrag	Looptijd	Bijzonderheden	Stand per 01-01-2019	Stand per 01-01-2020	Geraamde stand per 01-01-2021
1 Lening BNG 4,58%, nummer 82959, aangegaan ter financiering VOC, BRW	€ 635.292	Aflossing in 30 jaarlijkse termijnen volgens annuïteiten € 20.916 - 1e maal 17 okt 1995 - 30e maal 17 okt 2024	Vervroegde aflossing is niet mogelijk behalve bij rentevoet aanpassing	€ 220.293	€ 187.562	€ 153.332
3 Lening BNG 2,92%, nummer 105428, aangegaan ter financiering van overname activa brandweer	€ 7.250.000	Aflossing € 725.000 per jaar aflossing per kwartaal - 1e maal oktober 2010 - laatste maal 2020	Vervroegde aflossing niet toegestaan	€ 1.268.750	€ 543.750	€ -
4 Lening BNG 3,41%, nummer 15429, aangegaan ter financiering van overname activa brandweer	€ 9.765.000	Aflossing € 651.000 per jaar aflossing per kwartaal - 1e maal oktober 2010 - laatste maal 2025	Vervroegde aflossing niet toegestaan	€ 4.394.250	€ 3.743.250	€ 3.092.250
5 Lening BNG 3,68%, nummer 105430, Aangegaan ter financiering van overname activa brandweer	€ 4.140.000	Aflossing € 207.000 per jaar aflossing per kwartaal eerste maal oktober 2010 laatste maal 2030	Vervroegde aflossing niet toegestaan	€ 2.432.250	€ 2.225.250	€ 2.018.250
6 Lening BNG 2,69%, nummer 108835, Aangegaan tbv financiering overname kazemes	€ 14.553.288	Aflossing vlg schema	Vervroegde aflossing niet toegestaan	€ 10.958.299	€ 10.675.088	€ 8.419.491
7 Lening BNG 1,22%, nummer 110376, Aangegaan ter financiering van investeringen 2016	€ 6.000.000	Aflossing € 400.000 per jaar met halfjaarlijkse betaling, beginnend op 30-04-2016	Vervroegde aflossing niet toegestaan	€ 4.800.000	€ 4.400.000	€ 4.000.000
8 Lening BNG 0,84%, nummer 110377, Aangegaan ter financiering van investeringen 2016	€ 2.500.000	Aflossing € 125.000 per jaar met halfjaarlijkse betaling, beginnend op 31-07-2016	Vervroegde aflossing niet toegestaan	€ 1.875.000	€ 1.625.000	€ 1.375.000
9 lening 2020 o.b.v. liquiditeitsprognose	€ 9.000.000	Aflossing € 450.000 per jaar met halfjaarlijkse betaling, beginnend op 31-07-2020				€ 8.775.000
10 lening 2021 o.b.v. liquiditeitsprognose	€ 12.000.000	Aflossing € 600.000 per jaar met halfjaarlijkse betaling, beginnend op 31-07-2021				
11 lening 2023 o.b.v. liquiditeitsprognose	€ 7.500.000	Aflossing € 375.000 per jaar met halfjaarlijkse betaling, beginnend op 31-07-2023				
12 lening 2024 o.b.v. liquiditeitsprognose	€ 5.000.000	Aflossing € 250.000 per jaar met halfjaarlijkse betaling, beginnend op 31-07-2024				
	<b>€ 78.343.580</b>			<b>€ 25.948.842</b>	<b>€ 23.399.900</b>	<b>€ 27.833.323</b>

## 4.2 Reserves en voorzieningen

Omschrijving (bedragen x 1.000)	1-1-2020	Mutatie reserve	1-1-2021	Mutatie reserve	1-1-2022	Mutatie reserve	1-1-2023	Mutatie reserve	1-1-2024
<b>Box gemeente</b>									
Crises en calamiteitenreserve	€ 1.612	€ -	€ 1.612	€ -	€ 1.612	€ -	€ 1.612	€ -	€ 1.612
Egalisatie kapitaallasten	€ 8.470	€ 87	€ 8.557	€ -	€ 8.557	€ -425	€ 8.133	€ -901	€ 7.232
Transitieproces oefencentrum	€ -	€ -	€ -	€ -	€ -	€ -	€ -	€ -	€ -
Brand Moerdijk	€ 33	€ -	€ 33	€ -	€ 33	€ -	€ 33	€ -	€ 33
Informatievoorziening	€ 736	€ -539	€ 196	€ -196	€ -	€ -	€ -	€ -	€ -
Reserve overgang LMS	€ 159	€ -	€ 159	€ -134	€ 25	€ -	€ 25	€ -	€ 25
Risicobeheersing	€ 8	€ -	€ 8	€ -	€ 8	€ -	€ 8	€ -	€ 8
Reserve transitie GMK	€ 2.389	€ -1.467	€ 923	€ -566	€ 357	€ -	€ 357	€ -	€ 357
<b>Subtotaal box gemeente</b>	<b>€ 13.407</b>	<b>€ -1.919</b>	<b>€ 11.488</b>	<b>€ -896</b>	<b>€ 10.592</b>	<b>€ -425</b>	<b>€ 10.167</b>	<b>€ -901</b>	<b>€ 9.267</b>
<b>Box Rijk / overig</b>									
Rijksbijdrage strategische projecten	€ 2.011	€ -600	€ 1.411	€ -50	€ 1.361	€ -50	€ 1.311	€ -50	€ 1.261
Rijksbijdrage BTW	€ 1.493	€ -140	€ 1.353	€ -140	€ 1.213	€ -140	€ 1.073	€ -140	€ 933
<b>Subtotaal box Rijk</b>	<b>€ 3.504</b>	<b>€ -740</b>	<b>€ 2.764</b>	<b>€ -190</b>	<b>€ 2.574</b>	<b>€ -190</b>	<b>€ 2.384</b>	<b>€ -190</b>	<b>€ 2.194</b>
<b>Totaal</b>	<b>€ 16.910</b>	<b>€ -2.659</b>	<b>€ 14.251</b>	<b>€ -1.086</b>	<b>€ 13.166</b>	<b>€ -615</b>	<b>€ 12.551</b>	<b>€ -1.091</b>	<b>€ 11.461</b>
<b>Omschrijving (bedragen x 1.000)</b>	<b>1-1-2020</b>	<b>Mutatie reserve</b>	<b>1-1-2021</b>	<b>Mutatie reserve</b>	<b>1-1-2022</b>	<b>Mutatie reserve</b>	<b>1-1-2023</b>	<b>Mutatie reserve</b>	<b>1-1-2024</b>
<b>Voorzieningen</b>									
Voorziening onderhoud kazernes	€ 1.562	€ 95	€ 1.657	€ 174	€ 1.831	€ -347	€ 1.484	€ -138	€ 1.346
Overige voorzieningen	€ 529	€ -449	€ 80	€ -80	€ 0	€ -	€ 0	€ -	€ 0
<b>Totaal</b>	<b>€ 2.090</b>	<b>€ -354</b>	<b>€ 1.736</b>	<b>€ 95</b>	<b>€ 1.831</b>	<b>€ -347</b>	<b>€ 1.484</b>	<b>€ -138</b>	<b>€ 1.346</b>

### 4.3 Begroting op kostencategorie

Stimuleren van een redzame samenleving (bedragen x 1.000)	Begroting 2021	Begroting 2022	Begroting 2023	Begroting 2024
Loonkosten	€ 313	€ 313	€ 313	€ 313
Overige personele kosten	€ 47	€ 47	€ 47	€ 47
Advies/uitbesteding	€ 12	€ 12	€ 12	€ 12
Materiele kosten	€ 350	€ 150	€ 150	€ 150
IV kosten	€ 2	€ 2	€ 2	€ 2
Reservemutaties	€ -50	€ -50	€ -50	€ -50
<b>Totaal</b>	<b>€ 673</b>	<b>€ 473</b>	<b>€ 473</b>	<b>€ 473</b>

Bijdragen aan een veilige leefomgeving (bedragen x 1.000)	Begroting 2021	Begroting 2022	Begroting 2023	Begroting 2024
Loonkosten	€ 5.360	€ 5.310	€ 5.310	€ 5.310
Overige personele kosten	€ 316	€ 319	€ 319	€ 319
Inhuur	€ 68	€ 68	€ 68	€ 68
Advies/uitbesteding	€ 53	€ 53	€ 53	€ 53
Materiele kosten	€ 2.658	€ 2.595	€ 2.595	€ 2.595
Huisvesting & facilitaire kosten	€ 19	€ 19	€ 19	€ 19
IV kosten	€ 2	€ 2	€ 2	€ 2
Overige opbrengsten	€ -299	€ -299	€ -299	€ -299
<b>Totaal</b>	<b>€ 8.175</b>	<b>€ 8.065</b>	<b>€ 8.065</b>	<b>€ 8.065</b>

Hulpvaardige en slagvaardige inzet (bedragen x 1.000)	Begroting 2021	Begroting 2022	Begroting 2023	Begroting 2024
Loonkosten	€ 35.794	€ 35.660	€ 35.660	€ 35.660
Overige personele kosten	€ 8.830	€ 6.538	€ 6.730	€ 6.885
Opleidingen	€ 1.375	€ 1.375	€ 1.375	€ 1.375
Inhuur	€ 102	€ 102	€ 102	€ 102
Advies/uitbesteding	€ 3.067	€ 2.502	€ 2.460	€ 2.460
Materiele kosten	€ 4.160	€ 4.037	€ 3.993	€ 3.993
Huisvesting & facilitaire kosten	€ 2.118	€ 2.118	€ 2.116	€ 2.116
IV kosten	€ 863	€ 863	€ 863	€ 863
Kapitaallasten	€ 7.209	€ 7.552	€ 8.091	€ 7.906
Overige kosten	€ 167	€ 164	€ 164	€ 164
Overige opbrengsten	€ -7.222	€ -5.120	€ -5.313	€ -5.469
Reservemutaties	€ 173	€ 479	€ -61	€ 125
<b>Totaal</b>	<b>€ 56.635</b>	<b>€ 56.269</b>	<b>€ 56.180</b>	<b>€ 56.180</b>



Wendbare en duurzame organisatie (bedragen x 1.000)	Begroting 2021	Begroting 2022	Begroting 2023	Begroting 2024
Loonkosten	€ 5.577	€ 5.577	€ 5.577	€ 5.577
Overige personele kosten	€ 227	€ 227	€ 227	€ 227
Inhuur	€ 19	€ 19	€ 19	€ 19
Advies/uitbesteding	€ 2.030	€ 2.030	€ 2.030	€ 2.030
Materiele kosten	€ 1.111	€ 1.589	€ 1.678	€ 1.678
Huisvesting & facilitaire kosten	€ 460	€ 460	€ 460	€ 460
IV kosten	€ 878	€ 878	€ 878	€ 878
Financiële kosten	€ 6	€ 6	€ 6	€ 6
Kapitaallasten	€ 829	€ 860	€ 796	€ 710
Reservemutaties	€ -489	€ -325	€ -260	€ -174
<b>Totaal</b>	<b>€ 10.647</b>	<b>€ 11.321</b>	<b>€ 11.411</b>	<b>€ 11.411</b>

Algemene opbrengsten (bedragen x 1.000)	Begroting 2021	Begroting 2022	Begroting 2023	Begroting 2024
Materiele kosten	€ -	€ 1.716	€ 3.475	€ 5.280
Gemeentelijke bijdragen	€ -66.493	€ -68.209	€ -69.968	€ -71.774
Rijksbijdrage	€ -9.480	€ -9.478	€ -9.479	€ -9.479
Overige opbrengsten	€ -17	€ -17	€ -17	€ -17
Reservemutaties	€ -140	€ -140	€ -140	€ -140
<b>Totaal</b>	<b>€ -76.130</b>	<b>€ -76.128</b>	<b>€ -76.129</b>	<b>€ -76.129</b>

### 4.3 Lijst van veelgebruikte afkortingen

Afkorting	Betekenis	Afkorting	Betekenis
AB	Algemeen Bestuur	GRIP	Gecoördineerde Regionale Incidentbestrijdings Procedure
ANBO	Algemene Nederlandse Bond voor Ouderen	IBGS	Incidentbestrijding Gevaarlijke Stoffen
AOW	Algemene Ouderdomswet	ICT	Informatie- en Communicatie Technologie
Arbo	Arbeidsomstandigheden	KBO	Katholieke Bond van Ouderen
AVG	Algemene verordening gegevensbescherming	KPI	Key Performance Indicator
BBV	Besluit Begroting en Verantwoording provincies en gemeenten	LMS	Landelijke Meldkamer Samenwerking
BDuR	Brede Doeluitkering Rampenbestrijding	LPO	Loon- en prijsontwikkeling
BNG	Bank voor Nederlandse gemeente	MJOP	Meerjaren Onderhoudsplan
BRZO	Besluit Risico's Zware Ongevallen	MWB	Midden- en West-Brabant
BZK	Buitenlandse zaken	OMWB	Omgevingsdienst Midden- en West-Brabant
CaCo	Calamiteiten Coördinator	OOV	Openbare Orde en Veiligheid
CBS	Centraal Bureau voor de Statistiek	OvD	Officier van Dienst
CPB	Centraal Plan Bureau	PPS	Publiek-Private Samenwerking
DB	Dagelijks Bestuur	RCC	Regionaal Crisiscentrum
DMS	Document Management Systeem	SAR	Search & Rescue
DSO	Digitaal stelsel Omgevingswet	SBM	Stichting Bedrijfsbrandweezorg Moerdijk
ELO	Electronische LeerOmgeving	TAS	Tankautospuut
EMU	Europees Monetair Unie	TNO	Nederlandse Organisatie voor toegepast-natuurwetenschappelijk onderzoek
FIDO	Financiering Decentrale Overheden	VBS	Veiligheidsbeheersysteem
FLO	Functioneel Leeftijdsonslag	VIK	Veiligheid Informatie Knooppunt
F,P&C	Financiën, Planning & Control	VRZ	Veiligheidsregio Zeeland
FTE	Full Time Equivalent	Wnra	Wet normalisering rechtspersoon ambtenaren
GGD	Gemeentelijke Gezondheidsdienst	WOB	Wet openbaarheid van bestuur
GHOR	Geneeskundige Hulpverlening bij Ongevallen en Rampen	Wvr	Wet veiligheidsregio's





Veiligheidsregio Midden- en West-Brabant  
Postbus 3208, 5003 DE Tilburg

Bezoekadres  
Doornboslaan 225-227, Breda  
Telefoon 088 22 50 000

[info@vrmwb.nl](mailto:info@vrmwb.nl) / [www.vrmwb.nl](http://www.vrmwb.nl)