

OFFERTE
PLAN VAN AANPAK
OMGEVINGSVISIE GOIRLE

INHOUDSOPGAVE

Onderdeel A

H1	Uw vraag	5
H2	Visie op uw vraag	7
H3	Stappenplan	17
	Drie fases	17
	Fase 1: Bouwstenen	18
	Fase 2: Verdiepen en verbinden (concept-omgevingsvisie)	21
	Fase 3: Van concept via ontwerp naar vaststelling	26

Onderdeel B

H4	Projectleider en team KC	29
H5	Curriculum vitae kernteam	31

Onderdeel C

H6	Meerwaarde bureau en referenties	35
-----------	---	-----------

Bijlagen

	Risicobeheersing, kwaliteitscontrole en duurzaamheid	43
--	--	----

“Hoe kunnen we ruimte voor ontwikkeling mogelijk maken én natuur verbeteren?”

“Wat is er nodig om sportverenigingen te laten excelleren?”

“Hoe houden we onze wijken gezond en veilig?”

“Worden industrieterreinen de energielandschappen van de toekomst?”

“Hoe faciliteren we toekomstgerichte ondernemers?”

“Hoe maken we de landbouw rendabeler én duurzamer?”

“Hoe vergroten we de biodiversiteit?”

“Waar is synergie en waar conflict?”



ONDERDEEL A - PLAN VAN AANPAK

HOOFDSTUK 1 UW VRAAG

Allereerst willen wij graag benadrukken dat wij enorm verheugd zijn dat we voor deze opdracht gevraagd zijn. We werken altijd met veel enthousiasme aan dit stukje Brabantse land met de gemoedelijke Gôolse gemeenschap, gelegen in de karakteristieke mozaïek van beekdalen, akker- en zandgronden, bossen en heidegronden. Door onze betrokkenheid bij bijzondere woon- en leefomgevingen als Boschkens, het centrum van Goirle en de Zuidrand hebben wij reeds een gedegen kennis van het gebied en hebben wij zin om met een frisse creatieve blik naar de gemeente als geheel te kijken.

Kortom, voor Goirle is KuiperCompagnons bereid net dat stapje verder te gaan!

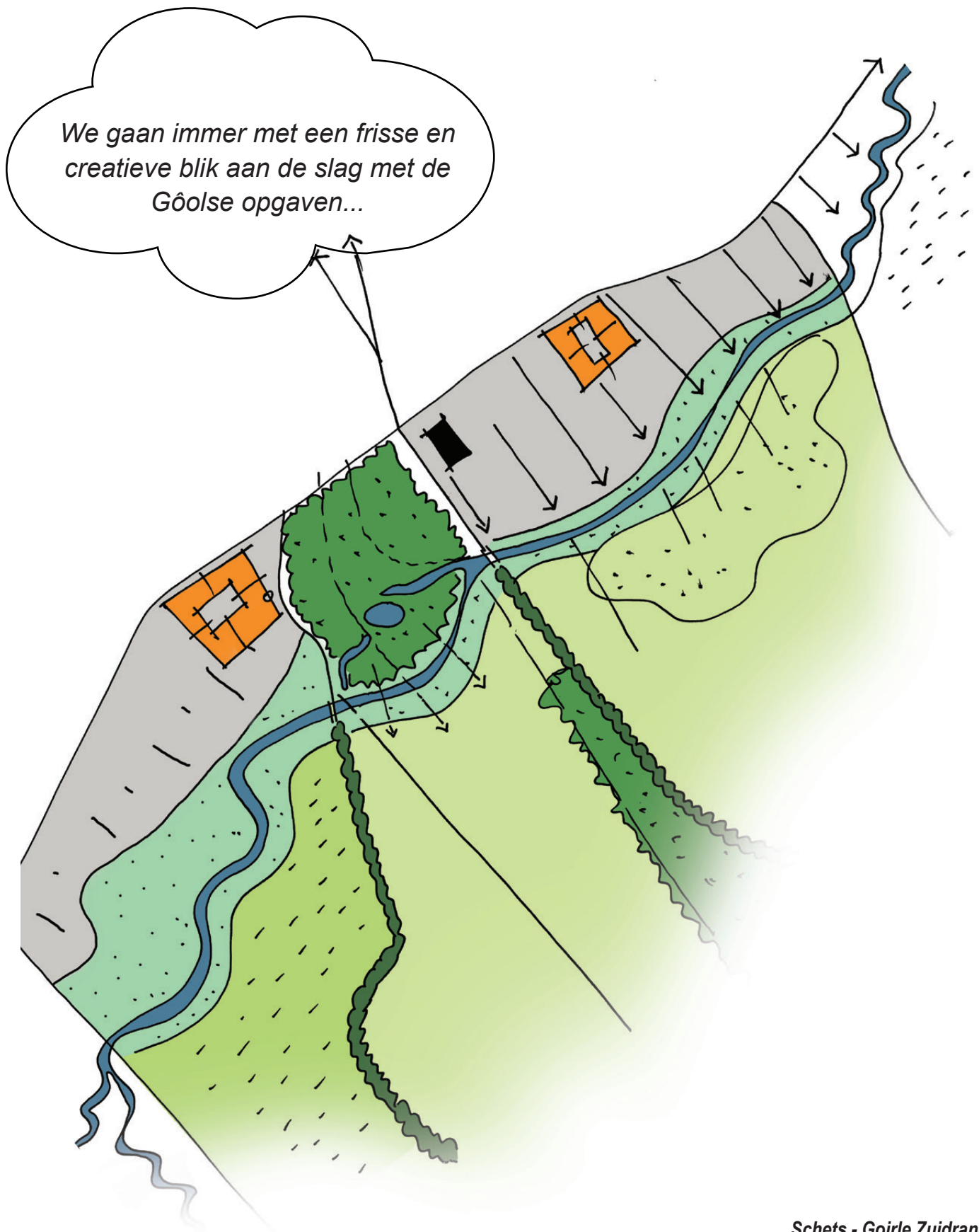
Wij kennen de gemeente Goirle dan ook als een fijne opdrachtgever waarmee het plezierig samenwerken is. Voor de omgevingsvisie krijgen wij ook het beeld van een gedegen projectorganisatie en een gemeente met een heldere visie op haar eigen rolopvatting. De focus op dienstbaarheid en duurzaamheid, die onder andere uit het bestuursakkoord naar voren komt, en de operationalisering daarvan met het vormgeven van de “Gôolse Democratie” sluiten naadloos aan op (onze interpretatie van) de Omgevingswet. Dit maakt dat de omgevingsvisie voor u een zeer belangrijk instrument wordt. Enerzijds om “dingen mogelijk te maken” voor bedrijven en bewoners, anderzijds als richtinggevend en integraal afwegingskader waarmee de kernkwaliteiten beschermd kunnen worden.

Wij maken op dat over deze kernkwaliteiten en kernopgaven reeds veel bekend is, bijvoorbeeld in het landschapsbeleidsplan, de RES Hart van Brabant omtrent kansen duurzame energie en “back to basics” als input vanuit sociaal domein. Oftewel, er zijn al aardig wat bouwstenen, maar er is ondersteuning gewenst bij het samenbrengen van deze bouwstenen

in een breed gedragen, integrale en beeldende visie, die voldoende uitnodigend is en met bijzondere en creatieve participatieprocessen tot stand is gekomen.

Daarnaast wil de gemeente het participatieve proces, om te komen tot de omgevingsvisie, voor meerdere doeleinden benutten. Bijvoorbeeld voor het operationaliseren van de burgerdialoog (bijvoorbeeld tussen ‘Gôolse Denkers en Doeners’) en input op te halen voor een samenlevingsagenda. Het zou wenselijk zijn als het participatietraject voor de omgevingsvisie een structurelere sociale infrastructuur oplevert voor de gemeente. Dit maakt dat de gemeente zelf het voortouw neemt in het participatietraject en dat wij na het opstellen van het participatieplan slechts een ondersteunende rol hebben.

Wij hebben onze offerte op uw vraagstelling ingericht. Het lijkt ons een prachtige opgave om u in de gemeente Goirle te mogen helpen met dit mooie proces. Allereerst beschrijven we onze visie op uw vraag en onze voorgestelde aanpak op basis van een stappenplan met bijbehorende planning (deel A). Daarna stellen we het projectteam (deel B) en het bedrijf (deel C) aan u voor. De beschrijving van ons risicomanagement, onze kwaliteitscontrole en onze duurzaamheidsmaatregelen treft u aan als bijlage. Wij wensen u veel leesplezier.



Schets - Goirle Zuidrand

Met de betrokken eigenaren, de gemeente, de provincie, het Waterschap, het Brabants Landschap, de Stichting Steengoed en het Biodiversiteitsteam hebben we een integrale toekomstvisie opgesteld voor de zuidrand van Goirle. In deze toekomstvisie zijn de verschillende losse opgaven in het gebied met elkaar in verband gebracht en tot één samenhangend en uitvoerbaar plan gemaakt. Dit vroeg flink wat energie in zet in de visie-fase, maar heeft er uiteindelijk wel toe geleid dat er meer ruimte en kwaliteit is ontstaan voor de nieuwe woningen. Tegelijkertijd kunnen hierdoor ook opgaven rondom cultuurhistorie, water en ecologie in dit gebied kunnen worden uitgevoerd, waar anders geen budget voor beschikbaar was.

‘Een omgevingsvisie moet geen blauwdruk voor de toekomst zijn, maar zet een koers uit richting de toekomst.’

In dit hoofdstuk gaan we in op onze interpretatie van uw vraag, lichten we onze visie op omgevingsvisies toe en beschrijven we de verschillende aspecten van uw omgevingsvisie.

Vormgeven van Dienstbaarheid - Mate van participatie

De omgevingsvisie Goirle moet versterkend werken voor de interactie tussen overheid, bedrijfsleven, bezoekers en bewoners. Wij kunnen u hierbij ondersteuning bieden middels beproefde methodieken (zie ook toelichting bij stappenplan). Het proces van de omgevingsvisie dient een structurele sociale infrastructuur op te leveren die langer houdbaar is, en voor meerdere doeleinden te benutten is, dan het omgevingsvisie-proces zelf. Voor het opzetten van structurele omgevingsdialogen is de ontwikkeling van een raamwerk en handleiding nodig dat antwoord geeft op verwachtingsmanagement en rolopvatting van verschillende partijen. Wij hebben veel ervaring met dit soort processen en kunnen de opzet en strategie hiervan in uw participatieplan uitwerken en ondersteunen u graag bij de operationalisering ervan. Daarnaast geven we in verschillende raads- en participatiesessies bijzondere aandacht aan de veranderende rolopvatting van partijen.

‘Wij hebben ruime ervaring met het coördineren van verschillende interne en externe participatie- en communicatieprocessen.’

Versterkend voor integraliteit - Breedte van de visie

Een van de grote veranderingen c.q. doelstellingen van de Omgevingswet is de integrale aanpak. Ook hier is echter een bepaalde keuzevrijheid. De minimale variant verenigt in ieder geval (delen van) het waterplan, het milieubeleidsplan, het verkeer- en vervoersplan en het natuurbeleidsplan. Deze aspecten van de fysieke leefomgeving gaan in ieder geval over bouwwerken, infrastructuur, watersystemen, water, bodem, lucht, landschappen, natuur, cultureel en werelderfgoed. Uit de gesprekken en aanbestedingsdocumenten maken wij op dat uw visie echter breder is dan de hierboven beschreven minimale vereisten. Zo moet daarnaast ook duurzaamheid (bijvoorbeeld met aspecten als circulaire economie en energietransitie) een prominente plaats krijgen en moeten de ruimtelijke implicaties van “back to basics” beleid in de omgevingsvisie worden meegenomen. Ons bureau heeft meerdere experts op verschillende aspecten van duurzaamheid die wij graag voor dit project inzetten.

Coördinatie en kwaliteitsborging op inhoud en product - Mate van ontzorging

Waar de ontzorging in het participatie- en communicatietraject met name adviserend en ondersteunend van aard is, wordt er voor wat betreft het samenbrengen en vertalen van inhoudelijk beleid in het ‘product omgevingsvisie’ aan de opdrachtnemer meer gevraagd. Voor wat betreft het verwerken van inhoudelijke discussies en vormgeving van de resultaten in een beeldend document vraagt u ons de coördinatie op te pakken. Daarnaast is het van belang dat u geen zorgen hoeft te hebben omtrent

de kwaliteit van het uiteindelijke product, wettelijk of anderszins. Naast de thematische experts op het gebied van duurzaamheid, betrekken wij daarom ook onze ontwerpers en digitale tekenaars bij het team voor het beeldende en digitale aspect van de visie en daarnaast zullen onze experts op het gebied van Omgevingswet en -visies zorgen voor de kwaliteitsborging van het product. Ons bureau heeft meer dan honderd jaar ervaring op het gebied van multidisciplinaire visievorming. Afgelopen decennia met structuurvisies en afgelopen jaren met het opstellen van omgevingsvisies.

Abstract en concreet – Diepte van de visie

De mate van detail die in een omgevingsvisie gewenst is kan bepalend zijn voor het gehele proces. Als een visie zich bijvoorbeeld beperkt tot abstracte uitgangspunten op hoofdlijnen, en de echte beleidskeuzes dus pas op een later moment in programma’s en omgevingsplannen geconcretiseerd dienen te worden, is het minder richtinggevend en kan het in mindere mate als integraal afwegingskader fungeren. Uit het aanbestedingsdocument en de nota van inlichtingen maken wij op dat uw omgevingsvisie best abstract mag blijven, maar wel voldoende concreet moet zijn om als integraal afwegingskader te fungeren. Daarnaast moet het voldoende richtinggevend zijn voor initiatieven en een goede aansluiting op het omgevingsplan mogelijk maken. Deze mate van detail sluit goed aan op onze benadering van omgevingsvisies. Wij adviseren het ‘drukventiel’ voor het Omgevingswetinstrument programma’s niet te snel open te zetten, maar hier pragmatisch mee om te gaan. Dat wil zeggen het

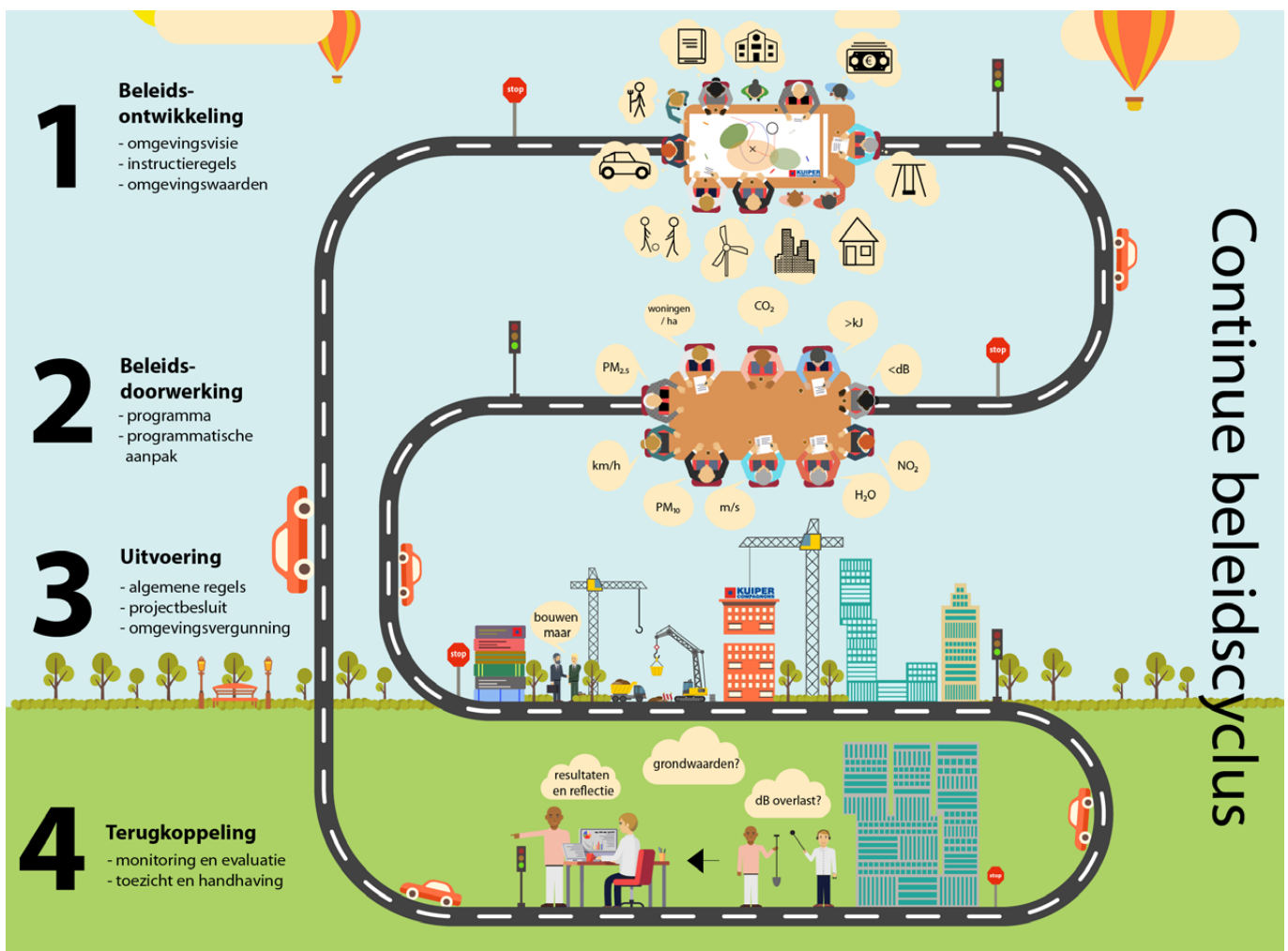
instrument pas in te zetten als de 'druk' (lees: impasse in beleidskeuzes) zo hoog is dat het de afronding van de omgevingsvisie belemmert. Daarnaast zien wij een kans om in de uitvoeringsparagraaf het uitnodigende aspect (mede-eigenaarschap van bewoners, bezoekers en bedrijven op kernopgaven organiseren) relatief concreet vorm te gaan geven.

Onze benadering van omgevingsvisies

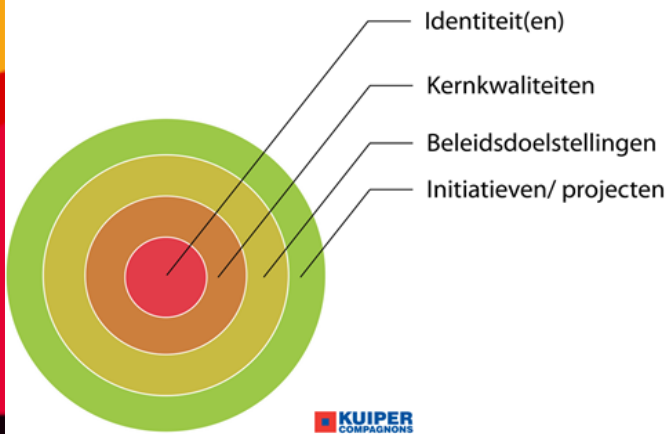
De omgevingsvisie moet geen blauwdruk voor de toekomst zijn, maar wel de koers richting de toekomst uitzetten. Dit betekent dat we onderweg enerzijds de blik op de verre horizon moeten houden en anderzijds de koers continu moet aanpassen. Dit kan niet zonder een (pro)actieve inbreng van de samenleving in al haar geledingen maar evenmin zonder de gehele gemeentelijke organisatie en het bestuur. Dit vraagt van alle partijen (inclusief de samenleving) een cultuurverandering die betrekking heeft op de manier van werken, besturen, initiatieven indienen

en participeren. Zo zal de gemeenteraad niet vanzelf 'loslaten in vertrouwen' aan het college. Het oefenen met de omgevingsvisie biedt een stevige basis voor deze cultuurverandering.

Wij zien de omgevingsvisie als vliegwiel om de eerste stappen richting de toekomst te zetten en duidelijk te maken welke vervolgstappen nodig zijn. Het is dan ook belangrijk de omgevingsvisie te plaatsen in het geheel van de beleidscyclus (zie afbeelding). De omgevingsvisie voor Goirle moet niet alleen de kernwaarden, -opgaven en ambities van de gemeente in beeld brengen, maar ook ingaan op wat ervoor nodig is om die ambities te bereiken. De ervaring heeft ons geleerd dat een omgevingsvisie alleen integraal en betekenisvol kan zijn als deze én dagdroomt over de toekomst én duidelijke keuzes maakt over de inzet van mensen en middelen op de kortere termijn. Wij pleiten dan ook voor beleidsrijke omgevingsvisies met uitvoeringsparagraaf.



BEPROEFDE METHODIEKEN VAN KUIPERCOMPAGNONS

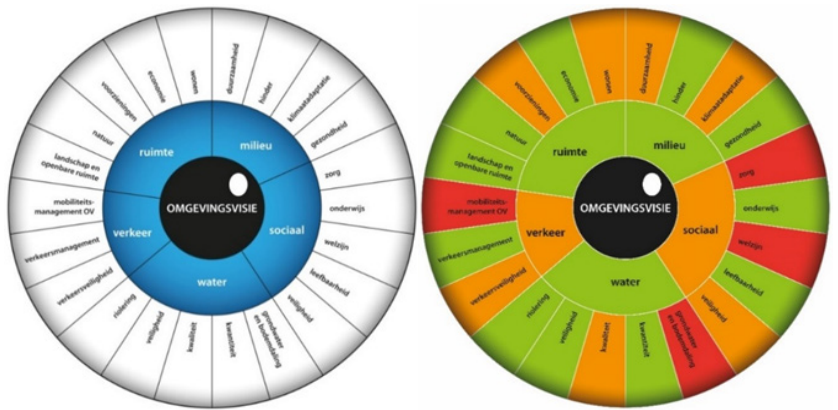


Reikwijdte Omgevingsvisie

De reikwijdte van een omgevingsvisie kan zich van identiteit tot initiatief uitstrekken. Het is echter ook een optie om dit te beperken tot de kern. Dit is afhankelijk van de gewenste mate van abstractie-versus-detail. Uw visie moet voldoende detail hebben om, naast identiteit en kernkwaliteiten, ook vanuit de beleidsdoelstellingen richting te kunnen geven aan het omgevingsplan en initiatieven/projecten.

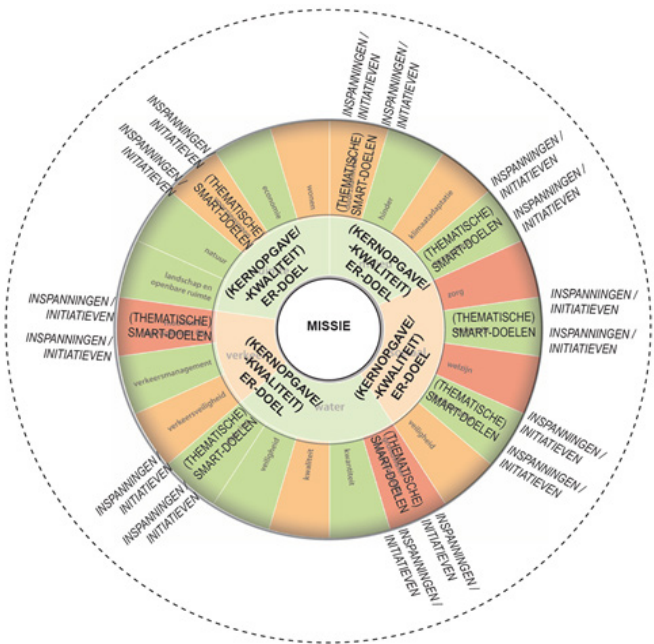
Visie in één oogopslag

In bijgevoegde verbeelding is een voorbeelduitwerking van onze methodiek om de visie in een oogopslag inzichtelijk te maken, het 'OOg voor de omgeving' (links het lege OOg, rechts bij wijze van voorbeeld ingevuld met de stoplichtmethode). Daarbij komen zowel de ruimtelijke ambities als de ambities van het sociale domein aan de orde. Het OOg door deelnemers op maat worden gemaakt; de binnenste ring kan bijvoorbeeld ook verdeeld worden in "dienstbaar, duurzaam en veilig". Ook in het aantal segmenten kan worden gevarieerd.



Methodieken combineren met het OOg

Het OOg kan met verschillende organisatie- en management-technieken gecombineerd worden om effectief in verschillende fases van de beleidscyclus van toepassing te zijn. Naast het 'stoplichtmodel' of 'OGSM', kan het bijvoorbeeld gecombineerd worden met de 'Doelen-Inspanningen-Middelen' methodiek (zie voorbeeld hiernaast). Hierbij kan de kern staan voor de missie van de gemeente staan. De binnenste ring voor de kernkwaliteiten en -opgaven, geformuleerd als er-doelen, de ring daarna voor SMART-doelen per gebied of thema en daar buiten kunnen inspanningen/initiatieven gekoppeld worden. Deze opzet kan voor een programmatische aanpak van de omgevingsvisie van meerwaarde zijn. Wanneer de verschillende segmenten vertaald worden naar een webdiagram, waarmee (verwachte) effecten gevisualiseerd kunnen worden, kan het bijvoorbeeld ook voor een planMER en beleidsmonitoring benut worden.



Bij de start van het traject gaan we met u in gesprek om de precieze systematiek met u op maat verder uit te werken, zodat deze past bij de systemen en structuren van uw organisatie.

Tegelijkertijd moeten we bedenken dat het gaat om een omgevingsvisie 1.0 die in de loop der jaren als onderdeel van die beleidscyclus verder moet worden fijngeslepen. Belangrijk in dit proces is de wisselwerking met het omgevingsplan, die wij de 'kleine beleidscyclus' noemen. Door tijdens het opstellen van de omgevingsvisie al na te denken over de vertaling naar het omgevingsplan (en eventueel programma's) en dit middels pilots of botsproeven te testen ontstaat een veerkrachtige visie die een sterke basis vormt voor het opstellen van die kerninstrumenten. Door de analyse en deelproducten zo in te richten dat de resultaten goed bruikbaar zijn bij de monitoring en evaluatie, spelen we optimaal in op de beleidscyclus. Ervaring leert dat ons instrument 'de omgevingsvisie in één oogopslag' bij elke fase van de beleidscyclus omgevingsvisie van nut kan zijn (zie vorige pagina voor toelichting). Uit de nota van toelichtingen blijkt dat de start van het maken van het omgevingsplan nog niet geconcretiseerd is. Op basis van de ervaringen uit onder meer de landelijke pilot Hillegom 'Van omgevingsvisie naar omgevingsplan' en de Staalkaart 'Omgevingsplan Centrum-Stedelijk' (zie ook onderdeel C), weten we dat het niet ideaal is met het plan te wachten tot de visie helemaal klaar is. De praktische vertaling van de ambities kunnen dan namelijk niet direct teruggekoppeld kan worden in de visie. Wij zien daarom grote voordelen in - en hebben goede ervaringen met - het ten dele gelijk op laten lopen van visie en plan. Daarom adviseren wij niet te wachten met het opstellen van het omgevingsplan tot na vaststelling van de visie. Wij adviseren dit gedurende het proces op te starten zodat we de aansluiting middels een workshop kunnen beproeven.

Participatiepartners

Als we de samenleving centraal stellen, legt dit de lat hoog voor participatie en communicatie. Wij ondersteunen u graag bij het opzetten en uitvoeren van de communicatie- en participatieprocessen. In dit verband is het van belang op te merken dat wij

ruime ervaring hebben met het coördineren van verschillende interne en externe participatie- en communicatieprocessen. De participatie geven wij zodanig vorm dat een hoge representativiteit wordt bereikt en een compleet overzicht ontstaat van waarden, belangen en standpunten. Dit vraagt om een strategie die erop gericht is in beeld te brengen welke doelgroepen op welke manier moeten worden bereikt. Het gaat daarbij om de volgende partijen:

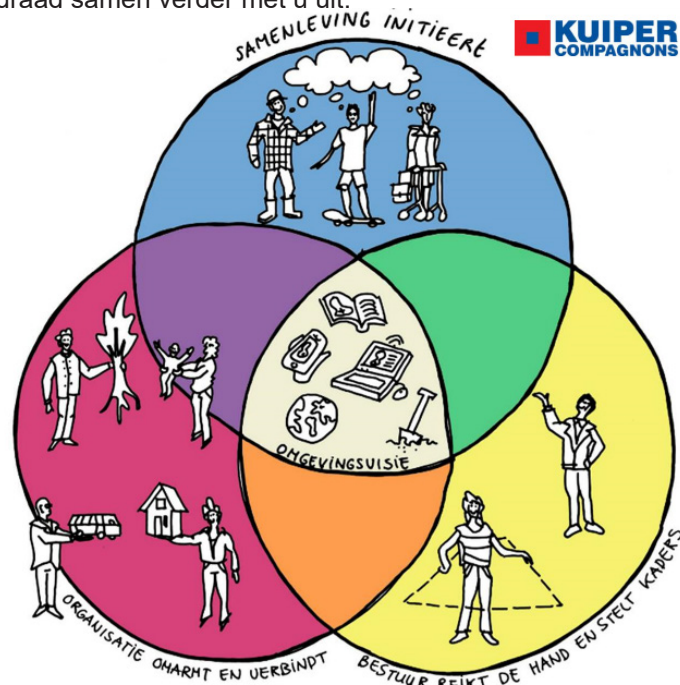
- De **gemeenteraad** stelt de omgevingsvisie uiteindelijk vast. Het is daarom van belang de raad vroegtijdig en intensief te betrekken. Daarbij hebben wij ook aandacht voor de cultuurverandering ('loslaten in vertrouwen') die de Omgevingswet mogelijk maakt. Hier hebben wij veel ervaring mee: in Vlaardingen bijvoorbeeld hebben wij in zeven cursusavonden de raads werkgroep wegwijs gemaakt in de Omgevingswet.
- Het college van **burgemeester en wethouders** is opdrachtgever van de omgevingsvisie. Wij werken bij voorkeur met het voltallige college (in plaats van een stuurgroep met één wethouder). Dat meerdere collegeleden betrokken zijn bij de omgevingsvisie, past bij het integrale karakter ervan; het is niet meer alleen het 'feestje' van de wethouder RO. Het college stelt de kaders vast, waarbinnen de uitwerking door het projectteam plaatsvindt.
- Het **projectteam** bestaat bij voorkeur uit de vertegenwoordigers van de bloedgroepen / kerndomeinen uit de Omgevingswet, te weten van ruimtelijke ordening, milieu, verkeer, water en natuur en bij voorkeur het sociale domein, economische zaken en duurzaamheid, aangevuld met een communicatiemedewerker. De vertegenwoordigers van de verschillende afdelingen werken gezamenlijk en in gelijkwaardigheid aan de omgevingsvisie. Het gaat dan bij voorkeur om personen die (ook) 'over de afdeling heen kunnen kijken'. Zij zijn in de organisatie de 'ambassadeurs' van de

omgevingsvisie. Om de integraliteit te garanderen zijn wij samen penvoerder. Het projectteam schrijft samen met ons een deel van de omgevingsvisie. Hoe groot het aandeel van de projectgroep is, dient samen nader bepaald te worden. Voortgang en beslispunten worden aan het college voorgelegd.

- Een zogenaamd **projectteam+** wordt op die momenten gevormd, dat een brede consultatie nodig is. Daartoe wordt het projectteam aangevuld met de andere disciplines en afdelingen, bijvoorbeeld vergunningen of wijkmanagers, en specialisten die (nog) dieper op bepaalde onderwerpen kunnen ingaan. In elk geval zullen zij aanwezig zijn bij een 'vliegende startbijeenkomst' zodat we samen direct bij aanvang al een brede basis neer kunnen leggen.
- De **regionale netwerkpartners** zijn de ketenpartners (Omgevingsdienst, Veiligheidsregio, GGD en het waterschap), de provincie, de buurgemeenten en de regionaal georganiseerde maatschappelijke organisaties zoals bijvoorbeeld LTO, Recron en Brabants Landschap. Zodoende worden de juiste partijen voor actuele thema's als energietransitie, landbouwtransitie, klimaatadaptatie, gezondheid en veiligheid betrokken. Bovendien spelen veel vraagstukken op regionaal niveau. Met name de afstemming met de RES is een thema's dat snel aandacht vraagt.
- Wij betrekken de **burgers en lokale netwerkpartners**, dit zijn de lokale maatschappelijke organisaties en gemeentebrede belangenbehartigers en geïnteresseerde burgers. Het kan zijn dat dit een grote groep wordt maar dit hoeft, zo blijkt uit ervaring, geen belemmering te zijn. De terugkoppeling kan tevens via website(s) en sociale media. Zodoende wordt een veel bredere groep aangesproken dan alleen de netwerkpartners zelf. Dit is bedoeld om zoveel mogelijk informatie en ideeën 'uit het veld' te verkrijgen en daarnaast om ervoor te zorgen dat de omgevingsvisie breed gedragen wordt. Burgers

willen geïnformeerd worden op verschillende 'handige' momenten in het proces, maar ambiëren mogelijk niet allemaal structureel een bijzondere of actieve rol. Voor degene die dat wel ambiëren zien wij een mogelijkheid om het idee van 'Góolse Denkers en Doeners' te operationaliseren tijdens dit proces en hen een aparte rol in het proces te geven. Daarnaast zouden wij graag de burgers ook digitaal bevragen, idealiter via bestaande informatiekkanalen.

Wij steken graag met u in op een permanente dialoog met de samenleving van Goirle. De structuren en netwerken die we opbouwen tijdens het maakproces van de omgevingsvisie, zijn ook bedoeld om erna te gebruiken voor de andere kerninstrumenten, zoals het omgevingsplan of bijvoorbeeld een samenlevingsagenda. Verder is van belang dat we zowel de externe als de interne doelgroepen als participatiepartners beschouwen. Dit betekent dat wij intern net zo ons best doen als extern om inspirerende interactieve werksessies te organiseren. Wij hebben het voor u op maat gemaakte participatie- en communicatietraject weergegeven in het planningsschema in hoofdstuk A.3. Dit werken wij na het startoverleg, in het definitieve plan van aanpak en een stakeholderanalyse in samenwerking met werkgroep participatie & dialoog en de gemeenteraad graag samen verder met u uit.



Samenwerking

Wij hechten veel waarde aan een intensieve samenwerking in een plezierig proces. Dat versterkt onze onderlinge relatie en zorgt dat wij beter aanvoelen wat u precies zoekt. Wij zien onszelf dan ook niet als expert op afstand. Onze rol is, naast die van schrijver en 'verbeelder', gericht op het ontlasten van uw werkzaamheden in dit proces en u te voorzien van ervaring en inspirerende ideeën. De regie en uitvoering van proces (facilitaire kant participatiesessies, stakeholdermanagement, interne en externe communicatie) blijven primair bij de gemeente belegd. Wij verknopen inhoudelijk de thema's, zoeken naar samenhang en synergie, enthousiasmeren mensen extern én intern en vertalen wat is opgehaald in een aansprekende en wervende omgevingsvisie, waar we samen trots op kunnen zijn.

Ons uitgangspunt is dat het reguliere contact plaatsvindt tussen gemeentelijke projectleider en de vertegenwoordiger van KuiperCompagnons (zie onderdeel B). Wij raden u aan om ook de vertegenwoordiger van uw team 'participatie en dialoog' beschikbaar te houden voor de afstemmingsmomenten. Deze bekijkt het proces namelijk met andere ogen en zorgt ervoor dat de communicatie en het proces gelijktijdig op blijven lopen.

Op verschillende momenten willen we samen met uw projectteam om tafel om belangrijke keuzes te bespreken en tussenproducten te evalueren (als een interne klankbordgroep). In de planningsschema's (H3) beschrijven we per fase wanneer we deze bijeenkomsten verwachten.



Resultaat

De Omgevingsvisie Hillegom is het resultaat van samenwerking tussen inwoners, bedrijven, maatschappelijke organisaties en de gemeente. De indeling van Hillegom in gebieden met kwaliteiten is de uitkomst van dit transparante proces en levert daardoor een herkenbaar, logisch plaatje op.

Uw omgevingsvisie:

Inhoudelijk richtinggevend, in proces versterkend en voor uitvoering uitnodigend.

Gelet op uw vraag zoals verwoord in het aanbestedingsdocument, in de nota van toelichtingen en besproken in gesprekken zien wij de omgevingsvisie Goirle als volgt:

- Bovenal moet de omgevingsvisie verleiden, het dient een **wenkend perspectief** te zijn waarin het gedeeld verlangen met betrekking tot hoofdpogaven op inspirerende wijze is verwoord en verbeeld. Op een manier die de samenleving, partners en collega's enthousiasmeert en uitnodigt om deel te nemen aan de realisatie van de visie.
- een **integrale visie** die in woord en vooral beeld laat zien hoe de gemeente en haar inwoners (de kwaliteit van) de fysieke leefomgeving voor de gemeente Goirle op de (middel)lange termijn zien. Het is een ideaalbeeld van wat de gemeente in 2050 wil zijn, maar het is ook een realistisch verhaal, want het gaat in op de benodigde initiatieven en inspanningen voor essentiële hoofdpogaven in de komende 10 jaar (zie actieplan);
- een **handleiding** - geen blauwdruk - voor de toekomst (ontwikkeling, gebruik, beheer, bescherming en behoud) van de gemeente, die 'nooit af' is en in een continu cyclisch proces up-to-date wordt gehouden; GIS biedt hiervoor een platform, waaraan beelden en data gekoppeld kunnen worden;
- een **'flexibel raamwerk'** (met 'spelregels') voor nieuwe ontwikkelingen met heldere uitgangspunten voor alle partijen; het is de toetssteen voor het gemeentelijk bestuur waarlangs plannen, projecten en initiatieven zullen worden gelegd, maar ook een enthousiasmerende uitnodiging naar de

samenleving: kortom een **'integraal inspiratie- en afwegingskader'** en een bruikbare opmaat voor de andere kerninstrumenten zoals het omgevingsplan,

- een **actieplan**, van 'droom naar daad', dat bepaalt welke partijen betrokken zijn bij of verantwoordelijk zijn voor de besluitvorming, de financiering en de uitvoering, en een dynamisch uitvoeringsprogramma dat de basis biedt voor grondbeleid en kostenverhaal ('het hoofd in de wolken en beide benen op de grond');
- een **digitaal raadpleegbare visie** die in inspirerende beelden en echt interactief op de projectwebsite (en op RO-online) kan worden geplaatst; de site is het uithangbord van de gemeente maar vormt ook de omgeving voor het netwerk dat de visie 'elke dag vers' houdt.

Wij zijn ervan overtuigd dat een omgevingsvisie zoals hierboven omschreven, het beste aansluit bij uw wensen en het gedachtegoed van de Omgevingswet. Wij ondersteunen u graag om dit voor elkaar te krijgen.



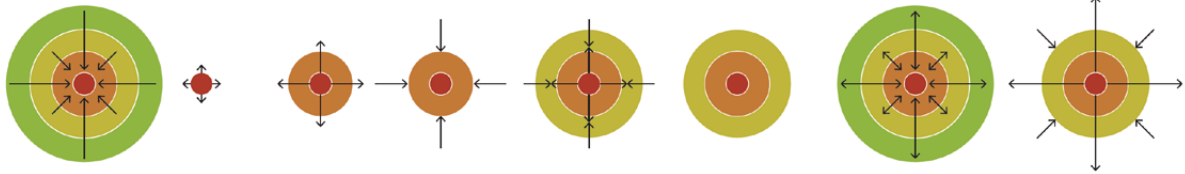
‘Een goed besef van wat Goirle nu echt Goirle maakt - het eigene, het DNA, de genius loci – is namelijk een stevige basis voor een sterke omgevingsvisie.’

Drie Fases

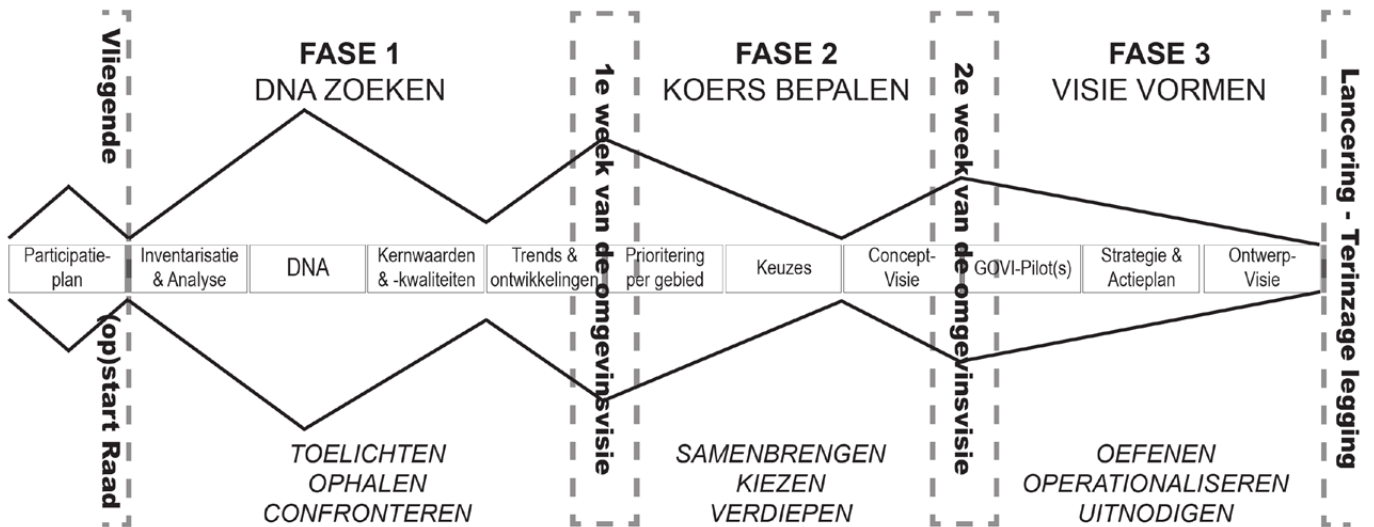
Het stappenplan hebben wij uitgewerkt in de volgende fases:

1. De bouwstenen van de omgevingsvisie (inclusief opstartfase en nadere uitwerking participatieplan)
2. Gebiedsgericht de koers bepalen in Concept-visie
3. Van concept naar ontwerp (inclusief vaststelling)

De beoogde activiteiten in de verschillende fases zijn hierna nader uiteengezet.



met wie? - over alles - kern van visie - kern uitbouwen - confronteren met externe factoren - keuzes in visie verwerken - de visie in praktijk testen - visie verfijnen



Fase 1: Bouwstenen en DNA

In het startoverleg maken we kennis met het projectteam, nemen we het plan van aanpak grondig door en passen dat zo nodig aan. We wisselen informatie uit over beleidsstukken en databronnen van de gemeente. Idealiter starten we gelijk met een werksessie om het participatieplan te verdiepen en in te vullen, zodat dit zo snel mogelijk met de raad besproken kan worden.

Informereren

We stellen voor om het proces te starten met het informeren van de ambtelijke organisatie over de Omgevingswet en omgevingsvisie via de standaard communicatiemiddelen (nieuwsberichten, digitale nieuwsbrief, website en social media) voor zover dat al niet gedaan is. Bijvoorbeeld met een kort filmpje en/of infographics roepen we mensen op om mee te denken over de toekomst. Bij de dialoog met de samenleving is het belangrijk om op een eenduidige manier te communiceren. Wij ondersteunen u om het communicatietraject voor de participatie goed af te

stemmen op uw huidige procedures en u waar nodig te helpen in het verder aanscherpen hiervan.

Vliegende startsessie: toelichten proces en ophalen van kwaliteiten en identiteit(en) van Goirle

Wij stellen voor om ambtenaren van verschillende disciplines uit te nodigen voor een vliegende startsessie. We geven u in overweging mee om direct de ketenpartners, regiopartijen inclusief de buurgemeenten, sleutelpartijen uit het maatschappelijk middenveld en wellicht (afhankelijk van participatieplan en stakeholderanalyse) zelfs al bovenmatig geïnteresseerde burgers ('Gôolse Denkers en

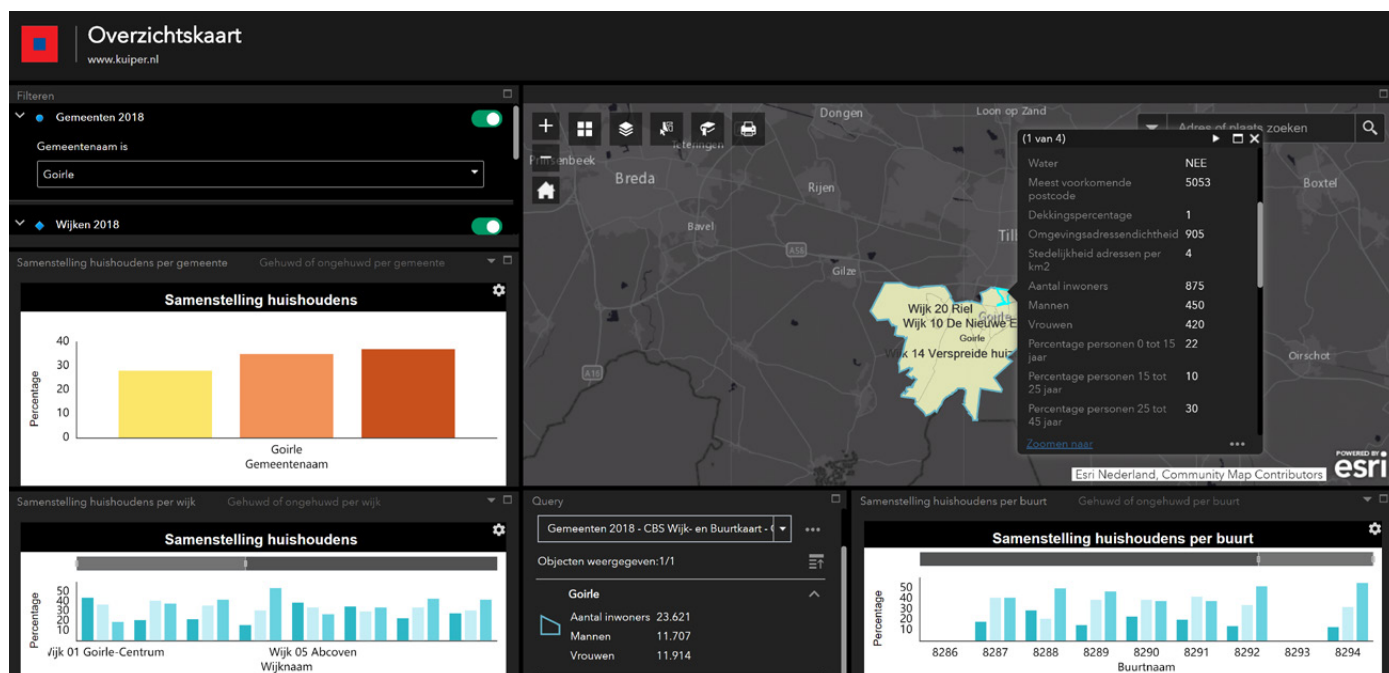
Wij stellen voor om vanaf dag één te werken met een 'eerst kiezen dan uitschrijven' aanpak. Dit betekent dat we alle resultaten die we samen hebben geproduceerd, samenvatten in een organisch groeiende presentatie. Dit is een verhaal in ontwikkeling. Wanneer het een meer vaste vorm heeft gekregen, dan schrijven we het verder uit in een lopend verhaal.

Doeners’) uit te nodigen. We werken daarmee van buiten naar binnen. Dat dit mogelijk een grote groep wordt, is geen belemmering, omdat we in deelgroepen uiteengaan.

Wat we met deze sessie willen bereiken is het gezamenlijk bepalen van de kernkwaliteiten en de identiteiten van Goirle en de trends en ontwikkelingen die hierop van invloed zijn. Een goed besef van wat Goirle nu echt Goirle maakt - het eigene, het DNA, de genius loci – is namelijk een stevige basis voor een sterke omgevingsvisie. Zo brengen we ook de kracht van Goirle (sterkte en kansen) en de aandachtspunten (zwakte en bedreigingen) in beeld. We kijken daarbij met de deelnemers van de sessie tegelijkertijd naar de gemeente als geheel, per deelgebied en per thema. Wij doen daartoe een aanzet voor een indeling in deelgebieden in de vorm van een sociaal-fysiek raamwerk. Dat is een geabstraheerd kaartbeeld dat de verschillende deelgebieden met een eigen identiteit/ karakteristiek laat zien.

We bereiken dit doel door eerst kort de resultaten van de inventarisatie en analyse te delen zodat we een gezamenlijk vertrekpunt hebben. Daarna schakelen we snel naar een interactieve werkvorm: we laten de deelnemers in groepjes (digitale) moodboards maken met prikkelende beelden uit de gemeente en uit onze algemene beeldenbank. Hierdoor kunnen we een beeld krijgen van gewenste ontwikkelingen en/ of sterkten versus ongewenste ontwikkelingen en/of zwaktes.

In het tweede deel van de sessie dagen wij de deelnemers uit om op basis van de moodboards en de informatie uit de inventarisatie het ‘OOg voor Goirle’ te maken. Met deze methodiek kan de visie in één oogopslag inzichtelijk te maken. Deze methodiek kan later ook als solide basis voor de monitoring van de omgevingsvisie dienen. Ook kan het OOg te zijner tijd, in combinatie met het integrale afwegingskader, gebruikt worden bij het beoordelen van initiatieven (zie ook toelichting beproefde methodieken).



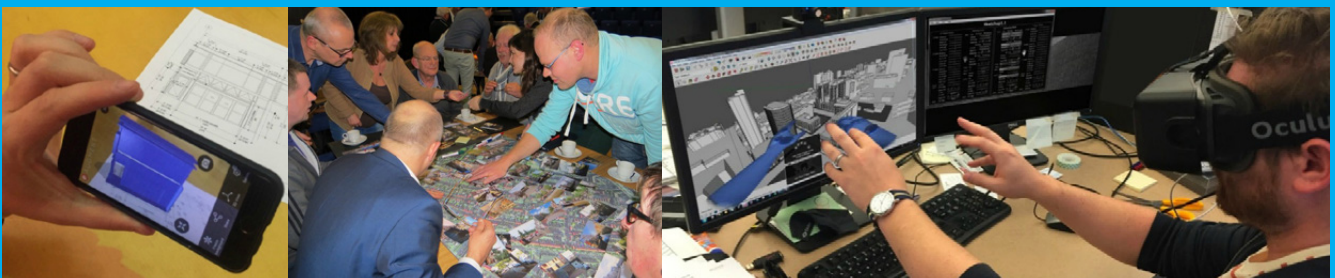
Kuiper Compagnons benut gestandaardiseerde geografische CBS-data omtrent de leefomgeving (tot op buurniveau) bij de inventarisatie en analyse. Dit blijkt in de praktijk een nuttige indicatie op te leveren dat qua beeld complementair is aan het lokale perspectief en verdiepende gebieds- en beleidsanalyses (bron: Screenshot KuiperCompagnons ArcGis-viewer).

Hoe bereiken we ook de moeilijk bereikbare groepen?

Om een representatief beeld te krijgen van de ideeën en wensen van de eigen inwoners, is het belangrijk dat alle doelgroepen betrokken worden, dus ook de 'a-typische' doelgroepen zoals jongeren, ouders van jonge gezinnen en Nederlanders met een migratieachtergrond. Het betrekken van jongeren is belangrijk, want zij hebben immers de toekomst! Jongeren hebben vaak een zeer waardevolle inbreng omdat zij deels andere thema's (bijvoorbeeld openbaar vervoer, uitgaansmogelijkheden en wifi) belangrijker vinden dan 'ouderen'. Het betrekken van jongeren kan via scholen of door het instellen van een jeugdraad. Dit kan bijvoorbeeld door het organiseren van pop-up-events, zoals een pop-up-store, bakfietsstour met koffie en spelelement voor kinderen zodat we de ouders rustig kunnen ondervragen. Daarnaast kunnen a-typische doelgroepen met flankerende communicatie zoals sociale media of via een burgerpanel worden bereikt. Het is daarbij belangrijk om goed oog te hebben voor recente of nog lopende processen. Teveel evenementen werken vermoeiend en zorgen voor een afname in enthousiasme en draagvlak.

In het startoverleg bespreken we graag deze en meer experimentele mogelijkheden met u:

- een projectwebsite met interactiemogelijkheden;
- een folder over het voorgenomen omgevingsvisieproces, over (inhoudelijke) context en vindbaarheid van benodigde informatie;
- advertenties voor informeren en oproepen tot actie, in de gemeentelijke media inclusief plaatsing op betaalde ruimte in lokale media;
- free publicity: de ambities, leuke bijeenkomsten en het belang van de omgevingsvisie zijn mogelijk aanleiding voor free publicity in relevante media;
- een digitale nieuwsbrief (voorafgaand aan de participatieronden, achteraf om te informeren over de uitkomsten van de participatie);
- een filmpje waarin de successen uit de praktijk gevierd worden.



Maak het leuk!

Binnen het maakproces kan moeheid ook optreden omdat de periodes tussen de bijeenkomsten te lang zijn of de sessies niet uitnodigend zijn. De opkomst en het enthousiasme worden groter als sessies inspirerend, dynamisch en bovenal leuk zijn om mee te maken. Een middel hiertoe is het gebruik van moderne communicatiemiddelen zoals apps, crowdsourcing, sociale media, 'serious gaming', 'virtual reality' en/of 'augmented reality'. Ook het toepassen van (digitale) 'moodboards', die zowel in live situaties als via een site of sociale media toepasbaar zijn, werkt altijd goed. De moodboards zijn bedoeld om de kernwaarden en aandachtspunten te benoemen (wat willen we wel en wat willen we niet?) maar kunnen ook worden gebruikt om scenario's en alternatieven te toetsen. Ook digitaal stemmen op standpunten of stellingen via de mobiele telefoon of tablet, waarbij de uitkomst telkens live wordt weergegeven (bijvoorbeeld via Buzzmaster of Mentimeter), kan een goed middel zijn. Dit is ook via een site of sociale media toepasbaar en kan worden gebruikt om eventuele varianten te toetsen. Het verdient aanbeveling sessies op verrassende en aantrekkelijke locaties in de gemeente te houden, al dan niet gecombineerd met het gezamenlijk bekijken van voorbeeldprojecten of het op de fiets bezoeken van deelgebieden.

Eerste week van de omgevingsvisie

We nodigen iedereen uit om in bijeenkomsten mee te praten over de toekomst van Goirle en te luisteren naar elkaars ideeën en wensen. Met het oog op het lerend vermogen en het creëren van een 'momentum' stellen wij voor de participatiemomenten voor de verschillende doelgroepen zoveel mogelijk te bundelen in een 'vaste' trits. Dat kan bijvoorbeeld in volgende volgorde: projectgroep(+) – college – raad - (regionale en lokale) netwerkpartners -dialoogsessie. Wij stellen voor zo'n trits telkens in een 'week van de omgevingsvisie' te organiseren. Doelgroepen verrijken elkaar en het is nuttig dat men hun eigen perspectief kan vergelijken met de inbreng van anderen. De precieze volgorde bepalen wij graag samen met u. Dat we de verschillende doelgroepen zoveel mogelijk in de week van de omgevingsvisie betrekken, betekent ook dat we de sessies weliswaar toespitsen op de doelgroep, maar qua hoofdopzet grotendeels gelijk houden aan de vliegende startsessie (dus presentaties, moodboards, kaarten en het 'OOg voor Goirle').

Wij zouden de sessies met het college en de raads werkgroep graag voor twee doelen in het bijzonder willen gebruiken: ten eerste om de college- en raadsleden enthousiast te maken voor het proces en ten tweede om de mening (of in elk geval een gevoel) van het college en de raad over de ontwikkelingsrichting(en) c.q. koers voor de gemeente te peilen. De eerste sessie met de raad heeft overigens nadrukkelijk te maken met rolopvatting en het participatieplan.

Wij stellen voor de dialoogsessie met de bevolking te doen in de vorm van een informatiemarkt op leuke plekken, waarin aanvullend op de hoofdopzet meerdere vormen van interactie mogelijk zijn. Daarbij zullen we proberen zoveel mogelijk aan te sluiten op evenementen. We organiseren daarnaast vaak een

wedstrijd zoals een fotowedstrijd (de beste foto van Goirle) en vragen mensen te komen met het beste idee voor Goirle. De precieze randvoorwaarden van deze eventuele competitie zullen we nader met u uitwerken

Bouwstenennotitie

Op basis van het voorwerk en de resultaten van de verschillende sessie(s) stellen wij een bouwstenennotitie op. Deze notitie geeft de resultaten weer van de voorgaande stappen en vormt zo het fundament voor de omgevingsvisie. Wij vullen daartoe de concept-bouwstenennotitie die we voor de week van de omgevingsvisie hebben gemaakt, aan met de resultaten van de verschillende sessies. De bouwstenennotitie omvat als zodanig het volgende:

- bestaande situatie ter plaatse, achterliggende cijfers, bestaand beleid, projecten/ontwikkelingen op verschillende schaalniveaus (gemeente, regio, provincie, rijk) en maatschappelijke trends;
- bestaande en gewenste kernkwaliteiten en identiteiten voor de gemeente en per deelgebied;
- de kracht van Goirle en de aandachtspunten;
- indeling in deelgebieden in een sociaal-fysiek raamwerk.
- Inzicht in (gevolgen van) trends en ontwikkelingen

De bouwstenennotitie heeft een belangrijke rol in de bijeenkomsten met experts en de samenleving. Daarom moet het stuk helder en aantrekkelijk zijn met veel beelden en begrijpelijke taal.

Planningschema fase 1

Fase 1: De bouwstenen en het DNA → "De Kern van de Visie"				
Nr.	Stappen	Acties	Product	Planning
1.1	Startoverleg projectgroepen omgevingsvisie en participatie & dialoog	<ul style="list-style-type: none"> Bespreken verwachtingen en afstemmen plan van aanpak/planning Bespreken PvA/participatieplan Afspraken voor organisatie vliegende startsessie Informeren ambtelijke organisatie 	Actielijst	Begin September 2019
1.2	Opstellen / invullen participatieplan	<ul style="list-style-type: none"> Stakeholderanalyse en Participatie(stappen)plan i.s.m. werkgroep Participatie en Dialoog verfijnen 	Participatieplan t.b.v. vaststelling raad	Eind September 2019
1.3	Inventarisatie en analyse	<ul style="list-style-type: none"> Inventarisatie en analyse van: <ul style="list-style-type: none"> de bestaande situatie, sterken en zwakten (wat hebben we nu?) het bestaande beleid (wat is actueel genoeg en geniet voldoende draagvlak?) projecten/ontwikkelingen op verschillende schaalniveaus (gemeente, regio/RES, provincie, rijk; inclusief NOVI en POVI) Trends en ontwikkelingen Beschrijven kernkwaliteiten en aandachtspunten 	Eerste aanzet voor bouwstenennotitie	September -November
1.4	Vliegende startsessie (projectteam+)	<ul style="list-style-type: none"> Sessie met gemeentelijke experts op een inspirerende locatie: <ul style="list-style-type: none"> Wellus-Nietus moodboard, Schetsen en Kletsen Kaart en Overzicht in 1 Oogopslag Vergelijken met analyse: kernwaarden, aandachtspunten 	Inbreng voor concept-bouwstenennotitie	Begin oktober
1.5	Vliegende startsessie (Raadswerkgroep omgevingswet en college)	<ul style="list-style-type: none"> Bespreken rolverdeling / participatieplan Oefenen met opzet: <ul style="list-style-type: none"> Wellus-Nietus moodboard, Schetsen en Kletsen Kaart en Overzicht in 1 Oogopslag Vergelijken met analyse: kernwaarden, aandachtspunten 	Inbreng voor concept-bouwstenennotitie	Begin oktober
1.6	Opstellen concept-bouwstenennotitie / -presentatie	<ul style="list-style-type: none"> Analyseren uitkomsten vliegende startsessie Opstellen bouwstenennotitie die een beeldend overzicht geeft van de aandachtspunten en kernwaarden en duidelijk aangeeft hoe en met wie invulling wordt gegeven aan de inhoudelijke ambities en op welke wijze de omgevingsvisie hieraan kan bijdragen Sociaal-fysiek raamwerk voor de hele gemeente: dit raamwerk is een geabstraheerd gemeentebreed kaartbeeld met verschillende deelgebieden met een eigen identiteit/karakteristiek en aanvullend (per deelgebied) een beschrijving geven van de identiteit en koers / ontwikkelingsrichting formuleren 	Concept-bouwstenennotitie	Oktober-november
1.7	Projectteam-vergadering	<ul style="list-style-type: none"> Bespreken concept-bouwstenennotitie Bespreken opzet en voorbereiden week van de omgevingsvisie 	Reactie van projectteam	December
1.8	Aanpassingen bouwstenennotitie	<ul style="list-style-type: none"> Aanpassingen op basis van inbreng projectgroep Voorbereiden week van de omgevingsvisie 	Aangepaste concept-bouwstenennotitie	December
1.9	Eerste week van de omgevingsvisie	<ul style="list-style-type: none"> Organiseren van sessies met verschillende participatiepartners. Telkens: <ul style="list-style-type: none"> Informeren over het proces Ophalen middels: 'Wellus-Nietus moodboard', 'Schets-en-kletskaart' en invullen "visie in één Oogopslag" voor Goirle: wat zijn de kernwaarden van de gemeente en wat zijn belangrijke aandachtspunten? De nadruk ligt tijdens deze bijeenkomsten vooral op luisteren naar de ideeën, toetsen van de bouwstenen en op creëren van enthousiasme en bewustwording Parallel kunnen we desgewenst een digitale meningspeiling houden 	Sessies met: <ul style="list-style-type: none"> College Raad Regionale netwerkpartners Lokale netwerkpartners Dialoogsessie met burgers 	Januari

Fase 2: Koers Bepalen

In deze fase bepalen we samen met alle participatiepartners de koers van Goirle. Daartoe zullen we keuzes moeten maken. Niet alle ambities kunnen immers gerealiseerd worden. Sommige zullen strijdig blijken te zijn. Andersom gaan we ook op zoek naar samenhang en synergie; waar kunnen ambities en lopende projecten elkaar versterken en echt meerwaarde opleveren? Wij werken vaak met meerdere beeldende scenario's en keuzeopties per deelgebied.

Van bouwstenen naar visie

Na het verwerken van de uitkomsten van de eerste week van de omgevingsvisie stellen wij een concept van de omgevingsvisie op (met behulp van scenario's, alternatieven en gebiedsprioriteitenkaarten). Daartoe werken wij het sociaal-fysiek raamwerk en de themakaarten op tot de omgevingsvisiekaart. Verder voegen we de input uit de week van de omgevingsvisie toe aan de bouwstenennotitie en schrijven we deze verder uit. De omgevingsvisie is vormvrij. Wij gaan vooralsnog uit van een digitale viewer die ook in boekvorm geprint kan worden. Maar daarnaast kan ook aan alternatieve vormen gedacht worden zoals een film, een stripboek of een poster. Wij schrijven de visie objectgericht zodat deze in verschillende vormen gebruikt kan worden.

Tweede week van de omgevingsvisie

We toetsen de eerste concept-omgevingsvisie vervolgens bij de participatiepartners. Dit doen we in dezelfde trits als in de eerste week van de omgevingsvisie. In bijeenkomsten presenteren we de concept-visie in de vorm van een informatiemarkt. We nodigen de participanten nadrukkelijk uit te reageren op datgene wat we ze deze sessies laten zien. Dit kan later ook nog en online of schriftelijk. Ook maken we bekend wie het beste idee van Goirle heeft en presenteren we de mooiste foto van Goirle.

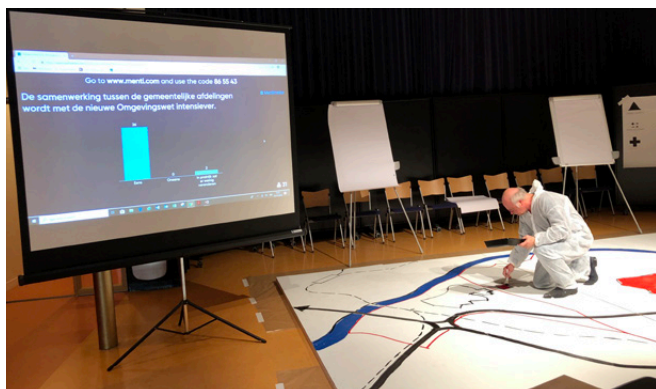


Tijdens het 100-jarig bestaan van KuiperCompagnons in 2016 hebben we het 'vergezicht-concept' voor het eerst toegepast. Een team van ervaren stedenbouwkundigen en/of landschapontwerpers van KuiperCompagnons schetste op basis van de inbreng van sprekers en publiek op een groot podium de toekomst van Nederland in het VergezichtNL. Het evenement kreeg in 2017 de Gouden Giraffe voor beste evenement van Nederland. Inmiddels hebben wij het ook diverse malen bij het maken van gemeentelijke omgevingsvisies gebruikt.

Vergezicht

Met het oog op het belang dat u hecht aan het betrekken van de raad en de 'omgevingsdialoog' (met de 'Gôolse Denkers') geven we de sessie met hen extra kleur door het in te richten als evenement: we gaan gezamenlijk het 'Vergezicht Goirle' maken. Dit is een evenement waarin we gezamenlijk op zoek gaan naar de fysieke vertaling van de identiteit en de kracht van Goirle. Het 'vergezicht' fungeert bovendien als een mooie voorzet voor de koers per deelgebied. Het legt ook de dilemma's en centrale vraagstukken bloot.





gaan immers nog ‘naar buiten’. De uitkomsten worden direct concreet gevisualiseerd op het podium, bij voorkeur door de deelnemers zelf; onze ervaring is dat dit tot veel enthousiasme leidt. Het grote voordeel van deze methode is ook dat het integraal werken bevordert; bij een ruimtelijke vertaling in een kaart komen alle eventuele strijdige claims genadeloos aan het licht.

De raadsworkgroepleden en de ‘Gôolse Denkers’ worden daartoe met behulp van stellingen, zo mogelijk in een digitale vorm (met behulp van de app van Mentimeter) gevraagd om hun mening te geven over deze dilemma’s en hun ideeën over de verdere invulling van thema’s en de toepassing daarvan op de verschillende gebieden. Dit zijn nog geen definitieve keuzes. We

Planningschema fase 2

Fase 2: Koers bepalen → Concept-omgevingsvisie				
	Stappen	Acties	Product	Planning
2.1	Projectteam	<ul style="list-style-type: none"> Bespreken resultaten participatie en vervolgstappen Inschatten noodzaak milieueffectrapportage 	Actielijst	Februari
2.2	Opstellen eerste concept omgevingsvisie & Gebiedsprioriteitenkaarten	<ul style="list-style-type: none"> Concept omgevingsvisie opstellen op basis van bouwstenen en eerste week van de omgevingsvisie: <ul style="list-style-type: none"> Bepalen strijdigheden en synergie. Vormgeven scenario’s Waar nodig verder aanvullen met thematische paragrafen en opstellen themakaarten en gebiedskaarten (in concept), die de (gewenste) hoofdstructuren en de belangrijkste toekomstige ontwikkeling(s)richting(en) laten zien De omgevingsvisiekaart en themakaarten opstellen op basis van het sociaal-fysieke raamwerk Concept-gebiedsprioriteitenkaarten 	Eerste concept omgevingsvisie en discussienotitie	Februari-Maart
2.3	Projectgroep+ (eventueel aangevuld met ‘Gôolse denkers’)	<ul style="list-style-type: none"> Bespreken concept omgevingsvisie en discussienotitie / -presentatie Bespreken opzet bijeenkomsten tweede week van de omgevingsvisie 	Reactie van projectgroep+	April
2.4	Aanpassingen concept omgevingsvisie	<ul style="list-style-type: none"> Aanpassingen op basis van inbreng projectgroep+ 	Tweede concept omgevingsvisie	April
2.5	Tweede week van de omgevingsvisie	<ul style="list-style-type: none"> Organiseren van sessies met verschillende participatiepartners. <ul style="list-style-type: none"> Presenteren en bespreken van de belangrijkste onderdelen van de concept omgevingsvisie: wat mist er, wat zou anders moeten? Gebiedsprioriteitenkaarten Discussiepunten en scenario’s/keuzeopties Mening peilen over openstaande vragen (bv. via de smartphone met Mentimeter) (met raadsleden en de “Gôolse Denkers”) resultaten verwerken in “Vergezicht Goirle” Parallel kunnen we een meningspeiling houden onder een burgerpanel en kan er online en schriftelijk gereageerd worden 	Sessies met: <ul style="list-style-type: none"> College Raad Regionale netwerkpartners Lokale netwerkpartners Dialogsessie met burgers 	Mei

Fase 3: Van Concept via Ontwerp naar vaststelling

In deze fase wordt het concept opgewerkt naar de ontwerp-omgevingsvisie die naar het bestuur kan. In deze fase hebben we extra ruimte in de offerte opgenomen voor een (gezamenlijk vorm te geven) hackaton. Daarna gaan we de omgevingsvisie verfijnen en uiteindelijk de formele besluitvormingsprocedure in, waarbij wij ook blijven ondersteunen.

Hackathon

De ervaring leert dat bepaalde 'hete hangijzers' (bijvoorbeeld dorpsontwikkelingsplannen, landbouw- en energietransitie) iets meer verdiepende dialoog en verbeelding nodig hebben om echt tot beleidskeuzes te komen. Wij hebben in de offerte daarom een extra (intensieve en uitgebreide) werksessie opgenomen voor een nader te bepalen gebied en/of thema. Wij stellen voor hierbij een hackathon als werkvorm te hanteren. Een hackathon is een werkvorm die uit de IT-sector komt, in essentie gaat het erom om in een korte tijdspanne met een divers gezelschap met oplossingen voor een prangend probleem te komen. Waar het in de IT bijvoorbeeld gaat om het vinden van mazen in beveiligingssoftware of een 'bug' in een besturingssysteem, gaat het bij omgevingsvisie Goirle bijvoorbeeld over bepaald 'wicked problem' voor een bepaald gebied. Bijvoorbeeld:

"Hoe kan een vermindering van geluid- en stankoverlast in (en om) Riel gecombineerd worden met een opschaling van zowel duurzame energie, ruimte voor klimaatadaptatie en productievere landbouw?"

Hierbij kan KuiperCompagnons ontwerp- en verbeeldingskracht, alsmede expertise op het gebied van de Omgevingswet, inzetten om voor een bepaald gebied/thema tot een win-win te komen. Hierbij is diversiteit van deelnemers en belangen nodig om tot creatieve 'out-of-the-box' oplossingen te komen.

Hierbij kan het bijvoorbeeld van meerwaarde zijn om extra in te zetten op senioren en studenten met een bepaalde affiniteit met het gebied of de vraagstelling. Tevens kan met de verschillende stakeholders tijdens de Hackathon geoefend worden met de nieuwe Omgevingswetinstrumenten en is onze ervaring dat dit ten goede komt voor de kwaliteit van het integrale afwegingskader en de aansluiting op het omgevingsplan.

Van concept naar ontwerp

Op basis van de input van de 'tweede week van de omgevingsvisie' en de hackaton gaan wij van start met het opwerken van de concept-omgevingsvisie tot de ontwerp-omgevingsvisie en passen de themakaarten en omgevingsvisiekaart aan. We stellen een integraal inspiratie- en afwegingskader op, benoemen vooruitlopend op het omgevingsplan eventuele uitgangspunten voor omgevingswaarden en maken de uitvoeringsparagraaf. Daarnaast wordt het stuk opgemaakt als een fraai en wervend document in een viewer. Dit wordt vervolgens door het gemeentebestuur behandeld en vrijgegeven voor inspraak.



Inspraak en netwerkbijeenkomst

Wij organiseren samen met u een aansprekend en helder informatiemoment waar alle inwoners terecht kunnen voor aanvullende informatie over de omgevingsvisie. Dit is tevens het moment een ieder uit te nodigen om in de realisatie van de visie te

participeren. Daarbij krijgen ze ook de kans om ter plekke een zienswijze in te dienen. Wij stellen voor dat het gemeentelijk projectteam hierbij aanwezig is om specifieke vragen te kunnen beantwoorden. Ons advies is om dit op een andere locatie dan het gemeentehuis te doen, maar wel goed bereikbaar en geschikt is. Wij vatten vervolgens de zienswijzen samen en beantwoorden ze in een reactienota. Hierbij gaan we uit van tien unieke zienswijzen. Deze bespreken wij met u. Dit moment kan tevens benut worden om participanten uit te nodigen om met initiatieven te komen.

Vaststelling

We verwerken de uitkomsten van het inspraaktraject in de vast te stellen omgevingsvisie. Wanneer de visie klaar is leggen we deze ter vaststelling voor aan de raad en na eventuele verwerking van amendementen kunnen we over gaan tot het voltooien van de officiële digitale ontsluiting van de visie.

Digitalisering

Met uw omgevingsvisie heeft u ook de doelstelling om straks uw omgevingsbeleid via een online portaal te ontsluiten. Dit vraagt om een objectgerichte en GIS-gebaseerde manier van schrijven en opstellen. Omdat ook wij van digitale, interactieve ontsluiting

van de informatie-uitwisseling overtuigd zijn, zijn al onze recente omgevingsvisies opgebouwd in GIS en ontsloten met behulp van een 'viewer'.

Om de digitale raadpleegbaarheid en toegankelijkheid te vergroten, bieden wij de kaarten van de omgevingsvisie in de vorm van een applicatie (app) aan. Deze kunt u niet alleen op de computer, maar ook op tablet en smartphone raadplegen. Met deze Omgevingsapp kan continu worden gemonitord. Ook biedt deze Omgevingsapp een platform voor een permanente dialoog met de bevolking. Onze experts bouwen de omgevingsvisie met behulp van GIS op in een database. Vanuit deze database worden de verschillende themakaarten gemaakt en uiteindelijk ook de visiekaart(en). De visiekaart(en) en de themakaarten communiceren met elkaar. Dus als de visiekaart wordt aangepast, wijzigen de themakaarten automatisch mee en vice versa. Vervolgens zullen de uiteindelijke kaart(en) omgezet worden naar de wettelijke vereisten en huidige standaard IMRO2012, als GML (Generalized Markup Language) dataset. Deze kunt u vervolgens uploaden naar www.ruimtelijkeplannen.nl. Dit maakt de omzetting naar de toekomstige standaard, het Digitaal Stelsel Omgevingswet (DSO) gemakkelijker en is van meerwaarde bij het cyclisch updaten van de visie.

Omgevingsvisie "Staphorst voor elkaar"

Vitaal en Sociaal

ontmoetingsplekken

de tweedeling groot- overgewicht is een trend van de laatste jaren. Nu al heeft 57% van de Staphorsters een chronische aandoening.

Samenhang opleidingsniveau en gezonde levensverwachting

Opleidingsniveau	Gemiddeld aantal jaren waarin men zich gezond voelt	Gemiddelde levensverwachting
basisonderwijs	~58	~78
vmbo	~62	~80
havo-vwo-vmbo	~65	~82
hbo-universiteit	~68	~84

Vroegtijdig signaleren
Op sociaal vlak willen we in een pril stadium kunnen ingrijpen als het mis dreigt te gaan. Preventie is immers de beste zorg. Van jong tot oud zetten we in op het signaleren van problemen. Dit gebeurt door onder andere de inzet van jeugdhulp, CWO, seniorenbezoekers, kerken, huisartsen en wijkverpleegkundigen. Met preventie en vroegtijdige signalering voorkomen we dat later duurdere en/of zwaardere ondersteuning nodig is.

Kwaliteit van leven en zingeving
Jongeren gezond
We willen een belangrijke bijdrage leveren aan de ontwikkeling van

Uitsnede online viewer omgevingsvisie Staphorst (bron: KuiperCompagnons)

Planningschema fase 3

Fase 3: Uitwerken → Ontwerp-omgevingsvisie			
Stappen	Acties	Product	Planning
Projectteam	<ul style="list-style-type: none"> Bespreken resultaten tweede week van de omgevingsvisie en voorbereiden vervolgstappen, met name de Hackathon 	Actielijst	Mei
Hackathon Verdiepende gebiedsgerichte Werksessies en botsproeven rolverdeling en omgevingswet-instrumenten	<ul style="list-style-type: none"> Op basis van concept-visie gaan we tijdens de Hackaton een dag lang op creatieve en intensieve wijze (voor nader te bepalen sleutelgebied(en) en/of thema(s)) met een breed gezelschap aan de slag met ontwerpend onderzoek en 'design thinking' methodieken. Hierbij gaan we op zoek naar het 'gedeelde verlangen' en oefenen we met nieuwe rolverdelingen die passen bij dienstbaarheid en duurzaamheid. 	Visiekaart (deelgebied) en Handreiking aansluiting omgevingsvisie op omgevingsplan	Mei-Juni
Aanpassingen concept en opwerken naar eerste ontwerp omgevingsvisie	<ul style="list-style-type: none"> Aanpassingen op basis van inbreng tweede week omgevingsvisie en hackathon Opstellen van integraal inspiratie- afwegingskader Vooruitkijken naar omgevingsplan en programma's en eventueel benoemen van uitgangspunten voor omgevingswaarden¹ Opstellen van de concept-uitvoeringsparagraaf 	Concept-ontwerp omgevingsvisie	Juli-Augustus
Projectteam+	<ul style="list-style-type: none"> Bespreken ontwerp omgevingsvisie 	Reactie van projectteam+	Augustus
Laatste aanpassingen ontwerp +omgevingsvisie	<ul style="list-style-type: none"> Verwerken inbreng van projectteam Klaarmaken voor behandeling door gemeenteraad Deelnemers aan participatietrajecten bedanken en informeren over het proces en hun inbreng 	Definitieve ontwerp omgevingsvisie	Augustus-September
Vrijgeven door gemeentebestuur	<ul style="list-style-type: none"> Het stuk wordt vastgesteld en vrijgegeven voor inspraak 	Omgevingsvisie klaar voor inzage	September
Terinzagelegging/ Inspraak	<ul style="list-style-type: none"> Terinzagelegging ontwerp omgevingsvisie (zes weken) Inloop-/netwerkvond voor netwerkpartners en burgers 	Zienswijzen vanuit de samenleving Netwerkvond	September-oktober
Opstellen concept-reactienota	<ul style="list-style-type: none"> Zienswijzen samenvatten en beantwoorden Opstellen concept reactienota 	Conceptreactienota	Oktober-november
Projectteam	<ul style="list-style-type: none"> Bespreken concept-reactienota 	Reactie op concept-reactienota	november
Aanpassingen aan reactienota	<ul style="list-style-type: none"> Verwerken inbreng van projectgroep 	Definitieve concept-reactienota	Novmeber
Raadsbesluit	<ul style="list-style-type: none"> Vaststelling omgevingsvisie met reactienota door de raad 	Definitieve reactienota	December
Verwerken evt. amendementen	<ul style="list-style-type: none"> Aanpassen omgevingsvisie op basis van reactienota Verwerken van eventuele amendementen 	Vastgestelde omgevingsvisie	December
Digitalisering	<ul style="list-style-type: none"> Digitaliseren/publiceren van de omgevingsvisie op ruimtelijkeplannen.nl en voorbereid op DSO Definitief maken van viewer 	Raadpleegbare omgevingsvisie en viewer	December-Januari

ONDERDEEL B

HOOFDSTUK 4 PROJECTLEIDER EN TEAM KC

In plaats van één senior projectleider stellen wij een driemans kernteam van direct betrokkenen voor. Met één medior projectmanager in de ‘trekkersrol’ en twee senior experts in de ‘duwersrol’.

Kernteam



Max van Gils heeft een achtergrond in stedenbouwkundig ontwerp (Breda University of Applied Sciences) en is cum laude afgestudeerd als

Master in urban management en development aan de Erasmus universiteit Rotterdam. Hij werkt bij KuiperCompagnons als projectmanager Omgevingsvisies. Hij is zowel creatief als analytisch en is daardoor sterk in integrale visievorming en het bedenken en begeleiden van interactieve werksessies bij complexe interbestuurlijke processen. Voorbeelden daarvan zijn de Gebiedsagenda Wadden 2050, Regionale Energiestrategie NHN en diverse Regionale Economische Agenda's. Hij is de beoogd projectmanager en aanspreekpunt voor de gemeente Goirle gedurende het proces en zal zorg dragen voor uw tevredenheid middels een soepel proces en gedragen eindproduct(en). Hij gaat daarbij uit van een open houding, wederzijds vertrouwen en biedt veel ruimte voor laagdrempelige tussentijdse afstemming via mail of telefoon. Hij is uw eerste aanspreekpunt voor strategische, bestuurlijke en financiële vragen. Hij zal bij alle werksessies aanwezig zijn om met een innovatieve, creatieve en enthousiasmerende houding tot nieuwe ideeën en oplossingen te komen.



Martijn Niehof is in 2001 cum laude afgestudeerd als stedenbouwkundige aan de TU Delft en werkt bij KuiperCompagnons als programmadirecteur gebiedstransformatie. In deze

rol is hij bij verscheidene gebiedsontwikkelingen in de gemeente Goirle betrokken. Hij werkt aan een breed scala van stedenbouwkundige vraagstukken, structuur-, master- en ontwikkelplannen. Hij geeft leiding aan projecten op verschillende schaalniveaus, zowel nationaal als internationaal en bepleit een integrale aanpak van iedere opgave. Voor de omgevingsvisie Goirle draagt hij zorg voor kwalitatief hoogwaardig integraal ontwerp en zal voor bijvoorbeeld bij de ‘hackathon’ een sleutelrol vervullen. Het gaat hem in belangrijke mate om de kwaliteit van het maatschappelijke debat en het procesresultaat met als uiteindelijke doel: het bereiken van consensus, draagvlak en uitvoeringsbetrokkenheid. Lotgenoten worden deelgenoten en vervolgens bondgenoten. Naast zijn werkzaamheden achter de schermen zal hij tevens bij enkele werk- en participatiesessies aanwezig zijn om zijn expertise op het gebied van de integraal ontwerp en visievorming in te zetten.



Gerwin Gabry is sociaal geograaf en werkt als programmadirecteur Omgevingswet bij KuiperCompagnons. Zijn focus heeft

van meet af aan op visie- en planvorming gelegen. Gerwin heeft voor vele gemeenten (in binnen- en buitenland) structuurvisies/omgevingsvisies, toekomstvisies en gebiedsplannen opgesteld en is inmiddels een autoriteit op het gebied van de Omgevingswet, visievorming en de bijhorende participatietrajecten. Vanuit die brede ervaring geeft hij cursussen bij Geoplan en Berghauserpont Academy, spreekt hij regelmatig op symposia en congressen en heeft hij het boek ‘Werken met de omgevingsvisie; visievorming onder de Omgevingswet’ (Berghauserpont Publishing) geschreven. Ook is hij medeauteur van het boek ‘Werken in de geest van de

Omgevingswet; vandaag aan de slag met loslaten, cultuurverandering en participatie' (2017, Van Leijen Academie). Zijn ambitie is in projecten telkens een zo groot mogelijk maatschappelijk geluk te realiseren. Hij kijkt daartoe graag over de muren van het eigen vakgebied en het eigen gelijk heen. Als expert zal hij bij de omgevingsvisie Goirle zorgen voor zowel de inhoudelijke als procesmatige reflectie. Naast zijn werkzaamheden achter de schermen zal hij tevens bij enkele werk- en participatiesessies aanwezig zijn om zijn expertise op het gebied van de Omgevingswet en -visie in te zetten.

Projectteam



Stephanie Erwin is

Landschapsarchitect en stedenbouwkundige en werkt bij KuiperCompagnons als

stedenbouwkundig ontwerper. Daarnaast is zij specialist op het gebied van klimaatadaptatie en doet hier omtrent onderzoek aan de Hogeschool van Amsterdam. Voor de omgevingsvisie Goirle zal zij zorg dragen voor inspirerende analyse- ontwerp en schetsstudies, mede ter ondersteuning bij participatiesessies en thematische verdiepingen. Zij zal bij veel van de werk- en participatiesessies betrokken zijn.



Andor Keur is GIS-specialist bij

KuiperCompagnons en draagt voor de omgevingsvisie Goirle zorg voor geografische analyses, digitale

tekeningen en digitale ontsluiting conform DSO-standaard. Hij adviseert over de mogelijkheden, de toepassingen en het gebruik van GIS-software. Ook heeft hij de technische vaardigheden om snel en vakkundig CAD bestanden om te zetten naar GIS. Hij zal met name achter schermen veel werk verzetten in de verwerking van de uitkomsten van de participatiesessies.



Linda Dekkers is jurist en expert omgevingsrecht. Linda werkt bij KuiperCompagnons als senior jurist en projectleider bestemmingsplannen

en omgevingsplannen. In 2015 rondde zij de opleiding Ruimtelijke Ordening en Milieurecht aan de Grotiusacademie cum laude af. Zij heeft een achtergrond als advocaat in het omgevingsrecht en als juridisch adviseur en vertegenwoordiger van gemeenten in bezwaar- en (hoger)beroepsprocedures op het gebied van het omgevingsrecht. Hierdoor doorgrondt zij de planologisch-juridische gevolgen van beleidsuitspraken in omgevingsvisies op een waardevolle alternatieve wijze. Bij de hackaton kan een juridische check bijvoorbeeld van meerwaarde zijn. Voor de omgevingsvisie Goirle zal zij verder onder andere betrokken worden om ervoor te zorgen dat de omgevingsvisie goed op uw andere Omgevingswet-instrumenten aansluit.

Daarnaast kunnen wij waar nodig andere specialisten (zoals bouwkunde, architectuur, duurzaamheid, mobiliteit en milieu) van ons bureau als klankbord gebruiken of inzetten voor verdere verdieping.

ONDERDEEL B

HOOFDSTUK 5 CURRICULUM VITAE KERNTTEAM

CV Max van Gils, MSc

OPLEIDING

- 2015 – 2016 Master of Science (MSc) in Urban Management and Development (cum laude);
Erasmus Universiteit Rotterdam,
specialisaties: Urban Competitiveness & Resilience
- 2008 – 2013 Bachelor of Built Environment in Urban and Regional Planning (BBE);
Breda university of Applied Sciences,
specialisaties: Vastgoed & Urban Design

LOOPBAAN

- 2019 – heden KuiperCompagnons;
Functie: projectmanager/adviseur Visievorming
- 2016 – 2019 Gemeente Den Helder;
Functie: Strategisch beleidsadviseur regionale economische ontwikkeling
- 2013 – 2015 MMVG Urban Solutions;
Functie: Freelance reken- en tekenaar vastgoed en stedenbouw
- 2013 Sputnik | Architecture Urbanism Research; afstudeerstage
- 2012 IMOSS | Stedenbouw Landschap Buitenruimte; stage stedenbouwkundig ontwerp
- 2011 Xplorelab Provincie Zuid-Holland; stage ontwerpend onderzoek energietransitie

SELECTIE PROJECTEN

(KuiperCompagnons)

- 2019-heden Omgevingsvisie Son en Breugel;
2019-heden Business development omgevingsvisies

(Gemeente Den Helder)

- 2017-2019 Gebiedsagenda Wadden 2050 (namens Waddenkustgemeenten)
- 2018-2019 Regionale Energiestrategie Noord-Holland Noord (namens kop-gemeenten)
- 2016-2019 Coördinatie projecten regionaal investeringsprogramma De Kop Werkt! Den Helder.
- 2017-2019 Building with Nature, Haven- en ecologie-ontwikkeling, gemeente Den Helder
- 2018-2019 Programma-opzet Waddenbaai, Kop van Noord-Holland
- 2019 Programma-opzet Sense of Place IKW, Kop van Noord-Holland

(MMVG Urban Solutions)

- 2016-2017 State of the African Cities 2018, UN-Habitat. /IHS, Erasmus Universiteit
- 2013-2015 Diverse vastgoedontwikkelingen, Breda
- 2014 ISArch prijsvraag, Transformatiestrategie Nima-Mamobi. Accra Ghana
- 2013-2014 Procesbegeleiding CPO-Soesterhof

(Sputnik/IMOSS/Xplorelab)

- 2013 Stedenbouwkundig plan Wagenwerkplaats en procesbegeleiding CPO Soesterhof
- 2012 Stedenbouwkundige plannen Oude Tol, Reeuwijk-brug en Broekgraaf, Leerdam
- 2012 Verkenning stedenbouwkundige acupunctuur Vathorst, Amersfoort
- 2011 Verkenning Tijdelijk Ruimtegebruik Braakliggende Gronden Zuid-Holland
- 2011 Energie & Ruimte Zuid-Holland, (Zuid-Holland op St(r)oom)

SELECTIE VAN PUBLICATIES / LEZINGEN

- 2018 Presentatie gezamenlijke visie Waddenkust tijdens werkatelier Gebiedsagenda 2050
- 2018 Toekomstige economische transitie tijdens Klimaatatelier Kop van Noord-Holland
- 2018 Toekomst van de Waddenkust, Sense of Place, Blijde
- 2017 State of the African Cities 2018 Report, UN-Habitat/IHS, Erasmus Universiteit

CV Martijn Niehof, MSc

OPLEIDING

2001	TU Delft, bouwkunde, afstudeerrichting stedenbouw (diploma)
1998	HTS bouwkunde, differentiatie Stedenbouw, HR&O (diploma)

LOOPBAAN

2001 - heden:	KuiperCompagnons, Ruimtelijke Ordening, Stedenbouw Architectuur, Landschap B.V., Functie: programma-directeur gebiedstransformatie
1997	West 8 landscape architects (stage)
1997	Strabag BV bouwonderneming, Dordrecht (stage)

SELECTIE VAN PROJECTEN

2018-heden	Gebiedsvisie Kanaalzone Alkmaar
2017-heden	Dorpsvisie Burgh-Haamstede
2017-heden	Uitwerken masterplan Bruinisse
2017-heden	Dorpsvisie Scharendijke
2017-heden	Ontwikkelingsvisie campus Universiteit Twente, samen met Buck Consultants
2017	Ontwikkelingsscenario's Enschede - Ontwerpend onderzoek
2016	Gebiedsvisie winkelcentrum In de Bogaard Rijswijk
2015 - 2016	Herontwikkelingsplan kloosterlocatie Charitas Roosendaal
2015 - heden	Ontwikkelingsvisie voormalige HBG-locatie Rijswijk
2013 - heden	Stedenbouwkundige visie Goirle Zuidrand
2010 - 2014	Centrumvisie, masterplan en inrichtingsplan openbare ruimte Zevenbergen Centrum
2007 - heden	Structuurvisie en masterplan stationsgebied Heerhugowaard
2006-2008	Structuurplan Huurlingsedam te Wijchen
2005 - 2017	Structuurvisie gemeente Velsen - 'omgevingswet-proof'
2014 - 2016	Dorpsvisie Maarheeze
2008 - 2014	Visie bedrijventerrein Antoniapolder en waterbusplein Hendrik-Ido-Ambacht
2012 - 2013	Intergemeentelijke structuurvisie Naarden-Bussum
2011 - 2012	Structuurvisie De Bilt 2030
2010 - 2012	Structuurvisie Moerdijk 2030
2008 - 2010	Affordable Living Solutions Africa, Masterplan Marikana
2007 - 2008	Structuurvisie Kampen 2030
2005 - 2006	Structuurvisie Marickenzijde
2002	Gemeente Terneuzen, Ontwikkelingsplan Othene Zuid

OVERIGE ACTIVITEITEN

- Expert 'cultuurverandering en participatie' binnen Pilots Omgevingsvisie 2014 - 2016 (I&M)
- Werkveldadviescommissie Avans Hogeschool
- Lezingen Avans Hogeschool en Universiteit Wageningen
- Spreker op symposia 'Structuurvisies', 'Stedenbouw in crisistijd' en 'Winkelleegstand'
- Docent masterclass 'stedenbouw en planeconomie' voor Scobe Academy

CV Drs. Gerwin Gabry

OPLEIDING

1989 - 1995 Sociale Geografie / Planologie aan de Universiteit Utrecht
specialisatie milieukunde

LOOPBAAN

2000 - heden KuiperCompagnons, Ruimtelijke Ordening, Stedenbouw, Architectuur, Landschap
Functie: Programmadirecteur Omgevingswet
1997 - 2000 Stichting Advisering Bestuursrechtspraak (StAB)
Functie: adviseur Ruimtelijke Ordening
1996-1997 Stichtse Milieufederatie (SMF)
Functie: projectmedewerker HSL-Oost/A12

SELECTIE VAN PROJECTEN

2019 Omgevingsvisie Heerlen. Opstellen van de omgevingsvisie.
2019 Omgevingsvisie Heeze-Leende. Opstellen van de omgevingsvisie.
2019 Omgevingsvisie Son en Breugel. Opstellen van de omgevingsvisie.
2018 Structuurvisie Energielandgoed Wells Meer, gemeente Bergen (L).
2018-heden Trekker klankbordgroep Pilot Gebiedsvisie/Omgevingsplan Bongerd-Wingerd
2018-heden Omgevingsvisies voor gemeenten Hattem en Heerde. Rol als expert.
2017-heden Expert in proces Staalkaarten Omgevingsplan (Centrum-stedelijk) voor VNG en I&W
2017-heden Omgevingsvisie Lansingerland. Opstellen van de omgevingsvisie
2017-heden Omgevingsvisie Marathonweg. Opstellen van een omgevingsvisie
2016-heden Omgevingsvisie Staphorst. Opstellen van de omgevingsvisie
2016-2018 Omgevingsvisie Hillegom. Opstellen van een omgevingsvisie
2016-heden Omgevingsplan buitengebied Hillegom. Opstellen van een omgevingsplan
2016-heden Omgevingsplan Lint-Zuid Lansingerland. Opstellen van een omgevingsplan
2014-2016 Pilotcoach voor de omgevingsvisie van de provincie Groningen,
2014-2016 Gemeente Rijswijk, Toekomstvisie Plaspoelpolder,
2011-heden Lid Commissie MER,
2001-2016 Toekomstvisies en structuurvisies: o.a. gemeenten Velsen, Loon op Zand,
Noordoostpolder, Nunspeet, Baarn, Vianen, Roerdalen, Rijswijk, Moerdijk, Sint-
Michielsgestel, Dronten, Hardinxveld-Giessendam, Midden-Delfland, Soest,
Giessenlanden, Bergambacht, Vlist

SELECTIE VAN PUBLICATIES / LEZINGEN

2018 Spreker over de omgevingsvisie voor de leerkring Gezondheid en ruimte, via Platform31
2018 Artikel 'Sociaal en fysiek zijn ondeelbaar', ROMagazine, april 2018
2017 Mede-auteur boek 'Werken in de geest van de Omgevingswet' (Van Leijen Academie)
2017 Spreker Provero-congres 'Omgevingswet in de praktijk en de lessen voor digitalisering'
2016 Auteur boek 'Werken met de omgevingsvisie; visievorming onder de Omgevingswet',
2016-heden Docent cursus 'Werken met de omgevingsvisie' (Berghuserpont Academy)
2013-heden Docent cursus 'Introductiecursus Omgevingswet (Geoplan)
2009-heden Docent cursus 'Omgevingsvisies, kwaliteit en aanpak' (vóór 2015 Structuurvisies;
Geoplan)



‘KuiperCompagnons zit in de voorhoede als het gaat om de kennisontwikkeling rond, en toepassing van de Omgevingswet’

Al meer dan honderd jaar vooruitstrevend!

KuiperCompagnons is een multidisciplinair bureau met ongeveer honderd medewerkers. Al meer dan honderd jaar kijkt KuiperCompagnons vooruit. Gedreven door een verantwoordelijkheid voor deze en volgende generaties dragen al onze adviezen en ontwerpen bij aan een gelukkig, gezond en duurzaam leven. We denken groots en zorgen tegelijkertijd voor een uitvoerbaar plan. Vanuit onze multidisciplinaire expertise bouwen we elke dag aan de toekomst van Nederland. Onze integrale werkwijze weerspiegelt zich in onze organisatiestructuur: onze adviseurs en ontwerpers werken intensief samen. Deze multidisciplinaire capaciteit uit zich in onze sterke ontwerp- en verbeeldingskrachtkracht gecombineerd met ervaren procesbegeleiding, experts op het gebied van de omgevingswet en specialistische kennis op het gebied van bijvoorbeeld woningbouw, energietransitie, milieuwetgeving en mobiliteit.



Voorhoede Omgevingswet

KuiperCompagnons zit in de voorhoede als het gaat om de kennisontwikkeling rond, en toepassing van de Omgevingswet. We hebben zowel in de eerste als in de tweede Tranche van de Pilots omgevingsvisie meegedraaid. Verder hebben we onlangs drie omgevingsvisies met succes afgerond en zijn we momenteel bij tien omgevingsvisies actief betrokken. Bovendien leidde wij het consortium dat de Staalkaart omgevingsplan Centrum-Stedelijk voor de VNG en het Ministerie van BZK heeft opgesteld. Verder hebben wij namens de BNSP voor 'Aan de slag met de Omgevingswet' de factsheet 'Van omgevingsvisie naar omgevingsplan' ontwikkeld. Ook spreken we regelmatig op congressen en symposia en organiseren we regelmatig expertmeetings met gemeenten en professionals om de werking van de Omgevingswet in praktijk te brengen. Wij zijn ook volop bezig met de innovatie en vakontwikkeling op het gebied van actuele thema's zoals gezondheid, energietransitie, klimaatadaptatie en circulaire economie.

Diverse experts van KuiperCompagnons geven cursussen bij Geoplan en Berghauserpont Academy. Waaronder de succesvolle cursussen 'Introductie Omgevingswet', 'Werken met de omgevingsvisie' en 'Afwegen van particuliere initiatieven onder de Omgevingswet'. Verder geven we regelmatig (enkel- en meervoudige) incompany cursussen voor gemeente(raden). Ook schrijven we boeken: het boek 'Werken met de Omgevingsvisie; visievorming onder de Omgevingswet', geschreven door Gerwin Gabry en uitgegeven door Berghauserpont Publishing over de Omgevingswet/omgevingsvisie is al in grote oplage verkocht. Ook is hij mede-auteur van het boek 'Werken in de geest van de Omgevingswet; vandaag aan de slag met loslaten, cultuurverandering en participatie', uitgegeven bij Van Leijen Academie.

KuiperCompagnons heeft bij elke opgave de ambitie om juist van het gewone iets bijzonders te maken. Wij willen opgaven niet louter functioneel invullen, maar verbeelding en creativiteit een centrale plaats geven. In deze visionaire insteek durven we buiten de kaders te treden. Vertrekpunt hierbij is de Genius Loci: de geest van de plek. Dit leidt ertoe dat onze omgevingsvisies, maar ook de bijbehorende participatieprocessen, toegespitst zijn op de specifieke plek, cultuur en opgave. Graag maken wij inhoud en proces voor, maar vooral met, u op maat. Een voorbeeld van deze meerwaarde is de aanpak met het 'vergezicht' en de ruimte in de offerte voor een nader (op maat te maken) 'hackathon'.

ONDERDEEL C

REFERENTIE 1 - SOCIAAL EN FYSIEKE OMGEVINGSVISIE STAPHORST

Staphorst heeft samen met de samenleving een omgevingsvisie opgesteld die aangeeft waar de ruimte voor initiatieven zit. Bijzonder is dat deze omgevingsvisie de eerste in Nederland is die ook voor het sociale domein richtinggevend is. Daarom is deze omgevingsvisie pilot geweest in de Tweede Tranche Pilots omgevingsvisie van het Ministerie en heeft de visie meegedongen naar de 'Aandeslag-trofee'.

'Staphorst voor elkaar': de naam zegt het eigenlijk al. De inwoners zijn er voor elkaar en ze maken het samen 'voor mekaar'. Samen zijn we verantwoordelijk voor de inrichting van onze eigen leefomgeving. Deze Omgevingsvisie is niet alleen sturend voor het fysieke deel, maar ook voor het sociale deel van de leefomgeving. Thema's zoals gezondheid, veiligheid, leefbaarheid, onderwijs, welzijn en zorg zijn namelijk onlosmakelijk verbonden met thema's uit het fysieke domein, zoals verkeer, wonen, werken, recreatie en landschap.

De ambities in de omgevingsvisie komen vooral voort uit de samenleving. Wat dat betreft is de omgevingsvisie van Staphorst echt een coproductie. In alle dorpen zijn eerst eigen bijeenkomsten gehouden en daarna

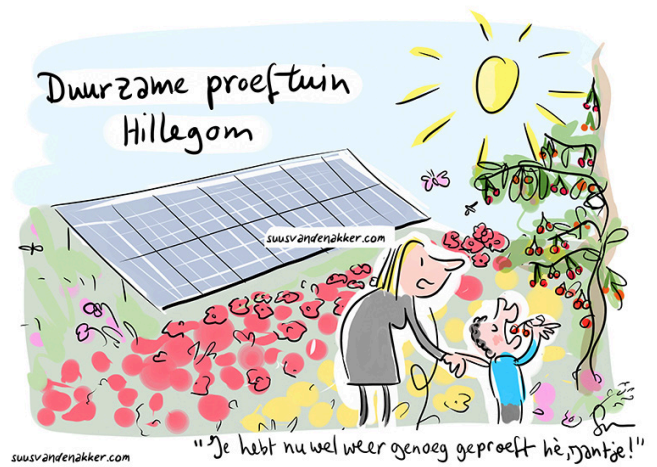
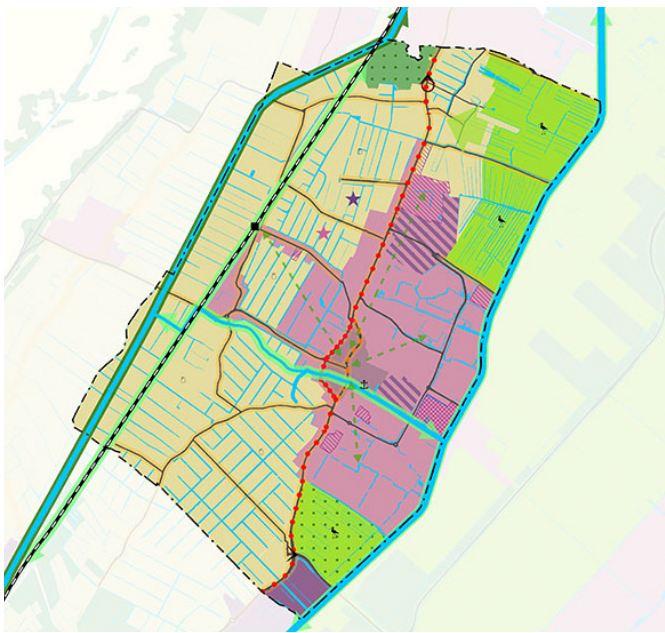
een integrale sessie. Er is een enquête onder de bevolking gehouden om te achterhalen wat gezien wordt als de kwaliteiten van Staphorst. Verder is uitgebreid gesproken met de ondernemers en de ketenpartners.

Het uitgangspunt hierbij was 'uitnodigingsplanologie'. We hebben mensen uitgedaagd te dromen over de toekomst, te denken over wat kan en te durven pionieren en loslaten. Uiteindelijk leidt dat tot doen! De raad heeft de omgevingsvisie in januari 2018 unaniem vastgesteld en inwoners speelden al voor de vaststelling in op de uitnodiging van de gemeente om met goede plannen te komen die bijdragen aan de kwaliteit van de leefomgeving. Een voorbeeld is de Levensboomlocatie, een open plek waar voorheen een school stond. Dit gebied, midden in de kern Rouveen, wordt ontwikkeld door de inwoners. Hierbij laat de raad het gehele besluitvormingsproces los en geeft dit in handen van initiatiefnemers. Het beste initiatief dat door de samenleving wordt bedacht, wordt uitgevoerd.



ONDERDEEL C

REFERENTIE 2 - KOPPELING OMGEVINGSVISIE EN -PLAN HILLEGOM



De Omgevingsvisie Hillegom 2030 is een zeer integrale visie met gebiedsgerichte inspiratie- en afwegingskaders. Voor initiatiefnemers is nu helder hoe zij kunnen bijdragen aan een Heerlijk Hillegom!

De omgevingsvisie is het resultaat van vele interne en externe sessies met inwoners, maatschappelijke partijen, experts, raadsleden, het college en een brede afvaardiging van het ambtelijk apparaat. De ambtelijke projectgroep bestond uit een grote groep medewerkers vanuit RO, verkeer en vervoer, sociale zaken, de milieudienst, GGD, de veiligheidsregio, het waterschap, enzovoort. Doordat we vroegtijdig de verschillende interne en externe stakeholders in het proces hebben betrokken, zijn we erin geslaagd een breed draagvlak te creëren. De opbrengsten van de sessies hebben wij gedurende het proces vertaald in een presentatie die steeds verder werd uitgebouwd en aangescherpt en uiteindelijk de contouren van de totale omgevingsvisie bevatte. Pas toen brede consensus over de inhoud was bereikt, hebben we de visie uitgeschreven, met beknopte en wervende teksten als ondersteuning van de beelden en (GIS-)kaarten. Van het boekje hebben we ook een gebruiksvriendelijke viewer/App gemaakt.

Parallel aan het opstellen van de Omgevingsvisie Hillegom 2030 is KuiperCompagnons ook gestart met het opstellen van het Omgevingsplan Hillegom Buitengebied en de Zanderij. In een breed samengestelde werkgroep van medewerkers van de gemeente Hillegom en ketenpartners als GGD Midden Holland, Omgevingsdienst West Holland, Veiligheidsregio Midden Holland en Hoogheemraadschap van Rijnland zijn de onderwerpen die in het omgevingsplan moeten worden geregeld bediscussieerd. Sommige keuzes konden direct worden opgenomen in het plan en andere moeten op bestuurlijk niveau lokaal of regionaal worden besproken. Uitgangspunt bij het opstellen van het omgevingsplan is een toekomstbestendige regeling door gebruik te maken van open normen en door te sturen op gebiedsdoelstellingen. Open normen hebben als voordeel dat de interpretatie per situatie kan verschillen en ook in de loop van de tijd kan worden bijgesteld. Na het opstellen van de concept regeling is er een aantal 'botsproeven' georganiseerd waarin concrete situaties die in de gemeente aan de orde zijn, worden getest. Aan de hand daarvan is een aantal wijzigingen doorgevoerd waarna de consultatieversie in juni 2019 is gepubliceerd.

ONDERDEEL C

REFERENTIE 3 - - LOKALE KENNIS MET O.A. GOIRLE ZUIDRAND



De zuidrand van Goirle is van oudsher een dynamisch gebied ingeklemd tussen het centrum van Goirle en het beekdal van de Oude en Nieuwe Leij. Naast de Sint-Janskerk domineren vooral de twee textiel fabrieken het beeld; de Van Besouw en de Van Puijenbroek. Het grootste gedeelte van de textielindustrie is de laatste decennia echter vertrokken uit Goirle, beide fabrieken staan grotendeels leeg en delen beginnen te verloederen. Er is gekozen om deze locaties te transformeren naar wonen en dit te gebruiken om een krachtige impuls te geven aan Goirle en het naastgelegen beekdal.

Zo maakt de transformatie naar woningbouw het mogelijk de waterafvoer en piekretentie in het beekdal te verbeteren door het vergraven van het beekprofiel en het omvormen van agrarisch gebied naar natuur en retentiegebieden.

In het verlengde daarvan kan de nu slechts gedeeltelijk ingerichte ecologische hoofdstructuur in het beekdal worden vervolmaakt en wordt in aansluiting daarop de biodiversiteit vergroot in de overgang tussen dorp en beekdal.

Een andere belangrijke opgave is het duurzaam behouden van de cultuurhistorische verhalen in het gebied, met name rondom de voor Goirle zo belangrijke textielindustrie. Delen van de fabrieken worden bijvoorbeeld gerenoveerd en delen worden op zo'n manier herontwikkeld dat ze in architectuur en openbare ruimte het verhaal van de productie, energievoorziening en de mensen die er werkten levend zullen houden. Bij de stapsgewijze opwaardering van woonzorgcentrum St. Elisabeth wordt de oorspronkelijke parochietuin als inspiratie gebruikt.

In het gehele gebied wordt de recreatieve toegankelijkheid vergroot, zodat een prachtig historisch en groen uitloopgebied ontstaat voor Goirle. Binnen dit gebied ontstaat vervolgens een waaier aan aantrekkelijke nieuwe woonbuurtjes met ieder een eigen identiteit.

De visie is door unaniem vastgesteld in de gemeenteraad en omarmd door provincie, Waterschap en Brabants Landschap. De provincie heeft daarbij aangegeven zoveel toegevoegde waarde te zien in deze integrale manier van werken dat zij de saldobenadering wil inzetten om de rode contour en EHS te veranderen op deze plek.

ONDERDEEL C

REFERENTIE 4 - KOPLOPER OMGEVINGSWET - STAALKAART OMGEVINGSPLAN CENTRUM



In opdracht van het ministerie van Binnenlandse Zaken en Koninkrijksrelaties heeft KuiperCompagnons in samenwerking met Stec Groep, Hekkelman Advocaten en Vestigia een staalkaart opgesteld voor het Omgevingsplan.

In opdracht van het ministerie van Binnenlandse Zaken en Koninkrijksrelaties heeft KuiperCompagnons in samenwerking met Stec Groep, Hekkelman Advocaten en Vestigia een staalkaart opgesteld voor het Omgevingsplan. Daarbij is een uitwerking gemaakt voor functiemenging in Centrum-Stedelijk gebied.

Daarnaast zijn in de staalkaart voorbeeldregelingen opgenomen voor leegstandsproblematiek, cultureel erfgoed, horeca, evenementen en terrassen. Verordeningen en veiligheid.

De staalkaarten zijn op de website van de VNG gepubliceerd en onderwerp geweest op verschillende congressen en bijeenkomsten over de Omgevingswet.

Voor KuiperCompagnons was het opstellen van de staalkaart een mooie zoektocht, samen met het ministerie van BZK, VNG en de community, naar de mogelijkheden die de Omgevingswet biedt voor toekomstbestendige planvorming. Deze ervaring leidt tot nieuwe inzichten die wij ten volle benutten bij opdrachten inzake omgevingsvisies, omgevingsplannen en programma's onder de Omgevingswet.



Risicomanagement

- Wij leveren ervaren en vakkundige medewerkers die zorgdragen voor goed **projectmanagement**, een efficiënt en goed lopend proces. De trekker- en duwersrollen zijn complementair. Door hun ervaring zijn zij goed in staat risico's tijdig te signaleren en passende maatregelen te nemen.
- De projectleider houdt met het **project-managementsysteem** van KuiperCompagnons voortgang, tijd, geld, organisatie, kwaliteit, informatie, risico's en scope in de gaten en grijpt waar nodig in.
- In het **startgesprek** bespreken wij mogelijke risico's en aandachtspunten, zodat we ze gezamenlijk onderkennen en ons er op voor kunnen bereiden.
- Vertraging voorkomen we door in het startgesprek met u de voorgestelde planning nauwgezet te bespreken en waar nodig nadere werkafspraken te maken, onder meer over wie op welk moment wat levert. Deze afspraken geven de basis en de zekerheid om te kunnen sturen. Ook de afstemming met uw projectleider over procedures en looptijden is hiertoe van belang. Veelvuldig afstemmen en veel informeel contact binnen het kernteam is daarom essentieel.
- Bij afronding van een fase in de planning evalueert onze projectleider kort met de opdrachtgever; zo nodig stellen we gezamenlijk de afspraken voor de nog te doorlopen fases bij. In de **evaluatiemomenten** staan we stil bij de inhoudelijke, procesmatige en financiële voortgang. Verder wordt u gevraagd of u tevreden bent met onze dienstverlening en is er ruimte voor verbetervoorstellen. Op deze wijze zorgen we voor een efficiënt proces en een hoge klanttevredenheid.
- Vertraging in de politieke besluitvorming is een risico voor de projectvoortgang. Wij betrekken **college en raad** altijd graag vroegtijdig in de planvorming. Om vertraging te voorkomen is het

belangrijk vroegtijdig te detecteren of bepaalde onderwerpen politiek-bestuurlijk gevoelig zijn.

Onze projectleider kent de **politiek-bestuurlijke processen** en kan meedenken.

- Risico op vertraging door uitval van één van onze teamleden kunnen wij ondervangen doordat wij voldoende adviseurs achter de hand hebben die eventueel als **achtervang** kunnen dienen. In de eerste plaats zijn dit andere leden van het projectteam, maar gezien de omvang van ons bureau, hebben wij ook nog voldoende andere gekwalificeerde collega's voor handen.
- **Informatiemanagement**. Om te voorkomen dat op een of andere manier informatie verloren gaat, houden wij nauwgezet een digitaal dossier bij van het project op ons netwerk. Daarbij is ook van belang dat wij wekelijks een afstemmingsmoment hebben in ons projectteam.

Tot slot: in onze ervaring lopen projecten goed als er van beide kanten met **enthousiasme**, plezier en wederzijds vertrouwen aan wordt gewerkt. Dat is dan ook ons uitgangspunt.

Onduidelijkheid in de taakverdeling

- Hiertoe zorgen wij ervoor dat vooraf duidelijk is wat van een ieder wordt verwacht. Dit benoemen we bij de startbijeenkomst en bij andere **overlegmomenten** in het planningsschema (zo nodig tussentijds). Werk wordt 'SMART' benoemd. Zo zorgen we voor een **nauwe samenwerking** en voor uitvoeringsbetrokkenheid bij interne en externe participanten. Tijdens het startoverleg maken we de planning graag samen met u verder op maat.

Er dreigt overschrijding van het projectbudget

- De projectleider stuurt intern op de urenbesteding om overschrijding te voorkomen. Door elk proces in fasen te verdelen kan ook per fase het budget in de gaten gehouden worden. Wij hebben een modern

en actueel urenregistratiesysteem waarmee alle leden van het projectteam up-to-date inzage hebben in de financiën.

- In geval van werkzaamheden die de offerte overstijgen, zullen wij de financiële consequenties vroegtijdig (vóór de uitvoering van de betreffende werkzaamheden) aan u melden.

De gewenste projectresultaten/-producten worden niet bereikt.

- Kwaliteit: wij waarborgen de kwaliteit van onze producten en projectresultaten door de inzet van collega's met veel ervaring vanuit vergelijkbare projecten in andere gemeenten. De experts in het team zijn kritisch op inhoud en proces. KuiperCompagnons hanteert organisatiebreed procedures rondom kwaliteitsmanagement; deze zijn vastgelegd in ons Handboek Bedrijfsvoering.
- Kwaliteit: producten worden door een tweede lezer beoordeeld voordat ze naar de klant gaan.
- Draagvlak – resultaat: het team heeft veel ervaring met optredens voor colleges en gemeenteraden en met communicatie met bewoners en belanghebbenden. Wij bespreken met de opdrachtgever de kansen en risico's en werken aan draagvlak om goede resultaten te bereiken.
- Wij evalueren zoals gezegd de projectresultaten met de projectleider(s) van uw gemeente aan het einde van elke fase of zoveel eerder als nodig is. Bij vroege constatering van het uiteenlopen van verwachtingen ten aanzien van de projectresultaten wordt **direct en adequaat** gehandeld, waarbij afspraken worden gemaakt over verbeteringen.

Kwaliteitscontrole

KuiperCompagnons is ISO-9001-gecertificeerd en hanteert een Bedrijfsvoering voor alle processen en voor kwaliteitsmanagement. Met de ISO 9001 certificatie garanderen wij dat wij stelselmatig en met een betrouwbaar proces producten en diensten kunnen leveren die aan de eisen van onze klanten en

aan relevante wet- en regelgeving voldoen. Wij doen dit door een groot aantal regels na te leven die leiden tot een sterke kwaliteitsborging en het afdekken van risico's voor de opdrachtgever. Jaarlijks evalueert onze directie de voortgang van het (kwaliteits)beleid en de mate waarin de doelstellingen zijn bereikt. Dit gebeurt aan de hand van onder meer externe audits (door Lloyd's) en interne audits, terugkoppeling door opdrachtgevers (evaluaties van projecten en offertes, tevredenheidsverklaringen en eventuele klachten), interne evaluaties, interne procesprestaties en (sturings)informatie en het monitoren van eerdere verbetervoorstellen.

Duurzaamheid

Duurzaamheid is bij KuiperCompagnons een integraal onderdeel van de manier waarop wij vraagstukken benaderen. Met grote projecten zoals Stad van Zon hebben wij het belang van een duurzaamheid in ontwerp- en beleidsprocessen (inter)nationaal op de kaart gezet. De belangrijke uitdagingen en kansen van de energietransitie en een omschakeling naar circulair denken proberen wij in al onze plannen, van omgevingsvisies tot de installaties in een appartement, een plek te geven. Duurzaamheid is voor ons meer dan energie opwekken of goed isoleren. Een duurzame leefomgeving is klaar voor de toekomst en dat betekent dat de mensen die er gebruik van maken zich er nu en in de toekomst gelukkig en gezond voelen. Die sociale component, het bijdragen aan het geluk van mensen, nu en straks, is een belangrijke motivatiefactor van ons hele team en staat centraal in onze bedrijfsfilosofie. Vanuit die motivatie zoeken we constant naar nieuwe manieren om dit te vertalen naar de fysieke leefomgeving. Vanzelfsprekend zijn ook onze bedrijfsprocessen duurzaam ingericht. Wij zitten in de Van Nellefabriek in Rotterdam die op die manier wordt hergebruikt en verder wordt verduurzaamd (toiletten worden doorgespoeld met rivierwater, ledverlichting is aangebracht en zeer binnenkort komen er zonnepanelen en een power-wall).

