

Rapportage gemeente Goirle

Data-analyse Jeugd Q4 2020



Februari 2021

Versienummer: 2.0

Versiedatum: februari 2021

Inhoud

Inleiding.....	2
Scope	2
Gegevensbronnen	2
Bijlagen	3
Hoofdstuk 1: Aantal cliënten ZIN naar verwijzer gemeente Goirle.....	4
Hoofdstuk 2: Aantal cliënten ZIN per peildatum en per jaar gemeente Goirle	6
Hoofdstuk 3: Aantal cliënten ZIN in zorg naar zorgvorm gemeente Goirle	7
Hoofdstuk 4: Prognose gemeente Goirle	12
Bijlage 1: Aantallen unieke cliënten naar omvang beschikte waarde van de lopende toewijzingen. ...	13
Bijlage 2: Definitielijst.....	14
Bijlage 3: Arrangementsomschrijving.....	15
Bijlage 4: Instroom Jeugdhulp ZIN Coronaperiode (maart t/m december) 2020 Goirle.....	16

Inleiding

Elk kwartaal wordt een rapportage opgesteld voor de gemeenten binnen de regio Hart van Brabant, zodat gemeenten naast cijfers van de regio ook de cijfers van hun eigen gemeente inzichtelijk hebben.

Er zal binnen deze rapportage worden ingegaan op:

- Ontwikkeling in aantal cliënten ZIN voor de gemeente Goirle naar zorgvorm en zorgdomein (2019 en 2020)
- Ontwikkeling in aantal cliënten ZIN voor de gemeente Goirle naar verwijzer (2019 en 2020)
- Prognose gemeente Goirle

Scope

We kijken in deze rapportage uitsluitend naar ZIN (exclusief jeugdbescherming en jeugdreclassering), omdat wij op dit moment niet beschikken over de data over PGB-cliënten voor de regio Hart van Brabant.

Gegevensbronnen

In deze rapportage wordt niet de *instroom* van cliënten geanalyseerd, maar het aantal cliënten dat *in zorg* is op de vastgestelde peildatums (afhankelijk van het jaar: 1 januari, 1 april, 1 juli, 1 oktober). Voor het aantal unieke cliënten op de verschillende peildata is op basis van de beschikingsdata berekend of de peildatum valt op of binnen de begin- en einddatum indicatie. Zo wordt inzichtelijk hoeveel cliënten op de verschillende peildata een beschikking hebben lopen. Op deze manier hebben administratieve invoeringen en keuzes in systemen (in de systemen vaak herkend als nieuwe instroom) minder invloed.

Zoals u weet wordt op dit moment nog veel zorg toegekend met Terug Werkende Kracht (TWK). Dat wil zeggen dat een jeugdige reeds in zorg is maar de formele toewijzing nog niet geregistreerd is in het systeem, waar de voor u liggende cijfers uit zijn gedestilleerd. Dit is van invloed op de cijfers en tellingen van cliënt aantallen. Met name in de telling van januari 2020 zal hierin het meeste effect optreden. De cijfers laten dus een lager aantal zien, er zijn immers cliënten in zorg die nog niet in het systeem bekend zijn. De percentuele afwijking zoals in deze rapportage opgenomen is, zal nog veranderen als deze rapportage volgende kwartaal opnieuw wordt gepresenteerd en de TWK cliënten zijn geregistreerd.

Om toch een zo actueel mogelijk beeld te krijgen, is de data daarom ruim na de laatste peildatum waarover wordt gerapporteerd (1 januari 2021) opgehaald uit het systeem (datum download export = 25 februari 2021).

Bijlagen

In Bijlage 1 zijn de aantallen cliënten naar omvang beschikte kosten opgenomen.

In Bijlage 2 is de definitielijst opgenomen.

In Bijlage 3 zijn arrangementenomschrijvingen opgenomen.

In Bijlage 4 is informatie over de instroom Jeugdhulp ZIN tijdens de Coronaperiode opgenomen.

VERTROUWELIJK

Hoofdstuk 1: Aantal cliënten ZIN naar verwijzer gemeente Goirle

In Tabel 1 is een overzicht weergegeven van de verwijzers van de cliënten (ZIN) in zorg tussen het eerste kwartaal 2019 en het derde kwartaal 2020. Op 1 juli 2020 zijn de meeste cliënten die in zorg zijn, verwezen door het medisch domein (huisartsen, medisch specialisten en jeugdartsen). De gemeente is de tweede verwijzer in aantal cliënten. Het gedwongen kader (GI en rechter, Raad voor de Kinderbescherming en Officier van Justitie) volgt daarna. Verder neemt het aantal met verwijzer onbekend, als gevolg van verbeterde registratie, steeds verder af. Het gaat hier met name om verbeterde registratie door de medisch specialist. Deze 2 laatste factoren bepalen dan ook voor een groot deel de toename van het aantal verwijzingen door het medisch domein.

Tabel 1. Stand van zaken per 1 januari 2021 – aantal cliënten ZIN naar verwijzer*

Aantal cliënten ZIN naar verwijzer, Gemeente Goirle			peildatum 2019				Aantal unieke cliënten 2019	peildatum 2020				Aantal unieke cliënten 2020	peildatum 2021
			1 jan	1 apr	1 jul	1 okt		1 jan	1 apr	1 jul	1 okt		
1 Medisch domein	Medisch specialist		50	55	61	50	89	47	47	47	45	72	56
	Jeugdarts		30	31	28	30	68	27	29	25	28	56	22
	Huisarts		119	121	133	132	262	127	164	173	164	288	143
2 Gemeente			158	154	152	155	267	152	154	164	158	260	148
3 Gecertificeerde instelling			5	12	17	23	39	30	37	32	27	49	26
4 Overig	Zelf verwijzer/geen verwijzer		4	5	5	4	7	4	2	2	1	5	1
	Rechter, RvdKb of OvJ		1	2	1	1	2						
	Onbekend/Leeg		4	4	5	7	14	11	6	6	9	14	4
TOTAAL			348	362	378	376	620	369	411	416	400	652	373

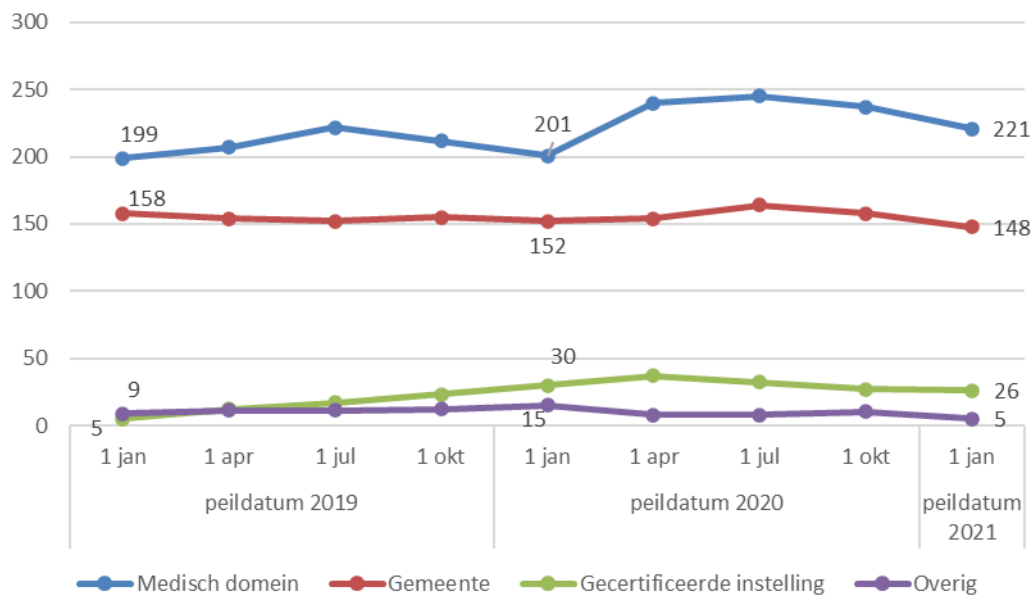
Bron: Suite v. SD; peildatum en per jaar, 25 februari 2021

*Omdat cliënten in meerdere zorgvormen tegelijkertijd kunnen voorkomen telt de som van de bovenstaande cijfers op tot meer dan het totaal aan unieke cliënten. Het totaal in bovenstaande tabel is het aantal unieke cliënten in zorg dat geldt voor de gemeente Goirle.

In de onderstaande grafieken (grafiek 1 & 2) is de ontwikkeling te zien van het eerste kwartaal 2019 tot en met het derde kwartaal van 2020. Het betreft een visualisatie van de aantallen cliënten naar

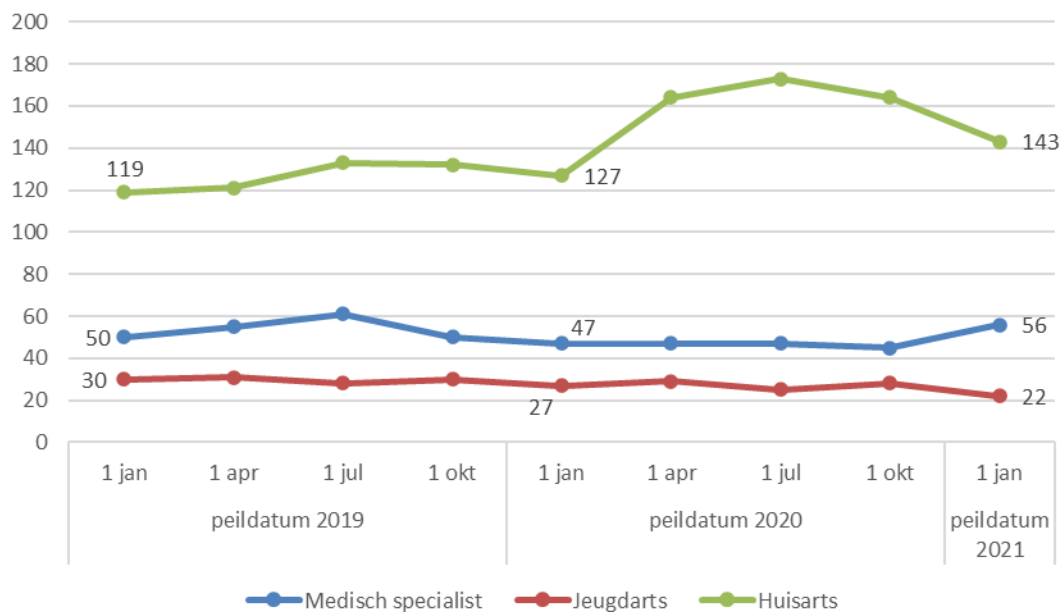
verwijzer (ZIN) op de schaal van de gemeente Goirle.

Grafiek 1. Aantal unieke cliënten ZIN per verwijzer op peildatum, gemeente Goirle



In de eerste grafiek was een duidelijke stijging te zien op het medische domein vandaar dat deze verdiepend is weergegeven in onderstaande grafiek over 2019 t/m heden.

Grafiek 2. Aantal unieke cliënten ZIN per verwijzer Medisch domein op peildatum, gemeente Goirle



Hoofdstuk 2: Aantal cliënten per peildatum en per jaar gemeente Goirle

Op basis van interne data is de ontwikkeling in aantallen cliënten in beeld gebracht tussen **1 januari 2019 en 1 januari 2021**. Dit houdt in dat gekeken wordt naar het aantal cliënten dat er op de peildatum een lopende beschikking ZIN heeft voor Jeugdzorg (exclusief jeugdbescherming en jeugdreclassering). Daarnaast is het totaal aantal unieke cliënten op jaarbasis toegevoegd.

Tabel 2. Aantal unieke cliënten ZIN per peildatum en per jaar, gemeente Goirle

Aantal cliënten ZIN, Gemeente Goirle										
2019				Aantal unieke cliënten 2019	2020				Aantal unieke cliënten 2020	2021
1 jan	1 apr	1 jul	1 okt		1 jan	1 apr	1 jul	1 okt		1 jan
348	362	378	376	620	369	411	416	400	652	373

Bron: Suite v. SD; peildatum en per jaar, 25 februari 2021

Hoofdstuk 3: Aantal cliënten ZIN in zorg naar zorgvorm gemeente Goirle

Om zicht te krijgen op de verschillende soorten zorg waarvan cliënten gebruikmaken per 1 januari 2021, is Tabel 3 opgesteld. Sinds 1 januari 2017 kent de regio Hart van Brabant een resultaatgerichte bekostigingssystematiek, waarbij zorg wordt beschikt in arrangementen. In 2017 en 2019 behelsde de resultaatgerichte inkoop alleen nog de laag specialistische zorg onder de 6.500 euro (intensiteiten licht, midden, zwaar, chronisch en doorlopend). Duurdere zorg werd nog in losse producten met de P*Q constructie afgegeven. Per 1 januari 2019 valt ook de duurdere zorg onder de arrangementen (intensiteit D, E, F en G zijn toegevoegd). Omdat het oude domein-denken (LVB, JGGZ, JOH) hiermee plaats maakt voor het arrangements-denken - waarin deze oude domeinen minder sec van elkaar te onderscheiden zijn - is ook de indeling in deze rapportage aanpast. Er zijn nu drie hoofdcategorieën te onderscheiden:

1. Arrangementen 2017: de arrangementen 1 t/m 9, met intensiteit A,B,C, H en I (zie Bijlage 2);
2. Arrangementen 2019: de arrangementen 1 t/m 9, met intensiteit D,E,F,G;
3. Producten uit 'oude' domein (uitlopend): de producten die voorheen zijn afgegeven en nog doorlopen, maar vanaf 1 januari 2019 in arrangementen zouden worden afgegeven. Er is geen harde afkapping geweest van de producten in de 'oude' domeinen, dus deze zorg loopt in veel gevallen nog door in 2019. Dit zal uitlopend zijn omdat deze zorg niet opnieuw zal worden afgegeven in producten, maar vanaf nu in arrangementen zal worden geïndiceerd;
4. Landelijke Transitie Arrangement (LTA);
5. Producten buiten arrangementen: Een aantal producten blijven ook in 2019 bewust buiten de arrangementen vallen. Dit zijn ADHD, DVI, EED, Verblijf en Vervoer. Op deze onderdelen wordt daarom apart gerapporteerd.

Een overzicht van alle gebruikt definities en afkortingen is opgenomen in Bijlage 2. Uitleg van de arrangementen is gegeven in Bijlage 3.

In onderstaande tabel hebben we in beeld gebracht wat de ontwikkeling is van het aantal unieke cliënten naar zorgvorm op de verschillende peildata. En daarnaast geven we inzicht in het aantal unieke cliënten dat op jaarbasis zorg heeft ontvangen. Om ook een beeld te krijgen van de kosten van

de verschillende zorgvormen hebben we de gemiddelde beschikte waarde toegevoegd aan deze tabel. Hierdoor is het gemakkelijker te wegen welke zorgvormen meer of minder worden benut en wat op het niveau van de zorgvorm de gemiddelde kosten zijn.

Tabel 3. Stand van zaken per 1 januari 2021 – aantal cliënten ZIN naar zorgvorm*

Aantal cliënten ZIN naar zorgvorm, Gemeente Goirle		peildatum 2019				Aantal unieke cliënten 2019	peildatum 2020				Aantal unieke cliënten 2020	peildatum 2021 1 jan	
		1 jan	1 apr	1 jul	1 okt		1 jan	1 apr	1 jul	1 okt			
Arrangementen 2017	Intensiteit A	11	20	18	19	53	20	14	15	16	55	9	
	Intensiteit B	98	85	76	74	201	77	80	79	72	176	59	
	Intensiteit C	65	59	68	62	126	67	98	99	92	160	84	
	Intensiteit H	5	4	3	4	7	2	2	2	2	2	2	
	Intensiteit I				1	1	1	1	2	2	2	2	
	Medicatiecontrole						3	10	13	14	16	3	
	Voortijdige beëindiging		1	7	8	11					3		
Arrangementen 2019	Intensiteit D	2	11	14	17	30	24	28	32	33	59	32	
	Intensiteit E	1	9	17	29	34	29	35	32	26	54	30	
	Intensiteit F	2	11	15	21	29	17	21	20	21	41	18	
	Intensiteit G	1	7	10	12	16	14	13	12	9	17	8	
Producten buiten arrangementen	ADHD+	44	53	62	58	101	63	66	70	74	100	87	
	Crisis	2	1	2	2	9					5	1	
	Diverse	1	1			3	2	2	1	1	4	1	
	DVI			1	2	2	2	3	3	1	3	1	
	EED	18	23	34	34	56	38	37	46	48	72	40	
	Jeugdzorg plus	1	1			1							
	Verblijf - overig	Behandelgroep JOH	15	17	17	21	34	19	20	15	13	28	12
		BW	1	1	1		1						
		Jeugd GGZ	1			1	3	1		1		2	
		KDV	3	2	2	3	7	5	6	7	6	9	6
		LVB	3	2	2	3	7	5	6	7	6	9	6
		ZZP	7	7	7	6	11	9	6	7	7	14	6
	Verblijf overig totaal		27	27	27	31	53	34	32	30	26	51	24
	Verblijf - pleegzorg		21	23	20	21	30	24	23	22	20	27	21
Vervoer		6	6	4	5	13	8	8	6	4	10	4	
LTA		5	6	7	7	8	7	6	6	4	10	5	
Producten in 'oude domeinen' (uitlopend)		101	77	46	27	112							
TOTAAL		348	362	378	376	620	369	411	416	400	652	373	

Bron: Suite v. SD; peildatum en per jaar 25 februari 2021

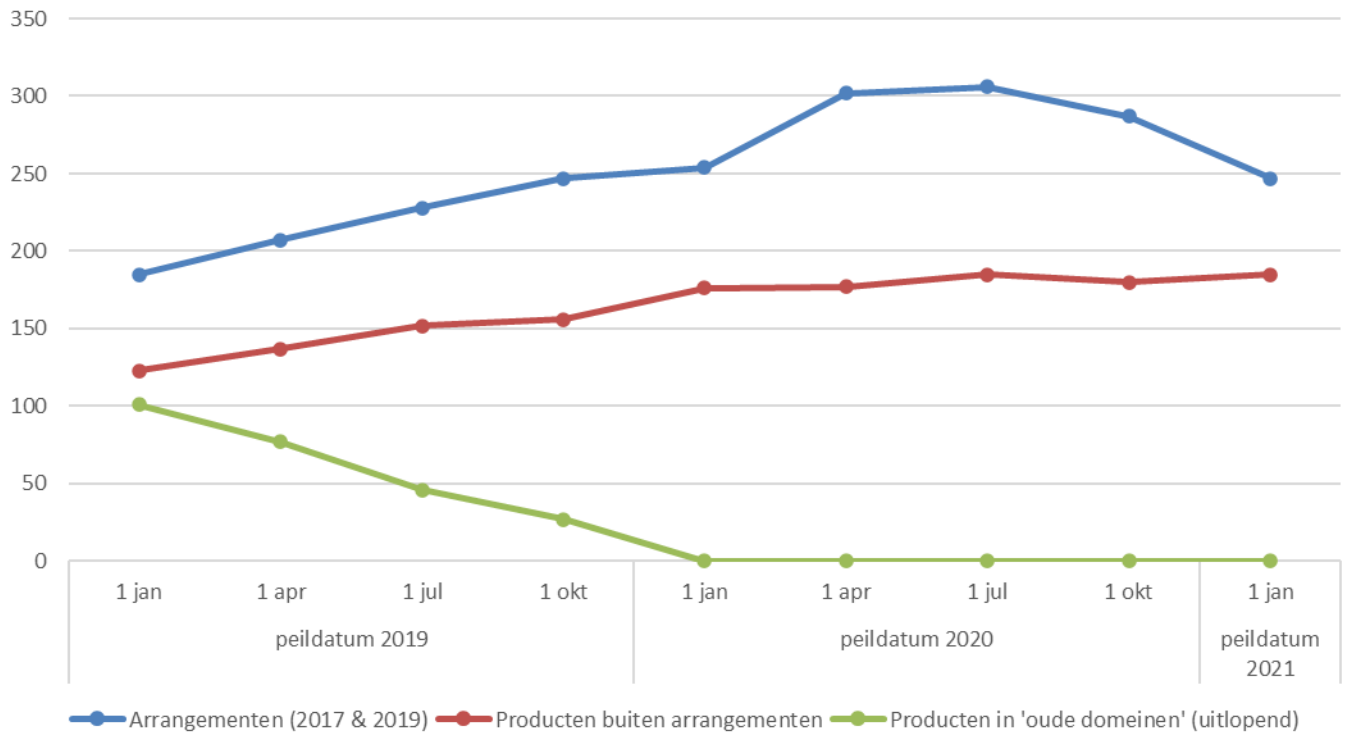
*Omdat cliënten in meerdere zorgvormen tegelijkertijd kunnen voorkomen telt de som van de bovenstaande cijfers op tot meer dan het totaal aan unieke cliënten. Het totaal in bovenstaande tabel is het aantal unieke cliënten in zorg dat geldt voor de gemeente Goirle. Informatie omtrent LTA komt met vertraging beschikbaar. Gevolg is dat de aantallen op de meest recente datums meestal niet geheel volledig zijn. Ook de aantallen Jeugdzorg plus zijn niet volledig, omdat deze zorgvorm gedeeltelijk buiten het berichtenverkeer om 'loopt'.

**Naast de aantallen LTA zijn ook de aantallen en/of beschikte waarden van de volgende zorgvormen onvolledig: Jeugdzorg plus, Vervoer, Diversen (maatwerk trajecten). Dit heeft gevolgen voor de berekende gemiddelde beschikte waarde gepresenteerd in deze tabel.

Om aanvullend zicht te krijgen op de verschillende soorten zorg waarvan cliënten gebruik maken is onderstaande grafiek opgesteld. In 2017, 2019 en doorlopend in 2020 is de zorg beschikt in arrangementen (blauwe lijn). Hieronder vallen bijvoorbeeld ambulante zorg, GGz problematiek, bijvoorbeeld via GGz Breburg of zorg voor mensen met een verstandelijke beperking zoals deze door

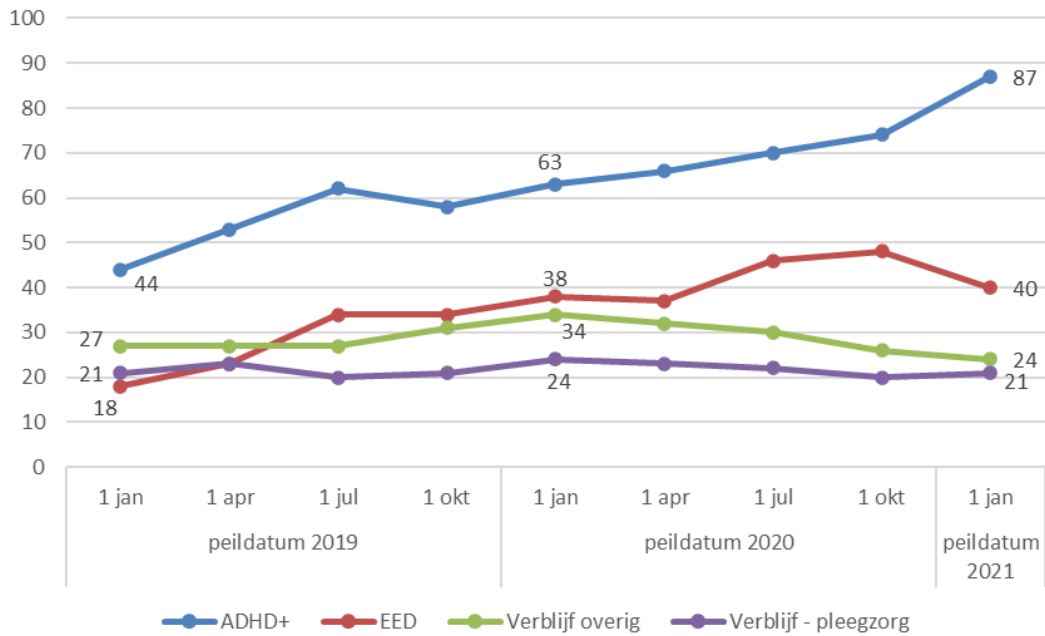
Amarant of Prisma wordt aangeboden. In 2019 behelste de resultaatgerichte inkoop de laag specialistische zorg en de duurdere zorg werd nog in losse producten afgegeven (rode lijn) Per 1 januari 2019 valt ook de duurdere zorg onder de arrangementen. Een aantal producten blijven ook in 2019 bewust buiten de arrangementen vallen (Rode lijn) Enkele voorbeelden hiervan zijn Ernstig Enkelvoudige Dyslexie of Attention Deficit Hyperactivity Disorder (ADHD).

Grafiek 3. Ontwikkeling unieke cliënten ZIN zorgvormen "oud" versus "nieuw", gemeente Goirle

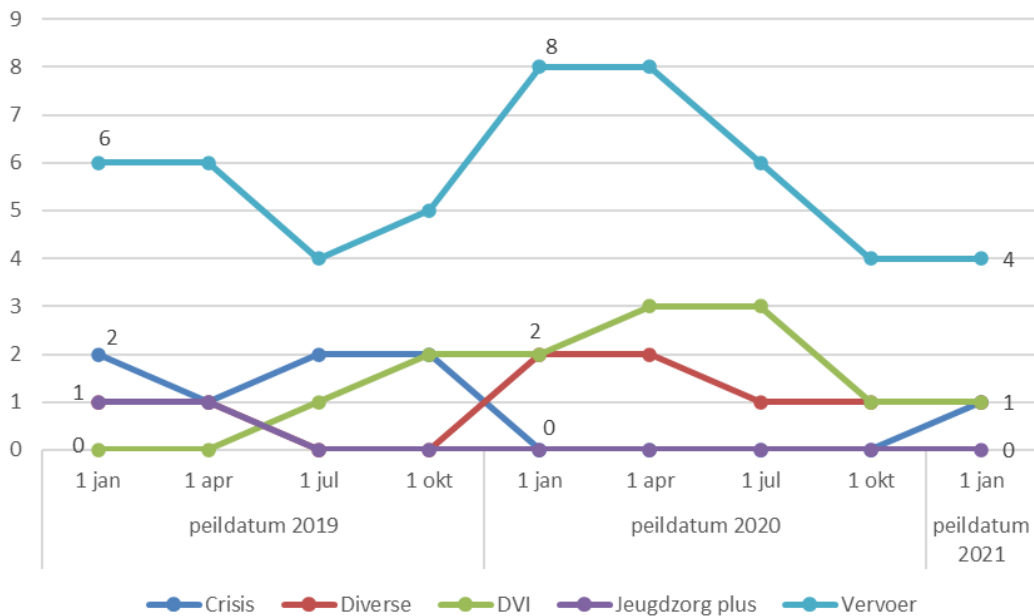


In de onderstaande grafieken geven we nog een aanvullend overzicht van de producten buiten de arrangementen.

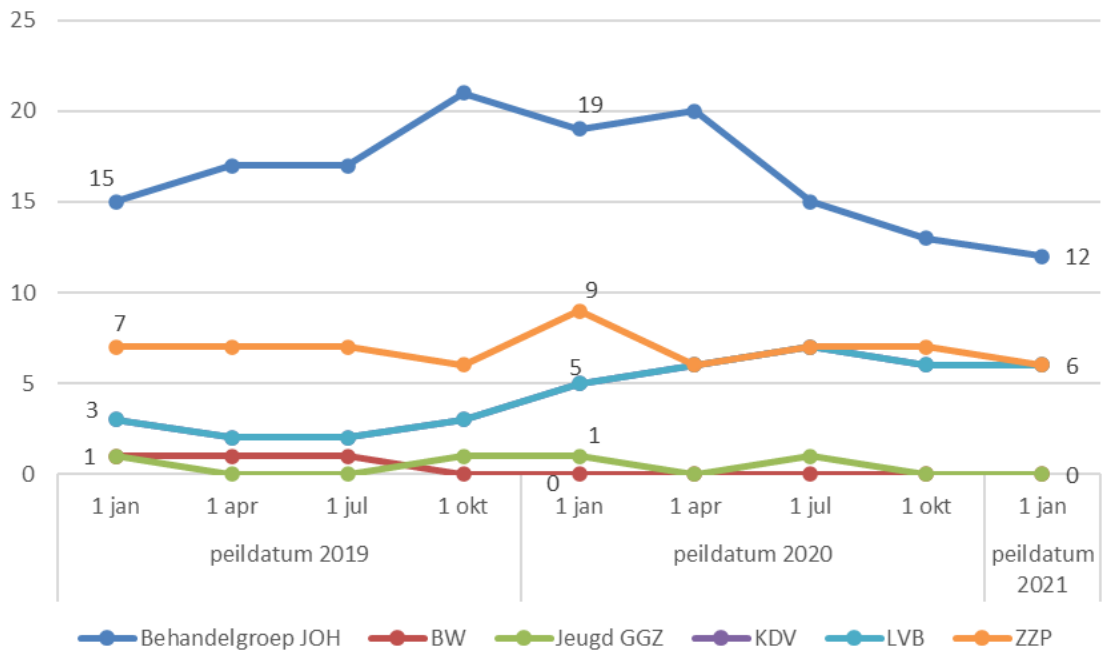
Grafiek 4. Producten buiten arrangementen, gemeente Goirle (ADHD+, EED, Verblijf overig, Verblijf pleegzorg)



Grafiek 5. Producten buiten arrangementen, gemeente Goirle (Crisis, Diverse, DVI, Vervoer, Jeugdzorg plus)



Grafiek 6. Verblijf - overig, gemeente Goirle



VERTROUWEN

Hoofdstuk 4: Prognose gemeente Goirle

Goirle	Begroting 2020	Prognose 2020 (peildatum 1/12/20)	Vershil tov begroting (€)	Vershil tov begroting (%)	Vershil tov prognose augustus (€)	Vershil tov prognose augustus (%)	Prognose 2020 (peildatum 4/8/20)
Totale uitvoeringskosten (3%)	€ 155.545	€ 155.545	nvt	nvt	nvt	nvt	€ 155.545
Innovatie (3%)	€ 94.000	€ 94.000	nvt	nvt	nvt	nvt	€ 94.000
Borging innovaties	€ 26.000	€ 26.000	nvt	nvt	nvt	nvt	€ 26.000
Transformatiefonds	€ 47.553	€ 47.553	nvt	nvt	nvt	nvt	€ 47.553
Landelijke inkoop	€ 419.487	€ 349.141	€ -70.346	-16,8%	€ -86.416	-19,8%	€ 435.557
Arrangementen	€ 3.009.273	€ 2.646.776	€ -362.497	-12,0%	€ -32.633	-1,2%	€ 2.679.409
Overige zorgproducten	€ 3.117.647	€ 2.854.171	€ -263.476	-8,5%	€ -198.770	-6,5%	€ 3.052.940
Gecertificeerde instellingen	€ 621.160	€ 621.160	nvt	nvt	nvt	nvt	€ 621.160
Overig obv 2e herijking 2019	€ 3.000	€ 3.000	nvt	nvt	nvt	nvt	€ 3.000
totaal	€ 7.493.664	€ 6.797.346	€ -696.318	-9,3%	€ -317.819	-4,5%	€ 7.115.164

Bijlage 1: Aantallen unieke cliënten naar omvang beschikte waarde van de lopende toewijzingen.

Aantal cliënten ZIN per categorie beschikte waarde, Gemeente Goirle									
	2019				2020				2021
	jan	apr	jul	okt	jan	apr	jul	okt	jan
0 tot € 25.000	294	308	333	331	343	391	399	384	329
€ 25.000 tot € 50.000	44	40	30	34	27	28	28	26	19
€ 50.000 en meer	34	36	35	30	33	35	32	24	22
TOTAAL	348	362	378	376	369	411	416	400	373

Bron: Suite v. SD; peildatum 25 februari 2021

**Omdat cliënten in meerdere zorgvormen tegelijkertijd kunnen voorkomen telt de som van de bovenstaande cijfers op tot meer dan het totaal aan unieke cliënten. Het totaal in bovenstaande tabel is het aantal unieke cliënten in zorg dat geldt voor de gemeente Goirle.*

VERTROUWELIJK

Bijlage 2: Definitielijst

Afkorting	Betekenis	Definitie
ZIN	Zorg in Natura	Zorg die direct wordt vergoed aan de zorgverlener zonder tussenkomst van de zorggebruiker. In het kader van de jeugdzorg betekent dit dat de hulp rechtstreeks door de gemeente wordt vergoed.
PGB	Persoonsgebonden Budget	Een geldbedrag waarmee de zorggebruiker zelf zorg, begeleiding, hulp, hulpmiddelen of voorzieningen in kan kopen. Deze wordt verstrekt via de Sociale verzekeringsbank (SVB).
DVI	Dagverblijf Vroegtijdige Interventie	
PV	Provincie	Deelgebied van Nederland met eigen regionaal bestuur
JZ	Jeugdzorgregio	
Jeugd GGZ	Jeugd Geestelijke Gezondheidszorg	Zorgdomein binnen de Jeugdhulp
J&O of JOH	Jeugd & Opvoedhulp	Zorgdomein binnen de Jeugdhulp
LVB	Licht Verstandelijk Beperkt	Zorgdomein binnen de Jeugdhulp
BW	Beschermd Wonen	Zorgdomein binnen de Jeugdhulp
EED	Ernstig Enkelvoudige Dyslexie	Zorgdomein binnen de Jeugdhulp
ADHD	Attention Deficit Hyperactivity Disorder	Zorgdomein binnen de Jeugdhulp
OvJ	Officier van Justitie	Verwijzer
RvdKb	Raad voor de Kinderbescherming	Verwijzer
LTA	Landelijk Transitiearrangement	Het landelijke transitiearrangement beschrijft de afspraken tussen alle gemeenten en de zorgaanbieders die (mogelijk) in aanmerking komen voor landelijke afspraken voor specialistische functies.
DBC	Diagnose Behandel Combinatie	Per 1 januari 2019 zijn de DBC-codes voor Jeugd-GGZ landelijk afgeschaft en vervangen door nieuwe productcodes voor Diagnostiek en Behandeling.

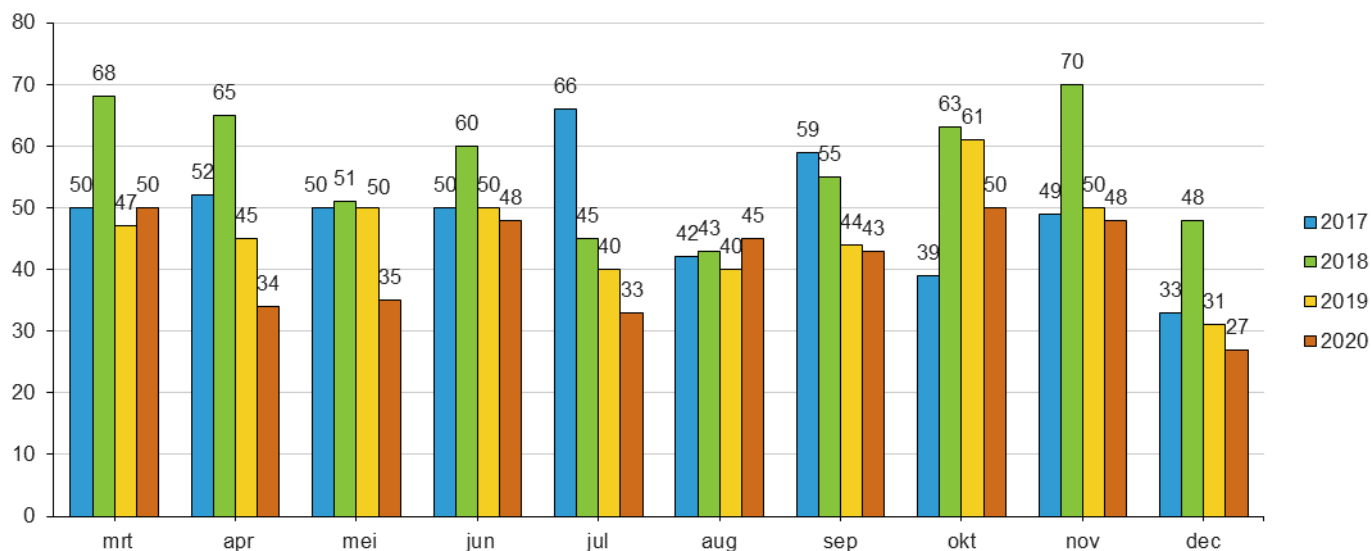
Bijlage 3: Arrangementsomschrijving

Arrangement	Omschrijving
Arrangement 1	Psychosociale problematiek jeugdige, als gevolg van problematische relatie tussen ouders.
Arrangement 2	Problemen jeugdige, ontstaan/versterkt door ontoereikende opvoedvaardigheden ouder(s)
Arrangement 3	Ouder(s) met ziekte, lichamelijke of verstandelijke beperking. Problemen jeugdige gerelateerd aan beperking ouder(s).
Arrangement 4	(Kind eigen) problemen jeugdigen, met ouder(s) met psychi(atri)sche problematiek (soms dubbele diagnose). Vaak problematische relatie ouders.
Arrangement 5	Kind eigen problematiek jeugdige (psychiatrische en/of ontwikkelingsstoornis, eventueel in combinatie met somatische stoornis)
Arrangement 6	Jeugdige met (kind eigen) problemen die opgroeit in multi problem gezin (inzet op multi problem staat voorop)
Arrangement 7	Jeugdigen met een beneden gemiddelde intelligentie (<75), soms in combinatie met somatische problematiek
Arrangement 8	Jeugdigen met een beneden gemiddelde intelligentie (<75), soms in combinatie met somatische en/of psychiatrische problematiek, ten gevolge hiervan ontwikkelings- en gedragsproblemen
Arrangement 9	Jeugdigen met lichamelijke beperking (gehoor/zicht/somatisch) en/of niet aangeboren hersenletsel, ten gevolge hiervan ontwikkelingsproblemen

VERTROUWELIJK

Bijlage 4: Instroom Jeugdhulp ZIN Coronaperiode (maart t/m december 2020) gemeente Goirle

Aantal unieke cliënten instroom Jeugdhulp ZIN in desbetreffende maand, gemeente Goirle



Bron: Suite v. SD; peildatum en per jaar, 24 februari 2021

Aantal unieke cliënten instroom Jeugdhulp ZIN naar verwijzer in desbetreffende maand, gemeente Goirle

Instroom Jeugdhulp Coronaperiode (maart t/m december 2020) naar verwijzer, Gemeente Goirle		mrt	apr	mei	jun	jul	aug	sep	okt	nov	dec
Gemeente	2019	14	20	19	19	24	15	20	24	17	13
	2020	11	20	16	20	13	25	24	15	20	13
Huisarts	2019	21	12	21	19	12	15	13	24	20	8
	2020	22	9	13	20	15	12	12	21	16	6
Jeugdarts	2019	4	3	3	3	0	4	6	3	5	4
	2020	4	3	1	2	1	5	2	3	3	1
Medisch specialist	2019	5	4	6	5	0	2	3	3	2	4
	2020	3	0	2	3	1	1	1	6	5	3
Gecertificeerde instelling	2019	3	5	2	3	3	3	3	7	5	2
	2020	9	2	3	4	2	2	5	4	4	4
Zelfverw ijer/geen verw ijer	2019	1	0	0	0	0	0	0	0	0	1
	2020	1	0	0	0	0	0	0	0	0	0
Rechter, Officier van Justitie, functionaris Justitiële jeugd	2019	0	0	0	0	0	0	0	0	0	0
Onbekend/leeg	2019	1	2	0	1	1	1	0	1	1	0
	2020	0	0	0	0	1	1	0	1	0	0

Bron: Suite v. SD; peildatum en per jaar, 24 februari 2021

Aantal unieke cliënten instroom Jeugdhulp ZIN naar zorgvorm in desbetreffende maand, gemeente Goirle

Instroom Jeugdhulp Coronaperiode (maart t/m december 2020) naar zorgvorm, Gemeente Goirle		mrt	apr	mei	jun	jul	aug	sep	okt	nov	dec
P*o stopt	2019	5	0	1	1	2	0	0	0	0	0
	landelijk	0	1	1	0	0	1	0	2	0	0
P*o doorlopend	2019	13	18	11	16	19	13	17	23	26	17
	2020	14	11	11	20	11	19	18	17	12	12
Arrangement 2017	2019	21	15	34	24	15	15	23	30	21	12
	2020	30	15	18	25	14	19	17	26	26	10
Arrangement 2019	2019	12	12	7	10	11	15	5	11	5	3
	2020	8	9	8	5	9	12	10	8	10	6

Bron: Suite v. SD; peildatum en per jaar, 24 februari 2021

VERTROUWELIJK